

Hembygdsbladet

Medlemsblad för Vikingstads Hembygdsförening Nr 1 år 2013
Vi avser att åter ge ut Hembygdsbladet, nu fyra gånger per år.

Ordföranden har ordet:

År 2012 har passerat som ett mycket innehållsrikt och fantastiskt år för vår Hembygdsförening. Det år 2009 påbörjade Leaderprojektet "Bankebergs Skjutshåll" har avslutats, redovisats och blivit godkänt av berörda myndigheter.

Vi har nu fått en sedan länge önskad VA-installation utförd på gården. Denna installation medför att vi nu kan utnyttja vår gård på ett sätt som innebär att vi kan bjuda in till mer publika aktiviteter, såsom studiecirklar, marknader m.m.

Under det gångna året har anordnats bl a nationaldagsfirande, allsångsafton, berättelseafton, sommargudstjänst, höstmärnad och julmärnad. Julmärnaden avhölls i SIV:s regi och blev en mycket stor succé gällande både besöksantal och utställarantal. Vår styrelses medlemmar har under året utfört ett fantastiskt arbete med att underhålla trädgård och byggnader samt för allt arbete omkring alla arrangemang och därför skall alla och envar ha ett

MYCKET STORT TACK .

Hembygdsgårdens huvudbyggnad

Låt oss gå in i huvudbyggnaden på Bankebergs Skjutshåll. Vi stiger in i den lilla förstugan, där finns två kistor där filtar och täcken fanns för de resande när det var kyligt. Glasluckan in

mot köket användes för skjutsbeställningar. Prislista och färdvägar står på skylten intill. Vi går in genom dörren till höger om entrédörren och kommer in i gårdskontoret. Där sköttes det administrativa som hade med skjutsrörelsen att göra. Bokhylla och skåp, soffa bord och stolar finns om det skulle bjudas på kaffe där. Vi fortsätter ut mot utbyggnaden mot baksidan, först en liten kammare med lavoar, symaskin och så toalett innanför dörren till höger. Innanför dörren rakt fram är ett gammalt vardagsrum där man satt på kvällen och lyssnade på radio. Tillbaka till kammaren genom dörren vid kakelugnen ut i köket. Till höger här har vi två dörrar, först till skafferiet där vi har en museal samling av gamla hjälpmedel för hushållet. Den andra dörren är ut till vardagsfarstun med ytterdörr till vardags. Köket med sin gamla orörda spis är mycket intressant. Hela köket är typiskt för ca 100 år sedan. Så tar vi oss ut i hallen och kliver upp för trappan till övervåningen. En liten hall med skåp för gamla saker, vi fortsätter rakt fram och kommer in i "salen" där man hade fester förr och nu har vi föreläsningar, sammankomster och gudstjänster med mera. Bakom, ut i utbyggnaden finns ett gammalt sovrum och där man hade små barn. Parallellt finns en vävstuga med verktyg för olika handarbeten från äldre tider. Vi tar oss genom dörren framåt i huset och kommer in i skolsalen av äldre modell. Gamla sammansatta skolbänkar, kateder, gröna tavlan, skolorgeln och många planscher från den gamla skolan. Skolsalen väcker många minnen för våra besökare. Här finns också sockenbiblioteket så som det var förr i tiden

Vi fortsätter och kommer ut i den lilla hallen ovanför trappan, vi går ner i trappan och har gått igenom detta gamla hus och är en upplevelse rikare.

Marianne Danielsson

Intendenten rapporterar för år 2012

Skomakeriet med utrustning som skänkts av skomakaremästare Edvin Sjögeruds dotter Kerstin Kolff är nu komplett och uppmonterat.

Vi har gjort en del omflyttningar av större maskiner och vagnar. Föreningen har magasinerat dem bl.a. i Sörstad och Kvarstad. Vi får därmed en större översikt av övriga inventarier.

Föreningen har fått Lars-Erik Linnés samlingar av gamla föremål, som överlämnats av sonen Magnus.

Veine Nilseryd

Hembydsgårdens trädgård

Trädgårdsarbetet har övertagits av oss från Maja och Arne som har skött den uppgiften med gott resultat i flera år.

Vi har jordförbättrat blomsterrabatterna och kompletterat med nya växter. Ansatt och klippt ur buskarna. Den lilla örtgården har även fått sin del av vår omsorg. På eftersommaren har det i år kommit ner mycket av insektsangripna äpplen som skall tas bort så att gräsmattan kan klippas och för att äpplena ska klara sig bättre från insekterna nästa år. På hösten ger löven alla sysselsättning, även Mary kommer hit och hjälper till med röjningen på torsdagarna som är styrelsens arbetsdag och avslutas alltid med gemensam kafferast och samvaro.

Vi hoppas på ännu en sommar i den trevliga trädgården.

Anita Johansson och Ulla-Karin Eliasson

Sång och musik

Till sommaren har vi som vanligt Allsångsafton med musik från en kvintett inplanerad, i år tänker vi även ha en spelmansträff i den fina miljön med möjlighet att spela utomhus om vädret tillåter eller inomhus i de uppsnyggade bodarna. Möjlighet finns att spela från solo till grupp.

Hoppas på en välbesökt tillställning i musikens tecken.
Anita Johansson

Cykelvägen Mjölby – Linköping.

Den delen av cykelvägen Vikingstad- Linköping via Malmslätt är nu klar. Den är lagd på norra sidan av vägen som är den ursprungliga riksväg 1 och följer den gamla sträckningen till Flygverkstäderna.

Invid runstenen i Hasselbacken hittades fornlämningar vid utgrävningen som föregick cykelvägens dragning, de markerades för framtida undersökningar. Där i närheten låg stugan Jungfruhemmet som revs på -40 talet.

Efter Hasselbacken går den i Lagerlunda allé numera med belysning under de kraftiga träden. Invid den gamla bron låg ett kapell som har gett namnet på ån som flyter därunder: Kapellån. Nerströms ån till vänster är det ett "Natura 2000 område", som naturvårdsverket utsett som skötselområde. Kapellåns å - ravin består på östra sidan av gammal och nästan orörd lövskog. Här finns inslag av riktigt grov ask, alm, klibbal och björk. Bitvis finns också död ved av olika trädslag. På flera platser finns det upprinnor med kalkhaltigt vatten i sluttningen. Här växer en rik mossflora med bl.a. den kalkgynnade arten liten tuffimossa.

Vid el – fiske (bedövning för forskning) har noterats ovanliga fiskar som Stensimpa och Nissöga. Den sällsynta: Tjockskalig målarmussla finns också i ån som kollas så att vattenkvalliten är fortsatt god.

På höjden av skogsdungen längre fram till höger ligger Rosens backe, ett större gravfält med monumentala gravhögar från järnåldern. Gravfältet ligger på en hög sandrygg där backsippan blommar om våren. Skyltat vid "bilvägen". Vid Flygverkstäderna korsar cykelbanan vägen, och förenas med

den befintliga cykelvägen. Den följer staketet till flygfältet som en gång var Malmens hed där knektarna exerceade. I Malmslätt går den förbi järnvägsstationen och passerar därefter Flygmuseum. Ska du till Linköping tag till höger i nästa korsning. Men under våren om du har tid, ta till vänster och besök Kärna mosse, ett unikt kalkkärr med orkidé och andra kalkväxter. Åk över järnvägsbron, sväng till höger, i skogskanten finns det skyltar.

Lennart Wallerstedt

Bygdeband

Bygdeband är ett samarbete mellan Genline och Sveriges Hembygdsförbund. Efter det att alla bosättningar, Byar, Herrgårdar, Säterier, Gårdar, Torp och Backstugor som var kända lagts in sockenvis ville de genom Hembygdsföreningar ha reda på vem som bebott dem. Vad har gjorts av föreningen? En grupp bildades för att lägga in uppgifterna från de handskrivna kyrkböckerna där prästen skrivit in sina uppgifter om personen den tid den vistades i socknen från födelse till död. Det var ett stort arbete som väntade oss, var hade torpet etc. legat? Det skulle markeras på kartan. Hade det samma namn hela tiden? Det är inte ovanligt att det får ett annat namn i husförhöret beroende på vem som bor där. Personer med datum för födelse och död, barn, anställda och inneboende mm. finns registrerade på bosättningarna. Några bilder och berättelser finns där också. Tidigare studiecirklar har gett ut häftena: Harg, Gunnorp, Gustad en by i Vikingstad socken samt: Boken om Rakered. Dessa och gamla hemsidan kulturarv-vikingstad har varit till god hjälp.

Det skall vara kostnadsfritt att använda Bygdeband och någon inloggning skall inte behövas. För information om när den öppnats besök Hembygdsförbundets webb www.hembygd.se

Lennart Wallerstedt

Kalkugnen

Min far berättade att det skulle ha bränts kalk på baksidan av "Stora berget" en bergsknalle som ligger ett par hundra meter från Dalen där vi bodde. (I husförhören var det torp under Gustad Pilgård). När jag läser föreningens skrift "Gustad en by i Vikingstads socken" anges det på sidan 23. En kalkugn var också på byns ägor där kalken brändes till bygget av Vikingstads kyrka som pågick fram till 1780 talet. Karl-Erik Oskarsson som var en av föreningens grundare kände också till att kalkugnen legat där. Det enda som återstår är en mindre stenhög som ligger nedanför den branta bergssidan. Jag frågade en arkeolog varför den uppförts här där det inte finns någon kalksten blev svaret: det går åt så mycket ved att det är enklare att köra kalksten från brotten på slätten till skogsbygd än att köra veden till slätten.

Hur brändes kalken?

Kalkugnen eldas i botten och har en inmatningslucka ca 1,5 meter upp där kalkstenen staplas, kalkstenen och väggarna innehåller fukt som först måste drivas ut, därför eldas det försiktigt i ett dygn. Från andra dagen ökas eldandet så att temperaturen stiger till 1000-1200 grader. (Men hur visste de det)? Inte gradtalet men att det var i rätt intervall? Efter ca tre dagar är stenen är genombränd och då hoppar det små, blå lågor i röken från kalkugnen. Eldningen avslutas och ugnen får stå och svalna minst ett dygn.

I samband med tömningen sorteras dödbränd samt obränd sten bort. Den dödbrända stenen har blivit för varm och känns igen på sin svarta grovporiga yta. En riktigt genombränd sten är vit och väger endast två tredjedelar av vad den gjorde innan bränningen, det är lätt att skilja en bränd sten från en obränd.

För att kunna använda den osläckta kalken till murning eller målning måste den släckas. Detta sker genom att man blandar osläckt kalk och vatten. När den släcks sker en kraftig kemisk reaktion. Därefter har man erhållit släckt kalk. Flera moment i den här processen är både arbetsamma och riskfyllda. Det krävdes mycket fysiskt arbete med sten och ved, dessutom är kalciumhydroxiden kraftigt basisk, är frätande och kan orsaka svåra skador vid kroppskontakt. Förr i tiden släktes kalk i samband med att man blandade bruket vilket ökade risken för stänk. Många arbetare har på så sätt förlorat synen. I Skåne användes den släckta kalken som slamfärg för att "Vitra" husen, det skedde till Pingst.

Lennart Wallerstedt

CD skivor

Boken: Rakered en försvunnen socken finns nu på CD.

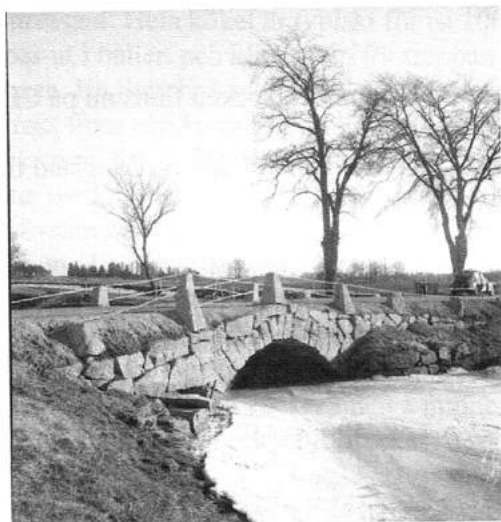
Pris 100 kronor / styck.

Innehållet på gamla hemsidan: kulturarv-vikingstad finns nu på CD. Pris 50 kronor / styck.

På torsdagar är det arbetsdag, då träffas styrelsen i Hembygdsgården mellan kl. 09.30-11.30. Kom gärna hit för en pratstund eller för att hjälpa till med något. Vi har alltid en kafferast och trivsamt samvaro.

Styrelsens sammansättning år 2012

Ordförande	Christer Sandvall
Vice ordförande	Göran Nilseryd
Kassör	Gunnar Månsson
Sekreterare	Lennart Wallerstedt
Intendent	Veine Nilseryd
Intendent	Mangårdsbyggningen Marianne Danielsson
Intendenter	"Gröna Villan" och trädgård Anita Johansson och Ulla Eliasson
Elansvarig	Roger Johansson
Ledamöter	Tomas Karlsson och Curt Nilsson
Revisorer	Arne Anstérus och Anitha Thuresson



Bron vid Åsarp år 1955 Foto S-O Andersson