



# Nu & Då

FÖR MEDLEMMAR I VÄSTERVÅLA (SOCKEN) HEMBYGDSFÖRENING

”För en levande landsbygd med känd historia”

Nr 3. 2021. Årgång 5

## Äntligen - nya aktiviteter på hembygdsgården

Denna sommar lättade restriktionerna som orsakats av pandemin och hembygdsföreningen kunde åter ordna aktiviteter på hembygdsgården.

En solig lördag i mitten av juni samlades drygt 25 medlemmar till årsmöte. På fotot ses Johan Ahlén som valberedningens ombud läsa upp dess förslag. Alla styrelseledamöter valdes om. I bakgrunden loftboden och smedjan.



Foto: Mats Källstig

## Öppet hus och Hembygdens dag

Under juli var det öppet hus med kaffeservering på onsdagseftermiddagarna och Hembygdens dag den 25 juli. Det kom många besökare vilket föranledde ett extra öppet hus i början av augusti. En fotoutställning sammanställd av Mats Källstig med bilder från 1950- och 60-talen var ett populärt dragplåster. Se några av fotona från utställningen på sidan 4.

Nöjda utställare på Hembygdens dag. Från vänster: Helena Niemi, Britt-Marie Philip, Marina Westermarck och Lars Lilja.



## Kalendarium

**Fornminnesvandring** med start **lördag den 11 september kl 11.00** i Trummelsberg. I utflykten ingår ett besök vid Våladalhyttan och till Spannebo-Annas sten. Medtag kaffekorg. Övriga aktiviteter meddelas senare.

## Lillstugan



Arbetet med Lillstugan har fortsatt. Tidigt i juni lades golvet in. Plankorna har sågats från den tall som tidigare stod på platsen. Lars Rannell och Olle Olsson (bilden) var med och lade in golvet. Deras namn står nu på undersidan på en av plankorna för framtiden, liksom även namnen på övriga som bidrog till arbetet, Anders Olsson, Stefan Olsson, Per Törnblom och Åsa Eriksson.

*Stort tack till alla som bidragit till detta nummer. Särskilt tack till Mats Källstig och till Björn Clasénius för slutredigering. Nästa nummer beräknas komma i december 2021.*

Lisbeth Jonsson

# Hundra år med allmän rösträtt

## Västervålas val till andra kammaren 1921

I september är det hundra år sedan som svenska kvinnor för första gången fick rösta till riksdagens andra kammare med allmän och lika rätt som män. Alla män och kvinnor som fyllt 23 år fick nu rösta, undantaget de som var omyndiga, konkursutsatta, ådömda straffpåföljd, omhändertagna av fattigvården samt män som inte fullgjort sin värnplikt. Dessa undantagna var ungefär en procent av befolkningen.

I Västervåla röstade 690 personer i detta val, 73% av de män och 63% av de kvinnor som hade rösträtt. Resultatet visade 7% av rösterna på högern, 5% på bondeförbundet, 15% på liberalerna och 73% på socialdemokrater, vänstersocialister och kommunister, vilka hade valsamverkan. Västervåla ingick i Gamla Norbergs bergslag, dit även Västanfors, Norberg och Karbenning räknades. I jämförelse med hela distriktet fördelade sig rösterna enligt samma mönster, men valdeltagandet var något högre i Västervåla.

## Val till kommunalfullmäktige i Västervåla

Redan år 1919 hade allmän rösträtt fått genomslag på den kommunala nivån. Från och med det året infördes kommunalfullmäktige som viktigaste beslutande organ i kommuner med mer än 1500 invånare, däribland Västervåla. Den 30 mars 1919 hölls val av tjugo fullmäktigeledamöter, varav tio för perioden till slutet av 1920 och tio till slutet av 1922. Valet samlade omkring 330 röstande. Alla utom två valsedlar var märkta *Väster Våla kommuns samlingslista*.

För 4-årsperioden valdes <sup>1</sup> lokaldaren Eric Holmström, lokföraren Nils Wahlberg, förvaltaren J.A. Bergkvist,

<sup>1</sup> Namn, stavning och titlar enligt protokollet från Kungens befallningshavare i Västerås.

fiskerikonsulenten C.H. Schager, fru Anna Carlsson, fru Ebba Holmström och handelsföreståndaren H. Carlsson alla i Engelsberg samt lägenhetsägaren C. Vålander i Sörby, träarbetaren Hj. Lundström i Vretarne och nämndemannen G. Andersson i Ombenning.

För 2-årsperioden valdes hyttarbetaren C.J. Williamsson i Sörby, hemmansägaren Alfr. Thorgren i Ombenning, handlanden E. Ekholm i Vretarne, byggmästaren W. Wallen i Ombenning, hemmansägaren Oscar Hansson i Skommarbo samt stationskarlen P. Gustavsson, lärarinnan E. Gelin, sjuksystem B. Ingvarsson, handelsbiträdet G. Höglund och inspektören F. O. Karlsson i Engelsberg.

Man kan notera att det nya fullmäktige hade fyra kvinnliga ledamöter. I maj valde sedan fullmäktige Nils Wahlberg till ordförande.

Sammanträdena hölls i Systerbo på söndagar.

## Västervålas värsta kris

Det nya fullmäktige fick ta hand om den troligen värsta krisen i Västervålas historia. Under 1918 hade den nye ägaren av Engelsbergs bruk Axel Ax:son Johnson satt igång järnindustrin och många arbetare med familjer hade flyttat till orten. Redan året därpå lades dock driften ned, vilket ledde till hög arbetslöshet. Kommunen inrättade en arbetslöshetskommitté, startade nödhjälpsarbeten och utbildningar och betalade ut understöd. För att klara utgifterna blev man tvungen att ta stora lån. År 1922 skrev man till Kungl. Majestät med begäran om bidrag ur anslaget för ekonomiskt hårt betungade kommuner. Brevet beskriver att 230 arbetare var arbetslösa och att medräknat deras familjer 600 personer var drabbade. Det var ungefär en tredjedel av kommunens befolkning. Åren efter 1918 minskade antalet invånare i Västervåla i snabb takt.

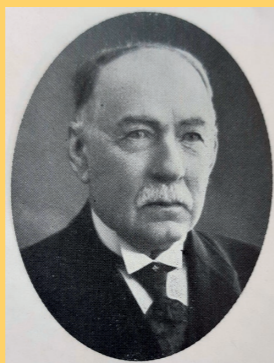
## Gustaf Mattsson och Nils Wahlberg - två kommunala tungviktare

Brevet som kommunen "i djupaste underdånighet" riktade till Kungl. Maj:t år 1922 med en beskrivning av "den iråkade misären", var underskrivet av Gustaf Mattsson (1853-1943) och Nils Wahlberg (1878-1957). De var båda under lång tid tungviktare inom Västervålas kommunala styre.

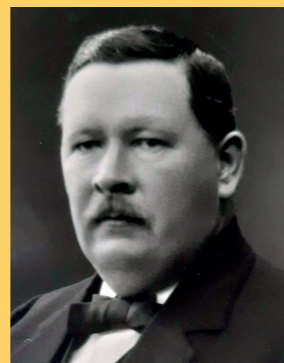
Gustaf Mattsson var bruksägare i Stabäck och övertog 1885 ordförandeskapet i kommunalstämman efter sin far. Han fortsatte som ordförande till 1934 och hade även många andra uppdrag inom kommunen. Efter 1919 var han till exempel ordförande i kommunalnämnden, som förberedde budgeten till kommunalfullmäktige. Politiskt tillhörde han högern.

Nils Wahlberg var lokförare, ursprungligen från Motala och bodde i Ängelsberg. Han var socialdemokrat och kom att under många år inneha posten som kommunalfullmäktiges ordförande. Även han hade flertalet andra uppdrag, bland annat som landstingspolitiker. Han satt under ett år (1939) i riksdagens

första kammare. På hembygdensföreningens hemsida finns en inspelning med hans son Gösta Wahlberg, där denne bland annat berättar om faderns arbete för kommunen.

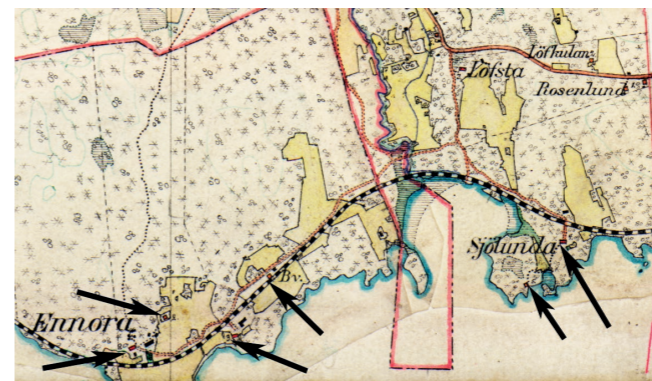


Gustaf Mattsson. I Porträttgalleri från Västmanland (1934).



Nils Wahlberg. Foto Olof Fredholm Västerås. Bildkälla Gudrun Söderberg.

# Något om Ennoras historia



Lantmäteriet. Ängelsberg 1905-11 (J112-82-4).

## Ennora - en gård med lång historia

På Ennoraområdet finns idag främst fritidsbebyggelse, dock med en tendens till allt mer aretruntboende.

En bit efter att ha tagit av från landsvägen delar sig vägen som är skyltad *Ennora*. Den högra vägen korsar strax därefter Hyttbäcken som rinner ned från Ombenning. Väster om bäcken har alla fastigheter beteckningen *Ennora* och öster därom *Ombenning*.

Ennora gård har anor från medeltiden, medan bebyggelsen öster om bäcken inte kom till förrän på 1900-talet.

På den övre kartan från 1905 ser man järnvägen mellan Ängelsberg och Västanfors som blev klar 1900. Sex boningshus är utsatta - se pilarna. Från vänster: Ennora gårds huvudbyggnad och dess rättarebostad, ett hus något österut söder om järnvägen samt en banvaktstuga, märkt *Bv*. Vidare finns två hus vid Sjölunda. Dessa var då tämligen nybyggda. Mitt i kartbildens ses en röd linje längs med och väster om bäcken. Den visar gränsen för Norbergs kommun, som gick ned med en smal landremsa från Västra Ombenning, vilket då tillhörde Norberg.



Lantmäteriet. Ennora nr 1. Västervåla socken (T70-61) 1698.

I brevet som Ombenningborna skrev till Kung 1934 med begäran att Västra Ombenning skulle överföras till Västervåla, ger man som trolig förklaring till gränsdragningen att järnet från Norbergs gruvor skulle behöva lastageplats vid Åmänningen för vidare transport via Kolbäckån.

Kartan från 1698 här ovan visar att gränsen fanns redan då, dock något längre västerut (observera att kartan är vriden jämfört med den vänstra). Här är gränsen angiven som en streckad, gul linje samt längs med bäcken (rödfärgad).

Intressant är också de tidigare namnen (markerade med pilar): nuvarande *Kilholmen*, *Ombenningviken* och *Fagerstaudden* står som *Killingön* (1), *Gisslareviken* (2), respektive *Ritterhamnsudde* (3).



"Ennora" och "Ennora förr" avbildade i Avesta-Posten 1914. Bildkälla Birgitta Seidel.

## "Direktör Claes Wirgins Ennora"

I en artikel i Avesta-Posten den 17 december 1914 beskrivs att "den bekante direktören Claes Wirgin" 1909 köpt Ennora gård av hemmansägare Gustaf Engstrand, rivit den tidigare huvudbyggnaden och byggt ett nytt "lika trevligt som inbjudande sommarresidens".

Claes Wirgin (1858-1941) var i sin tid en mycket känd person. Han grundade Skandinaviska Kreatursförsäkringsbolaget (dagens Agria), och livförsäkringsbolaget Valand. Han tog även initiativet till flera välgörenhetsprojekt, bland annat Barnens dag och samlade in pengar till Svenska Röda Stjärnan (som senare bytte namn till Blå Stjärnan). Det var främst en förening för vård av hästar i krig. Wirgin stod också i spetsen för den så kallade *Pansarbåtsinsamlingen* 1912.

År 1915 byggdes i Ennora ett konvalescenthem för försäkrade hästar med korsförflamning. Det var ett stort stall med plats för 20 hästar. Ett mindre bostadshus uppfördes i närheten för hästkötaren. Kreatursförsäkringsbolaget fattade beslutet att i händelse av krig upplåta sjukhemmet åt Röda Stjärnan. Verksamheten bedrevs i tio år.

Familjen Wirgin lämnade Ennora 1917. Gården fick senare namnet *Sjöbergsgården* och användes av Stockholms stad som barnkoloni till år 1998.

# Bilder berättar



## Auktion i Ängelsberg omkring 1958

Emil Stahre är auktionsutropare på auktionen efter Braun, stegstillverkare, på Utsiktsvägen 2, numera Danielsson/Mobrins hus. Stahre driver Engelsbergs Pensionat, senare Englaro och nu Engelsbergs Pensionat igen.

Brauns stegstillverkning sker i en byggnad på tomt, men han bygger senare en mer praktisk verkstad vid det som idag är vandrarhemmet. Brandstegarna tillverkas av plattjärn med 1 cm tjocka, runda stegpinnar, målas med rostskyddsfärg och är en modern nyhet som ersätter gamla och halvrudda trästegar.

## Två fotografier från sommarens fotoutställning



## Hållplatsen i Västervåla

Det är servinter 1959 och den gula-orange dieseldrivna rälsbussen har just anlänt till hållplatsen i Västervåla. En dam stiger av och en stiger på rälsbussen. Båda iförda hattar, kappor och handväska.

Inger Brusling med lillebror Per vid handen har följt med för att vinka av. Bussföraren har vevat ner rutan och kontrollerar läget.

Det är bara rälsbussarna som stannar vid hållplatserna. Förutom i Västervåla är det hållplatser både i Mursjön och Finnbo på sträckan mellan Ängelsberg och Virsbo.

Text & foto Mats Källstig



## Tavlan som åkte dressin till Ängelsberg

I Sörby gamla skola hänger en anslående tavla som visar en utsikt över Ängelsberg. Den är närmast monumental med en bredd av 2,6 meter. Tavlan målades av den internationellt kände konstnären Artur Sahlén år 1910, enligt uppgift just i Sörby skola. Att den målades där förklaras av att Arturs bror Alrik Sahlén var lärare i Sörby mellan 1908 och 1918. Ny folkskollärare efter hans flytt till Möklinta 1918 blev Sixten Thorén.

Tavlan visar vyn från Hotellberget över Åmänningen, med Ulvaklev och Oljeön. Den är målad med olja och färgen har satts på duken med hjälp av en palettkniv. Målningen ger ett grafiskt intryck och det förvånar inte att Sahlén framför allt var aktiv som grafiker. Han startade en förening och ett förlag för träsnitt och var vice ordförande i Grafiska Sällskapet. Han är representerad med träsnitt på ett stort antal museer, både nationellt och internationellt, till exempel Nationalmuseum och British Museum. På senare år har verk av honom dock sålts på nätauktioner till mycket överkomliga priser.

Som texten på metallbrickan anger skänktes tavlan från Logen Blomman i Ängelsberg till Logen Stjärnan i Västervåla. Enligt tidigare uppgifter från Holger Andersson transporterades den på dressin till Ängelsberg. Tavlan är även avbildad i boken *En socken och en sjö*.



Ovan: tavlan som den hänger på långväggen i den stora salen i Sörby skola, delvis dold av draperier i taket. På den lilla metallbrickan står: *Målad år 1910 av Artur Sahlén (1882-1945). Överlämnad som gåva till Logen 236 Stjärnan av IOGT-NTO från Logen 1049 Blomman av IOGT-NTO den 1 januari 1988.*

Till vänster såsom den hängde i IOGT-lokalen i Ängelsberg. Bilden ger en känsla av tavlans storlek.

Foto Mats Källstig