



Box 40 194 21 Upplands Väsby
www.hembygd.se/upplands-vasby

Upplands Väsby kommun Kommunstyrelsen

Inledning

Upplands Väsby Hembygdsförening har tagit del av utställningsförslaget till ny översiktsplan VÄSBY STAD 2040 och samrådsredogörelsen samt Hållbarhetsbedömningen (Sweco 2017-11-01, även kallad Hållbarhetskonskvensbeskrivning).

Planen har i flera väsentliga delar förbättrats sedan samrådsversionen. Vi tycker det är bra att hållbarhetsperspektivet lyfts fram på ett tydligt sätt (sid 6-7). Kulturmiljöaspekterna har integrerats bättre, t ex i avsnittet Sociala värden (sid 45-48). Bra att kulturmiljöavsnittet (sid 57) fått sin rätta rubrik (ändrad från *Kulturhistoria* till *Kulturmiljö*).

Vi har dock en del kommentarer och förslag på ändringar/tillägg.

Upplands Väsby - historik och nutid

Sid 8, spalt 2, stycke 2: Bo85 var inte Sveriges första bostadsmässa. På Bo85 fanns en mindre utställning om bostadsmässornas historia: *Från Hemutställning till Bo85* (gavs även ut som broschyr) och som berättade om utställningar och mässor från 1917 och framåt. Bättre formulering: *den stora bostadsmässan....* alternativt: *första moderna bostadsmässan....*

Stadsmässighetsdefinitionen i sammanfattning

Sid 23: Bör kompletteras (lämpligen i anslutning till tredje strecksatsen i spalt 2) med:
I den täta staden samspelar ny gestaltning med den äldre bebyggelsen, vilket skapar identitet och ger synliga årsringar i stadsmiljön.

Tät stadsbygd

Här står (sid 28, spalt 2, stycke 3):

”I den täta staden samspelar ny gestaltning med den äldre bebyggelsen, vilket skapar identitet och ger synliga årsringar i stadsmiljön. Kulturmiljövärden ska inventeras, dokumenteras och avvägas mot de stadskvaliteter som kan uppnås vid utveckling. Kulturmiljöprogrammet ska peka ut värdefulla stadsmiljöer där särskild hänsyn ska tas.”
(vår understrykning)

En bra text men det lilla ordet ”mot” ställer på ett olyckligt sätt kulturmiljövärden mot stadskvaliteter. Kulturmiljövärdena är ju en av viktigare stadskvaliteterna.

Tät stadsbygd - Runby

Sid 32 Första meningen under rubriken Runby:

”Komplettering av bostäder och verksamhetslokaler sker i stationsområdet vid Runby torg.”

Är Runby torg samma sak som stationsområdet?

Som ett nytt andra stycke föreslår vi:

I anslutning till byggandet av Väsby entré skapas en grön och kulturell lunga - en stadspark/fornpark som omfattar Hembygdsgården Nedre Runbys område, Zamores kulle (gravfältet söder om Hembygdsgården) och alla de olika gravfälten norr och öster om Hembygdsgården samt villan Karlsro som via Väsbyåns landskapsrum förbinds med områdena kring Ladbrosstenen och den gamla bebyggelsen vid Henriksborg.

Sociala värden

Sid 47, spalt 1, stycke 3: vad är ”Väsby Friluftsområde”?

Sid 47, spalt 2, stycke 3: Målpunkter: här skulle Hembygdsgården kunna nämnas.

Natur och vatten - om Gröna kilarna

På sid 53, i ingressen står:

”.....Inom och utanför tätorten finns väl fungerande gröna samband som kopplar samman Rösjökilan och Järvakilen.....”

Gröna kilarna lyfts fram på ett bra sätt även på andra ställen i planen. Se t ex sid 40 Småskalig stadsbygd - Ekeby.

”Ny bebyggelse ska beakta gröna korridorer och spridningssamband av vikt för Rösjökilan”.

Vi saknar Hembygdsföreningens förslag i samrådet på en förtydligande pil genom de östra kommundelarna som visar på sambandet mellan Rösjökilan och Järvakilen. (Hembygdsföreningens karta bifogas på nytt, se sid. 5). Förtydligandet kan lämpligen göras på kartorna på sid 26 (Framtidsbild) och sid 54 (Karta Natur och vatten).

Kulturmiljö

Sid 57-59: Avsnittet är i stort sett bra (se dock sid 95-96 Planeringsförutsättningar Kulturhistoria).

Vi ser nu fram emot arbetet med nytt Kulturmiljöprogram/Kulturmiljöstrategi och att kommunen får en egen kommunantikvarie.

Vi är, precis som i samrådsskedet, frågande inför ”kompensationstänkandet” som vi hittat på tre ställen (då det gäller kulturmiljöer):

Sid 57 (spalt 2, stycke 1) står det:

”Vid exploatering i kulturmiljöer ska förlusten av kulturvärdena kompenas, så att identiteten i området formuleras för stärkt social sammanhållning, gärna genom medborgardialog.”

Sid 30 Tät stadsbygd; spalt 1, stycke 2, sista raderna:

”I stationsområdet finns en del av Upplands Väsby ursprungliga stationssamhälle bevarat. Stora lokala identitetsvärden har pekats ut och kompenas om de avlägsnas.”

Sid 36 Medeltät stadsbygd - Ett område i sydost; spalt 2, stycke 1, sista meningen:

”Kompensatoriska åtgärder kan komma att behövas.”

(Våra understrykningar)

Vi tycker att detta kompensationstänkande är märkligt. Kulturvärden ska tas tillvara och utvecklas. Inte tas bort och ”kompenas”! Detta synsätt bör omgående tas bort.

Planeringsförutsättningar Kulturhistoria

Kulturhistorieavsnittet på sid 95-96 innehåller flera direkta felaktigheter. Tyvärr uppmärksammade vi inte detta i samrådsskedet.

Sidan 95, spalt 2, stycke 1

”Stensträngarna hänger ännu ihop i ett flera mil långt sammanhängande system till Enköping och Västerås.”

Kommentar: Stensträngar är en av de allra vanligaste fornlämningstyperna i östra Svealand. Men att de därför skulle utgöra ett sammanhängande system är en övertolkning.

”Under vikingatiden byggdes kyrkorna och restes de många runstenarna.”

Kommentar: Kyrkorna byggdes under medeltiden!

”Medeltiden har i stora delar byggts bort eller moderniserats och syns särskilt interiört i stenkyrkorna till exempel. genom altarskåp eller målningar.” [Felaktig punkt efter ”exempel” i originaltexten]

Kommentar: Delvis obegripligt. Syftar meningens första del på medeltiden generellt eller specifikt på de medeltida kyrkorna? 1900-talets kyrkorestaureringar lyfte ibland fram just det medeltida (men med samtidens synsätt).

Sidan 95, spalt 2, stycke 2

”Vid 1600- och 1700-talet förändrades landskapet kraftigt av skiftesreformer och av att gårdar slogs ihop för att bilda säterier, exempelvis Runsa, Stora Wäsby, Odenslunda och Sköldnora.”

Kommentar: Storgodsbildningen hör främst till 1600-talet och har inget med skiftesreformerna att göra. Skiftesreformerna på 1700- och 1800-talet berör inte i första hand storgodsen utan främst de mindre gårdarna/byarna.

Sidan 96 spalt 1, stycke 2

”På 80-talet förekom ambitiösa grannskapsprojekt i och med bomässan Bo85 och senare Grimstaby.”

Kommentar: Grimstaby byggdes 1972-75, 10 år före Bo85.

Planeringsförutsättningar Riksintressen

På sid 113 står under Kulturmiljövård:

”I Upplands Väsby finns fyra områden av riksintresse för kulturmiljövården enligt beslut av Riksantikvarieämbetet: Dessa är herrgårdslandskapet i Runsa och herrgårdslandskapet i Antuna. Dessutom ingår del av Skålhamravägen – Hammarby och del av Skålhamravägen – Östra Fresta.”
(Vår understrykning)

Enligt Riksantikvarieämbetets förteckning (AB län beslut RAÄ 1997-08-18, uppdaterat 2013-09-11) finns det **tre** riksintresseområden i Upplands Väsby: Antuna [AB 79] i Eds socken, Runsa [AB 72] i Eds socken) och Skålhamravägen [AB 71] (delen i Hammarby och Fresta socknar; miljön berör även Sigtuna, Sollentuna, Täby och Vallentuna kommuner. Se även Fornminnesregistrets karta <http://www.fmis.raa.se/cocoon/fornsok/search.html> kartskikt Riksintressen kultur.

Kommentar: Riksintresseområdet AB 71 är mycket stort och det som nog ställer till det är namnet Skålhamravägen. (Den fantastiska) Skålhamravägen är bara en liten del av området och ligger främst i Vallentuna och Täby kommuner. Endast 400 meter av vägens cirka 10 km ligger inom Upplands Väsby och Fresta socken (delarna närmast Gudbyvägens anslutning).

Redaktionellt

Pagineringsen: Vi trodde länge att sidorna 53-67 och 87-95 saknade sidnummer. Av någon anledning har sidnumren på dessa sidor halkat in allra närmast bindningen. Försvårar läsandet och är något förvirrande innan man upptäcker det.

Hur skriva **decennier?**: Vi tycker att man alltid bör skriva ut århundradesiffrorna. Nu förekommer båda varianterna se t ex sid 79 ...Under 1970- och 1980-talen... och sid 95...från 80- och 90-talet...

Det skulle i en del fall vara bra med **ordförklaringar**; ex: sid 61 vad är en sociodukt?

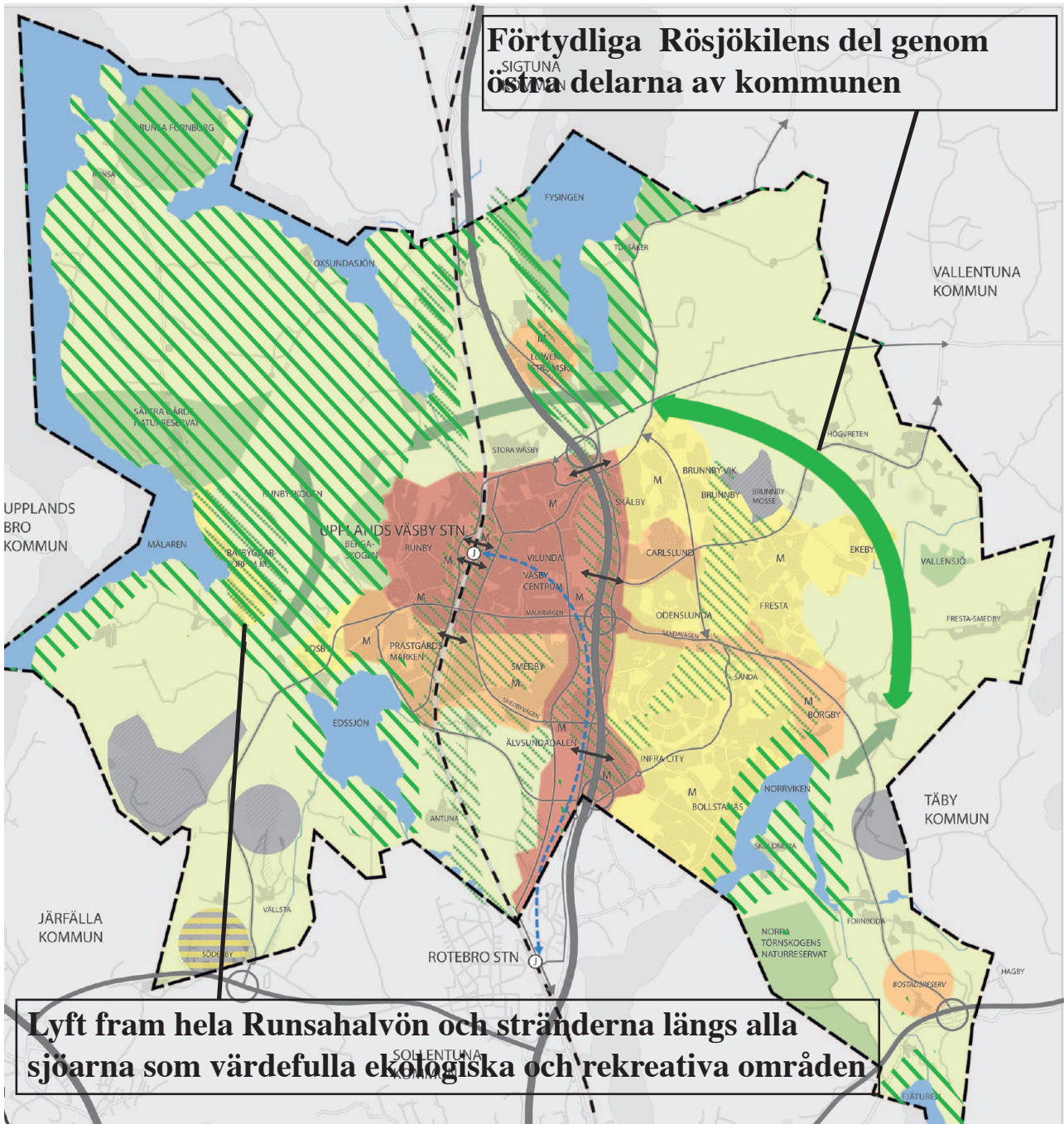
Remissvaret behandlat på föreningens styrelsemöte 6 mars 2018.

För Upplands Väsby Hembygdsförening

Klas Lundkvist

Bilaga:

Hembygdsföreningens förslag på förtydligande av Rösjökilens del genom östra delarna av kommunen; se nästa sida.



KL20170224
rev 20180227