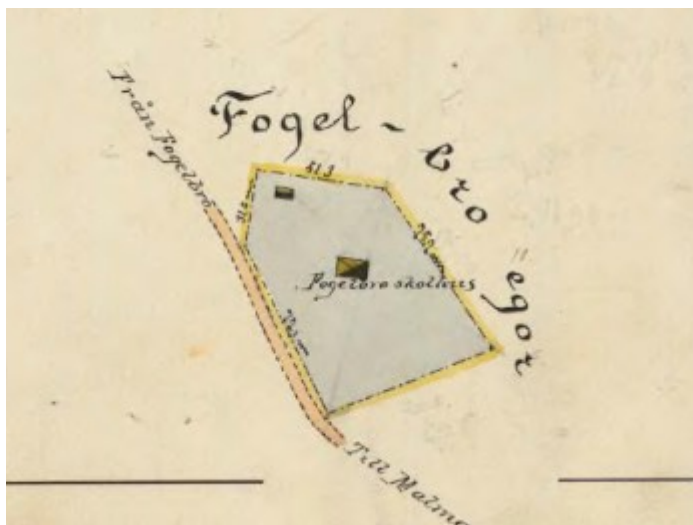




**MEDLEMSSKRIFT NR 110,
VÅREN 2022**

En kanal som förenar



Fågelbro skola byggdes på 1860-talet, men det dröjde till 1897 innan tomten styckades av och driften togs över av kommunen, samtidigt med alla andra skolor som de stora gårdarna drivit. Byggnaden står ännu kvar.

STRÖMMA HEMBYGDSFÖRENING

Verkar lokalt på Fågelbrolandet, Strömma och i Brevik med att dokumentera och informera om den lokala historien, att tillvarata medlemmarnas och bygdens intressen samt att verka för en hållbar utveckling för vår bygd. Vi har en hembygdsgård som kan hyras, och ett museum centralt i Strömma. Vi är 207 medlemmar. Besök gärna vår hemsida www.hembygd.se/stromma

STYRELSE OCH FUNKTIONÄRER

Karin Boström, ordförande	076-539 91 43	karin.bostrom@upphandling.pro
Gudrun Molin, kassör, medlemsfrågor	073-655 33 74	molin.andersson@telia.com
Anita Granstedt Strandgård, sekreterare	073-038 05 61	anita.strandgard@gmail.com
Ewa Soldemark, ledamot	072-534 36 25	e.soldemark@gmail.com
Johan Ståhle, ledamot	070-674 77 90	johan.t.stahle@gmail.com
Maria Mellberg, suppleant		ma.mellberg@gmail.com
Ingrid Boström, suppleant		ingrid@ibroprojekt.se
Hans Severinson, revisor, sammankall.	070-760 12 60	hans.severinson@gmail.com
Hans Lindström, revisor		
Sara Bråtman, revisor, suppleant	070-817 66 73	sara.braatman@gmail.com
Henrik Paulsen, valberedning, sammankall.	070-968 45 48	henrik.paulsen@telia.com
Jan-Ove Tannsjö, valberedning, suppleant	076-050 73 72	

Ansvarig museet: Britt-Marie Ohlsson		bmohlsson38@gmail.com
Ansvarig lokalbokning: Gudrun Molin	073-655 33 74	molin.andersson@telia.com
Ansvariga loppis: Ingrid Boström		ingrid@ibroprojekt.se
Redaktör medlemsskrift: Hans Severinson	070-760 12 60	hans.severinson@gmail.com
Layout medlemsskrift & webbadmin. Jenny Vowden	070-721 31 30	jenny.vowden@gmail.com

Medlemsavgift: Enskild medlem 200 kr/ Familjeavgift 350 kr
Plusgiro 98 57 43 - 4
Gamla Fågelbrovägen 1, 139 60 Värmdö
E-post: strommahembygdsforening@gmail.com



Strömma alltid mer än ett sommarparadis

Strömma har som ort genomgått en ständig förändring från början på 1900-talet med utvecklingen av lokalsamhället och friluftslivet. Förutom att vara en ort mellan stora gårdar som t ex Brevik och Fågelbro så har det över tid funnits och finns en rad hantverkare och näringsidkare i Strömma. Idag finns det bland andra naprapat, urmakare, snickare, elektriker, pizzeria, olika sommarbutiker och en restaurang som bidrar till att Strömma fortsatt är en levande ort. Och så vår Hembygdsgård förstås! I år kan vi äntligen igen planera för ett verksamhetsår med hembygdsgårdsöppet, kafé, loppis och vårt museum med öppna visningar.

Strömma är och var också med sitt läge, då som nu, en utgångspunkt för sommarnöjen och för länge sedan även med ett livligt pensionatsliv.

På 1950- till 1960-talet fanns det i Strömma ett postkontor, en stor bastu, affär och konditori. Posten var inrymd i elektriker Sunessons garage, snett emot affären nuvarande Strömma Restaurang. Den stora vedeldade bastun som låg där det nu är parkering, sköttes och övervakades av Fru Elmqvist. Damer, och herrar på olika dagar till en kostnad av 25–50 öre. Alla fick en biljett, i olika färger för barn och vuxna. Bastun, posten, affären och på sommaren sjömacken var viktiga mötesplatser för alla som bodde i och runt Strömma.

Röda Kors-kretsen var också en viktig samlingspunkt med träffar med kaffe och olika former av stickning och handarbeten, som sedan såldes till förmån för insamlingar till Röda Korset. En tradition som faktiskt lever vidare genom vårt ”Stick-Café” i hembygdsgården – även om det just nu inte är bidrag till Röda Korset. Vi har däremot istället under åren haft möjlighet till att köpa fantastiska hantverk uppe i vårt museum. Och i skrivande stund är verksamheten äntligen igång igen med vårt Stickkafé i hembygdsgården.

Strömma lanthandel var under en lång epok mycket välbesökt och sjömacken var på sommaren ett nav för alla som var på väg ut i skärgården, då som nu.

Mitt emot affären och sjömacken låg Lillienwalls konditori med otroligt goda wienerbröd, bullar och tårter – doften spreds över kanalen tidigt på morgonen. Då som nu var det en procedur för större båtar att ta sig genom kanalen. I väntan på broöppning på morgonen hände det vid flera tillfällen att någon hopp-i-landkalle skuttade av vid kajen vid kondiset och köpte härligt nybakat kaffebröd i väntan på att bron skulle öppna. Brovakten Ringström skötte öppning av bron och sålde däremellan på dagen glass i en liten sommarkiosk vid brofästet.

Då som nu ”hängde man” längs kanalen, men då främst på konditoriets gulmålade glasveranda – eller på kajkanten nedanför. Konditoriet byggdes i slutet av 1930-talet och var först en mindre livsmedelsbutik som sommartid konkurrerade med Sandströms året om öppna större livsmedelsbutik tvärsöver kanalen. Efter ett tiotal somrar avslutades verksamheten med konkurrerande sommarbutik. Sandström hade sjömacken på sin sida, större parkering och större utbud av varor.

Det var när den mindre affären blev nerlagd som konditorifamiljen Lillienwall startade ett sommarkonditori och inredde övervåningen som sommarbostad.

I byggnaden till höger låg Lillienwalls bageri, sedermera Lillienwalls Båtar & Motorer.

Foto: Britt-Marie Ohlsson



Konditorn David var även mycket båtintresserad – vilket du kan läsa mer om i våra skrifter. Lillienwall startade så småningom ett mindre båtbyggeri och båtförsäljning, som alltmer tog över som verksamhet och som fortfarande pågår, i ny regi och i större skala.

Vi var många som saknade glassen, wienerbröden och framför allt samlingspunkten när konditoriet stängde på 70-talet. Det var innan det blev möjligt med ”kanalhäng” igen när affären och gamla kanalortet försvann och det så småningom blev restaurang med Kanalbar under sommarmånaderna.

Strömma affär, mitt emot konditoriet, hade en rad skiftande ägare men var en blomstrande verksamhet under många år när familjen Pettersson drev ICA här. Kommande ägare hade svårt att få verksamheten lika lönsam och det blev ett allt mindre utbud av varor i affären, framför allt på vintern. De stora matvaruhusen som COOP och ICA i Gustavsberg och Mölnvik växte fram och tog över med större utbud. I början av 2000-talet upphörde verksamheten helt och 2012 revs den sista ursprungliga affärsbyggnaden. Sedan dess har det varit olika verksamheter med bland annat outlet.

Just nu, när detta skrivs, upplever vi en ny våg, när områdena runt Strömma detaljplanläggs och förses med kommunalt vatten och avlopp. Härligt nog nu återigen en ökad andel permanentboende.

Strömma som sommarparadis har nu stegvis fått en ny utveckling till att vara en attraktiv förort till Stockholm, fast fortfarande med en bibehållen genuin skärgårdsmiljö. Och nu även med en egen pizzeria, Bistro Lillströmna som förutom god mat och jättetrevlig service, bidrar till att vara en ny samlingspunkt i Strömna. Snart kommer det dessutom utifrån vad jag har hört, en ny ägare till restaurangen alldeles vid kanalen – som blir spännande att se utvecklingen av.

I det här numret av vår skrift kan du fördjupa dig i hur början på avstyckningar från Fågelbro gård har skapat nya bostadsområden längre tillbaka i tiden.

För den som vill veta mer om de nya detaljplanerna är de sökbara på Värmdö kommuns hemsida. Några går enligt plan, men delar är fortfarande under överprövning och några under förändring som t ex hembygdsföreningens tidigare mark, den s.k. kanaltomten. Där det har varit en lång rad olika förslag allt från att bygga upp den gamla tidens dansbana till att bygga flerfamiljshus.

På nästa sida ser du några av de planer som för närvarande är på gång i och runt Strömna. Du kan, om du inte redan har gjort det, enkelt söka på Värmdö kommuns webbsida och se hur kommunen planerar och arbetet fortskrider.

- PFO S3, Herrviksnäs
- PFO S5 Strömma
- PFO S6, Herrvikstomten och Strömmadal
- PFO S7 Strömma - överklagad



För övrigt har det varit säl uppe i Brevikssundet i år och fiskat, och däremellan vilat på isen.

Lika roligt är det däremot inte att Strömma och skogarna på Värmdö har drabbats av stora angrepp av granbarkborren – håll utkik efter den elaka och besvärliga lilla typen – viktigt att ta ner och ta undan angripna träd, eftersom de snabbt sprider sig.



*Källa och bild Skogsstyrelsen.
Foto: Mats Carlén*

Det finns ett 30-tal olika barkborrar som kan leva på gran, men det är granbarkborren som är den enda som kan döda stora friska granar. Granar som stressas t ex vid torka på sommaren är extra

känsliga och av stress utsöndrar granarna en doft som lockar till sig granbarksborren. Granbarkborren svärmar vanligtvis i juni–augusti och då kommer nya generationer som angriper nya träd. De senaste åren har granbarkborren förstört fler träd i Sverige än de stora skogsbränderna, enligt Skogsstyrelsen. Och att det går fort syns i områden runt Strömma som på vissa delar har drabbats svårt.

Men bättre nyheter finns och det är att våren och Valborg närmar sig. I år kan vi på Hembygdsgården ha vårt traditionsenliga firande, planeringen är i full gång och vi är alla i styrelsen med resurser så glada att få hälsa alla besökare är varmt välkomna! Mer info kommer på vår hemsida!

Fram till dess – ha det bra! Vi ses!

Ordförande Karin Boström

Vi saknar Eva Gebelius

Vår evigt unga, glada plikttrogna Eva Gebelius 80 år bosatt i Västerängen i Strömma lämnade oss i slutet av förra året.

De flesta av oss som har besökt Hembygdsgården har träffat Eva. Det var Eva som alltid fixade, och skötte vår kaféverksamhet på allra bästa sätt. Eva var verksam i Strömma HBFs styrelse sedan 2010, och hade vårt kafé och lokaluthyrning som sitt särskilda ansvarsområde.

Eva körde sin bil in i det sista, rökte och fixade med samma energi. Otaliga varor skulle handlas och dessutom kakor bakas till vår servering. Sillsmörgåsar, bullar och kakor passerade på parad genom Evas händer och ut på serveringsfaten.

Eva var också på alla sätt aktiv i vår styrelse. Alltid med samma glada och vänliga sätt. Inget var omöjligt antingen det gällde att plantera om blommor, eller städa undan i köket eller fixa med förberedelser inför hembygdsgårdsöppet.

Vi är många, både i styrelsen, medlemmar och besökare som fick glädjen att träffa Eva och som känner oerhört stor saknad efter hennes glada skratt, blommiga tights och personlighet. En personlighet med härlig livsglädje och en äkta och pålitlig medmänniska! Om någon musik passar in på Eva Gebelius måste det vara Alphaville Forever Young.

”Some are like water, some are like the heat
Some are a melody and some are the beat
Sooner or later they all will be gone
Why don't they stay young?

Forever young
I want to be forever young”



Styrelsen Strömma Hembygdsförening

Vårens program 2022

Äntligen är det möjligt att öppna vår hembygdsgård och genomföra aktiviteter!

Vårt fantastiska museum uppe på höjden vid uppfarten från gamla Fågelbrovägen och vår samlingslokal med loppis och Kafé Backstugan håller öppet enligt program nedan. Därutöver kan öppet-hållande och aktiviteter tillkomma och publiceras då på vår webbplats. Så håll utkik både efter öppethållande, aktiviteter och våra arbetsgrupper på www.hembygd.se/stromma. Mer detaljerad och aktuell information publiceras inför aktiviteterna! För säkerhets skull, kontakta gärna den ansvarige för gruppen/aktiviteten innan Du ger Dig ut.

Hembygdsgårdsöppet

Vi har normalt öppet den sista söndagen varje månad men under våren kommer vi ha begränsat öppethållande och succesivt utöka under året. Programmet 2022 under våren och sommaren planeras med Hembygdsgårdsöppet enligt nedan:

- 30 april, Valborg med öppet kafé, servering mm
- 6 juni, Nationaldagen, hembygdsgårdsöppet med loppis, kafé och öppet museum
- 26 juni, Strömmadagen med friluftsgudstjänst, därefter hembygdsgårdsöppet med loppis, kafé och öppet museum
- 7 augusti, Hembygdsgårdens dag, hembygdsgårdsöppet med loppis, kafé och öppet museum

När det är hembygdsgårdsöppet står loppis, servering, museibesök och trevlig samvaro på programmet. Hembygdsgården "Backstugan" med servering och loppis och Stockstugan/Museum (på höjden bakom Backstugan) hålls öppna från klockan 11.00 till 14.00. Vid museet finns en sparbössa för frivillig besöksavgift. Grupper kan efter föransökan få en guidad visning av museet. Anmäl via vår webbplats, under menyval Kontakta oss.

Aktiviteter utöver hembygdsgårdsöppet som föreningen arbetar med att ta fram:

- En rad olika vandringsförslag utifrån olika teman, som föreningen har utforskat, som både ger intressanta vandringar och historiska återblickar. Vandringsprogram är under utarbetande.
- Uppdatera och trycka upp nya exemplar av vissa specialskrifter om platser och händelser, vilket är mycket efterfrågat.

Har du idéer och förslag på nya aktiviteter? Tveka inte att kontakta oss! Så gör vi vad vi kan för att utöka vårt utbud!

Arbetsgrupper 2022

Föreningen startar även succesivt upp våra arbetsgrupper igen. Kontakta respektive gruppleddare för deltagande i arbetsgrupp samt för information om tider m.m. eller kolla information på vår webbplats. Känn dig alltid välkommen även om du inte kan delta regelbundet!

Arbetsgrupp Museet fortsätter sitt viktiga arbete med att dokumentera och katalogisera alla föremål och skrifter i museets samlingar. Gruppleddare kommer, se webbsida framöver.

Arbetsgrupp Historia och kartor dokumenterar historier, berättelser och andra dokument om bygdens förflutna. Utifrån vårt omfattande arkiv och andra källor sätter gruppen samman historier, kartor och berättelser för publicering i vår medlemsskrift samt i Stockholm läns museums Kollektivt kulturarv.

Gruppleddare Hans Severinson, redaktör för Medlemsskriften
Mobil 070-760 12 60, mejl: hans.severinson@gmail.com

Intressegruppen Stickkaféet träffas på måndagar för olika former av handarbeten.

Gruppleddare Eva Ståhle
Mejl: strommahembygdsforening@gmail.com

Verksamhetsberättelse för 2021

Verksamheten 2021 präglades fortsatt av det rådande pandemi-läget, som till vår stora glädje lättade under sommaren och årets senare del, från och med Strömmadagen med friluftsgudstjänst som blev välbesökt.

Senare under året så kunde vi genomföra Hembygdsgårdens dag, söndagsöppet i oktober, november samt ”julmys” med vissa restriktioner. Tråkigt nog fick årets medlemsmöte ställas in utifrån rådande pandemiläge och just då rådande rekommendationer.

Det var av naturliga skäl genomgående lägre antal besökare under året och vi anpassade hela tiden verksamheten till Folkhälsomyndighetens rekommendationer.

Föreningen är dock mycket glada över att under året ändå ha fått nya medlemmar, genom utskick till nya Strömmabor, antalet medlemmar uppgår år 2021 till 207.

Programmet skulle ha sett ut enligt nedan och Strömma hembygdsgörelse har normalt öppet den sista söndagen varje månad med start i mars. Under verksamhetsåret 2021 har det på grund av den rådande pandemiläget endast genomförts hälften av planerade aktiviteter:

- 29 mars, söndagsöppet, Inställt
- 30 april, (Valborg), Inställt
- **29 maj, Årsmöte**
- 31 maj, söndagsöppet, Inställt
- 6 juni (Nationaldagen), Inställt
- **21 juni (Strömmadagen med friluftsgudstjänst)**
- **4 augusti (Hembygdsgårdens dag)**

- **23 oktober genomfördes en stödinsats för evakuerad afghansk personal från svenska ambassaden i Kabul.**
- **25 oktober söndagsöppet**
- Oktober, medlemsmöte och verksamhetsplanering, Inställt
- **29 november, söndagsöppet**
- **6 december (Julmys)**

När det är hembygdsgårdsöppet står loppis, servering, museibesök och trevlig samvaro på programmet. Olika aktiviteter planerades som t ex musikunderhållning i anslutning till öppethållande. Hembygdsgården ”Backstugan” med servering och loppis och Stockstuga/Museum var öppna från klockan 11.00 till 14.00.

Av aktiviteter på plats vid hembygdsgården genomfördes friluftsgudstjänst i juni i samarbete med Värmdö kyrka. Gudstjänsten besöktes av ca 40-talet medlemmar och andra besökare. Värmdö församling arrangerade kaffeservering tillsammans med föreningen i samband med friluftsgudstjänsten. Välbesökt och uppskattat trots aktuellt läge.

Årsmöte genomfördes 29 maj 2021 stället för som planerat i april, endast styrelse samt fåtal resurser närvarade på grund av pågående pandemi. Styrelsen har under verksamhetsåret utöver årsmötet haft fyra styrelsemöten och därutöver planeringsmöten i samband med aktiviteter.

Föreningens ekonomi är fortsatt god men har under 2021 haft ett stort avbräck, utifrån att få intäkter utöver medlemsavgifter har tillförts föreningen.

Föreningen har ett antal arbetsgrupper, men utifrån den rådande situationen har grupperna inte varit aktiva på samma sätt som vanligt.

Styrelsen

En ångbåtstur genom Strömman 1922

Av Hans Severinson

I en annan artikel i detta nummer av medlemsskriften återges hur samhället Strömman med omnejd växt fram under tidigt 1900-tal. Här ska jag illustrera detta genom att beskriva en fiktiv ångbåtsresa för jämnt 100 år sedan, våren 1922. Sverige var då på väg att resa sig efter det svåra decennium som passerat, och en utbredd optimism rådde.

Ångbåtar hade trafikerat den inre leden sedan 40 år, i huvudsak för skärgårdsbornas behov av varutransporter, men nu även för stockholmarnas önskan om rekreation och sommarboende. Sedan tio år tillbaka gjorde Skurubron att Värmdö var tillgängligt även för biltrafik, men de usla vägarna gjorde en bilresa hit äventyrlig, och det skulle dröja ytterligare ett decennium innan busstrafik kom igång, vilket utgjorde slutet på den här ångbåtstraden.

Vårt unga par, Gustav och Inga med dottern Asta, gick ombord på ångbåten Strömman Kanal vid Nybroviken strax före kl 8, för att för första gången besöka vår redan då för sin skönhet omtalade skärgård. De hade bagage för några dagars vistelse, och skaffning för dagens resa. Resans mål var Sandhamn. Ångbåtens turlista var till Sandhamn tisdag, torsdag och lördag, och åter till Stockholm onsdag, fredag och söndag. Genom att över 30 bryggor angjordes på vägen tog resan cirka tio timmar.

Familjen njöt av den vackra rutten förbi Fjäderholmarna, via Skurusundet, Stäket, Baggensfärden och Kolström. Kanalturen var populär i jämförelse med alternativet med Vaxholmsbolaget, som gick den yttre vägen norr om Värmdö, där båten bitvis möter öppen sjö. Många bilder togs med Gustavs nyinköpta Kodak lådkamera. Bryggstoppen var täta, och vid varje brygga som angjordes uppkom scener med avstigande och avlastning av gods. Vid ettiden angjordes Ingarös kvarnbrygga, följt av en sväng till Herrvik, med sin vackra men bedagade mangård synlig en bit från bryggan.

Nästa stopp var Strömma Bro. Innan dess, om babord, syntes två vita byggnader av ett helt annat utseende.



*Strömmadal, avstyckat 1887 från Strömma. Till vänster, utanför bild, nybyggda Strömmadal 2, avstyckat 1911 från Herrvik.
Foto Hans Severinson.*

Det är Strömmadal, ett tidigt tecken på att en förändring av bygden var på gång. Vid Strömma Bro gjordes ett längre uppehåll. Om babord syntes här landsvägen komma uppifrån berget. Vid Västerängen fanns grindar på båda sidor, de var dock öppna, eftersom Strömma gårds kreatur nu på våren betade längre upp i skogen. En och annan bilist har börjat trafikera den smala vägen, och slipper därmed besväret med att öppna och stänga grindarna. På kullen bortom vägen fanns ett annat stort hus, Ektuna, med en stig via vägen ner till badhuset vid stranden.

Vid bryggan fanns Strömmatorpet med krog och handelsbod. I viken låg några båtar för ankar. Skynt där bakom anades pensionatet, Marielund, med sin snickarglädje. Nu kom brovakten ut från sin lilla stuga bakom bron, och öppnade svängbron med egen kraft. Ångvisslan ljöd och långsamt gled båten förbi. Vid vänstra brofästet låg ett annat hus med snickarglädje, Marieborg, såg nybyggt ut. Kanalen, med vassbevuxna och timmerskodda kanter, omgavs om babord av Strömma Gårds åkrar, där potatisblasten just blivit synlig, och om styrbord fanns tidigare ängsmark som tagits över av lövsly och planterad granskog.

Vid kanalens mynning öppnade sig Brevikssundet, och Strömma gård blev synlig, och i synnerhet dess ladugård och kvarnen med sitt enorma kvarnhjul, lika högt som huset. Vägen till Brevik, som följt längs med kanalen, gjorde här en kraftig sväng och uppförbacke runt gården, och ner på andra sidan. En tvist om vägens läge förbi Strömma gård hade resulterat i denna omdragning.

I övrig var marken på norrsidan öppen, med åkrar och ängar. Ett stort plakat hade texten ”Sommarstugetomter till salu”. Gustav och Inga sa båda två att ”det här borde vi satsa på”.

På sydsidan syntes Norrviks brygga, sjöbod och gistgård med den stora strömmingsnoten hängande på tork, och med ungskog i bakgrunden, med spår av tidigare hyggen. Nu passeras Dalholmen med ännu en sjöbod och gistgård, och ångbåten saktar in för att angöra nästa brygga, med en väntkur med text Fågelbro. Intill står ett häst ekipage och väntar på att ta emot gäster till säteriet, som ligger en kilometer söderut.

På udden utanför syns ett vackert hus, Augustendal, tillhörande Fågelbro och omgivet av en engelsk park med exotiska lövträd, ankdammar och planteringar. Här låg 40 år tidigare Fågelbro Tegelbruk, sandstranden är ännu röd av krossat tegel.

Blickar man åt babord syns torpet Dalen med sin enkelstuga, en av ett tiotal torp under Brevik. Skynd av Dalholmen anas även torpet Kappen. Nu stävar båten mot nästa brygga, Brevik, med sin nybyggda mangårdsbyggnad omgiven av två flyglar i en vacker park mot bryggan. I viken låg smedjan med rök bolmande ur skorstenen, och bakom gården syntes dess imponerande ladugård och loge. Avstigande passagerare säger att man här kan boka övernattnings i en av flyglarna eller i smedjans övervåning, vilket Gustav och Inga beslutar sig för att göra på hemresan.

Avgång med visslan igen. Om styrbord passeras Stenskedesholmarna, och här öppnar skärgården sin famn. På toppen av ett berg utanför Brevik syns ett ensamt hus, ”Klippan” Vilken utsikt de måste ha! Ett sådant sommarställe skulle vi ha!

Bryggorna vid Fagerdala och Älvsala angörs, innan båten passeras av den nya motorfärjan till Djurö, som snart konkurrerar ut roddar-madammerna där. Efter Stavsnäs (Sommarhamn) återstår Runmarö och ett par ytterligare öar innan båten glider in i Sandhamnshålet och avslutar denna tur, när skymningen lägger sig. Här väntar en kort promenad, mat och logi i Vårdshuset och en natts vila innan det är dags för hemresa, som då avbryts av två dagars stopp på Brevik, och tid att sondera möjligheten till ett tomtköp vid Strömma. Logi hade de bokat kvällen innan via telefonen på Sandhamn, med namnanrop ”Brevik”.



Strömma Hembygdsförening kallar till årsmöte 2022!

Lördagen den 23 april klockan 15:30, Backstugan

Motioner eller förslag till årsmötet ska vara styrelsen tillhanda senast 1 april. Vi har en enklare gemensam förtäring. Begränsat antal deltagare. Anmäl dig senast den 8 april via vår mejladress strommahembygdsforening@gmail.com

För mer information gå in på vår webbplats www.hembygd.se/stromma.

Tidiga avsöndringar från Strömma och Fågelbro

Av Hans Severinson

Från Lantmäteriets webbsida om historiska kartor finns data om avstyckningar (avsöndringar) från 1700-talet fram till 1928. Här har vi gjort axplock ur dessa handlingar.

Under 1900-talets första hälft förändrades vår bygd i grunden, från ett landskap med självhushåll med lantbruk och fiske till exploatering för Stockholmarnas behov av friluftaktiviteter, fritidshus och odlingar. När gårdarnas lantbruk blev olönsamt och efterfrågan på tomter ökade skedde en avstyckning i stor omfattning, särskilt på den stora egendomen Fågelbro. När bankdirektör Gustaf Svensson 1922 tog över den nyrenoverade gården från Carl Cassel skedde raskt en utförsäljning av mark, uppenbarligen för att få rörelsen att gå ihop. 1932 tog Gustafs svärson Allan Winge med fru Margaretha Silfverling över, och markförsäljningarna ökade ytterligare. Fågelbro var ägare till stora arealer, förutom 1 300 hektar i Fågelbro och Norrvik även Malma med 600 och Strömma med ca 200. Strömma gård skiftade ägare mellan Brevik och Fågelbro vid flera tillfällen, varvat med lantbrukare, fiskare och mjölnare som arrendatorer.

Den som är nyfiken på var de i artikeln angivna tomterna är belägna har god hjälp via www.varmdo.se, sök tomtkartan. Materialet i den här artikeln är till stora delar hämtat från www.historiskakartor.lantmateriet.se.

Avsöndringar från Fågelbro

1900, Gustav Ehrenfrid Silfverhjelms, andra generationens ägare av Fågelbro sedan tidigt 1800-tal, säljer för 1 000 kronor till ryttmästaren Claes Flemming Holterman, ägare av Brevik, Stenskedets Holmar, om 2 132 m². Holmarna ligger rakt utanför Breviks gård. De är idag sammanväxta. Säteriet Fågelbros areal, 1 283 hektar, minskar därmed med 0,02 %, intygar Kommissionslantmätare Nils Åhlin.

1922, just innan Carl Cassel sålde Fågelbro, avsöndrades Lillströmsudd 1:1 från Fågelbro, och Norrvik, och såldes till köpmannen Johan Algot Nolkrantz, som innehade handelsbodarna i Strömme och i Stavnäs, för en köpeskilling av 55 000 kronor. Godkännande lämnades från hustrun Irene Cassel. Köparen förbinder sig att respektera kontraktet med fiskaren Richard Boström avseende området. Området styckades senare upp i ca 70 tomter, av vilka Nolkrantz' affär Strömme handel var en. Tomterna såldes senare till privatpersoner, se nedan.

1922 och 1923, omgående efter att ha övertagit Fågelbro från Carl Cassel, genomför Gustaf Svensson många stora avsöndringar och försäljningar, de flesta till bankiren Ernst Lundin, som raskt sålde dem vidare med en kontantinsats av ca 10 % och en revers med 20 års amortering och 6 procents ränta:

- Fladen 1:1 eller Fågelbro 24:1, med ytan 6 440 m² och strand till Malmafladen, för 500 kronor.
- Förvaltarbostaden 1:1 även bet Fågelbro 43:1, med en yta av 6 595 m², för 5 000 kronor.
- Kontoret 1:1, även bet Fågelbro 44:1, med en yta av 6 430 m², för 5 000 kronor.
- Västergården 1:1, med en yta av 27,74 hektar. Avsöndringen inkluderar Västergårdsholmen, och köpeskillingen var 7 000 kronor. Ernst Lundin lät stycka gården i ca 25 tomter. Stamfastigheten är dock ännu intakt.
- Strömme 2:1, med en yta av 21,55 hektar, och en strandlinje från Strömme bro till viken öster om Augustendal, avgränsad i söder av en närmast rak gräns, ungefär där nuvarande väg 222 ligger (Vägen var inte redovisad på kartan och fanns troligen inte då). Någon försäljning redovisades inte i denna akt, men är troligen till bankir Lundin. Avsöndringar från denna, se sida 23.

Avsöndringar från Lillströmsudd

Efter Johan Nolkrantz köp av Lillströmsudd avstyckades och såldes först strandtomterna under 1924–1926. Övriga tomter såldes under 1930-talet. Här är de första försäljningarna:

- Solbacken, Lillströmsudd 1:2, med ca 58 m strand åt sydväst, och en yta av 6 890 m², till snickaren Johan Edvard Sjögren för 2000 kronor.
- Lundvik, Lillströmsudd 1:3 med 45 m strand åt sydväst och en yta av 2520 m², till Johan A V Nykvist för 1 326 kronor och 85 öre.
- Idelunden, Lillströmsudd 1:4 med 69 m strand åt sydväst och en yta av 4 880 m², till fru Ida Wilhelmina Davidson för 2 767 kronor och 95 öre.
- Lillbo, Lillströmsudd 1:5 med 39 m strand åt sydväst och en yta av 2 880 m², till Adolf Eskil Johansson för 1 663 kronor och 55 öre. Kontraktet signerar även av Nolkrantz fru Hilma.
- Aludden, Lillströmsudd 1:6 med 59 m strand åt sydväst och en yta av 3 130 m², till kapten Karl Einar Nordström för 2 000 kronor.
- Fiskebo, Lillströmsudd 1:7 med 63 m strand åt sydväst och en yta av 3 930 m², till Sven Erik och Axel Vilhelm Johansson för 2 229 kronor och 10 öre.
- Fiskebo, Lillströmsudd 1:8 med 26 m strand åt nordost och en yta av 2 740 m², till Sven Erik och Arvid August Johansson för 1 154 kronor och 15 öre.
- Björkliden, Lillströmsudd 1:9 med 26 m strand åt sydväst och en yta av 3 380 m², till John Herman och Vigant Adrian Söderborg för 1 917 kronor och 45 öre.
- Berga, Lillströmsudd 1:10 med 48 m strand åt sydväst och en yta av 7 030 m², till bröderna August Lönmark och Axel Larsson för 3 987 kronor och 15 öre.

- Berga, Lillströmsudd 1:11 med 59 m strand åt sydväst och en yta av 4 220 m², till bröderna Carl Gustaf och Knut Erik Blomstrand för 3 393 kronor och 60 öre.

Avsöndringar från Brevik

Få avsöndringar redovisas hos Lantmäteriet från Brevik och Mor under denna tid, vilket måste tolkas som att markerna behölls. 1965 såldes hela egendomen till Stockholms stad, med tanken att utvecklas för friluftssändamål, en tanke som inte blev av.

1897 avsöndras från Brevik lägenheten Klippan om 7,62 hektar jämte fiskevatten. Köpebrevet undertecknades av Otto Wagner och barnen Tekla, Gerhard och Gilbert Wagner, den sistnämnda under förmyndarskap av G E Silfverhjelms. Köpare av Klippan är kammarherre Johan Gustaf von Holst och köpeskillingen 5000 kronor. Tre år senare är den nergångna herrgården köpt av Oscar Holtermann, som lät uppföra en ny mangårdsbyggnad och ekonomibyggnader.

Avsöndringar från Strömma

20 juli 1887, köper kapten Gustav Emil Tillman genom en avsöndring från $\frac{3}{4}$ mantal Strömma 1:1 benämnt Strömmadal, av ägaren till hemmanet, lantbrukaren J L Pettersson, för en köpeskillning av 900 kronor, med 2,22 hektar i bergbunden skogsmark. Hela hemmanet Strömma 1:1 har en yta av 153,22 hektar. Eftersom någon avsöndring från Strömma 1:1 inte tidigare skett föreslås att i överlåtelserna ska ingå att hemmanet årligen levererar 1 kubikfot spannmål, fördelat på lika andel råg och korn.

1905 avsöndras från Vik och Herrvik lägenheten Strömmadal nr 2 eller Herrvikstomten 9:1 om 18,8 hektar, med 160 m strand åt Tranarö fjärd och med gräns åt öster mot lägenheten Strömmadal nr 1. Den såldes 20 juni 1905 av Viks ägare docenten G E Cassel till stadsfiskalen Per Cederborg för 1 400 kronor.

1903 avsöndras Strömma 1:3 från hemmanet, en triangelformad tomt vid Västerängen med en yta av 1,57 hektar med en strand med 78 m längd söder om landsvägen men i övrigt belägen norr om

vägen. Eftersom Strömma 1:1 före avsöndringen hade en areal av 168 hektar utgör denna avsöndring närmast 1/107-del av hemmanets område. Vid försäljningen benämns lägenheten Ektuna. Den såldes 1 november 1905 av Oscar Holtermann (Brevik) till professor C A Reuterskiöld för 3 000 kronor. I försäljningen ingår även det på området befintliga badhuset, i utbyte mot att köparen avsäger sig alla anspråk både av honom bekostade kakelugnar, fönster och stamrosor på den nybyggda villan Stora Marienborg, som då ännu inte avsöndrats från stamfastigheten.

Under 1924 avsöndras många tomter vid Strömma kanal, när Strömma gård ägdes av Gustaf Svensson, Fågelbros ägare. Köparen C G Bergström hade troligen avsikten att direkt sälja tomterna vidare:

- Sophiedal nr 1, Strömma 1:5, omfattande 1 899 m², till C G Bergström för 6 000 kronor. Tomten har en strandlinje av 15 m, och är omgiven västerut av egendomen Mariendal nr 1 och österut av ett smalt allmänt område från vägen till stranden av Lillströmmen.
- Röda Stugan nr 1, Strömma 1:6, omfattande 2 818 m², till C G Bergström för 3 000 kronor. Tomten har en strandlinje av 66 m, och är omgiven västerut av en allmänning och österut av Berget nr 1.
- Berget nr 1, Strömma 1:6, omfattande 2 818 m², till C G Bergström för 1 000 kronor. Tomten har en strandlinje av 66 m, och är omgiven västerut av en allmänning och österut av Berget nr 1.
- Stora Mariedal nr 1, Strömma 1:7, från hemmanet, omfattande 2 539 m², till C G Bergström för 15 000 kronor. Tomten är omgiven västerut av egendomen Röda Stugan nr 1 och österut av Strömma 1:1.
- Brostugan nr 1, Strömma 1:8, omfattande 5 356 m², till C G Bergström för 1 500 kronor. Tomten har en strandlinje av ca 85 m, och är omgiven västerut av Ektuna och österut av Brostugan nr 2.

- Brostugan nr 2, Strömma 1:9, omfattande 5 517 m², till C G Bergström för 1 500 kronor. Tomten har ingen egen strandlinje, och är omgiven västerut av Brostugan nr 1 och österut av Stora Marieberg nr 1.
- Stora Marieberg nr i, Strömma 1:10, omfattande 6 065 m², till C G Bergström för 13 000 kronor. Tomten har ingen egen strandlinje, och är omgiven västerut av Brostugan nr 2 och österut av Lilla Marieberg nr 1.
- Lilla Marieberg nr 1, Strömma 1:11, omfattande 4 573 m² C G Bergström för 7 000 kronor. Tomten har ingen egen strandlinje, och är omgiven västerut av Stora Marieberg nr 1 och österut av Solstugan nr 1.
- Solstugan nr 1, Strömma 1:12, omfattande 5 403 m², till C G Bergström för 1 500 kronor. Tomten har ingen egen strandlinje, och är omgiven västerut av Lilla Marieberg nr 1 och österut av Solbacken nr 1.
- Solbacken nr 1, Strömma 1:13, omfattande 5 685 m², till C G Bergström för 1 500 kronor. Tomten har ingen egen strandlinje, och är omgiven västerut av Solstugan nr 1 och österut av Dungen nr 1.
- Dungen nr i, även benämnd Strömma 1:14, omfattande 5 844 m², till C G Bergström för 1 500 kronor. Tomten har ingen egen strandlinje, och är omgiven västerut av Dungen nr 1 och österut av Utsikten nr 1.
- Utsikten nr i, Strömma 1:15, omfattande 4 775 m², till C G Bergström för 1 500 kronor. Tomten har ingen egen strandlinje, och är omgiven västerut av Solstugan nr 1 och österut av Strömma 1:1.
- Sandudden nr 1, Strömma 1:16, från hemmanet, omfattande 8 579 m² till C G Bergström för 7 000 kronor. Vägen ingår inte i ytan. Tomten har en strandlinje av ca 120 m, och är omgiven av Strömma 1:1 åt väst, öst och norr.

Under 1927 fortsatte Gustaf Svensson avsöndringarna, men då med försäljning till andra köpare. En av dessa är löjtnanten och svärsonen Allan Winge, han som fem år senare, då med majors rang, skulle ta över som ägare av Fågelbro.

Strömma 1:22 med yta 2 635 m², till löjtnant Allan Winge för 1 000 kronor. Den gränsar åt väst mot Strömma 1:1, åt syd åt Gunmarsliden nr 1b och åt öst mot Breviks ägor.

Ekliden, Strömma 1:23 med yta 4 701 m², till löjtnant Allan Winge för 1 000 kronor. Den gränsar åt väst mot Sandudden, och har inte egen strand.

Gunmarsliden nr 1b, Strömma 1:24 med yta 1 841 m², till byråchefen G F Enbom för 1 000 kronor. Den gränsar åt syd mot Gunmarsliden nr 1.

Gunmarsliden nr 1c, Strömma 1:24 med yta 2 287 m², till byråchefen G F Enbom för 500 kronor. Den gränsar åt väst mot Gunmarsliden nr 1, åt syd mot Breviks Gårdsväg och åt öst mot Breviks ägor.

Solhem nr 1, Strömma 1:19 med yta 3 106 m², till Edvin Lundgren för 2 000 kronor. Den gränsar åt öst mot Tomtebo.

Tomtebo nr 1, Strömma 1:20 med yta 3 301 m², till Emanuel Jansson för 2 000 kronor. Den gränsar åt väst mot Solhem.

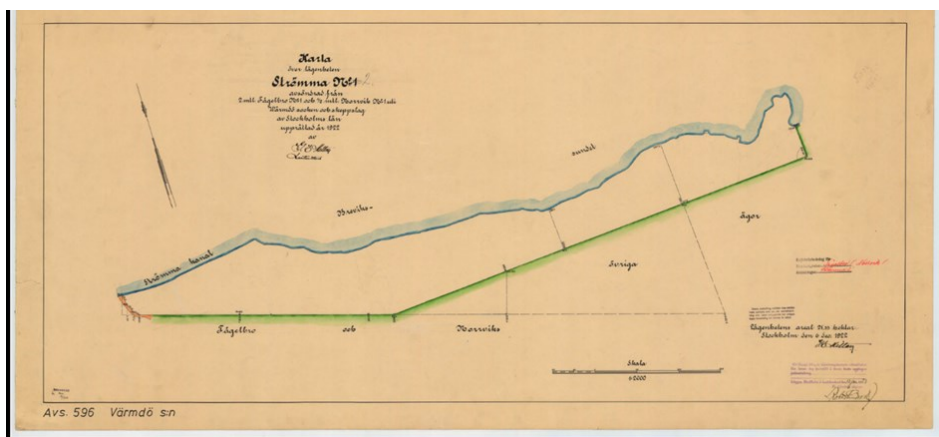
Björkliden nr 1, Strömma 1:21 med yta 4 385 m², till byråchefen O F Enbom för 1 000 kronor. Den gränsar åt öst mot Gunmarsliden 1b, men har ingen egen strand mot Brevikssundet.

Strömma 1:22 med yta 2 635 m², till Allan Winge för 1 000 kronor. Den gränsar åt syd mot Gunmarsliden nr 1b och åt öst mot Breviks ägor.

Ekliden, Strömma 1:23 med yta 4 701 m², till Allan Winge för 1 000 kronor. Den gränsar åt väst mot Sandudden. Den har inte egen strand.

Från Brostugan 2 avsöndras Brostugan 1b, Strömma 1:26 med yta 518 m², kilformad yta mellan Brostugan nr 1 och 2. Den har en linje mot Svanvägen om 14 m. Den har inte egen strand. Tomten såldes 22 december 1927 av C G Bergström till fröken V Svantesson för 100 kronor.

Avstyckningar från Strömma 2:1



Söder om Strömma Kanal och Brevikssundet styckades markerna som avsöndrats 1922 från Fågelbro och Norrvik i Strömma 2:1 upp, delades eller sammanfördes på ett svårgenomträngligt sätt från 1930 och framåt. Här ges ett försök till översikt:

- 1930 Avstyckning av Strömma 2:2, 2:3 och 2:4
- 1931 Avstyckning av Strömma 2:5 och 2:6
- 1932 Sammanläggning av områden avstyckade från Strömma 2:1 samt 2:3 till Strömma 3:1, från Strömma 2:2 till 4:1 och till Strömma 5:1.
- 1932 Sammanläggning av områden avstyckade från Fågelbro 1:1 och Norrvik 1:1 och Strömma 2:1 för sammanläggning till Strömma 5:1.

- 1936 Sammanläggning med Strömma 5:1 till Strömma 6:1, avstyckning av Strömma 4:6.
- 1938 Avstyckning av Strömma 2:7 och 2:8.
- 1939 Sammanläggning med Strömma 2:4 till Strömma 2:10.
- 1939 Avstyckning av Strömma 2:9 och Strömma 5:2.
- 1940 Avstyckning från Fågelbrolägenheten 4:1 för sammanläggning med Strömma 3:1 till Strömma 7:1.
- 1948 Sammanslagning med Strömma 2:8 till Strömma 2:11.
- 1951 Avstyckning från Fågelbro 1:1 och Norrvik 1:1 för sammanläggning med Strömma 2:1 till Strömma 8:1.
- 1956 Avstyckning av Strömma 2:12 och 2:13.
- 1960 Avstyckning av Strömma 4:7.
- 1968 Avstyckning av Strömma 2:14 och 2:15.

Avsöndringar från Malma

Malma, 2 mantal, tidigare benämnt Malmö, hade innan avsöndring, enligt en karta från 1720, en yta av 600 hektar.

1902 avsöndras lägenheten Stugorna. Ytan är 6 500 m², den är belägen i närheten av Örsundets brygga. Tomten såldes 7 nov 1902 av G E Silfverhjälm till systrarna Anna Rudbeck och Gustava Freding för 2 000 kronor.

1922 avsöndras Långstrandsudd nr 1, med en yta av 63,87 hektar. Den omfattar hela udden, med stränder mot Skenoraströmmen i syd och Malmafladen i norr. Tomten såldes av Gustaf Svensson till kamrer Ernst Lundin för 16 000 kronor. Denne gjorde ett stort antal avstyckningar av Långstrandsudd, se sida 27.

1922 avsöndras även Rådalen 1:1, med en yta av 12,8 hektar. Tomten har stränder mot Skenoraströmmen i syd. Den såldes av Gustaf Svensson till kamrer Ernst Lundin för 4 000 kronor. Denne gjorde därefter ett stort antal avstyckningar av tomter i Rådalen, se sida 30.

KARTA

över lägenheten

Övaren 164

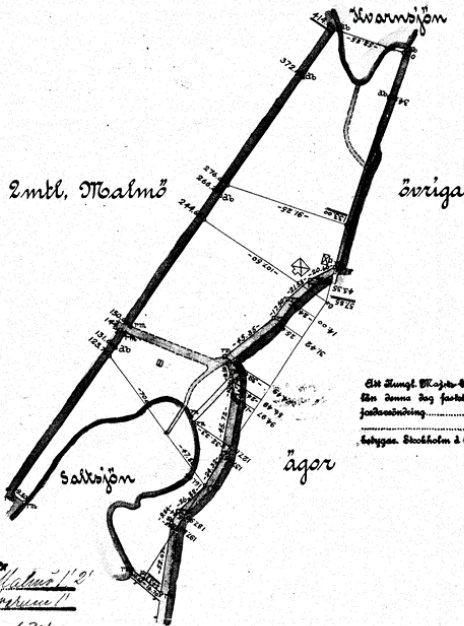
avsöndrad från *2 mantal Malmö 1610 och 2*

uti *Skärmsö* socken, och skeppslag *härjed*
och Stockholms län.

Upprättad år 1923 av

H. Nilson

Länsmätare.



Om framt. Skatte- och förtäringsskatt i Stockholms län ska vara den fastställd i denna karta utgörande fasthetsändring

Skattens Stockholms län 1923/1924

H. Nilson

Registerbeteckning för
Stamfastigheten: *Malmö 1610*
Arenhöfden: *Skärmsö 1*
Malmö 621

Lägenhetens areal *27,800* kvdr.-meter.
vägarna och diket ingår ej i arealen

Dessa avbildning omfattar icke område
innes område eller ort, där sambands-
ning eller större bebyggelse kan utgas
från överläggning till komma till stånd.

Stockholm den *2 juni* 1923

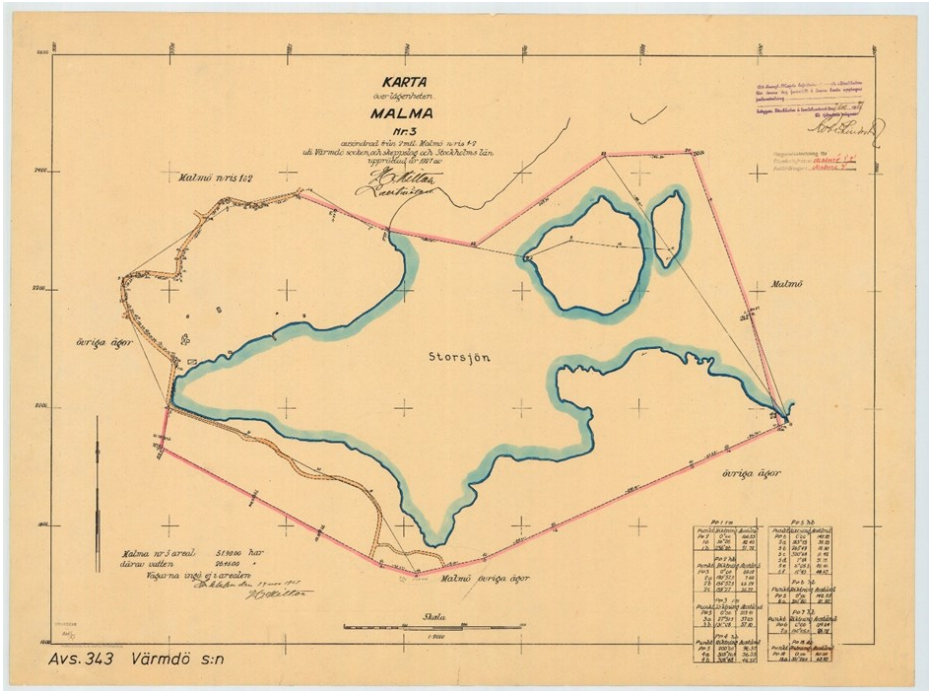
H. Nilson

FRANSKAD
523/24

1923 avsöndras lägenheten Kvarnen 1:1 eller Malma 62:1, med en yta av 27 800 m². Den sträcker sig från Kvarnsjön i norr till Malma-viken i syd. Vägar och diken ingår ej i arealen. Tomten överläts som gåva av Gustaf Svensson till Läroverkselevernas Feriehem. Troligen innebär detta slutet för kvarnens drift, Fågelbro och Malma gårdar har inte längre behov av att mala mjöl. Kvarnen rivs först 20 år senare.

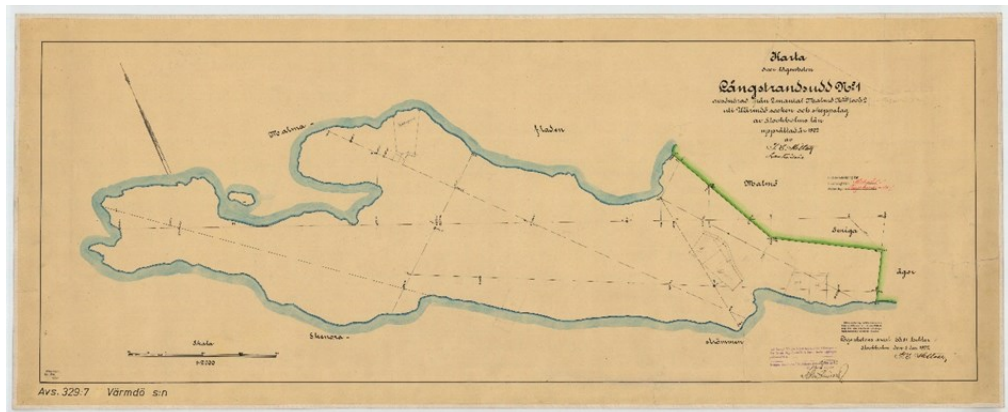
1924 avsöndras Skepparholmen 1:1, en ö i Skepparviken med en yta av 30 000 m² varav vatten 26 250 m². Den överläts 11 september 1924 som gåva av Gustaf Svensson till Navigationssällskapet i Stockholm.

1927 avsöndras från Malma 1 och 2 lägenheten Malma nr 3, med en yta av 51,9 hektar varav vatten 26,45 hektar. I lägenheten ingår Malma gård, en del av Storsjön, samt två öar i denna. Tomten såldes av Gustaf Svensson till fru Lisa Lundin för en köpeskilling av 21 700 kronor. Däri ingår fiskerätt i Storsjön och jakträtt i hela Fågelbro- och Malmaområdet så länge maken kamrer Ernst Lundin är i livet.



1928 avsöndras Malmstugan 1:1 eller Malma 63:1 med en yta av 3 520 m². Tomten säljs av Gustaf Svensson till fröken R Kollberg, för en köpeskilling av 500 kronor. Försäljningen godkänns av Gustafs fru Greta Svensson.

Avsöndringar från Långstrandsudd



Efter att bankir Ernst Lundin köpt Långstrandsudd utför han genast avstyckningar för försäljning. Några exempel på affärer under 1923:

- Villa Ängsvreten eller Långstrandsudd nr 3, med en yta av 5 004 m², varav halva arealen åker och resten skogsmark. Den har ingen egen strand, men en villabyggnad. Den såldes till Johan Nilsson för 14 000 kronor, varav 2 000 kronor kontant och resten mot revers med 6 % ränta och 20 års amortering.
- Långstrandsudd nr 4, med en yta av 4 686 m². Den gränsar i syd till Långstrandsudd nr 3 men har ingen egen strand. Den såldes till C A Velander för 7 500 kronor, varav 1 500 kronor kontant och resten mot revers med 6 % ränta och 10 års amortering. På tomten finns en villa om 2 rum och kök. Fiskerätt ingår från Malma kvarn till södra Vreten.

- Långstrandsudd nr 2, med en yta av 3 609 m². Den har 69,4 m strand åt Skenoraströmmen , och en villa om 3 rum och kök i två plan plus källare. Den såldes till tandläkaren Carl Olivenbaum, S:t Eriksplan 10, för 15 000 kronor, varav 5 000 kronor kontant och resten mot revers med 6 % ränta och 20 års amortering. Fiskerätt ingår från Malma kvarn till södra Vreten.
- Eknäs nr 1 eller Långstrandsudd nr 2b, med en yta av 3 430 m². Den har 48,6 m strand åt Skenoraströmmen. Även den såldes till tandläkaren Carl Olivenbaum, för 2 500 kronor, mot revers med 6 % ränta och 20 års amortering.
- Eknäs nr 2, med en yta av 5 000 m². Den har 58 m strand mot Malmafladen i nordväst, och en villa om 3 rum och kök. Den såldes till byråingenjör Erik Eriksson, Hjärnegatan 9, för 12 000 kronor, varav 2 000 kronor kontant och resten mot revers med 6 % ränta och 20 års amortering. Fiskerätt ingår från Malma kvarn till södra Vreten.
- Tomten nr 5 i kvarteret Udden eller Långstrandsudd 1:8, med en yta av 3 850 m². Tomten har 50,7 m strand åt Malmafladen. Den såldes till Alexander Eriksson, för 7 000 kronor kontant.
- Tomten nr 1 i kvarteret Udden eller Långstrandsudd 1:9, med en yta av 3 790 m². Tomten har strand från nordväst till sydväst åt Malmafladen. Den såldes till doktor Sigurd Scherling och frökarna Signe, Gertrud och Luitegard, för 14 000 kronor kontant.
- Stranden nr 1 eller Långstrandsudd 1:10, med en yta av 3 180 m². Tomten har strand från väst till sydväst åt Skenoraströmmen. Den såldes till överläraren P D Nöjd för 14 000 kronor.
- Tomten nr 6 i kvarteret Udden eller Långstrandsudd 1:15, med en yta av 4 350 m². Tomten har ca 60 m strand åt Malmafladen. Den såldes till fröken Hilda Lampén, för 6 500 kronor.
- Tomten nr 2 i kvarteret Udden eller Långstrandsudd 1:13, med en

yta av 3 935 m². Tomten har 72,3 m strand. Den såldes till kapten Nils Holmgren, för 15 800 kronor.

- Ingenjören Axel Bergström var uppenbarligen stadd i kassa och hade planer på vidareförsäljning, när han köpte Långstrandsudd 1:11, 1:12, 1:14, 1:16 och 1:17, för tillsammans 12 000 kronor.
- Ektorp nr 1, med en yta av 6 770 m². Den gränsar i öst till Långstrandsudd nr 4 och har 71,4 m strand mot Malmafladen. Den såldes till revisor Fredrik Hammarstrand för 12 000 kronor inklusive villabyggnaden på tomten. Kontant erlades 2 000 kronor, och resten mot revers med 6 % ränta och 20 års amortering. Fiskerätt ingår från Malma kvarn till södra Vreten.
- Dalen nr 1 eller Långstrandsudd nr 1:19, med en yta av 2 565 m². Den har 48,6 m strand åt Skenoraströmmen. Den såldes till Eric A Ericsson, Hjärnegatan 9, för 7 250 kronor.
- Tomten nr 2b i kvarteret Stranden eller Långstrandsudd 1:46 med en yta av 1 120 m². Tomten har 45,1 m strand åt Skenoraströmmen. Den såldes till fröken Anne-Marie Avén, för 1 000 kronor.
- Under 1924 gjordes ett klipp av löjtnanten Allan Winge, svärson till Fågelbros ägare Gustaf Svensson, när han köpte inte mindre än 27 av de ännu osålda tomterna på Långstrandsudd för enhetspriset 1 000 kronor per styck, eller tillsammans 27 000 kronor. Ytterligare några såldes på samma sätt 1927. Bland dessa kan nämnas:
 - 26 september 1927 avsöndras från Långstrandsudd nr 1:1 Tomten nr 9 i kvarteret Höjden eller Långstrandsudd nr 1:30, med en yta av 4 960 m². Tomten har 85,1 m strand åt ost av Malmafladen. Den såldes 28 september 1927 av Ernst Lundin till löjtnant Allan Winge, för 1 000 kronor. Ändå hade löjtnanten 1932, nu befördrad till major, ekonomisk styrka att kunna förvärva hela Fågelbro säteri, för en av mig okänd summa. Det kan nämnas att samma tomt såldes nu i vintras, 2022, för 23 miljoner kronor.

Sammanfattningsvis, kamrer Lundin var en begåvad affärsman, köpte Rådalen 1922 för 16 000 kronor, och hade brutto sålt för 126 000 kronor inom fem år, och dessutom tjänat åtskilligt via reverser.

Avsöndringar från Hesselmara

1927 avsöndras från Hässlemara 1:1 lägenheten Didriksdal eller Hässlemara 1:2 med en yta av 12 020 m² och med ca 200 m strand åt Våmfjärden. Didriksdals gård med tillhörande park ingår. Den såldes av Gustaf Svensson till svärsonen, löjtnant Allan Winge, för 20 000 kronor.

Avsöndringar från Rådalen

Även i Rådalen gjorde kamrer Ernst Lundin goda affärer 1923–1925 efter att han 1922 köpt ett strandnära område, Rådalen 1:1 om 12,8 hektar av Gustaf Svensson för 4 000 kronor. Exempel:

- Rådalen 1:7 med en yta av 6 480 m² och med 56,25 m strand åt Skenoraströmmen, till fru Anna Elfström för 3 600 kronor.
- Isolde eller Rådalen 1:8 med en yta av 7 280 m² och med ca 150 m strand åt Skenoraströmmen, till direktör Franz Larsén för 25 000 kronor.
- Rådalen 1:5 med en yta av 3 530 m² och med 54,1 m strand åt Skenoraströmmen, med en villa om 3 rum och kök på tomten, till roteman Gustaf Örström för 12 500 kronor, varav 1 000 kontant och en revers om 11 500 kronor att amorteras på 20 år med 6 % ränta. Fiskerätt från Malma Kvarn till Södra Vreten ingår.
- Rådalen 1:3 med en yta av 2 780 m² och med ca 60 m strand åt Skenoraströmmen, till notarie Torsten Philipson för 7 100 kronor, varav 4 240 kronor kontant och en revers om 6 360 kronor att amorteras på 20 år med 6 % ränta. Säljaren ska uppföra en byggnad på tomten enligt bifogad ritning. Fiskerätt från Malma Kvarn till Södra Vreten ingår.

- Rådalen 1:5 med en yta av 5 315 m² och med ca 70 m strand åt Skenoraströmmen, till fru Ellen Roos af Hjelmsäter för 10 600 kronor, varav 980 kronor kontant och en revers om 6 120 kronor att amorteras på 20 år med 6 % ränta. Vatten kan hämtas gratis från brunnen på allmanningen. Gustaf Svensson på Fågelbro upplåter nöjesfiske till herr Roos af Hjelmsäter från Malma Kvarn till Södra Vreten samt Våmfjärden, samt även i Malmas sjöar när nuvarande kontrakt med doktor Ledin utgår.
- Strandhem eller Rådalen 1:6 med en yta av 2 819 m² och med 31,6 m strand åt Skenoraströmmen, till Nils, Bengt, Bo och Ann-Marie Bengtsson för 7 500 kronor, varav 1 500 kronor kontant och en revers om 6 000 kronor att amorteras på 20 år med 6 % ränta. På tomtens finns en villa om 2 rum och kök. Fiskerätt från Malma Kvarn till Södra Vreten ingår.
- Rådalen 1:9 med en yta av 4 039 m². till fabrikör Samuel Gottfrid Svensson för 3 000 kronor. Den saknar egen strand.

Avsöndringar från Barnvik

Våren 1913 avsöndrades från J A Runnströms frälshemman 23/192 mantal Östra Barnvik lägenheten Fårvikshamn eller Barnvik 1:10, med en yta av 7,3 hektar. Den har gräns mot Brevikssundet, mot Barnvik med 187,3 m och mot Fågelbro ägor med 39,5 m. Eftersom hemmanet har en yta före avsöndring av 40,589 hektar är avsöndringen närmast en sjättedel. Den såldes till Grosshandlaren Ivar Kistner för 4 000 kronor.

1921 avsöndras från Barnvik 1:8 i Djurö socken lägenheten Barnviksnäs nr 8 eller Barnvik 1:11 med en yta av 6 775 m². Den har ingen egen strand, men gränsar i väster till stamhemmanet och i öst och syd till Östra Barnvik. Den såldes av J A Runnström till arrendatorn Hans Ohlsson för 1 200 kronor.

1922 avsöndras från Barnvik 1:8 lägenheten Barnviksnäs nr 4 eller Barnvik 1:12 med en yta av 8 990 m². Den har strand mot nordväst

med bland annat ångbåtsbrygga, gräns mot vägen till Barnvik och däremellan en åker om 1 910 m². Den såldes av J A Runnström till Karl Emil Runnström för 3 000 kronor. Eftersom hemmanet har en yta före avsöndring av 12,6990 hektar är avsöndringen närmast en fjortondedel.

Avsöndringar från Saltarö

1902 avsöndras från Saltarö Gård 1 och 2, om 446,7 hektar, en skol-hustomt om 2 314 m², som skänks till Wermdö församling av syskonen Ida och Carl Edvard Hjort tillsammans med numera avlidna systern Emmy.

Avsöndringar från Älvsala

1881 avsöndras från frälsehemmanet Östra Älvsala lägenheten Klubben. Den såldes av Bror Gustaf Nortun till Nils Reinier för 3 500 kronor. Den innefattar en halvö och därtill hörande tre små öar eller klippor, inklusive tillhörande fiskevatten. Säljaren åtar sig att uppsätta ett fullständigt stängsel, att förbättra befintlig gårdsgård.

Sammanfattning

Den här uppräknings av avsöndringar och försäljningar, i huvudsak av väsentliga delar av Fågelbro säteri, kan sammanfattas i förhållande till vilka som var godsets ägare genom åren.

Övrig historia om säteriet finns i en artikel i hembygdsföreningens medlemskrift nr 97, som är tillgänglig på hemsidan, www.hembygd.se/stromma.

När den nytilträdde kung Erik IV år 1562 förlänade egendomen till sin kammarskrivare Måns Jönsson omfattade den hela Fågelbrolandet och även Djurö. De bönder och fiskare som hade gårdar där blev skattskyldiga.

Ture Silfverhjelms tog över egendomen 1835, och drev den som ett mönsterjordbruk. Sonen Gustav tog över 1873, sedan han lagt ner

det till en början mycket lönsamma tegelbruket på gården. Omkring sekelskiftet märktes en efterfrågan av tomter för sommarvillor för bemedlade stockholmare, med Strömmas fina läge och goda kommunikation med ångbåtstrafiken.

Ture sålde till Martin Geber 1903. Gården var då i ett nedslitet skick, men fortfarande med stora arealer, Fågelbro med ca 1 300 hektar, Malma med ca 600 och Strömma med ca 200 hektar. Martin Geber satsade på att förnya byggnaderna men gjorde inga stora markaffärer.

Carl Cassel tog över 1918 och fortsatte att förbättra. Troligen var det under denna tid som Fågelbros ekonomi tappade sin lönsamhet och affärsidé som lantbruk.

Gustaf Svensson köpte gården 1922 och realiserade snabbt allt som kunde avyttras, vilket visas i Lantmäteriets akter från denna tid. Från 1929 blev Thorsten Hammarstrand kortvarigt ägare av det krympande storgodset.

Major Allan Winge, Gustaf Svenssons svärson, tog över 1932, och drev det tillsammans med sin son till 1983. Arealen hade då minskat till 550 hektar, en fjärdedel. Under inledningen av denna period växte småorten Strömma fram, genom omfattande avstyckning och bebyggelse av fritidshus som senare alltmer omvandlas till ett villasamhälle med pendlingsavstånd från Stockholm.

I en kommande artikel ska vi belysa utvecklingen efter 1928, främst inom Strömmas, Herrviks och Barnviks forna ägor. Till vår hjälp får vi då nyttja kommunens arkiv.





Ordning och reda på hembygdsgården - heldagskurs i vård av föremål och inomhusmiljöer

8 maj 2022, Strömma hembygdsgård på Värmdö

Söndagen den 8 maj håller Stockholms läns hembygdsförbund en heldagskurs i Strömma hembygdsgårdens lokaler om städning och vård av föremål. Det blir dels bildvisning och föredrag, dels rundvandring på hembygdsgården för att titta på städmetoder, förvaring, förebyggande åtgärder mot skadedjur och slitage. Kursen riktar sig främst till hembygdsgårdens föreningar.

Mer information om kursen och anmälan gör du på Stockholms Läns Hembygdsförbund webbplats <https://www.hembygd.se/stockholm> under menyval Aktiviteter . Anmälan senast 1 april.

Samlingslokal att hyra!

Vill Du anordna fest eller möte så finns vår samlingslokal att tillgå i Backstugan. Den är utrustad med all nödvändig köks-utrustning för 35 personer.

Medlemmar:

söndag–torsdag 400 kr/dag

fredag, lördag samt helgdag 700 kr/dag

Ej medlemmar:

söndag–torsdag 800 kr/dag

fredag, lördag samt helgdag 1 600 kr/dag

Kontakt för information och bokning:

Gudrun Molin Andersson

Mobil: 073-655 33 74

molin.andersson@telia.com



Backstugan, Strömma Hembygdsförenings fina samlingslokal.

B

SVERIGE
PORTO BETALT
PORT PAYÉ

AVS: Strömma Hembygdsförening, G:a Fågelbrovägen 1, 139 60 Värmdö



Fredblads Fastighetsbyrå

Er mäklare på Värmdölandet

AV FASTIGHETSMÄKLARINSPEKTIONEN REGISTRERAD FASTIGHETSMÄKLARE
MEDLEM AV FASTIGHETSMÄKLARFÖRBUNDET

AUKTORISERAD FASTIGHETSMÄKLARE – 35 ÅRS ERFARENHET – ER TRYGGHET/GARANTI



SÄLJTANKAR? DET LÖNAR SIG ATT ANLITA OSS.

KOSTNADSFRI RÅDGIVNING - VÄRDERING – BESÖK

Vi är er fastighetsmäklare/specialist på VÄRMDÖ sedan 35 år tillbaka. Vi kan ert område mycket väl och vi har sålt många villor – fritidshus – tomter – sjölägen i ert område genom åren med mycket gott resultat och många nöjda säljare och köpare.

Ni får hela upplägget hos oss dvs från intag, proffsfotografering, planskisser, annonsering m.m. till hjälp med deklaration. Ni marknadsförs på HEMNET, BLOCKET, BOLI, HITTAHEM, lokalpress och i vårt spekulantregister med spekulanter/köpare.

Välkommen att kontakta oss för ett besök.

Vi önskar er en fortsatt trevlig dag.

Jag bor själv på Fågelbrolandet så jag kan Värmdö mycket väl.

Mvh Hans Fredblad 070-3162520 hans.fredblad@fredblads.se
Er lokala personliga mäklare på Värmdölandet.