



**MEDLEMSSKRIFT NR 108,  
VÅREN 2021**

*En kanal som förenar*



*Flygbild över Norrviken. Till höger syns skogs- och jordbruksfastigheten Norrvik.*

*Foto: David Bejbom, Värmdö kommun*

## STRÖMMA HEMBYGDSFÖRENING

Verkar lokalt på Fågelbrolandet, Strömma och i Brevik med att dokumentera och informera om den lokala historien, att tillvarata medlemmarnas och bygdens intressen samt att verka för en hållbar utveckling för vår bygd. Vi har en hembygdsgård som kan hyras, och ett museum centralt i Strömma. Vi är 230 medlemmar. Besök gärna vår hemsida [www.hembygd.se/stromma](http://www.hembygd.se/stromma)

### STYRELSE OCH FUNKTIONÄRER

|  |               |                               |
|--|---------------|-------------------------------|
| Karin Boström, ordförande                            | 076-539 91 43 | karin.bostrom@upphandling.pro |
| Gudrun Molin, kassör, medlemsfrågor                  | 073-655 33 74 | molin.andersson@telia.com     |
| Anita Granstedt Strandgård, sekreterare              | 073-038 05 61 | anita.strandgard@gmail.com    |
| Eva Gebelius, ledamot, ansvarig för kaféet           | 070-536 59 81 | evagebelius@gmail.com         |
| Lennart Lindgren, ledamot, vice ordförande           | 070-316 80 85 | lellesgrev@gmail.com          |
| Maria Mellberg, suppleant                            |               | ma.mellberg@gmail.com         |
| Johan Ståhle, suppleant                              | 070-674 77 90 | johan.t.stahle@gmail.com      |
| Hans Severinson, revisor, sammankallande             | 070-760 12 60 | hans.severinson@gmail.com     |
| Hans Lindström, revisor                              |               |                               |
| Sara Bråtman, revisor, suppleant                     | 070-817 66 73 | sara.bratman@west-pool.se     |
| Henrik Paulsen, valberedning, sammankall.            | 070-968 45 48 | henrik.paulsen@telia.com      |
| Ewa Soldemark, valberedning                          | 072-534 36 25 | e.soldemark@gmail.com         |
| Jan-Ove Tannsjö, valberedning, suppleant             | 076-050 73 72 |                               |
| Ansvarig museet: Britt-Marie Ohlsson                 | 070-668 21 38 | bmohlsson38@gmail.com         |
| Ansvarig lokalbokning: Eva Gebelius                  | 076-348 87 31 | evagebelius@gmail.com         |
| Ansvariga loppis: Annika Olsson                      | 076-050 73 72 |                               |
| & Margareta Fredholm Hejdenberg                      | 070-589 71 34 | maggan.po@telia.com           |
| Redaktör Medlemsskrift: Hans Severinson              | 070-760 12 60 | hans.severinson@gmail.com     |
| Layout Medlemsskrift & Webbredaktör:<br>Jenny Vowden | 070-721 31 30 | jenny.vowden@gmail.com        |

**Medlemsavgift:** Enskild medlem 200 kr/Familjeavgift 350 kr

**Plusgiro 98 57 43 - 4**

Gamla Fågelbrovägen 1, 139 60 Värmdö

E-post: [strommahembygdsforening@gmail.com](mailto:strommahembygdsforening@gmail.com)

# Ordföranden har ordet

Äntligen är det dags för årsmöte i Strömma Hembygdsförening!

Nu i maj är du varmt välkommen till årsmöte i Strömma Hembygdsförening.

Vi har i år valt att ha vårt årsmöte i slutet av maj så att vi kan ha möjlighet att vara utomhus på altanen. Årsmötet blir årets första aktivitet, men vi räknar med att det snart kommer fler!

Vi räknar nu med att vi i år kommer att, precis som förra året, genomföra vår traditionsenliga friluftsgudstjänst med sång, musik och kaffeservering på gårdsplanen utanför vårt fina museum på höjden.

Vår förhoppning är även att vi så fort som möjligt kommer igång med våra vanliga aktiviteter. Framför allt att vi på Hembygdens dag i augusti kan ha vår verksamhet i gång fullt ut, med servering, Lop-pis, musikunderhållning och öppet museum.

Vi har som du säkert har sett på hemsidan en rad arbetsgrupper som vi även hoppas att gå igång med igen – och om du själv har ett förslag på en aktivitet, ett intresse eller en grupp – tveka inte utan skicka ett mejl eller brev, så försöker vi att se vilka möjligheter som vi har att starta nya aktiviteter.

I det här numret av vår skrift hittar du vår verksamhetsberättelse och kallelse till årsmöte. Vidare fortsätter en av våra arbetsgrupper att visa upp föremål från vårt museum. En nyhet på Fågelbrolandet är att havsviken Norrviken nu är ett biotopskyddsområde och omfattas av det skydd som gäller för den här typen av områden, tex gällande fiske, båttrafik och skötsel, här kan du läsa mer om Norrvikens historia de senaste hundra åren.

Återigen varmt välkommen till årets första skrift och hoppas att vi ses på årsmötet i maj!



*Ordförande*

*Karin Boström*

# Kallelse till Årsmöte

Strömma Hembygdsförening kallar till årsmöte 2021!

Plats: Strömma Hembygdsgård Backstugan, Gamla Fågelbrovägen 1,  
139 60 Värmdö

Datum och tid: Lördag 29 maj klockan 17.00. Motioner eller förslag till årsmötet ska vara styrelsen tillhanda senast 25 maj. Är vädret lämpligt eller om deltagarna blir fler än 8 hålls mötet på altanen och i trädgården.

Bokslut, revisionsberättelse och budget finns tillgängligt på årsmötet, eller genom att kontakta revisorn Hans Severinson, 0707 – 601260.

Deltagarna erbjuds enklare servering. Varmt välkomna!

Styrelsen

Dagordning:

1. Årsmötets öppnande
2. Val av ordförande och sekreterare för mötet
3. Frågan om mötet är stadgeenligt utlyst
4. Val av två protokolljusterare och tillika rösträknare
5. Styrelsens berättelse för verksamhetsåret 2020/2021
6. Revisionsberättelse, sammanfattning av revisorernas granskning av bokslutet
7. Frågan om ansvarsfrihet för styrelsen  
Val av styrelseledamöter och suppleanter
8. Val av en (1) ordförande ordinarie ledamot för 2 år
9. Val av tre till fem (3-5) ordinarie ledamöter för 1 alt. 2 år
10. Val av två (2) suppleanter
11. Val av två revisorer samt en (1) ersättare för 1 år
12. Val av tre (3) ledamöter i valberedningen för 1 år
13. Fastställande av medlemsavgift för 2022
14. Behandling av styrelsens förslag; Verksamhetsplan och budget 2021/2022
15. Behandling av motioner inlämnade till styrelsen
16. Övriga frågor
17. Årsmötets avslutande

# Årets program Strömma Hembygdsförening 2021

Aktiviteter och program våren/hösten 2021 är tråkigt nog fortsatt begränsat på grund av rådande pandemi – nedan redovisas den planering som finns inför verksamhetsåret 2021

Vårt fantastiska museum uppe på höjden vid uppfarten från gamla Fågelbrovägen och vår samlingslokal med Loppis och Café Backstugan håller öppet enligt program nedan, när läget så tillåter. Vi publicerar på webben när vi återigen kan hålla museum öppet och vi planerar för att det kan ske under hösten 2021.

Därutöver kan aktiviteter tillkomma och publiceras då på vår webbsida. Så håll utkik både efter aktiviteter och våra intressegrupper på hemsidan Strömma Hembygdsförening [www.hembygd.se/stromma](http://www.hembygd.se/stromma).

Mer detaljerad och aktuell information publiceras inför aktiviteterna! För säkerhets skull, kontakta gärna den ansvarige för gruppen/aktiviteten innan du ger dig ut.

Planerade aktiviteter utöver hembygdsgårdsöppet: Föreningen planerar för att ta fram några olika vandringsförslag utifrån olika teman, som föreningen har utforskat; som både ger intressanta vandringar och historiska återblickar. Vandringsprogram är under utarbetande.

Under rubriken ”Kulturarvsgruppen” beskrivs mer vad grupperna nedan gör. Känn dig alltid välkommen även om du inte kan delta regelbundet! Varefter pandemiläget tillåter startar grupper upp. Har du idéer och förslag på aktiviteter? Tveka inte att kontakta oss!

## Hembygdsgårdsöppet

Vi har normalt öppet den sista söndagen varje månad med start i mars och uppehåll över sommarmånaderna. Programmet 2021 planeras enligt nedan.

- \* 28 mars, söndagsöppet – *inställt*
- \* 30 april (valborg) – *inställt*
- \* 30 maj, söndagsöppet – *inställt*
- \* 6 juni (nationaldagen) – *inställt*
- \* 20 juni – Strömmadagen med Friluftsgudstjänst – planeras att genomföras, nytt datum kan bli aktuellt!
- \* 1 augusti (Hembygdens dag) – planeras att genomföras
- \* 26 september, söndagsöppet – planeras att genomföras
- \* 24 oktober, söndagsöppet – planeras att genomföras
- \* November (medlemsmöte) – planeras att genomföras
- \* 5 december (julmys) – planeras att genomföras

När det är hembygdsgårdsöppet står Loppis, servering, museibesök och trevlig samvaro på programmet. Hembygdsgården ”Backstugan” med servering och Loppis och Stockstugan/Museum (på höjden bakom Backstugan) hålls öppna från klockan 11.00 till 14.00. Vid Museet finns en sparbössa för frivillig besöksavgift. Grupper kan efter föransökan få en guidad visning av Museet.

Kontakta våra ansvariga för museet Britt-Marie Ohlsson, tel. 070-668 21 38.

## Kulturarvsgruppen

I föreningens kulturarvsgrupp ingår under 2021 följande arbetsgrupper. För deltagande i arbetsgrupper kontakta gruppledaren. Utifrån den rådande situationen är grupperna inte aktiva på samma sätt som

vanligt, så kontakta aktuell gruppleddare för information och /eller kolla information på vår webbsida: [www.hembygd.se/stromma](http://www.hembygd.se/stromma).

*Arbetsgrupp Museet* Arbetsgruppen fortsätter sitt viktiga arbete med att dokumentera och katalogisera alla föremål och skrifter i museets samlingar. Gruppleddare Britt-Marie Ohlsson.

*Arbetsgrupp Bild och Foto* arbetar vidare med att dokumentera, skanna och registrera föreningens omfattande bildarkiv. Gruppleddare Jenny Vowden.

*Arbetsgrupp Historia* och kartor dokumenterar historier, berättelser och andra dokument om bygdens förflutna. Utifrån vårt omfångsrika arkiv och andra källor sätter gruppen samman historier, kartor och berättelser för publicering i vår Medlemskrift samt i Kollektivt kulturarv. Gruppleddare Hans Severinson.

*Aktiviteten Stickkaféet* är inställd tills vidare. För aktuell information se hemsidan.



## *Om Kollektivt kulturarv*

Stockholms läns hembygdsförbund och Stockholms läns museum driver tillsammans projektet Kollektivt kulturarv. Syftet med Kollektivt kulturarv är att bidra till att hembygdsföreningarnas bildsamlingar digitaliseras, bevaras och tillgängliggörs. Ett samarbetsavtal mellan förbundet och museet garanterar projektets långsiktighet.

Strömma hembygdsföreningen är med i Kollektivt kulturarv sedan år 2016. Sedan dess har vi digitaliserat och tillgängliggjort nästan hela vår bildsamling med ca 1400 bilder, fört över hela vår föremåldatabas och publicerat ca 400 objekt med bilder. Dessutom finns det ett antal artiklar, kartor m.m. utgivna.

Gå gärna in och sök i våra samlingar på Kollektivt kulturarv <https://samlingar.kulturarvstockholm.se/>



## Verksamhetsberättelse och program 2020/21

**H**embygdsgårdsöppet var inställt 2020 på grund av rådande pandemiläge. Strömma HBF har normalt öppet den sista söndagen varje månad med start i mars. Under verksamhetsåret 2020/21 har det på grund av den rådande pandemiläget endast genomförts ett fåtal aktiviteter, såsom årsmöte, Friluftsgudstjänst den 21 juni på Strömmadagen samt utgivning av två nummer av vår skrift.

Programmet skulle ha sett ut enligt nedan:

29 mars, söndagsöppet, 30 april (valborg), 31 maj, söndagsöppet, 6 juni (nationaldagen), 21 juni (Strömmadagen), 4 augusti (Hembygdens dag), 25 oktober, söndagsöppet, oktober medlemsmöte och verksamhetsplanering, 25 oktober söndagsöppet, 29 november söndagsöppet och 6 december (julum).

När det är hembygdsgårdsöppet står Loppis, servering, museibesök och trevlig samvaro på programmet. Olika aktiviteter planeras, t.ex. smide, musikunderhållning osv. i anslutning till öppet hållande. Därutöver olika aktiviteter i form av torpvandring och Gökotta m.m.



Hembygdsgården ”Backstugan” med servering och Loppis och Stockstugan/Museum (på höjden bakom Backstugan) hålls öppna från klockan 11.00 till 14.00. Vid Museet finns en sparbössa för frivillig besöksavgift. Grupper kan efter föransökan få en guidad visning av Museet. Inga av dessa aktiviteter genomfördes 2020.

Av aktiviteter på plats vid hembygdsgården genomfördes Friluftsgudstjänst i juni i samarbete med Värmdö kyrka. Gudstjänsten besöktes av ca 40-talet medlemmar och övriga besökare. Värmdö församling arrangerade kaffeservering tillsammans med föreningen i samband med friluftsgudstjänsten. Välbesökt och uppskattat trots aktuellt läge.

Årsmöte genomfördes i november 2020 i stället för som planerat i april, endast styrelse samt fåtal resurser närvarade på grund av pågående pandemi. Till vissa delar en ny styrelse valdes t.ex. ny kassör, samt en ny fördelning av arbetsuppgifter som tex mejlbevakning och ny redaktör för webbsidan.

Föreningens ekonomi har under 2020 haft ett stort avbräck, utifrån att inga intäkter utöver medlemsavgifter har tillförts föreningen. Inför 2021 har föreningen ansökt om bidrag från Värmdö kommun, för att i första hand ge stöd till underhåll och dokumentation av museets föremål och bildarkiv.

Föreningens arbetsgrupper har under året slagits ihop till en, Kulturarvsgruppen. Dess verksamhet har varit att dels vårda och komplettera museets samlingar, och dels fortsätta arbetet med att fotografera museets föremål och lägga ut på Kollektivt Kulturarv, där det nu finns ca 400 föremål.

Årsmöte och planering inför 2021 är planerad till slutet av maj – för att kunna hålla årsmötet utomhus. Se kallelse till årsmöte (sid 4).

# Norrviken – Värmdös nya biotopskyddsområde på Fågelbrolandet

*Av Karin Boström*

**E**tt av Värmdö kommuns nya biotopskyddsområden är den grunda havsviken Norrviken vid Fågelbrolandet.

För många som åker bil längs Stavsnavägen och passerar Norrviken är det nog lätt att tro att det vackra vattenområdet är en insjö och inte en grund havsvik, men Norrviken har ett långt och smalt inlopp i Fågelbrolandet. Mynningen vetter mot väster ut i sundet mellan Värmdö och Ingarö.

Värmdö kommun tog i december förra året beslut om att Norrviken är ett biotopskyddsområde och områdesskydd trädde i kraft i mars i år. Bakgrunden till beslutet är att ge ett långsiktigt skydd för den här grunda havsviken som är viktig för vårlekande fiskar samt att det finns behov av att även skydda vikens strandängar.

Bildandet av biotopskyddsområdet ska bidra till att värna hela den grunda havsviken med tillhörande strandängar med de värden som finns idag, samt att fortsatt säkra upp vattenutbyte med Östersjön, som idag är i en riskzon för att växa igen vid inloppet under gamla Fågelbrobron. Målet är att Norrviken ska fortsätta att fungera som en plats för viktig tillväxt och förnygring av fiskbeståndet i Östersjön.

Det nya biotopskyddsområdet har en areal om 16 hektar, varav 12 hektar vatten och 4 hektar strandäng. Naturvårdsförvaltare för biotopskyddsområdet är Värmdö kommuns tekniska driftsavdelning och skötsel kommer att ske i samråd med kommunekolog.

Men Norrviken med sina strandängar och grunda vatten som skyddat fiskevatten har en betydligt längre historia av växt- och fiskevårdande insatser än det nu beslutade biotopskyddsområdet.

I samband med att familjen Boström förvärvade fastigheten 1904 från Fågelbro Gård så ingick Norrviken med fiskevatten; för som det hette i köpekontraktet för ”evärderlig tid”.

Till fastigheten Norrvik ingick i köpet även rätten till en åker, som sluttar ner från vägen till en mindre sjöbod med brygga och roddbåtar i Norrviken. I köpet ingick även att Fågelbro Gård skulle hålla med häst för åkerbruket ner mot Norrviken, som främst var odling av potatis. Området mellan bostadshuset ner till Norrviken med sjöbod, tillhör fortfarande fastigheten genom ett så kallat servitut.

Norrvik byggdes ursprungligen som ett jakt- och fiskehemman förmodligen så tidigt som på 1500-talet.

Värmdö indelades då i så kallade Fjärdingar, ett mycket gammalt sätt i den administrativa strävan att sköta förvaltningen av olika områden. I Värmdö skeppslag på 1600-talet finns t.ex. Norrvik upptaget som en sätesgård, dvs. ett säteri. Ursprunget för benämningen sätesgårdar var att adeln inte skulle behöva betala skatt för sina fastigheter.

Norrvik, som en skogs- och jordbruksfastighet, har över tid haft en rad olika funktioner och ägare. Från slutet av 1500-talet finns det dokument som visar att kungens sekreterare Måns Jönsson genom ett Kungligt brev, fick rätten att disponera Norrvik som sätesgård. Betydligt senare fastställdes i en så kallad förläning att Norrvik som säteri skulle brukas under Fågelbro.

I början av 1800-talet såldes Norrvik, tillsammans med gårdarna på Malma, Hesselmara, Barnvik och Tranarö till en grosshandlare Fredrik Lychou som 1812 även blev ägare till Fågelbro Säteri.

Och så småningom blev familjen Rickard Boström i början av 1900-talet ägare till fastigheten och Norrvikens fiskevatten. Familjen skötte och nyttjade Norrviken främst för yrkesmässigt fiske men även för jakt som exempelvis på räv och ekorre för att sälja skinn till pälshandlare.

Så i närmare hundra år var det således inte någon allmän fiskerätt i viken. Det såldes t.ex. aldrig fiskekort för Norrviken – och uppsikten var stor framför allt så länge det yrkesmässiga fisket pågick. På lite djupare vatten i viken fanns även en stor sump för att hålla fisken färsk inför försäljning eller för husbehov.

Fisket var så omfattande vid Norrvik att det under ett antal år på 1900-talet fanns tre anställda, så kallade fiskardrängar, som hjälpte till med fisket utöver familjen.

Norrviken var och är även delvis idag ett viktigt lek- och uppväxtområde för många fiskarter. Vanligt förekommande i Norrviken är och har varit bland annat gädda och braxen, men även sutare, mört och abborre. Och längre tillbaka i tiden så gick även strömning in i viken för att leka – men med sämre tillflöde av

vatten mm i Norrviken, så föredrar strömningen numera att gå in i Breviksundet på andra sidan om Strömma som lekplats.

Norrviken underhålls av familjen Boström, för att bevara ett rikt fiskeliv. Bland annat när det gäller gädda; så återplanterades under många år fiskyngel, med hjälp av att samla och blanda rom och



*Norrviks tre fiskedrängar på 1930-talet.  
Foto: familjefoto*

mjölke i kar och starta processen samt när rommen kläckts, åter inplantera.

Sedan var det inloppet till Norrviken som varje år behövde hållas öppet. Vassen slogs eller brändes ner på vintern, för att på våren snabbt komma igång att växa. Vassen kunde förr på så sätt bli tidigt foder till korna som betade runt Norrviken. Vissa år odlades delar av marken runt Norrviken med säd t.ex. korn och vete. Strandängarna hölls också rena från att växa igen – framför allt behövdes slyrensas för att hålla alträden borta.

Gäddor har återkommande lekt i Norrvikens grunda och varma vatten. Gäddyngel har som bekant en rad olika fiender och Norrvikens växtlighet och grunda vatten är en bra tillväxtmiljö. Även braxen och sutare har sökt sig till Norrviken för lek.



*Erik Boström med sin fångst av gädda från vinterfiske i Norrviken. Foto: familjefoto*

Tillflödet av sötvatten till Norrviken som gynnade ett rikt fiskliv, fanns förr från flera olika bäckar i vikänden. Vilket idag genom utbyggnad av väg och parkering vid infarten till Fågelbro är starkt begränsat jämfört med förr.

Braxenleken infaller under maj och juni. Den som varit i närheten av Norrviken när braxen leker, vet att det kan plaska ordentligt i vassen under denna period. Braxens rom kläcks efter 2–14 dygn, så det är en snabb återväxt även om mer-parten av fiskynglen kanske inte överlever.

Sutaren, som är en tålig fisk när det gäller låga syrehalter har under olika perioder trivts bra i viken. Sutaren stannade ofta kvar i Norrviken, även under vintern, och förr även gäddan, som var en viktig del av vinterfisket i Norrviken.

Det svenska officiella rekordet när det gäller gädda är ca 21 kg – men vissa av Norrvikens gäddor har vägt mer än så. En del finns bevarade på bild. Enligt gammal tradition skulle gäddhuvuden med uppspärrat gap och ålskinn hängas upp i rad vid sjöboden – om de var av en särskilt utmärkande storlek – de höll sig ofta i flera år.

Det grunda vattnet och lekperioden, har genom åren lockat en hel del rovfåglar till Norrviken som t.ex. fiskgjuse och havsörn, andra återkommande gäster är svanar som nästan varje år har sitt rede på en liten vassrugge i vikändens grunda del.

Grunda havsvikar är de viktigaste lek- och uppväxtområdena för många rovfiskar och fyller en viktig nyckelfunktion i kustekosystemet, genom att de reglerar fiskbestånd längre ner i näringskedjan; som i sin tur reglerar bestånden av betande smådjur som snäckor och olika kräftdjur, vilka i sin tur reglerar påväxten av fintrådiga alger.

Ökande påväxt av alger påverkar större växter negativt och bidrar till syrefria bottenar när de fintrådiga algerna bryts ner i slutet av

växtsäsongen. Många grunda havsvikar är numera stark påverkade av exploatering, muddring och intensiv båttrafik. Detta påverkar vikarnas funktion som lek- och uppväxtområde för fisk negativt.

Det har inte varit fallet med Norrviken eftersom den varit viktig för yrkesfisket och på så sätt vårdats under lång tid. Ett mer nutida sätt att skydda värdefulla vikar för exploatering är att inrätta biotopskyddsområden som nu Värmdö Kommun har gjort. Värmdö har nu med Norrviken fem olika biotopskyddsområden, övriga fyra finns i Mölnvik, Fastaborg, Farstadal samt Ebbalund.

*Källor: Värmdö Skeppslag, Värmdö kommun samt information från familjen Boström*



## Stickelsberg – den sista avrättningsplatsen på Värmdö

*Av Karin Boström*

För dig som vill ta del av i tidigare århundradens rättssystem och brott, finns det en spännande vandring att göra. Vandringen kan med fördel börja vid vårt museum, för att få inblick i kartlagda miljöer till vandringar. Föreningen kan erbjuda många tips och guidning till vandringar runt Strömma och Fågelbro.

I det här numret av vår skrift vill vi inspirera dig till att utforska Stickelsberg, den sista avrättningsplatsen på Värmdö.

Stickelsberg är (och var) otillgängligt beläget, 1,5 km norr om Sågatorpet längs vägen till Fagerdala. Ingen vill ju ha en sådan verksamhet på sina marker. Därför var platsen vald vid en skärningspunkt mellan inte mindre än sex egendomar, nämligen Småris, Saltarö, Skärmarö, Älvsala, Fagerdala och Moor. Torpet Stickelsberg låg ca 500 m från berget, in på Småris ägor. Stickelsberg ligger längs Värmdöleden, och nås enklast via Småris.



*Här är en gammal karta där avrättningsplatsen markerats med ett kryss.*

Du kan börja med att hitta den gamla Hålvägen upp till torpet Stickelsberg från Småristräsk över ängen Kojisveden och fortsätta förbi den gamla eken över en liten stensatt bro – det var den vägen som bödelskärran skramlade fram på vägen till Stickelsberget – Värmdös sista avrättningsplats. På vårt museum kan du få en utförligare beskrivning.

Det är Britt-Marie Ohlsson och Gudrun Gröndal i Strömma hembygdsförening som har kartlagt platsen Stickelsberg och vägen dit. Allt finns väl beskrivet i en av våra skrifter som går att köpa på hembygds museet Stickelsberg – den sista avrättningsplatsen på Värmdö.

## Var tid har sina händelser – det gäller även brott och straff

I Värmdö Skeppslag finns beskrivet vilka de vanligaste förseelserna var på Värmdö. Det var faktiskt inte särskilt vanligt med brott mot ”äganderätten” på 1700–1800-talet. Om det var egendomsbrott handlade det oftast om olovligt fiske på någon annans fiskevatten eller olovligt skogshygge.

Straffet var ofta böter – och om man inte kunde betala, omvandlades det till spöstraff. För dråp och mord var det alltid förr dödsstraff. Av den så kallade Dödboken och statistiska tabeller i Värmdö Skeppslag framgår det att nio personer avrättades på 1700-talet.



Dödsstraff verkställdes före år 1770 utanför Värmdö kyrka på Klockstapelsbacken, och kropparna ”nerlades” på kyrkans norra sida.

Efter 1770 så blev Stickelsberg på Småris ägor den nya avrättningsplatsen. Här utfördes flera grymma straff t.ex. år 1776 så skulle en man som avrättades även steglas, dvs. kroppen skulle krossas.

År 1801, dömdes en man för stöld, mordbrand och dråp straffet blev att mista högra handen, halshuggas och steglas.

De sista som avrättades vid Stickelsberg verkar ha varit två kvinnor som 1827 dömdes för förgiftning av en man. De dömdes till att halshuggas och därefter brännas på bål.

En plats som Stickelsberg omges av naturliga skäl för en hel del skrönor t.ex. att det spökar här och ju mer besökaren vet om platsen desto lättare går det att föreställas sig den dramatik och känsla som präglade händelserna vid Stickelsberg. När platsen var en avrättningsplats var den välbesökt av folk som kom för att se på avrättningen. Det var många hundra besökare som kom såväl från Värmdö som kringliggande öar.

I skriften om Stickelsberg finns en intervju med en äldre man, Österman, som berättade att hans farfar var med och bildade spetsgård vid den sista avrättningen.

Spetsgårdar bildades vid offentliga avrättningar i Sverige och personerna blev oftast utkommenderade till avrättningsplatsen. Spetsgårdens skulle bildas av två ringar med män med långa käppar, som var vassa i ena änden, ringen skulle bildas runt den dödsdömde. Den inre ringen av män höll käpparna åt ett håll och den yttre ringen åt det motsatt håll, med käpparna i kors mot den inre ringens käppar.

Enligt folktron skulle den dödsdömde bli fri och domen mist sin kraft, om den dödsdömde strax före avrättningen lyckades kasta sig över de två ringarna och rymma.

Spetsgårdarna var också till för att hindra åskådarna att få tag i blod från den avrättade, blodet ansågs ha helande kraft och t.ex. kunna bota så kallade fallandesjuka (epilepsi). Därför var man alltid noga med att organisera spetsgårdarna så att den dödsdömde inte lyckades fly och att inga åskådare kunde bryta sig in och skapa kaos.

Avrättningar ansågs på den tiden även att ha ett pedagogiskt avskräckande syfte. Folk strömmade till från byar och gårdar, från gästgiverier och förbiresande. Försäljare kunde ha goda dagar i närheten till avrättningsplatsen.

Den sista offentliga avrättningen i Sverige var i maj 1876. Då avrättades två gemensamt dömda män på olika platser; båda avrättades med så kallad handbileavrättning.

## Sista avrättningen på Stickelsberget

Vill du veta mer om vad som hände vid rättegången med de två kvinnorna som var de sista att avrättas på Värmdö?

Kvinnorna kom ursprungligen från Gällnö och Ingarö. Den ena kvinnan Anna Greta Jansdotter gifte sig och bosatte sig med sin man på Ljusterö. Den andra kvinnan Lovisa Bergros, anställdes så småningom av Anna Greta på Ljusterö – under förutsättning att Lovisa lovade att hjälpa till att ta livet av hennes man. Ett mindre välbetänkt anställningskrav visade det sig, och som fick sitt tragiska slut på avrättningsplatsen Stickelsberg.

De dömdes för giftmord på den ena kvinnans man – med hjälp av rättgift. Giftet hade vispats ner i en pannkakssmet, efter det att det första försöket att förgifta mannen med hjälp av en ölost hade misslyckats.

Berättelsen från rättegången finns att läsa i skriften Stickelsberg, och hur det gick till när mordet och senare ytterligare märkliga saker upptäcktes.

Kvinnorna dömdes och hamnade i Smedjegårdshäktet och avrättades ett år och tre månader efter mordet. Nya Smedjegården var ett fängelse som var inrymt i det barn- och tukthus som byggdes 1636 i kvarteret Barnhuset; mellan nuvarande Drottninggatan och Torsgatan i Stockholm. Där fanns även den beryktade tortyrkammaren Rosenkammaren. Från 1664 förvarades i Stockholm endast dödsdömda fångar i detta fängelse. Byggnaden revs 1896 och Folkets hus uppfördes på platsen.

Det var en lång väg för bödelskärran att köra från Stockholm ut till Värmdö. Det fick gå i etapper med ett första stopp vid Häradshäktet vid Skurusundet. Därefter ut på Värmdö, förbi Gustavsberg, Ålstäket, Hemmesta, ut mot Kopparmora och Småris.

På avrättningsplatsen väntade åskådare och det färdigbyggda bålet.

Stupstocken var förmodligen placerad överst på bålet på en plattform och spetsgården organiserad runt bålet. Prästen som var närvarande läste förmodligen några ord, och länsmannen läste upp domen innan bilan föll och bålet antändes.

Notan för skarprättarens betalning finns återgiven i skriften, det kostade både att bygga bål och att ge skarprättaren traktamente. En skrift med beskrivning av kvinnornas dödssuckar kunde köpas för två skilling Blanco och sjungas på en känd psalms melodi – detta och mycket mer kan du fördjupa dig i på ett besök på vårt museum.

Britt-Marie Ohlsson med flera av föreningens medlemmar har samlat, dokumenterat och återgett många delar av traktens historia – som ger inblickar i olika epoker och levnadsöden.

Varmt välkommen till vårt museum och våra spännande samlingar och skrifter!

*Källor: Värmdö Skeppslag, skriften Stickelsberg m.fl.*

# Ännu ett axplock från Strömma Hembygdsmuseum!

*Av Hans Severinson*

I förra utgåvan av vår medlemsskrift, nr 107, återgav vi ett urval av bilder av föremålen i vårt museum, eftersom coronarestriktioner hindrat ett öppethållande. Tråkigt nog får vi ge oss till tåls ett tag till, vilket föranleder oss att visa fler bilder. För närvarande finns ca 400 bilder upplagda på internet, [www.samlingar.kulturarvstockholm.se](http://www.samlingar.kulturarvstockholm.se). Här är ett axplock av dessa. I museets samlingar finns dock över 4000 föremål. Hoppas att vi kan hålla öppet för visning i sommar.



Denna tillbringare, av fabrikat Rörstrand, har någon på 1920-talet av misstag fått med sig hem efter ett besök på Grand Hôtel, för att 40 år senare införliva den i museets samlingar.



En komihåg-tavla från tidigt 1900-tal med text "Glöm ej köpa hem" och användbara metalletiketter med 48 olika varunamn (allt som behövdes). Finns troligen idag i en digital variant, som mobil-app.

En praktfull termos från 1950-talet med korghölje, troligen ingående i ett picknick-set .



Ett rymdföremål från en fjärran civilisation? Nej, ett universalinstrument med vars hjälp alla typer av konservburkar och buteljer kan öppnas.



En kaffekvarn av ett mindre vanligt utförande, inköpt 1931.

En hushållsvåg från 1900-talets första hälft, utförd av emaljerad plåt och med visning upp till 10 kg.



Ett tråg för beredning av mos av bl.a. äpplen.

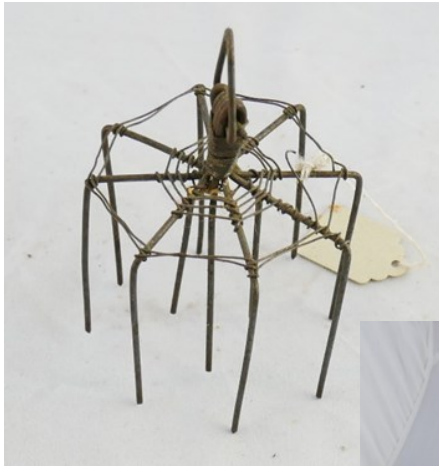


En Peugeot med vev?  
Ja, egentligen en  
kaffekvarn av hög  
kvalitet.  
Pepparkvarnar av  
detta fabrikat säljs  
ännu.

Trodde någon att en  
vattenkokare är en  
sentida uppfinning? Fel,  
den här är från 1950-talet.



Elvispens föregångare.  
Lika effektiv som en  
elektrisk.



Från Riksmuseets samlingar av utdöda spindelarter? Nej en vanlig brödnagg, från tidigt 1900-tal.

En äppelpress med vev.



En ovanligt vackert utformad kaffekvarn, tillverkad i början av 1900-talet.

Ett set med hålslevar, av emaljerad plåt.







En mattermos från 1950-talet, då det var vanligt med medhavd varm mat på arbetsplatserna. Alternativet var en aluminiumburk med mat som på morgonen ställdes i ett värmeskåp. Den här var hälsosammare.

Ett hederligt våffeljärn, för ved- eller gasspis. 1950-talet.



Ett flaskställ, avsett att fästas till ett bordshörn.

En handhållen mandelkvarn från omkring 1950.





En lornjett, ett slags glasöga med skaft, från 1800-talet. Kedjan fästes till en knapp på västen

Ett reseur från tidigt 1900-tal, med bladornament.



Två rakhyvlar och en strigelrem i läderetui, att användas på resa.

En telefon, försedd med nymodigheten fingerskiva, vilket möjliggör att själv koppla fram ett samtal. Tidigt 1900-tal.





Ett pipställ med 15 pipor av skilda slag, en väggprydnad för rökrummet från 1950-talet

En rökpipa med ett snidat kvinnohuvud och med lock av mässing, från förra sekelskiftet.



En hederlig Primuslykta, drivs av fotogen som ger ett starkt ljus från strumpan i dess övre del, behöver pumpas emellanåt.

Finns det någon nu levande som vet hur detta redskap för beredning av lingarn ska användas? Vackert är det i alla fall.



Nedan: En elegant  
långklänning från sent 1800  
-tal. Tillhört Hertha  
Norberg, Stavsås.



Ovan: En köksa, rutig  
bomullsklänning från  
1940-talet.



Ovan: Festklänning av  
konstsilke, från det glada  
1920-talet.

Nedan: En lång  
tyllklänning med  
puffärm, 1930-tal.



En julbjällra för hästsläden,  
med text i relief: FRIDEFULL  
JUL När under julen de klinga,  
klockornas manande ljud, o,  
må mitt hjärta de bringa,  
frälsningens budskap från  
Gud.



En parfymdocka från tidigt 1900-tal,  
med propp i hatten. Dockan lyfter på  
kjolen när man lyfter henne.

En skrivbordsprydnad för  
en postgeneral, eller ett  
behändigt blåsinstrument?  
Ja troligen en ljusstake för  
postmästarens skrivbord.



En dosa med spelmarker.  
Användes bl.a. för  
Canasta. Och för barnen  
som loppspel, att skjuta  
prick.

## **Samlingslokal att hyra!**

Vill Du anordna fest eller möte så finns vår samlingslokal att tillgå i Backstugan. Den är utrustad med all nödvändig köksutrustning för 35 personer.

**Söndag–Torsdag      400 kr/dag**

**Fredag & Lördag      700 kr/dag**

Kontakt för information och bokning:

Eva Gebelius, 070-536 59 81

evagebelius@gmail.com



*Backstugan, Strömma Hembygdsförenings fina samlingslokal.*

# B

SVERIGE  
PORTO BETALT  
PORT PAYÉ

AVS: Strömma Hembygdsförening, G:a Fågelbrovägen 1, 139 60 Värmdö



## Fredblads Fastighetsbyrå

**Er mäklare på Värmdölandet**

AV FASTIGHETSMÄKLARINSPEKTIONEN REGISTRERAD FASTIGHETSMÄKLARE

MEDLEM AV FASTIGHETSMÄKLARFÖRBUNDET

AUKTORISERAD FASTIGHETSMÄKLARE – 35 ÅRS ERFARENHET – ER TRYGGHET/GARANTI



**SÄLJTANKAR? DET LÖNAR SIG ATT ANLITA OSS.**

**KOSTNADSFRI RÅDGIVNING - VÄRDERING – BESÖK**

Vi är er fastighetsmäklare/specialist på VÄRMDÖ sedan 35 år tillbaka. Vi kan ert område mycket väl och vi har sålt många villor – fritidshus – tomter – sjölägen i ert område genom åren med mycket gott resultat och många nöjda säljare och köpare.

Ni får hela upplägget hos oss dvs från intag, proffsfotografering, planskisser, annonsering m.m. till hjälp med deklaration. Ni marknadsförs på HEMNET, BLOCKET, BOLI, HITTAHEM, lokalpress och i vårt spekulantregister med spekulanter/köpare.

Välkommen att kontakta oss för ett besök.

Vi önskar er en fortsatt trevlig dag.

Jag bor själv på Fågelbrolandet så jag kan Värmdö mycket väl.

Mvh Hans Fredblad 070-3162520 [hans.fredblad@fredblads.se](mailto:hans.fredblad@fredblads.se)  
Er lokala personliga mäklare på Värmdölandet.