



**MEDLEMSSKRIFT NR 104,
VÅREN 2019**

- En kanal som förenar



Kolonistugor vid Hjortens Odling, Malma.

Foto: Gudrun Gröndahl, 90-tal.

STRÖMMA HEMBYGDSFÖRENING

Verkar lokalt på Fågelbrolandet, Strömma och i Brevik med att dokumentera och informera om den lokala historien, att tillvarata medlemmarnas och bygdens intressen samt att verka för en hållbar utveckling för vår bygd. Vi har en hembygdsgård som kan hyras, och ett museum centralt i Strömma. Vi är ca 230 medlemmar. Besök gärna vår hemsida www.hembygd.se/stromma

STYRELSE OCH FUNKTIONÄRER

Karin Boström, ordförande	076-539 91 43	karin.bostrom@polstjarnanab.se	
Eva Soldemark, medlemsfrågor, kassör	072-534 36 25	e.soldemark@gmail.com	
Anita Granstedt Strandgård, sekreterare	073-038 05 61	anita.strandgard@gmail.com	
Mats Ahlberg, webb, kommunikation/infor.	072-325 40 88	mats@matss.se	
Eva Gebelius, ledamot, ansvarig för kaféet	070-536 59 81	evagebelius@gmail.com	
Lennart Lindgren, ledamot, vice ordförande	070-316 80 85	lellesgrev@gmail.com	
Maria Mellberg, suppleant		ma.mellberg@gmail.com	
Hans Dalered, suppleant		Dalered@telia.com	
Lennart Karlsson, revisor, sammankallande	070-966 55 15	lennart.karlsson@mac.com	
Hans Severinson, revisor	070-760 12 60	hans.severinson@gmail.com	
Sara Bråtman, revisor, suppleant	070-817 66 73	sara.bratman@west-pool.se	
Henrik Paulsen, valberedning, sammank.	070-968 45 48	henrik.paulsen@telia.com	
Britt-Marie Ohlsson, valberedning	070-668 21 38	bmohlsson38@gmail.com	
Jan-Ove Tannsjö, valberedning, suppleant	076-050 73 72		
Ansvariga museet:			
Olle & Britt-Marie Ohlsson	070-668 21 38	bmohlsson38@gmail.com	
Ansvarig lokalbokning:			
Eva Gebelius	076-348 87 31	evagebelius@gmail.com	
Ansvariga loppis: Annika Olsson			
& Margareta Fredholm Hejdenberg	076-050 73 72	070-589 71 34	maggan.po@telia.com
Redaktör Medlemsskrift: Hans Severinson			
Layout Medlemsskrift: Jenny Vowden	070-760 12 60	hans.severinson@gmail.com	jenny.vowden@gmail.com

Medlemsavgift: Enskild medlem 200 kr/Familjeavgift 350 kr

Plusgiro 98 57 43 - 4

Gamla Fågelbrovägen 1, 139 60 Värmdö

E-post: strommahembygdsforening@gmail.com

Ordföranden har ordet

Fågelbro och Strömmas historia sträcker sig över många hundra år och många olika maktskiften, ekonomiska och politiska. På 1960-talet var Strömma ett samhälle med många viktiga samhällsfunktioner. Det fanns i byggnaderna runt bron affär, konditori med världens godaste wienerbröd, post och bastu med fredags- och lördagsöppet. Alltid välbesökt.



Brovakten Ringström hade en egen liten glasskiosk på sommaren. En glasskiosk, där glassen låg i en låda med kolsyreis eller som det även kallas ”torris”, som om man var snäll kunde få med sig en bit av i en påse, så att glassen inte smälte innan man kom hem. Och när man väl kom hem, kunde man släppa den i en burk med vatten så att den fräsande och ångande for runt. Dubbel glädje med glassköpet för ett barn! Glasskiosken som för övrigt på varma sommardagar gick lysande, särskilt vid broöppning. För när bilköen på fredagar ringlade sig lång, blev många sugna på, om inte något annat, tex en ”Jordgubbs puckstång” för under en krona.

På Hembygdsföreningens dåvarande kanaltomt, som idag är kommunal, fanns det då fortfarande en dansbana, och på midsommaraftonen öppnades de små gröna marknadsstånden med tombola, pil- och bollkastning. Det kunde även finnas en och annan ”Fiskdamm”. Strömma var och är fortsatt på många sätt ett bra samhälle att växa upp i, nära Stockholm nu med bra kommunikationer men ändå med den lilla ortens trygghet.

Strömma har de senaste 30 år vuxit från ca 300 personer till närmre 2500, sammanräknat med området runt Skeppsalsström, när det gäller permanentboende.

Ett tag hotades Strömma av att försvinna under en högbro – men klarade sig i sista stund kvar som samhälle och besöksmål. Även om det inte längre finns något pensionat, som förr låg där det idag är båtförsäljning. Men snart finns det kanske istället nog underlag igen för fler verksamheter året om.

Värmdö kommun har ett omfattande detaljplanearbete som gäller olika delar av Strömme. Just i skrivande stund pågår samråd runt det område som kallas PFO S5 Strömme Lillströmsudd och Hästhagsudd. Syftet med detaljplanen är att anpassa området för permanentboende och ange riktlinjer för kommande bebyggelseutveckling samt att underlätta för utbyggnaden av kommunala vatten- och spillvattenledningar (VS). Kommunalt vatten och avlopp är absolut en angelägen fråga för många av Hembygdsföreningens medlemmar, men säkert finns även en oro omkring kostnader för bruknings- och anläggningsavgifter.

Snart är det även dags för samråd och granskning av kommunens kanaltomt, där det enligt uppgifter från kommunens handläggare kan bli aktuellt med två flerfamiljshus. De första i Strömme i framtida historia. Och vem vet – kanske kommer dansbanan och bastun tillbaka igen? En intressant utveckling att följa.

Ordföranden,

Karin Boström



Syftet med detaljplanen är att anpassa området för permanentboende och ange riktlinjer för kommande bebyggelseutveckling samtidigt som kommunalt vatten och spillvatten byggs ut.

Nu är vårt kulturarv tillgängligt!

Strömma Hembygdsförening har snart 40 år på nacken. Redan flera decennier innan dess började vår nestor Sigvard Lönnqvist att metodiskt samla föremål, bilder, kartor och berättelser över bygdens förflutna. Sedan samlingarna överlåtits till vår förening har de år från år utökats, och blivit grunden till vårt museum. Ett stort arbete är nedlagt på att registrera och systematisera bilder och föremål. Det är fråga om ca 4 000 föremål, 2 000 fotografier, 200 kartor och över 500 berättelser och tidsdokument. Föremål och fotografier har dokumenterats i varsin databas. De hittills olösta frågorna har varit: Hur gör vi samlingarna tillgängliga och hur skyddar vi dem så att de i överskådlig tid förblir tillgängliga?

Sedan ett år tillbaka är vi anslutna till Stockholms läns museums digitala tjänst Kollektivt Kulturarv. Innehållet i våra databaser håller på att överföras dit, och därmed bli allmänt tillgängliga och samtidigt skyddade för framtiden. Av fotografier är ca 1 200 överförda, av kartor ett hundratal. Hela databasen över föremål är under införande och kommer publiceras löpande.

Fotografier nås genom <https://samlingar.kulturarvstockholm.se>. I sökrutan skrivs Strömma. Under utökad sökning kan man skriva vilken ort, gård etc man söker bilder från. Där dyker de upp, med omfattande information bredvid bilden. Bilder och kartor kan zoomas, de är sparade i hög upplösning. Man kan även bläddra bland bilderna. Jag lovar, man blir fast i timmar!

På vår hemsida www.hembygd.se/stromma finns nu hjälpmedel för att på enklaste sätt få tillgång till kartor och berättelser, fotografier, föremål, böcker samt geografisk information om kulturobjekt. Under menyn överst till vänster finns bl.a. följande underrubriker (se nästa sida):



Hembygdsföreningens hemsida www.hembygd.se/stromma

Fotosamling

Här finns en länk till fotosamlingen i Kollektivt Kulturarv. Under utökad sökning kan man där hämta bilder som passar för det valda sökordet. Observera att vissa av fotografierna har begränsningar av användandet med hänsyn till upphovsrätten. Att titta på dem är dock alltid tillåtet.

Museiföremål

Här finns en länk till hela databasen i Kollektivt Kulturarv. I dagsläget innehåller databasen bara textinformation om föremål. Även här går det att söka med valfritt sökord. Att även lägga in fotografier på föremålen är ett kommande projekt för föreningen.

Böcker

Här finns ett register över museibibliotekets ca 350 böcker. De huvudsakliga områden som samlingen omfattar är etnografi (folklivsforskning), hushålls- och handarbeten (i vid bemärkelse), geografi och historia. Bland de böcker som finns i samlingen märks vackra fotoböcker om skärgården, böcker med bilder från vår bygd i äldre tider, böcker om folkdräkter, seder och bruk samt slöjd-, stick- och broderibeskrivningar. Böckerna kan läsas vid besök i museet men är inte tillgängliga för utlåning.

Kartor

Här finns ett register över de ca 80 kartor som hittills lagts upp på Kollektivt Kulturarv (i samlingarna finns över 200 kartor). Vid varje post finns en länk som direkt öppnar aktuell karta i hög upplösning, med textinformation om kartan vid sidan av i bilden. Observera att vissa av kartorna har begränsningar av användandet med hänsyn till upphovsrätten. Att titta på dem är dock alltid tillåtet.

Berättelser

Här finns en förteckning med ca 350 berättelser, i huvudsak från våra medlemskrifter, som finns på annan plats i hemsidan. Vid varje post finns en länk som direkt öppnar det nummer av skriften där berättelsen finns att läsa. Många av berättelserna är förknippade med ett visst objekt (torp, gård etc.) som man även kan hitta bilder till i fotosamlingen eller söka lokalisering av under Torp, gårdar m.m.

Torp, gårdar m.m.

Här finns ett register med 139 torp, gårdar och andra kulturobjekt inom vårt intresseområde. Registret kan användas dels för att söka bilder över ett visst objekt, och dels för att få information om objektets läge. För varje objekt finns dess koordinater angivna, med ca 50 meters noggrannhet.

Sök bild: Kopiera objektets namn från registret och klistra in det under utökad sökning i länken till Kollektivt kulturarv. Alla bilder som finns under sökordet dyker upp.

Sök objektets läge: Kopiera objektets koordinater från registret och klistra in det under Koordinater i WGS84 i länken för kommunens karta (visas som en diagramsymbol upptill), och tryck centrera karta så visas läget som en röd punkt. Kartan fungerar även i mobilversion.

Ett annat sätt, ute i naturen, är att klistra in koordinatparet i sökfältet på Google Maps i mobilen. På så sätt kan man enkelt söka sig fram att bese ett näraliggande objekt i verkligheten. Väl på plats kan den intresserade med hjälp av Google Maps få fram exakta koordinater. Eller varför inte skapa ett objekt i Geocaching (se www.geocaching.com)?

De här databaserna kommer kontinuerligt att uppdateras i framtiden, liksom även de register i vår hemsida som nämns här. Vi välkomnar intresseanmälningar att hjälpa till med att fortsätta det stora arbete som entusiastiska medlemmar i Strömma Hembygdsförening jobbat med under minst 60 år.

/Hans Severinson

NU STARTAR EN ARBETSGRUPP FÖR FOTOGRAFERING AV MUSEIFÖREMÅL!

Strömma Hembygdsmuseum har en fantastisk samling av allmogeföremål, i många stycken unik både med avseende på antal och kvalitet. Cirka 4 000 av föremålen är registrerade i en databas, resultatet av många års arbete i arbetsgrupper och studiecirklar. Nu i vår lägger vi ut hela databasen på Kollektivt Kulturarv, som snart tillsammans med vår samling av fotografier och kartor kan studeras hemifrån på Din egen dator, platta eller smartmobil.

Beskrivningen av föremålen behöver nu kompletteras med bilder! Föreningen har därför köpt in en komplett studio för fotografering av föremålen. En arbetsgrupp för det ändamålet bildas nu, och en introduktion sker i *Stockstugan 26 maj kl. 13.*

Anmäl Ditt intresse till föreningens e-post:

strommahembygdsforening@gmail.com

Program våren 2019

Ett nytt år har nu startat med många härliga aktiviteter att se fram emot. På följande sidor kan du läsa Strömma Hembygdsförenings program under första halvåret!

Vårt fantastiska museum uppe på höjden vid uppfarten från gamla Fågelbrovägen och vår samlingslokal Backstugan med Loppis och Kafé håller öppet enligt nedan under våren och sommaren. Våra arbetsgrupper fortsätter med sitt arbete under våren, tveka inte att anmäla dig som deltagare till dessa. Känn dig alltid välkommen även om du inte kan delta regelbundet!

Därutöver kan andra aktiviteter tillkomma till programmet, de publiceras då på vår webbsida. Så håll utkik både efter nya aktiviteter och våra arbetsgrupper på Strömma Hembygdsförenings hemsida www.hembygd.se/stromma. För säkerhets skull, kontakta gärna den ansvarige för aktiviteten eller gruppen innan Du ger Dig ut.

Varmt välkomna till Strömma hembygdsförening!

Hembygdsgårdsöppet

Söndagen 31 mars, klockan 11-15

Hembygdsgården och museet är öppen från klockan 11 till 15. Loppis, servering, museibesök och trevlig samvaro står på programmet. Vid muséet finns en bössa för frivillig besöksavgift. Guidad visning klockan 12.

Tisdag 30 april, klockan 18-21 Valborg

Valborgsmässoafton med musikunderhållning, sångglädje, tävlingar där alla är vinnare, servering, tombola, fiskdamm, Vår eld tänds 18.30.

Söndag 26 maj, klockan 11-15

Hembygdsgården och museet är öppet från klockan 11 till 15. Loppis, servering, museibesök. Vid museet finns en böska för frivillig besöksavgift. Guidad visning klockan 12.

Klockan 13 ges en introduktion i vår studio för fotografering av museiföremål, i Stockstugan, och en arbetsgrupp bildas.

Torsdag 6 juni, klockan 11-15 **Nationaldagen**

Hembygdsgården och museet är öppet från klockan 11 till 15. Loppis, servering, museibesök och trevlig samvaro står på programmet. Nystekta Rådalingar serveras, med reservation för tillgång.

Vid museet finns en böska för frivillig besöksavgift. Guidad visning klockan 12.

Söndagen 23 juni, klockan 11-15 **Strömmadagen**

Strömmadagen firas traditionsenligt med inledande Friluftsgudstjänst på tunet utanför museet, sång och musik under hembygdsgårdsöppet.

Söndagen 4 augusti, klockan 11-15 **Hembydens Dag**

Hembygdsgården och museet är öppet från klockan 11 till 15. Loppis, servering, museibesök som vanligt och sång och musik.

Stickkafé - varje vecka!

Varje måndag från klockan 13 till 15 är stickkaféet öppet i Backstugan, Hembygdsgården. Ta med din stickning eller virkning. Alla är välkomna! Ingen föransmälan behövs. Ingen kostnad. Ta gärna, om möjligt, med lite hembakt.

Arbetsgrupperna

Verksamheten med Bild och Foto, Berättelser och Museet bedrivs som arbetsgrupper, delvis som hemarbete och delvis genom möten på hembygdsgården. Nya gruppmedlemmar är välkomna! För information om tider och verksamhet, se vår hemsida www.hembygd.se/stromma.

Årsmöte, Hembygdsgården Strömma

Lördag den 13 april klockan 17

Hembygdsföreningen har Årsmöte följt av gemensam middag med musikunderhållning. Föranmälan senast 3 april till vår e-post: strommahembygdforening@gmail.com.

Har du idéer och förslag på aktiviteter?
Tveka inte att kontakta oss! Varje år har vi dessutom ett medlemsmöte där alla är välkomna att vara med och planera kommande års aktiviteter!

Varmt välkommen till Strömma hembygdss-förening!



Verksamhetsberättelse

Strömma Hembygdsförening 2018

På årsmötet den 7 april 2018 deltog drygt 20-talet medlemmar. Ordförande för årsmötet var Mikael Lindström, oppositionsråd för socialdemokraterna på Värmdö.

På mötet valdes en till stora delar ny styrelse. Styrelsen har under verksamhetsåret bestått av Karin Boström ledamot och ordförande, Lennart Lindgren ledamot och vice ordförande, Ewa Soldemark ledamot och kassör, Mats Ahlberg ledamot och kommunikations- och webbansvarig, Anita Strandgård ledamot och sekreterare, Eva Gebelius ledamot och ansvarig för vårt välbesökta Café och uthyrning av Backstugan, Maria Mellberg suppleant och Hans Dalared suppleant.

Viktiga resurser för styrelsen och Hembygdsföreningen har under året varit adjungerade:

Britt Marie Ohlsson som oersättlig kunskapskälla och museiansvarig tillsammans med Olle Ohlsson, Hans Severinson, redaktör för medlemskriften, dokumentation och kartläggning, Jenny Vowden medlemskrift och dokumentation, Annika Olsson och Margareta Fredholm Hejdenberg med föredömligt ansvar för vår populära Loppis.

Till revisorer omvaldes Lennart Karlsson, engagerad under många år som stöd till föreningen, Hans Severinson engagerad i många av våra projekt nyvaldes som revisor och som revisorssuppleant valdes Sara Bråtman. Till valberedningen omvaldes Britt-Marie Ohlsson, Henrik Paulsen och Jan-Ove Tannsjö.

Årsmötet beslutade om oförändrade medlemsavgifter utifrån att föreningens ekonomi fortsatt är god och vi hoppas att både behålla och värva nya medlemmar genom att behålla medlemsavgiften låg. Medlemsavgiften fastställdes till 200 kr för enskilda medlemmar och 350 kr för familjer. Medlemmar har även möjlighet att till förmånligt pris hyra Backstugan som lokal.

Föreningen hade vid årsskiftet 2018/19 239 medlemmar.

Styrelsen har under året haft 10 styrelsemöten, dvs tisdagar varje månad med uppehåll i juli, extra insatt lördag/söndag under våren i några särskilda frågor. Samtliga styrelsemöten har varit öppna att närvara vid för resurser och övriga intresserade.

Aktiviteter och hembygdsgårdens öppethållande. Årets hembygdsgårdsöppet har varit återkommande och främst sista söndagen varje månad och var under 2018 följande;

25 mars, 29 april, 30 april Valborgsmässoafton, 27 maj, 6 juni Nationaldagen, 24 juni (Strömmadagen), 5 augusti (Hembygdens dag), 30 september, 28 oktober, 10 november (föreläsning med Lars G Soldéus "Fiskköparnas bortglömda nätverk", följt av höstmöte och ärtsoppskväll, och 2 december (Julmys).

Återkommande aktiviteter har varit; Loppis, servering, museiöppet och trevlig samvaro där merparten av styrelsen och adjungerade resurser under 2018 har varit engagerade och aktiva för att klara att bemanna våra verksamheter. Öppettider har varit från klockan 11.00 till 15.00.

Särskilda arrangemang under året har varit

Lördag 7 april, Årsmöte följt av gemensam middag med musikunderhållning.

Måndag 30 april, 19.00 - ca 22.00: På Valborgsmässoafton genomförde vi en sedvanlig familjeträff med servering, fiskdamm, mm. firades med sång och traditionsenlig Valborgsmässoeld. Till vår stora glädje kom många barnfamiljer och Backstugan fylldes av entusiastiska lottdragare och på gården utanför var full fart på fiskdammen.

Lördagen 12 maj, 10.00 - ca 14.00 var det Torpvandring på Brevik Vi besökte ett antal torp, torpgrunder och andra sällsamheter.

Söndag 20 maj, 06.45 - ca 09.00: Besök vid Hemmesta Sjöäng med Gökotta tillsammans med Värmdö Fågelklubb.

Söndag 27 maj, var det förutom sedvanliga aktiviteter guidad visning av museet.

Onsdag 6 juni, nationaldag med musikunderhållning och traditionsenligt nystekta Rådalingar serverades.

Söndag 24 juni, Strömmadagen firades traditionsenligt med en fullsatt friluftsgudstjänst.

Söndag 5 augusti, Hembygdens Dag var Hembygdsgården och museet öppet, med servering och vår populära loppis. Musik och hantverksaktiviteter som tex spinning på såväl nytt som gammeldags sätt vid museet.

Lördag 10 november var det medlems- och planeringsmöte med föredrag. Lars G Soldéus berättade om "Fiskköparnas bortglömda nätverk" - om Handeln med levande fisk med fokus på vår del av skärgården. Vid mötet gick det också att köpa Lars böcker till ett förmånligt pris. Vilka inköptes till museets bibliotek. Efter föredraget var det Höstmöte och Ärtsoppskväll.

Årets sista öppethållande blev stor succé den 2.a december med Julmys och pyssel för barn och vuxna. Visning av resultat från gamla tiders julpyssel genomfördes i museet.

Föreningen har under 2018 haft olika arbetsgrupper

Arbetsgrupp Museet Arbetsgruppen har fortsatt sitt viktiga arbete med att dokumentera och katalogisera alla föremål och skrifter i museets samlingar. Britt-Marie Ohlsson har fortsatt sitt viktiga arbete som gruppledare.

Arbetsgrupp Bild och Foto arbetade med att dokumentera, scanna och registrera föreningens omfattande bildarkiv. Gruppledare Jenny Vowden.

Arbetsgrupp Historia och kartor startade på initiativ av Hans Severinson för att under ett antal lördagar ta fram och dokumentera historier, berättelser och andra dokument om bygdens förflutna. Utifrån vårt omfattande arkiv och andra källor har gruppen under ledning av Hans satt samman historier, kartor och berättelser för publicering i vår Medlemskrift samt i Läns museets Kollektivt kulturarv.

Intressegruppen Stickkaféet träffades på måndagar för olika former av handarbete. Gruppledare Britt-Marie Ohlsson.

Övriga aktiviteter av betydelse

Under 2018 genomfördes en omfattande utveckling av vår webbsida utifrån att Sveriges Hembygdsförbund har bytt och uppdaterat den tekniska lösningen för vår hemsida i Hembygdsportalen. Här genomförde vår webbredaktör Mats Ahlberg under sommaren ett omfattande arbete för att ta fram, föra över material och sätta sig in i hur vår nya hemsida ska redigeras. Beslut har även tagits att sluta avtal med läns museet angående avtal för att vi ska ingå i föremålsdatabasen för Kollektivt Kulturarv, där Jenny Vowden på ett föredömligt sätt varit drivande i initiativ och genomförande.

Styrelsen vill framföra sitt mycket varma tack till er alla, som på olika sätt genom medlemskap, gåvor till Loppis, arbetsinsatser och bemanning av tex museet bidragit till Strömme hembygdsförenings verksamhet och ekonomiska resultat. Vi i styrelsen ser framemot att fortsatt utveckla vår verksamhet och önskar er alla välkomna till ett nytt verksamhetsår!!





Del av karta Koo01 i föreningens kartsamling, ritad omkring år 1900.

Husen längs vägen till Brevik

Av Hans Severinson

Idet här numret ska vi fokusera på husen längs den gamla Breviksvägen, vägen till Brevik. Namnet Svanvägen fick den först kring 1960, i samband med den sista etappen av exploateringen av Strömma Gårds marker, där vägarna fick namn efter fåglar.

Några av dessa vägar fanns det väl antydning till tidigare, för att kunna köra höskrindan från ängen till ladan och hästkärren med spannmålet till tröskan i ladan vid Strömma Gård.

Vägen har funnits länge, trots att transport i skärgården mest skedde sjöledes. En karta från tidigt 1700-tal visar den i ett läge som i stort sett är lika dagens. Den var då, som nu, en tillfartsväg till Breviks Gård. Men, bebyggelsen längs vägen var gles.

Efter kanalbron bredde Strömma Gårds åkrar ut sig till vänster, med kanalen på högra sidan vägen (på 1700-talet och tidigare var det fråga om en ström, Lillströmmen). Första huset efter bron är en stuga för brovakten. Längs kanalen finns två äldre hus, stora och lilla Marieborg. Efter kanalen dyker Strömma Gård upp, med ekonomibyggnader och kvarn. Ytterligare en bit mot Brevik låg ett hus,

Sandudden. Vid Dalholmen låg en enkel backstuga, Kappen. När Dalholmen passerats dyker torpet Dalen upp. När Breviks Gård blir synlig på sin udde passerar vägen längs en vik som tidigare trängde betydligt längre in i landet än idag. Vid denna vik låg flera ekonomibyggnader till Brevik, bland annat en smedja. Vi tar en titt på vart och ett av dessa hus. Avslutningsvis ska vi nämna något om den stora exploateringen av Strömman, från sekelskiftet och fram till 1950-talet.

Brovakten

Den nuvarande brovaktarstugan tillkom på 1960-talet. Och ersatte ett skjul på andra sidan kanalen, se illustrationen nedan. Det uppfördes troligen omkring 1928, i samband med bygget av klaffbron. Brovakt var Carl Arvid Ringström, som hade ett arrende åt Länsstyrelsen att ta upp avgift och öppna bron. Avgiften var alltså sedan 1910 1,50 för broöppning, 75 öre för passage med motorbåt och 25 öre för passage med annan båt. Han bodde på Strömman Gård, och jobbade också med markarbeten för exploateringen åt markägaren Otto Hellman. Carl Arvid efterträddes av sonen Erik och hans fru Hilli som skötte sysslan till 1963. Där brovaktarstugan nu är placerad fanns då ett skjul med glassförsäljning sommartid, till glädje för de som köade vid broöppning.



Brovaktsstugan, illustration från 1940-talet

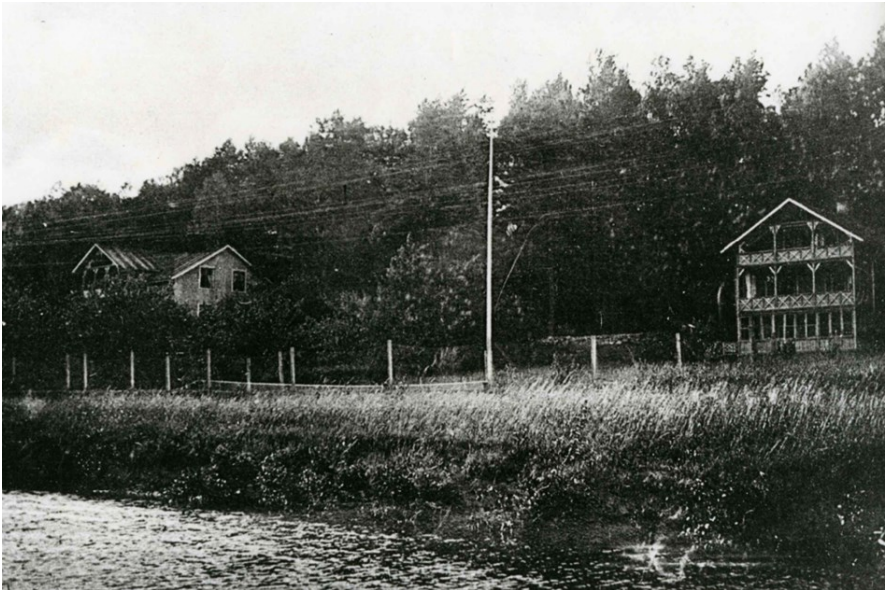
Innan 1928 skötte brovaktarsysslan av handelsman Johan Algot Nolkrantz med familj i Strömman Handel, från 1909 (Han drev en tid två butiker, den andra ovanför backen, vid Strömmadal. Hans bror Karl

Gottfrid Nolkrantz drev dessutom en butik i Stavsnäs). Innan dess hade Strömma Kanalbolaget ansvar för både kanalen och bron. Ätten Silfverhjem, Fågelbro Säteris patron, ansvarade för kanalen och bron under en stor del av 1800-talet. Han drev även krogrörelse i Kanalortpet, varför en passage kunde bli både kostsam och tidskrävande.

Mer om Strömma Bro finns att läsa i medlemsskrift nr 39 1989.

Marieborg

Marieborgsvillorna byggdes på 1800-talets senare del, och tillhörde de första avstyckningarna från Strömma Gård. Innan dess var marken här åkermark. När Strömma Kanalbolaget började trafikera blev marken här alltför värdefull för att motstå intresset från förmögna stadsbor.



Stora (till höger) och lilla Marieborg på 1910-talet

Strömma Gård eller Strömma Kvarngård

Att Strömma Gård är mycket gammal vet vi. Det tidigaste årtalet som finns antecknat i de Bruns bok är 1323, då Nicolaus de Strömmum nämns. I Mats Burells uppsats finns en anteckning om att Strömma år 1538 är 1 skattehemman med skattekvarn från år 1567. I en bok om Värmdö skeppslag av Axel Quist kan man läsa följande.

Vid en syn som 1684 hölls på Strömma meddelades: Ett kvarn-ställe finnes. Men om det brukades, så hindrade det gräsväxten på ången.

Nedanstående är också ur Axel Quists bok:

1570, ett torp som tillsammans med Brevik donerades till Mats Pedersen.

1635, var Olof Bure, Fogelbro, ägare till Strömma.

1644, hade det kommit i Axel Oxenstiernas ägo tillsammans med Brevik.

1812 såldes Strömma till mjölnaren Adolf Severin.

1831 köpte skepparen Gustaf Jansson i Vårholma

1867, ärvdes gården av hans änka och dotterson Carl Gustaf Leonard Silfverhielm, som

1879 sålde den till gästgivare Johan Fredrik Pettersson.

1902, såldes den till Gustaf Svensson, Fågelbro.

1932, blev familjen Helsing ägare till Strömma gård.

Någon gång mellan 1870 och 1890 styckades attraktiva tomter av från gården, för bl.a. Marieborg och Sandudden. Från 1932 upphörde lantbruket helt, i och med att stora delar av fastigheten styckades upp till småstugetomter, genom exploatören Otto Hellman. Den avstyckade byggnaden blev ett sommarnöje för familjen David Helsing sedan dess och fram till 1990-talet.



*Strömme Gård 1901 respektive 1995. Fler bilder finns i nr 101.
Foto: övre bild fotograf okänd, undre bild Britt-Marie Ohlsson.*

Egendomen omfattade åkermark i det låglänta området norr om Strömma Kanal, ängsmarker vid nuvarande busshållplats Strömma Kanal (tills nyligen Västeräng), betesmarker vid de låglänta områdena kring nuvarande Ripvägen, och skogsmarker i de mer höglänta områdena och vid Strömmas insjöar. Den odlingsbara arealen var i storleksordningen 10 tunnland. Gränsen mot Herrvik låg ungefär vid väg 222, och gränsen mot Brevik där bommen på Svanvägen finns idag. Söder om kanalen härskade Fågelbro. Strax öster om gården fanns i gårdens ägo en stor kvarn. Mer om den nedan.

Verksamheten på gården var minst sagt diversifierad. Gården var ganska stor, med flera bostadsbyggnader förutom kvarn, lagård och lada. Här bodde från tid till annan, förutom gårdens ägare eller arrendator, mjölnare, skräddare, skomakare, sadelmakare, smed och andra hantverkare, förutom lantarbetare, pigor och drängar. Många gjorde dagsverken på de närbelägna storgårdarna Brevik och Fågelbro. Gården tjänade också som värdshus för fiskare och andra från yttre skärgården, som behövde natthärbärge. De egna fiskevattnen var en inkomstkälla, förutom det som jordbruket, skogen och kvarnen gav.



*Strömma Gård,
kvarnbyggnaden
och ladugården.
Bild från 1901.
Fotograf okänd.*

En väg från Strömma till Brevik har funnits sedan Brevik grundades. Samtidigt är det värt att nämna det begränsade behovet av en landsväg här i skärgården då i princip alla transporter gick sjövägen. Den äldsta kända kartan, från omkring 1690, visar att vägen gick längs sjön, framför Strömma Gård, samma läge som det nuvarande. Senare kartor, från 17- och 1800-talet, visar att vägen rundade norr om Strömma Gård, med ganska stor höjdskillnad, och tuffa backar för hästecipagen. Så var det sannolikt fram till 1920-talet.

Mer om Strömma Gård står att läsa i medlemsskrifterna 21 1985 78 2005 och nr 101 2017. I nr 78 namnges 242 personer, de allra flesta som varit kyrkskrivna på gården. Skrifterna finns tillgängliga på vår hemsida.

Strömma Kvarn

Det är uppenbart att möjligheten att anordna en vattenkvarn varit anledningen till gårdens läge, och tillsammans med fisket haft avgörande betydelse för dess framgång. Markernas avkastning avseende åker, äng och skog har ju varit jämförelsevis blygsam. Strax öster om mangårdsbyggnaden fanns en bäck, som avledde vattnet från Krok-sjön med omgivande våtmarker, med en yta av ca 50 Ha. Med en dämning av ca 50 cm kan ett årligt vattenuttag av en kvarts miljon kubikmeter tas ut under drift av kvarnen, vilket kan ge tillräckligt flöde (säg 300 l/s) under ca 200 timmar. Detta har uppenbarligen varit tillräckligt för det samlade behovet för den egna gården och även för Brevik.

Vattenkvarnar har förekommit av två typer. Dels skvaltkvarn (grekisk kvarn), med en vertikal axel från ett liggande skovelhjul direkt till kvarnstenen ovanför, och dels hjulkvarn (romersk kvarn), med ett stående skovelhjul som via kuggväxel driver kvarnstenen. Från 1800-talets början blev hjulkvarnen allt vanligare, på skvaltkvarnens bekostnad. Hjulkvarnar är effektivare, genom att de bättre kan utnyttja vattnets fallhöjd.

Det fanns gott om kvarnar på Värmdö under 1700-talet. Väderkvarnar fanns på Viks Gård och en tid även på Bullandö. En vattenkvarn med tre gånger större kapacitet än Strömmas fanns vid Malma, för Fågelbros behov. En mycket liten skvaltkvarn har funnits vid Norrvik, ungefär där Fågelbros infartsparkering ligger idag. Brevik hade också en kvarn, försörd från ett mindre vattendrag, men den drev en såg.

Strömma Kvarn har genom åren haft skvaltkvarnar av olika typer, med enkla timmerskjul rakt över bäckfåran som där varit inklädd med brädverk. Någon gång under 1800-talet har skvaltkvarnen ersatts av en hjulkvarn, med hjulaxeln förbundet via en kuggväxel till själva kvarnen, inrymd i ett rejält timmerhus vid sidan av bäckfåran. I vårt museum finns en del av en sådan kvarnaxel. Kvarnen revs 1911, och bäckfåran leddes om ca 100 m österut, där den fortfarande kan brusa under Svanvägen på våarna.

Sandudden

På Svanvägen 29 ligger ett gult hus med ett vackert tak av glaserat tegel. På platsen, avstyckat från Strömma Gårds ägor, låg tidigare detta hus (se bild), som vi inte vet mycket om. Troligen skedde avstyckningen under senare delen av 1800-talet, när Strömma blev attraktivt för storstadsbor genom Strömma Kanalbolagets dagliga turer.

Att stället hette Sandudden får tolkas som att den vass som idag finns på udden har tillkommit på senare tid. Dokument från arbetena med



Sandudden. Strömma kanal.

Ca 1920. Foto: okänd.

Strömma Kanal visar att södra kanalbanken domineras av sand, medan den norra mest bestod av lera. Sandåsar finns ju på båda sidor av sundet, mellan bergsbranterna.

Huset Sandudden brann ner i början av trettioalet, lägligt med tanke på att exploatering av Strömma Gårds ägor då pågick. Markägaren, direktör Otto Hellman lät bygga det nuvarande huset strax därefter. Det köptes av fabrikören Eric Falkenberg med hustru Alice, ägare av Bengtssons Konfektions AB i Stockholm, som ett bättre sommarresidens och senare bostad. Sonen Bo tog över efter Alice 1977. Nuvarande ägare tog över 2002, och styckade av tomten för att ge plats för ett grannhus i liknande stil.

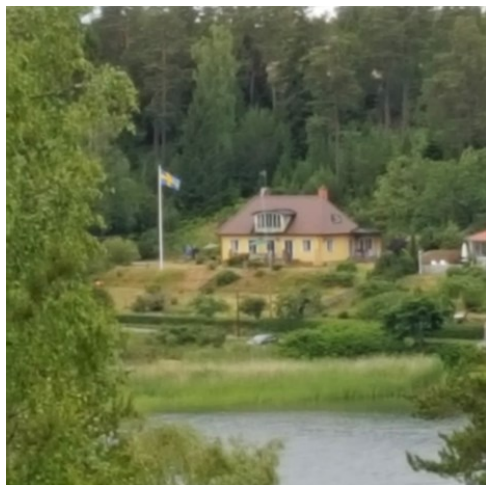
Familjen Falkenberg lät dokumentera husets interiör 1974. Bilderna har kommit i hembygdsföreningens ägo och finns i dess fotosamling på webben med ett tjugotal bilder. De visar ett tidstypiskt högreståndshem under 1900-talets mitt. Sök på Sandudden på www.samlingar.kulturarvstockholm.se

*Interiör från Sandudden
1974.*

På bilden Eric Falkenberg.

Foto: Göran Fredriksson





Villa Sandudden idag.

Foto Hans Severinson

Kappen

Kappen kallades en liten backstuga belägen vid Dalholmens angöring, på andra sidan vägen. Den låg på Breviks mark men hade inga egna odlingsmarker, och kan därför inte benämnas torp. Den uppfördes troligen under tidigt 1800-tal och brann upp år 1900. Den hade troligen bara ett rum, en enkel eldstad och stampat jordgolv. Den siste som bott här hette Frögren. Hans näring var att samla al bark, som användes för att färga och impregnera fisknät. Han bör också ha medverkat i fisket som tillhört torpare på Dalen. En tidig karta visar flera små fiskebodas på Dalholmen som kan peka på detta. Under alla förhållanden har de som bott på Kappen varit "skattskyldiga" till Brevik, genom dagsverken och möjligen fiskleveranser. Tyvärr har hembygdsföreningen inga bilder på Kappen.

Dalen och Dalholmen

Torpet Dalen omnämns i kyrkböckerna tidigast 1713, men är förmodligen ännu äldre. På kartor från 1700-talet benämndes torpet Sylrumpan. I vår medlemskrift nr 20 1985 finns en artikel där de boende på Dalen genom åren är namngivna. Förutom torpare anges

många hantverkare, såsom skräddare och smeder, troligen med tjänstgöring på Brevik. Fiskare omnämns först i slutet av 1800-talet. Till Dalen hörde odlingsmarker i en omfattning som kunde livnära en torparfamilj, i kombination med dagsverken och fiskleveranser till Brevik. I skrift nr 20 återges ett torparkontrakt daterat 14 mars 1893.



Evert och Märta Axelsson framför torpet Dalen. Foto Hilding Engströmer 1985.

Till Dalen flyttade Evert Axelsson med hustru Märta omkring 1940, med ett arrendekontrakt signerat Carl de Geer på Brevik. Evert kom från Finntorpet och Märta från Lilla Brevik, som dotter till Breviks befallningsman Henning Litzén. Dalholmen köpte de 1954 av ättlingar till Breviks patron Sten Holteman. Evert livnärde sig och familjen med fiske. Fångsten såldes till en uppköpare som varje morgon hämtade upp fisklådorna till sin lastbil, med ett stoppställe vid "Breviksranken" på Stavnäsvägen tvärs över Brevikssundet, dit Evert körde fisklådorna med sin öppna motorbåt. År 1963 köptes Brevik av

Stockholms stad, inklusive Dalen och alla andra torp på egendomen, som ett friluftsområde för storstadsborna. Arrendet omvandlades till ett hyresavtal. Tjugofem år senare såldes Breviks gård till Peter Wallenberg, och strax efter även skogsegendomen. Han avyttrade gradvis alla torp på egendomen. Efter Everts bortgång 1989 såldes Dalen till familjen Fränckel som tidigare bott i en av flyglarna på gården. Torpet Dalen är tillbyggt på senare tid. På Dalholmen residerar sedan dess Everts och Märtas ättlingar sommartid.

Dalholmen har varit bebott länge, med ett litet timmerhus med jordgolv. Kyrkböckerna nämner fiskaren Carl Severin 1866, torparen Israel Holmberg 1876 och fiskaren Daniel Pettersson 1890.

Smedjan

Breviks herrgård bestod av många byggnader förutom själva herrgården. Den första man passerade på vägen från Strömma var smedjan, till vänster i kurvan när den lilla viken rundas. Det var en stor byggnad, med smedja och slöjdbod i bottenvåningen och godtemplarlokal på övervåningen. Av smeder som haft sitt kall här kan nämnas Peter Ask 1797 och Olof Wernberg 1805, båda boende på Dalen. Under Stockholms Stads ägande var många hus uthyrda till sommarboende, däribland delar av smedjan. Övervåningen kunde hyras som samlingslokal, se bilden. Smedjan revs på 1980-talet.

Exploateringen

Strömma gårds marker började styckas av till exklusiva strandtomter när ångbåtstrafiken startade på 1870-talet. Gården låg då under Fågelbros ägande. Ståndsmässiga hus som Strömmadal, Sofiedal, Marieborg och Sandudden gav Strömma en ny prägel. Det som kvarstod av Strömma Gårds ägor köptes av Otto Hellman under 1920-talet, och styckades i etapper ut till tomter om ca 2500 m² vardera. På andra sidan kanalen skedde samma sak med marker

som Fågelbro sålt av, såsom Västergården, Lillströmsudd och Hästhagsudd. Stora exploateringar tar tid. Den stora nybyggareran kom igång först efter andra världskrigets slut, och delen längst norrut bebyggdes först omkring 1960. Jag hoppas kunna återkomma med en djupare artikel om exploateringen av Strömma.

//



Från årsmöte i Breviks Idrottsförening 1938, i godtemplarlokalen på övre botten i smedjan. Föreningens hemmaplan låg ovanför torpet Dalen. Breviks IF hade också verksamhet på kanaltomten nedanför den nuvarande hembygdsgården, med bl.a. valborgsfirande.

Hjortens Odling

Av Hans Severinsson

På Malmavägens västra sida, mellan Didriksdal och Malma, pekar en vägskylt ut Hjortens Odling, ett område med 79 kolonistugor. Namnet härrör från ett gånget sekel, när området var jaktmark inom Fågelbro Säteris ägor. Troligen odlades här foderkål för att främja jaktlyckan.

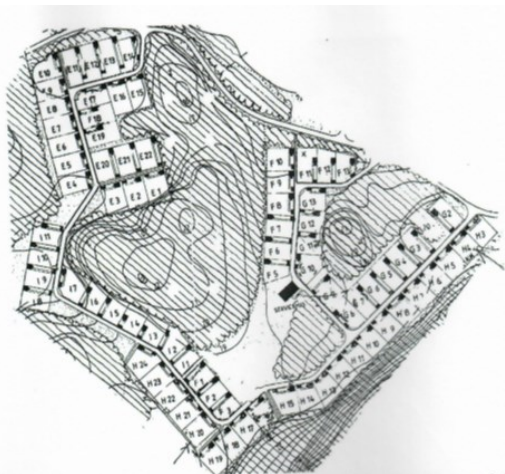
I början av 1980-talet planerades en exploatering av det som var kvar av Fågelbros marker, som tidigare omfattade nästan hela Fågelbrolandet och även Djurö. Det ledde till att Nybildade Fågelbro Säteri AB tog över, och påbörjade

planering av golfbana, konferenshotell och Skärgårdshus. Som villkor för bygglov ställde kommunen krav att gården skulle bibehålla sin karaktär, och att huvudbyggnaderna skulle restaureras. För att finansiera detta dök planerna på kolonistugor längs Malmavägen upp, ursprungligen 400 st i fyra skilda områden. Av försäljningssumman för var och en av dessa skulle avsättas 25 000 kr till en fond för denna

restaurering. Markägare i området reagerade dock på projektets stora omfattning, och blockerade en stor del genom att köpa upp marken. Därför blev det bara ett område, med 79 hus. Kommunen köpte marken och anlade vägar och försörjning med el och vatten, och upplät tomterna med tomträtt.



Husen byggdes med ett bohustlänskt fiskeläge som förebild, som skalhus med en yta av 15–25 m² plus uthus samt möjlighet till sovloft. De första husen såldes 1985 av Spareken, i samarbete med Stockholms Stads sk Huldstugor (Mats Huldt, ni minns). Hela området var färdigbyggt 1987, sånär som på servicehuset. Det dröjde dock till 1988 innan alla hus var sålda och en samfällighetsförening kunde bildas. Fram till dess hade förvaltningen skötts av Fågelbro Säteri AB. Samfällighetsföreningen höll sin första stämma 17 april



1989, där bl a ordningsregler, städdagar samt förslag på en dansbana togs upp. Från 1990 och framåt hålls två fester om året, vid Valborgsmäss och på midsommar. Senare tillkom en årlig kräftskiva samt dansbanekvällar.

Områdets barnsjukdomar avhjälpes gradvis, dels dåligt utförda tak och dels behov av dränering av delar av området. Åren därefter blommade kreativiteten bland kolonisterna i takt med grönskan. Badplatsen gjordes iordning (på grann-

tomten), bastu byggdes, dansbanan fick tak, barnen fick en rutsch-



bana, sommarvattenledningen förtätades. Kommunen lättade gradvis på restriktionerna ifråga om godkända tillbyggnader och anpassningar.

Än idag är många kolonister kvar från bildandet. Ett koloniområde med små stugor är grund för en bra social ordning, där det är lätt att med gemensamma krafter åstadkomma förbättringar, där vänskap uppstår och där många aktiviteter sker

gemensamt. En idealisk boendeform sommartid för den lilla familjen, för odlingsentusiasten och för ensamhushållet! Ett sommarparadis, såvida man kan överse med attacker från ogräs, mördarsniglar och hungriga rådjur.

Boendet är begränsat till april till oktober, så länge sommarvattnet är på, men enstaka övervintrare finns, möjliggjort genom att servicehusets sanitära funktioner är öppna året runt. Omsättningen är ganska låg, och en försäljning av en lott inbringar ofta ett stycke över miljonen.



Källor, bilder:

Hjortens Samfällighetsförenings jubileumsskrift 1986 – 2006

Föreningens hemsida www.hjortensodling.se

Samlingslokal att hyra!

Vill Du anordna fest eller möte så finns vår samlingslokal att tillgå i Backstugan. Den är utrustad med all nödvändig köksutrustning för 35 personer.

Söndag–Torsdag 400 kr/dag

Fredag & Lördag 700 kr/dag

Kontakt för information och bokning:

Eva Gebelius, 070-536 59 81
evagebelius@gmail.com



B

SVERIGE
PORTO BETALT
PORT PAYÉ

AVS: Strömma Hembygdsförening, G:a Fågelbrovägen 1, 139 60 Värmdö



Fredblads Fastighetsbyrå

Er mäklare på Värmdölandet

AV FASTIGHETSMÄKLARINSPEKTIONEN REGISTRERAD FASTIGHETSMÄKLARE

MEDLEM AV FASTIGHETSMÄKLARFÖRBUNDET

AUKTORISERAD FASTIGHETSMÄKLARE – 35 ÅRS ERFARENHET – ER TRYGGHET/GARANTI



SÄLJTANKAR? DET LÖNAR SIG ATT ANLITA OSS.

KOSTNADSFRI RÅDGIVNING - VÄRDERING – BESÖK

Vi är er fastighetsmäklare/specialist på VÄRMDÖ sedan 35 år tillbaka. Vi kan ert område mycket väl och vi har sålt många villor – fritidshus – tomter – sjölägen i ert område genom åren med mycket gott resultat och många nöjda säljare och köpare.

Ni får hela upplägget hos oss dvs från intag, proffsfotografering, planskisser, annonsering m.m. till hjälp med deklaration. Ni marknadsförs på HEMNET, BLOCKET, BOLI, HITTAHEM, lokalpress och i vårt spekulantregister med spekulanter/köpare.

Välkommen att kontakta oss för ett besök.

Vi önskar er en fortsatt trevlig dag.

Jag bor själv på Fågelbrolandet så jag kan Värmdö mycket väl.

Mvh Hans Fredblad 070-3162520 hans.fredblad@fredblads.se

Er lokala personliga mäklare på Värmdölandet.