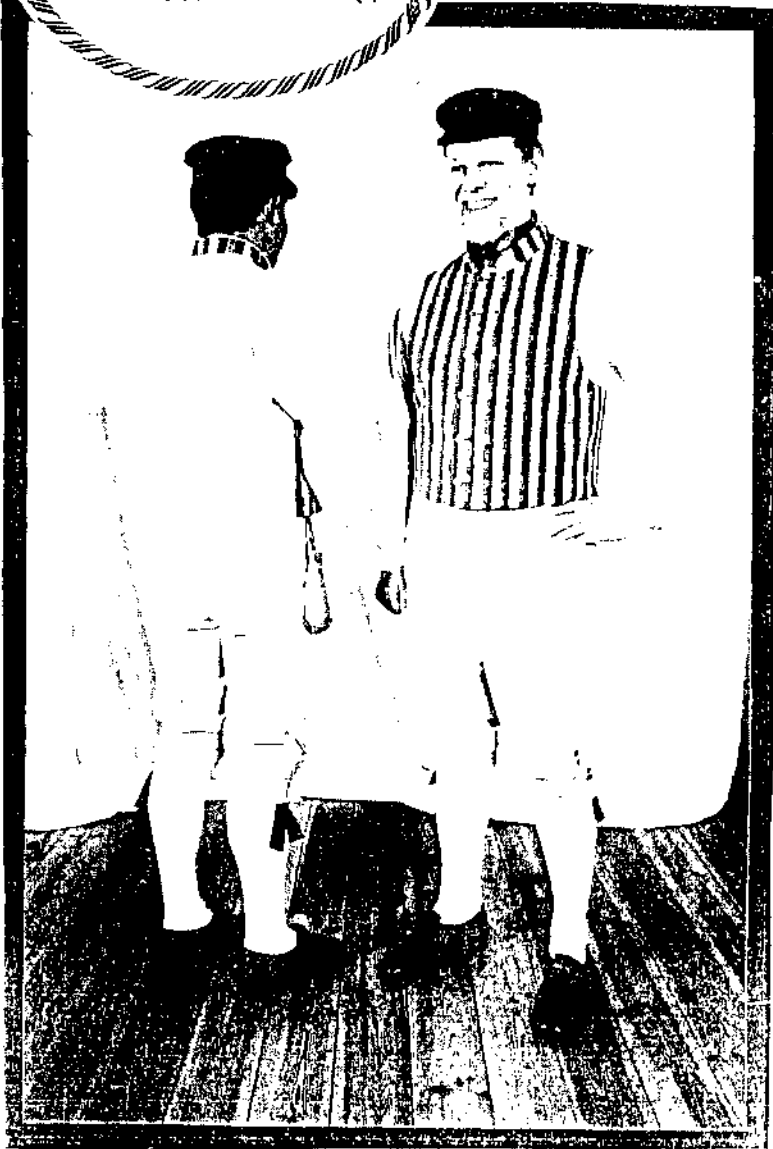


46

SEPTEMBER 1991

STRÖMMA
hembygdsförening



NR 46 SEPT. 1991.

STYRELSE OCH FUNKTIONÄRER 1991 - 1992.

ARNE RÅDBERG, Ripv. 17	ordf	401 80
HASSE BJÖRKENFELDT, Olivehill	v.ordf.	401 87
STIG GRÖNDAHL, Alrotsv. 2	kassör	400 80
KERSTIN SJÖDAHL, Våmfjärden	sekr.	407 68
ANN-SOFI WIDMARK, Strömmadalsv. 7	ledamot	413 34
SIGVARD LÖNNQUIST, Gamla Fågelbrov.1	hed.-led.	401 45
Monica Ohlsson	suppl	405 67
Britt-Marie Lantz	"	406 15
Madeleine Paulsen	"	407 70
Annika + Torbjörn Lillienwall	"	405 21
Hasse Lindström	revisor	405 52
Rolf Rådberg	"	407 61
Ulla Jonsson	suppl.	405 52
Edgar Pettersson	valber.	412 74
Bengt Berg	"	404 41

MEMLEMSAVGIFTEN FÖR VUXEN 50 KR PER ÅR.

BARN OCH UNGDOM UNDER 15 ÅR BETALAR 5:-/år.

P O S T G I R O 9 8.5 7.4 3.- 4 .

STRÖMMA HEMBYGDSFÖRENING.

**Författarna är själva ansvariga för det skrivna.
Plocka gärna material ur tidningen, men var snäll ange
källan.**

Material till tidningen sändes till:

Gudrun Gröndahl, Alrotsv. 2, 139 00 Värmdö.
telefon 0766 - 400 80.

Ordföranden har ordet

Hej!

Efter en varm och skön sommar så brukar det komma en höst och vinter med många mörka kvällar.

Det innebär att studiecirklar och andra aktiviteter börjar ta fart i Stockstugan.

De som är intresserade av gamla och nya ting och kanske vill lära dig lite dokumentation är välkommen upp på tisdagkvällar då det även är öppet hus i Stockstugan.

Och du som har lite nya och friska krafter och idéer hör gärna av dig till julmarknadskommittén eller till styrelsen.

Trevlig höst

Arne Rådberg

-----oooOooo-----

S O M M A R M A R K N A D .

Som vi brukar göra varje sommar, ordnade vi även i år en marknad nere vid Strömma ångbåtsbrygga. Tur med vädret, populärt och uppskattat av alla som såg och hörde oss. Tyvärr kom vi bort lite bland alla bodar som ställts upp där, men många uppmärksammade oss ändå. Mycket tack vare den glada musiken som Durspelarna presterade. Och många gynnade oss genom att köpa våra alster. Det märktes när vi räknade kassan efteråt. Tack för det. Alla slantar går oavkortat till vår verksamhet.

Du som inte haft tillfälle att komma på våra marknader kan komma upp till Stockstugan. Vi har en försäljningshörna där. Kanske hittar Du något som lockar Dig. VÄLKOMMEN.

GG.

S T R Ö M M A D A G E N .

Strömmadagen inleddes med en friluftsgudstjänst som leddes av Eva-Britt Löf. En konfirmandgrupp från Malma kvarn, dök helt oväntat upp och bidrog med sång. Och skönsjungande Anna Gustafson lät oss njuta av flera solon.

Frivilliga medlemmar ställde upp och sålde kaffe, lotter m.m. Durspelarna var där och spelade. De är alltid lika bussiga och kommer när vi ber dem.

En stor händelse var, att Värmdö mansdräkt visades upp och att originalhandlingarna överlämnades. Så här berättar gruppen om sitt arbete:

Förra året premiärvisade vi Värmdö mansdräkt. Nu har vi äntligen slutfört arbetet d v s tid-

punkten är inne då vi kan överlämna dokumentationen i original att förvaltas av Strömma Hembygdsförening.

Vi har skrivit avtal med Stockholms läns Hemslöjd, som innebär, att mönster och tyger säljs av dessa. Vår tanke är att dräktmaterialet skall vara lätt att köpa så att vi får stor spridning även på mansdräkten.

Vi vill med våra dräkter visa att vi kommer från det vackra Värmdö, så det är ju roligt att vi nu även kan visa våra män.

VÄRMDÖ MANSDRÄKT.

Under början av 80-talet var vi en grupp i Strömma hembygdsförening som sydde Värmdö kvinnodräkt. Vi talade mycket om, att det vore trevligt med en dräkt till våra män. 1988 samlades en ny grupp för att påbörja arbetet med mansdräkten. Det visade sig att efterforskningar bakåt i tiden inte gav idéer till den dräkt vi sökte. Vi beslöt oss därför att skapa en dräkt av "idag", den skulle passa till kvinnodräkten. Vi skulle inte väva eller på annat sätt själva vara tillverkare av materialet. Vi ville ha en dräkt som man relativt snabbt skulle kunna sy, även om vi var överens om att allt skulle sys för hand. Det som styrde oss i materialvalet var, att tygerna skulle finnas att köpa under många år framåt. Därför fick Stockholms läns hemslöjd bli vår leverantör, eftersom hemslöjden lagerför material till Värmdö kvinnodräkt.

Under våren 1989 kom sömnaden igång. Vi tittade i olika dräktböcker för att få lite uppslag. Vi började med storskjortan som är av samma modell som kvinnodräktens linneskjorta. Vi fastnade

för en rak väst som vi associerade till skärgårdsfiskarens storväst. Till framstycke valde vi klänningens randiga bomullstyg. Byxan blev ett svårt val. Till slut blev det en knäbyxa, delvis för att få en lämplig dräkt att användas av Wermdö Gammaldansare. Vi provade med olika färger på byxtyget och enades slutligen om att det gula tyget harmonierade med västen.

Vi skaffade grundmönster till byxa och väst. Under hösten 1989 klippte, tråcklade och skapade vi. Det blev mycket sprätta upp. Under våren 1990 tog dräkten form och det blev dags att välja tillbehör. Först kom valet av knappar. Knapparna skulle vara dräktens utsmyckning. Vi enades om knappar i tenn som går att beställa genom Hemslöjden. Vi valde svarta skor med plös, naturfärgade knästrumpor i bomull samt strumpeband i bomull grön, brun och vitrandigt. I halsen valfri snusnäsduk. Till huvudbonad har vi valt en Vegamössa i svart skinn. På höger sida, fäst i byxknapphållet, hänger en pung av ljusbrunt skinn.

På Strömmadagen den 26 juni 1990 hade vi premiärvisning. Nästa visning hade vi på Värmdö spelmansstämma den 11 augusti 1990. Vi har även haft visning för olika föreningar i kommunen och överallt har intresset varit mycket stort.

Resultatet av gruppens arbete blev 2 st mansdräkter. Provdockor har varit Sören Johansson och Leif Pettersson. Vi som har skapat och sytt är: Kerstin Sjödahl, Kerstin Öberg, Eva Roxell och Majken Eliasson.

Under hösten har vi skrivit dokumentation. Goda

råd har vi fått av hemslöjdskonsulenten Eva Andersson. Bibbi Gustavsson har hjälpt oss att rita mönstret och anpassat det i olika storlekar. Anders Abrahamsson har fotograferat.

Värmdö 1991.04.19.

Kerstin Sjädhall Kerstin Öberg Eva Roxell Majken Eliasson.

© KS KÖ ER ME 1991.04.19.

MATERIALBESKRIVNING:

	<u>Material</u>	<u>Tygåtgång</u>	<u>Tyg- bredd</u>	<u>Inköps- ställe</u>
SKJORTAN:	vitt linne	185 cm	140	SLHF*
BYXAN:	gult moll- skinn, 8 små tenn- knappar, 8 stora tenn- knappar, gult band för kantning av sömmar. 8 m. oblekt la- kansväv.	140	150	" " "
VÄSTEN:	randigt bomullstyg, oblekt grovt halvlinne bak, Årelinne. 12 små tenn- knappar. oblekt lakans- väv till foder. totalt oblekt lakansväv	140 65	90	" " "
SKOR:	svarta med plös	135 cm	150 cm	

STRUMPOR:	naturfärgade ribbstickade bomull	SLHF
STRUMPEBAND:	randigt 250 cm bomull	"
SNUSNÄSDUK:	valfri	
MÖSSA:	svart skinn Pelles Skinn & Läder 035/780063	
PUNG:	ljusst brunt skinn	SLHF
MÄRKGARN RÖD:		"
KNYPPELTRÅD:		"
KNAPPHÅLSTRÅD:		"

*) SLHF = Stockholms läns hemslöjdsförening.

© KS KÖ ER ME 1991.04.19.

Mönster till mansdräkt, och även kvinnodräkt
förstås, finns att köpa hos Stockholms läns
hemslöjd på Drottninggatan.

-----oooOoo-----



H E M B Y G D S R Å D .

Som nämnts tidigare, har vi bildat ett Hembygdsråd i Värmdö, där representanter från olika hembygdsföreningar kan träffas och dryfta sina problem. Den 16 sept. träffades vi i Socckenstugan, Hemmesta. Värmdö skeppslags fornminnesförening stod för värdskapet. Kulturförvaltningen hade bjudit in John Ljungdahl från Täby hembygdsförening. Han ritade och berättade om hur deras förening var uppbyggd, hur de hade löst sina problem. Åhörarna fick ställa frågor som fick enkla, raka svar vilka var lätta att ta till sig och föra med sig hem. Kjell Nilsson, Stockholms läns hembygdsförbund fanns också på plats för att svara på frågor.

Tack arrangörer och kollegor. Det var en fin kväll.

GG

I D E T R Ä F F .

Ett antal medlemmar är alltid hjälpsamma och ställer upp när föreningen behöver arbetskraft till marknader och dylikt.

Som ett litet tack inbjöds de till Stockstugan, där föreningen bjöd på en enkel förtäring. Samtidigt passade vi på att ventilera föreningens arbete förstås. Vi informerade om hur Täby hembygdsförening berättat om sin förening. En livlig och positiv diskussion kom igång. Det fanns ingen tvekan om annat, än att alla ville fortsätta hjälpa till.

Vi kom överens om att försöka med öppethållande. Annika Lillienwall och Birgitta Rådberg åtar sig att bilda arbetsgrupp för julmarknaden.

Idéträffar kommer troligen att ordnas flergångar, dit intresserade medarbetare inbjuds.

GG

LÄNSFÖRBUNDETS ÅRSMÖTE 1991.

Stockholms läns hembygdsförbund, där Strömma hembygdsförening är medlem, höll sitt årsmöte i Kungsängen lördagen den 23 mars. Stockholms Näs hembygdsförening, tillsammans med kommunens kulturförvaltning, stod som värdar och svarade för trivsamma kringarrangemang. 40-talet hembygdsföreningar deltog med ca 125 valda ombud i förhandlingarna.

Bland fattade beslut kan nämnas:

Avgiften per medlem i medlemsföreningen höjs 1992 från nuvarande 7:- till 10:- kr och genom stadgeändring upphör möjligheten för hembygdsförening att vara ansluten till länsförbundet som s.k. stödjande medlem.

Styrelsen, som består av 9 ordinarie ledamöter med 5 suppleanter, utsattes inte för några större förändringar. Knut Nilsson, landstingsråd, invaldes som ordinarie efter Inger Heijenskjöld som av sagt sig omval, och det blev av samma skäl ett byte bland suppleanterna.

Två personer från Värmdö kommun tilldelades i år förbundets hedersdiplom, nämligen Lennart Backman från Värmdö Skeppslags fornminnesförening, (han är även medlem i Strömma hembygdsförening), och Sven Arvenäs från Skärgårdsmuseet.

Innan årsmötet avslutades antogs ett gemensamt uttalande, som gäller hotet mot vår livsmiljö, mot naturen och det öppna landskapet.

Till kaffet direkt efter årsmötet i Stockholms Näs hembygdsförenings mycket förnämliga hembygds-gård, höll länsförbundets styrelse konstituerande möte varvid Gudrun från vår förening, valdes

till vice ordförande.

Några reflektioner som ombud:

Kontakten med människor i andra föreningar är viktig och något att verkligen ta vara på.

Vi kan få hjälp i många sammanhang om vi vill, och när vi vill, av duktiga människor inom hembygdsrörelsen.

Stickan.

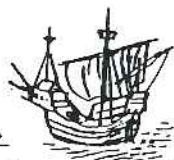
STRÖMMA HIT OCH LEK!

Vi fortsätter att träffas på Kanaltomten, måndagar 1000. Alla föräldrar i Strömma, som har barn mellan 0 - 6 år är välkomna.

Det har kommit en hel del nya, kul! Tipsa gärna nyinflyttade om, att vi håller till där. Det enda som behövs är, att man är/blir medlem i Hembygdsföreningen.

Ann-Sofi w.

-----0000000-----

LYBSKA SVAN.

Anders Franzén startade grundläggande arkivforskningar och nautiska beräkningar i syfte att lokalisera Gustav Vasas ex-Lybska skepp, som sjönk i Nämdöfjärden, redan i början av 1950-talet. Bland annat den forskningen blev grunden till de efterforskningar och dykningar, som sen Octopus Dyk AB utförde och som ledde till att vraket, som alla hoppas skall visa sig vara Lybska Svan, hittades. Om inte, så är det i alla fall världens äldsta funna skepp. Det är ju inte fy skam det heller precis.

Fick i min hand, av Birgitta Hansson, ett papper, som jag gissar Anders Franzén skrivit. Tyvärr saknar det underskrift. Den ger en

HISTORISK BAKGRUND.

År 1521 då Gustav Vasa grep sig an uppgiften att befria Sverige från danskarna var svenskarerna maktlösa till sjöss. Någon svensk flotta existerade inte och det fåtal fartyg som funnits på Sturarnas tid hade ägts av enskilda herremän och hade efterhand förstörts och beslagtogs av danskarna. Det svenska fartygsbeståndet var med Gustav Vasas egna ord "inget annat än en hop Skärjebåther och annat prackeri ther hvarken hielp eller tröst med följde".

I motsats härtill ägde danskarna en duglig flotta under befäl av amiral Sören Norby vilket gjorde Kung Christian mäktig över hela Östersjön. Främst behövde de danska underhållstransporterna till den belägrade huvudstaden, till Kalmar och till Finland avskäras. Det var nödvändigt för Gustav Vasa att bekämpa danskarna till sjöss och därför vände han sig till borgmästare och rådet i Lübeck med en begäran om bistånd. Av handelspolitiska skäl låg

det i Hansestaden Lübecks intresse att det danska väldet i Norden krossades men man ville ej öppet ställa sig på svenskarnas sida, så hjälpen gavs karaktär av ett enskilt företag.

Den 30 maj 1522 avseglade tolv kraveller och barkar från Travemünde. Det enda namngivna skeppet i flottan var dess största, kravellen Svanen, som ska ha fört ända till 500 mans besättning. Skeppet hade kostat mer än dubbelt så mycket som något av de andra skeppen, 7600 lübska mark, så slutsatsen kan dras att Lübska Svan var det ojämförligt största. Svenskarna ansåg att 4028 1/2-mark var tillräckligt, ty "Gud visste hur illa skeppet varit underhålligt och byggt". Lübeckarna som var skickliga affärsmän torde knappast sålt sina nyaste skepp. Svanen utsågs till amiral-skepp på grund av sin storlek och kraftiga bestyckning.

Den 7 juni ankrade de Lübska skeppen på Slätbaken utanför Söderköping. Dagen brukar anges som den svenska flottans födelsedag.

Efter påtryckning från Lübeck tvingades Gustav Vasa att sätta in sin nyförvärvade flotta i de danska farvattnen tillsammans med den Lübska flottan istället för att snarast avskära Stockholm från underhåll sjövägen.

I december 1522 hade man lyckats uppbringa flera danska förrådsfartyg och försatte de danska örlogsfartygen ur operationsdugligt skick. I Stockholm tröt förråden och inför den annalkande vintern var undsättning av staden nödvändig. Den 17 juni 1523, dagen efter Stockholms kapitulation skrev Gustav Vasa sitt första kungabrev. Brevet innehåller kapitulationsvillkoren och slutar "givet och skrivet ombord på wort skepp Swanen". Detta

var en stor heder som vederfors amiralskeppet och visar den betydelse Gustav Vasa tillmätte sin flotta.

"På resa från Kalmar Slott till Stockholm 1525 går den tungt lastade Svanen på grund mellan Dalarö och Djurhamn och sjunker på 24 famnars djup och där ligger skeppet än i denna dag," enligt Klement Renzels krönika, en år 1521 invandrad tysk från Livland som deltog i stridigheterna i Stockholms skärgård och tidvis varit förlagd på Värmdö.

-----ooOoo-----

FANNS DET FLER KRAVELLER SOM KALLADES SVANEN?

Har i min ägo en bok som heter "Gustav Vasa och hans folk". Skriven och illustrerad av Göte Göransson. I den finns beskrivet Kravellen Svanens Nederländska resa 1546. I den finns också en målning föreställande Antwerpens hamn 1546, målad av Albrecht Dürer. Vid kaj ligger ett skepp, kanske föreställande Svanen. Var den en kopia av en tidigare Svan? Någon som har lust att forska och ta reda på detta? Kanske skriva och berätta. Det vore intressant.

GG

-----ooOoo-----



KRAVELL = byggnadsmetod.

Borden är lagda mot varandra så skrovet får en slät ytteryta. En teknik som troligen började användas i slutet av 1400-talet och som medförde att fartygen kunde byggas större.

---oooOooo---

VARFÖR SJÖNK SVANEN?

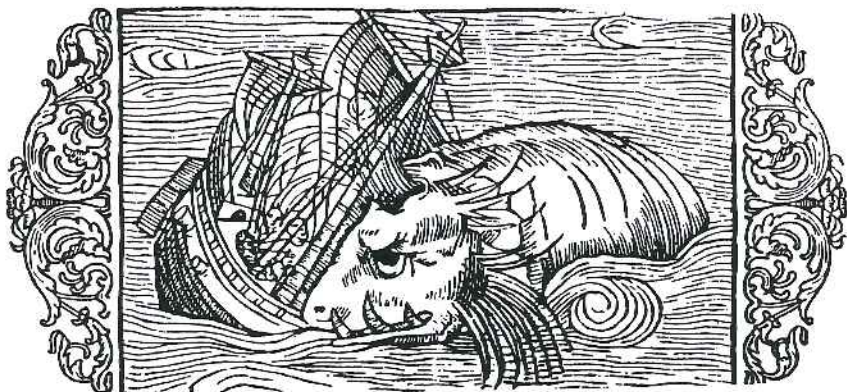
Vilka hemska öden kunde inte drabba sjöfarande förr. Studerar man Biskop Olaus Magnus "Historia Om De Nordiska Folken", skriven 1555, 30 år efter att Lybska Svanen förlist, kan man få sig till livs följande absoluta sanning från den tiden, nedskreven av denne lärde man.

Till hvalarnas släkte hör sprutaren eller fnysaren. Den är 200 alnar lång och särdeles grym till sin natur. Ty för att förgöra sjöfarande



reser den sig ofta högt öfver skeppens rår och sprutar ut vattnet, som den sugit in med sina sprutrör, öfver sitt hufvud i sådana massor, att de kraftigaste fartyg ofta tryckas ned under vattnet af denna störtskur, eller åtminstone de sjöfarande utsättas för den största fara. Och detta är icke underligt, ty fnysaren är, enligt Vincentius, ett så resligt djur, att då den lyfter sig öfver vågorna, liknar den en väldig pelare. Då den härtill sprutar vatten högt upp i luften som en riktig öfversvämming, sätter den skräck i sjömännen, där de gunga i svallet. Att slika olyckshändelser förekomma, intygar Strabo i sin 15 bok på tal om Alexander den stores bekante och berömda amiral Nearchus med följande ord: "Kolossala sprutare åstadkommo genom sitt sprutande en den starkaste och häftigaste sjögång och en sådan dimma, att man icke kunde urskilja det som var

alldeles inpå en."



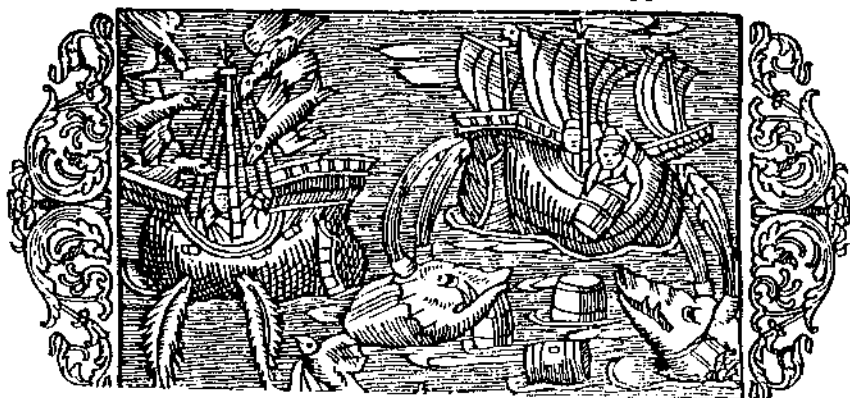
Vidare stryker hafsgumsen, enligt Plinius omkring på hafvet som en stråtröfvare. Än gömmer den sig i skuggan af stora skepp, som ligga ute på djupet, och lurar på att någon skall få lust att gifva sig ut och simma, än lyfter den hufvudet öfver hafvsytan för att speja efter fiskebåtar, smyger sig på dem och sänker dem.

Sprutaren har äfven en stor, bred och cirkelrund mun - i likhet med murenan - hvarmed den suger in mat eller vatten, och brukar genom att med hela sin tyngd kasta sig öfver ett fartygs för eller akter trycka ned det under vattnet och sänka det. Stundom nöjer den sig nämligen icke med att, såsom ofvan omtalats, göra skada endast genom att spruta ut vatten, utan välter med sin rygg eller stjärt grymt omkull skeppet, som om det vore ett vanligt litet kar. Den har tätt, svart skinn på hela kroppen, långa fenor, som likna breda fötter, och en tvåklufven, 15 - 20 fot bred stjärt. Denna lindar den omkring vissa delar af fartyget och klämmer så åt af alla krafter.

Det omtalas också, att järn- eller stenkulor sårar den blott lindrigt, men stridstrumpeten "hvars skarpa och gälla ljud den icke kan tåla" kom väl tillpass som försvarsmedel.

Ta dig nu en funderare på vad som kanske hände ute på Nämjö-fjärden 1525 då Svanen sjönk. För så här var det på 1500-talet. Nu förtiden är det endast miniubåtar som stryker omkring i våra farvatten, eller?

GG



Sjömän äro utsatta för faror af olika slag.

Medel att förjaga stora hafsdjur.

Hör man drifver undan vaktlar från fartyg.

Den lilla fisken skeppshållarens makt.

PÅ OFVANSTÄENDE BILD ser man tre ting, som injaga icke liten skräck hos oroliga skeppare, nämligen angrepp mot sjö- män af väldiga hvalar, som spruta ut vattnet, som de sugit in med sina sprutrör, öfver fartyget, af otaliga fåglar och af små fiskstackare, som hålla fast skeppet. Den första faran motar man genom att kasta stora tunnor öfver bord, genom att hälla ut lake af bäfvergäll rundtomkring skeppet eller ljudligen stöta i trumpet. Den andra faran, som hotar från vaktlar, afvärjer man genom att svänga brinnande sacklor mot fåglarnas vingar. Den tredje däremot kan man slå lan eller aldrig undgå, emedan den döljer sig nere i böljorna; man kan icke öfvervinna fienden, som är liten till växten, men stor genom den makt, naturen förlänat den. Det är en liten fisk, blott en half fot lång, vid namn »skeppshållaren» (*Echeucis*) eller »dröjmsålet» (*Remora*). Enligt Isidorus har den fått sitt namn däraf, att den hänger sig fast vid fartyget och därigenom håller det. Vindarna må blåsa, stormarna rasa — skeppet tycks likväl stå liksom rotadt i hafvet och ej kunna röra sig ur fläcken. Och detta sker, icke genom att fisken håller det fast, utan blott genom att den hänger fast därvid.

MÅTT OCH VIKTER.

Det här med mått och vikter är spännande. Träffade en smålänning som berättade om ett mått jag aldrig tidigare stött på. Har kollat med Sigvard L. och Axel W. om de hört talas om det. Men det var nytt även för dem. Måttet kallas kvartér och användes att mäta den ungefärliga vikten på oxar och kor. Måttet består av en kedja med ringar - se nedanstående teckning. Avståndet mellan ringarna är 6 tum och kallas kvartér - samma mått som kvarter = 1/4 aln. Kedjan lades runt oxen, straxt bakom bogen. Av omkretsen kunde man sen utläsa vikten. Ett bra redskap att ha med sig på kreatursmarknaden. Idag finns fler raser av kor, så kedjan används ej längre. Men ännu på 50-talet brukades den.

Är det någon av läsarna som använt det här måttet? Hör av dig i så fall.

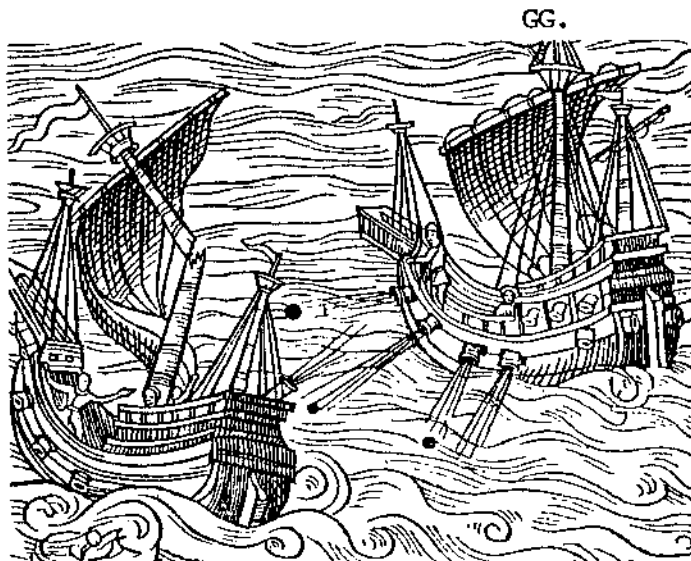
┆6 tum┆

oooooooooooooooooooooooooooo

1/2 strömmingstunna efterlyste jag mått på i förra numret. Det troliga är väl att det skall vara 1/2 lakegodstunna = 62,8 liter. (1 lakegodstunna = 48 kannor = 125,6 liter).

Ett annat mått jag brottats med, beroende på att jag läst en del om Lybska Svan, är måttet på kanonkulor. De räknas i pund (skålpund). Men vikten stämde inte för mig. Varför? Jo, det visade sig bero på att järnet räknades i bergsvikt, tackjärnsvikt, och det var 10% tyngre än det vanligare pundet på 425 gr., som användes inom livsmedelshandeln fram till decimalindelningens införande 1855.

3-pundig kanon kulvikt	1,4 kg	kaliber	7,5
6- " " "	2,8 "	"	9,0
12- " " "	5,5 "	"	11,0
18- " " "	8,4 "	"	13,0
24- " " "	11,0 "	"	14,0
48- " " "	22.0 "	"	18,0



Plutarkos, 763 f. Kr.

"Förtala hänsynslöst - alltid fastnar
det något". (en politikers budord?)

Sokrates reflektion när han gick över
torget i Athen;

"Det är en fröjd att se att det finns
så många härliga saker på jorden som
jag inte behöver". (aktuellt även idag)

---oooOooo---

S O C K E N B O - Ö K N A M N .

I vårt medlemsblad nr 37 1989, skrev jag en artikel om "Ingarö vargar - Värmdö kalvar".

En artikel om sockenbo-öknamn - en tradition på utdöende. Där räknade jag upp en hel del namn, men efterlyste fler. Lennart Backman tipsade om en bok, där jag fann en del. Inger Heikenskjöld Täby hembygdsförening, hörsammade också kallelsen och tipsade om en del. Några av dem förmedlar jag nu vidare till dig.

Ljusterö - pinnar Länna - kudar

Nämndö och Djurö kallades skitsockor

Närtuna - långhalm Skepptuna - fällknivar

Vaxholm - simpor Väddö - harar

Össebygarn - höns Österåker - tuppar

Dalarö - dansdockor Frösunda - kalvar

Ytterskärgården från Norröra till Vidinge kallas blåkudar.

Långviksskärarna kallade sig själva och andra seglare för själkutar, men "lerkok" om bönder.

Har många fler namn från orter i Uppland och Södermanland som jag inte tagit med här. Det blir så mycket upprepning. Men vill du veta fler, eller vet du om några som jag ännu inte hittat, blir jag jätteglad om du hör av dig till mig telefon 400 80.

Gudrun

Om man ska ha något roligt, ska det vara medan man lever.

HÖRT PÅ TV.

Det var en storjägare från Norrland. Han var vida känd för sina bedrifter som han gärna berättade om.

På väggen hans, hängde det ett jättestort och imponerande älghuvud med en väldig krona. En besökare undrade hur det gick till att fälla en sån stor bjässe. Och gubben han berättade så gärna

"Joo, ser du - ja hade en flaska som innehöll terpentin och en del annan smörja. Man var tvungen och vara väldigt försiktig med den där smörjan, så man inte fick den på sig för då började det klia så oherrans, så det går inte att beskriva. Man kunde rakt å klia ihjäl sig.

Nu var det så att jag var ute i skogen en dag och råkade stöta på en jätteälg. Och när han fick se mig, så gick han till anfall. Men jag lyckades runda honom och komma bakom. Kvickt som hundan drog jag upp flaskan med smörjan, skruva av locket och stänkte lite på baken på honom. Å älgen till att snurra runt. Han vred sig och vände sig å var helt vansinnig. Till slut backa han flämtande upp mot en gammeltall och gned och gnugga sig. Och det som blev kvar - det hänger där uppe på väggen."

oooooOOooooo

HUR MAN STARTAR ETT KOLLEKTIV.

Om hur man går ihop och startar ett personalägt kooperativ t.ex. daghem, vårdlag för gamla, affär m.m., berättade Ulrika Lundin på ett av förbundets styrelsemöten Hon berättade om hur och var man skaffar kunnig hjälp. Tog med en folder och hennes telefonnummer om det är några som är intresserade. Hon kommer gärna ut och berättar för oss om intresse finns.

De svarta kommunerna

Här är listan över landets dyraste kommuner för släktforskarna, de som tar 10 kr eller mer för lån av en mikrokvotvolym. 1989 innehöll denna lista 34 kommuner, i år är det 60! Priset de tar ut inom parantes. Uppgifterna gäller våren och sommaren 1990.

Stockholms län

Stockholm (20)
Danderyd (10)
Haninge (10)
Nacka (13)
Nynäshamn (13)
Sollentuna (10)
Solna (13)
Värmdö (20)

Uppsala län

Uppsala (10)

Södermanlands län

Nyköping (10)
Oxelösund (10)

Östergötlands län

Boxholm (13)
Kinda (13)
Motala (13)
Norrköping (13)
Söderköping (13)
Ydre (10)
Åtvidaberg (13)

Kalmar län

Kalmar (15)

Blekinge län

Ronneby (13)
Sölvesborg (13)

Kristianstads län

Ängelholm (13)
Örkelljunga (10)

Malmöhus län

Malmö (13)
Helsingborg (10)
Höganäs (13)
Höör (10)
Kävlinge (10)
Lund (13)
Sjöbo (10)
Staffanstorp (13)
Trelleborg (13)
Vellinge (10)
Ystad (13)

Hallands län

Laholm (10)

Älvsborgs län

Lerum (10)

Skaraborgs län

Hjo (10)
Skövde (15)
Tibro (10)

Värmlands län

Grums (10)
Storfors (10)

Örebro län

Örebro (13)
Askersund (13)
Degerfors (10)
Hallsberg (13)
Kumla (10)
Laxå (13)
Lindesberg (13)
Ljusnarsberg (10)
Nora (13)

Västmanlands län

Fagersta (13)
Norberg (14)
Sala (13)
Skinnskatteberg (10)

Kopparbergs län

Borlänge (13)
Hedemora (13)
Smedjebacken (10)

Jämtlands län

Berg (10)

Västerbottens län

Åsele (13)

Norrbottnens län

Jokkmokk (16)

Och här en lista på 12 kommuner som är djärva och går mot strömmen:

Falköping sänker från 10:- kr till 3:-.

Rättvik sänker från 10:- till 5:- kr.

Gagnef från 13:- till 5:-.

Nedanstående kommuner slopar avgiften helt:

Vilhelmina, Trollhättan, Tidaholm,

Eskilstuna, Oskarshamn, Västervik,

Svedala, Alingsås, Bengtsfors.

Kanske de två absolut dyraste kommunerna, Stockholm och Värmdö, vågar följa efter och åt minstone sänka avgiften från 20:- till 10:- kr.?

Saxat ur Släkthistoriskt Forum nr 5/90.

oooooOOooooo

Det finns några stycken som vill ha kvar
traditioner,

några få individer som ej tror på schabloner
som vill att det gamla bevaras.

Det är de som ger märke åt en ryggrad av heder,
det är de som ser vart vår utveckling leder.

Det är de som vill att arvet försvaras!

Alf Martinsson



FÅGELBRO

Söndag 14 juli 1991 invigdes Fågelbro klubb.

Solen sken och mycket folk hade samlats. Efter presskonferens talade Göran Oredsson - chef för Fågelbro Klubb AB, samt representanten Sven Westerberg för entreprenören och Lars Granberg för Svenska Golf förbundet.

Margareta Nachmansson invigningstalade för Värmdö kommun och förklarade Fågelbro officiellt öppnat, varefter det blågula bandet högtidligen klipptes.

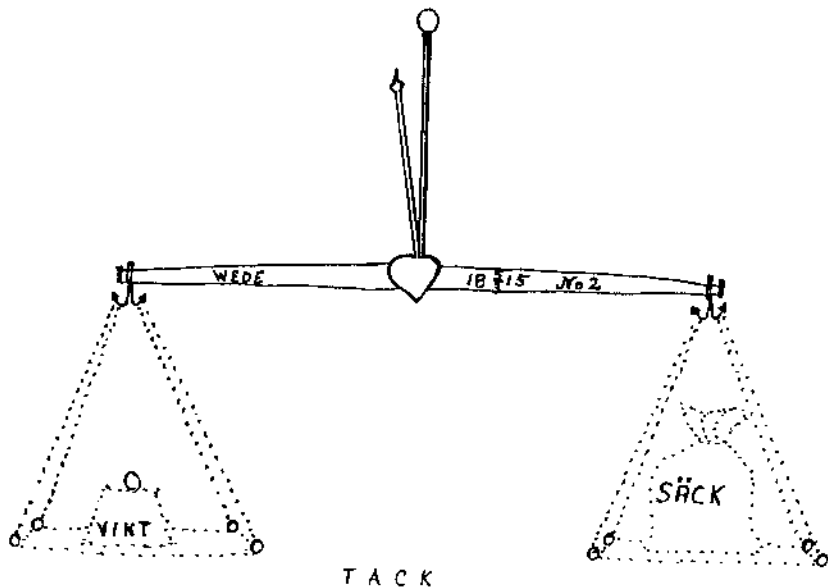
Klubben har satsat oerhört kraftigt på både golfbana och alla andra aktiviteter som bjuds. Inte minst till denna invigning. Man hade som exempel tagit dit Craig Stadler - en av USA:s välkände professionella golfspelare. Han höll en mycket uppskattad s.k. "golfclinic" på rangen före invigningen efter att dessförinnan ha deltagit i en presskonferens.

Man hade arrangerat en tävling över 9 hål där Craig Stadler i par med Margareta Nachmansson besegrade paret Rolf Jinglöf och Mike Sheard.

Som representanter för hembygdsföreningen var några av oss där och hälsade Fågelbro Klubb välkomna och önskade lycka till. Arne Rådberg överlämnade en present i form av en Sverigedocka från hembygdsföreningen. För att dokumentera dagen behöll vi ett stycke av det blågula invigningsbandet och fick tävlingsspelarnas autografer på bandet. Det finns nu försett med datum i Stockstugan.

Det har skett stora förändringar socialt på Fågelbro, där jordbruk och kreaturskötsel har ersatts av fritidsaktiviteter, konferenshotell och exklusiva bostadsrätter. Hur ser det ut om 100 år? Har storstaden nått ut hit eller har vi återgått till jordbruksnäringen igen?

Stickan



för balansvåg, skänkt av CLAES GÖRAN WINGE.
Balansarmens längd är 147 cm.
De prickade linjerna visar de delar som saknas,
men kan rekonstrueras av en händig person. Vem
anmäler sig?

SKALL HEMBYGDSFÖRENINGAR BETALA SKATT?

Vi är en ideell förening med allmännyttigt ändamål. Därför är vi skattebefriade.

Med allmännyttig menas i det här fallet, att vi driver en kulturell verksamhet som är öppen för alla. Föreningens inkomster går till att förbättra verksamheten.

Finansieringskällor, som av hävd utnyttjats inom den ideella verksamheten - anslag, bidrag, lotterier, servering, basarer, försäljningskampanjer - är icke inkomstbeskattade. Däremot bör föreningen deklarerera, men kan begära dispens, så slipper föreningen även den biten.

För arv eller gåvor skall det betalas skatt, samma som t.ex. kyrkan.

Moms på varor får vi betala med ett undantag. Tidskrifter som trycks 4 ggr/år är momsbefriade. Likaså om föreningen köper artiklar.

Föreningen är ej momsredovisnings-skyldig.

GG

-----oooOooo-----

Du ser grandet i din broders öga men inte bjälken i ditt eget.

Du ser bjälken i din grannes vedbod men inte ett grand i din egen.

Alf M.

JULMARKNAD



Söndag 8 december kl. 11-15



1 STOCKSTUGAN



Kom och träffa grannarna för en pratstund!
 Ta med hela familjen - glöm inte svärmor.
 Vi serverar kaffe med hembakt. Det finns
 varm glögg till de vuxna - godis och saft
 till barnen.

Du kan köpa målade och sydda presenter
 och mycket annat. Vi har fiskedamm och
 lotteri.

VÄLKOMMEN



hålles öppen

tisdagar kl 1900 - 2100

onsdagar kl 09.30 - 11.30

Annatid enligt överenskommelse med
Sigvard telefon 401 45

Hoppas Du vill komma och hälsa på oss då

Där kan Du få:

titta i vårt arkiv, som vi håller på
och försöker ordna till

eller gå runt i museet

eller låna böcker ur vårt bibliotek

Eller Du kan kanske hjälpa oss med att
tala om, vilka människor det är på våra
foton. Vi har många foton från Strömma,
men vi känner inte igen personerna på
dem. Kanske Du vet?

Ibland är kaffet varmt. Välkommen på en
kopp!

Vill Du boka vår samlingslokal, ring
kassören telefon 400 80.