

November 1989 39

STRÖMMA
hembygdsförening



NR 39 DECEMBER 1989.

Styrelse och funktionärer arbetsåret 1989-1990.

Hasse Björkenfeldt	Olivehill	ordf.	401 87
Arne Rådberg	Ripv. 17	v "	401 80
Stig Gröndahl	Alrotsv. 2	kassör	400 80
Britt-Marie Ohlsson	Måsv.27	sekr.	400 33
Guðrun Gröndahl	Alrotsv. 2	redakt.	400 80
Sigvard Lönnquist,	Fågelbrov. 2	hed.led.	401 45
Margareta Hedlund	suppl.		405 36
Gunvor Öhman	"		405 85
Monica Ohlsson	"		405 67
Karin Welstadius	"		411 41
Hasse Lindström	revisor		405 52
Åke Eriksson	"		404 68
Ulla Jonsson	"		405 52
Edgar Pettersson	valberedning		412 74
Bengt Berg	"		404 41

Medlemsavgift för vuxen 50:-/år
Barn och ungdom under 15 år betalar 5:-/år.

POSTGIRO: 98 57 43 - 4 STRÖMMA HEMBYGDSFÖRENING

Författarna är själva ansvariga för det skrivna.
Plocka gärna material ur tidningen, men var snäll och ange källan.

Material till tidningen sändes till Guðrun G.
MUSEET HÅLLES ÖPPET EFTER ÖVERENSKOMMELSE
PER TELEFON MED SIGVARD 401 45 ELLER NÅGON
ANNAN UR STYRELSEN.

SAMLINGSLOKALEN BOKAS HOS KASSÖREN STIG
GRÖNDAHL telefon 400 80.

BESKRIVNING TILLFRAMSIDANS BILD.

IV.

Hemkomsten.

Bruden bar med säkerhet den gyllene kronan på sina ljusgula lockar, der hon satt på tvärsadel lik forntidens fröknar, men med tanken på det olyckliga förebudet med ringen, som ej kom på det rätta stället, syntes hon något tackfull och sorgsen; brudgummen vände sig till henne, just som de kommit genom äreporten, räckte henne sin hand, och sade med den hjertligt frimodiga ton, som folkets barn begagna sinsemellan, och som så väl förstås af dem:

»Hjerta i mej, Stinto, var icke surken för det att ringen kom på lissel fingret; jag har mitt hjerta på rätta stället ändå.»

»Gud bevara oss, Lasse min, bättre hade varit om han passat riktigt.»

»Bara jag passar dig, så kan det vara det samma hur ringen passar. Vi ska ta te en större när du får din första.»

»Det är långt dit än, Lasse!»

»Kära hjertandes, det kan vi väl skynda på med —»

»Du talar så tokigt, Lasse! Gud bevara mig.»

»Se så,» dandrade prästen, som kom struxt efter i sin ensigtsiga schås och hörde samtalen, mellan brudparet; »ni får inte gnabbas på er bröllopsdag åtminstone.»

Uti den rymliga helgedagsstugan var ett stort bord med långa flyglar uppdäkt under bröllopskarans frånvaro i kyrkan. Midt på stodo stora krokaner och tårtor, samt här och der väldiga bränvinsflaskor med små silfvertamlare och höga silfverbägare.

Ofranom högsätetsplatsen var spändt i taket en brokig schal, liksom en thronhimmel, en kvarleva från den tid, då man ännu icke hade panel under takåsen, utan var utsatt för spindlar och dam, som föll ned derifrån; nu satt himmelen der blott som en prydnad.

Brudparet fördes upp i högsätet på långsidan midtemot den största kroknanen, på hvar spets en kärleksgul af socker med rosenvingar sväfvade på en ståltråd. Bakom dem var målfönstret, och utanför stod en skock pigor och barn för att betrakta hela härligheten och brudparet bakifrån.

Närmast brudgummen satte sig prosten, och närmast bruden prostinnan, som själf klätt bruden, och gjorde tjenst som främma, noga uppmärksam på alla de grannlåter ur sitt eget förråd. hvarmed hon utpyntat bruden.

Nu blef en stor svårighet för värdarna att få de öfriga gästerna att intaga sina platser. De flesta höllo sig ännu ute på gården helt blygsamt. Gubbe efter gubbe, gumma efter gumma, de närmaste i släkten förut, måste ordagrannat motas in; ty ingen går sjelvfylligt, ehuru de äro måna om att få förnämlig plats.

»Se så, farbror, faster! in nul se så, det hjälper icke! Tocka åt er der, gubbar!»

Så lät det i olika variationer med hvar och en. Somliga måste uppsökas i lider och vagnshus, för att motas i rätt ordning; så noga och bokstafligt håller folket den bibliska föreskriften om att sätta sig längst ned, när man bjudes till gästebud.

När nu äntligen alla satt sig ned och trängt sig tillsammans på långbänkarna kring bordet läste prosten en bön.

Alla dörrar stod uppe, så att man kunde se in i köket, der kokmor sysslade vid en väldig brassa med oräkneliga pannor, hulpen af en mängd pigor och gummor.

Både far och mor höllo sig i köket och sutto icke till bords och voro icke högtidsklädda.

I köket voro också bord för mindre ansenliga personer, pigor och drängar.

STRÖMMA HEMBYGDSFÖRENING

10 ÅR MARS 1990.

HUR FIRAR VI DET?

KONTAKTA OSS OCH

TYCK TILL!





HA ÖVERSEENDE MED DET DÅLIGA
TRYCKET. DET BEROR PÅ ATT
KOMMUNENS KOPIERINGSMASKIN ÄR
UTSLITEN.

DE HAR BESTÄLLT EN NY, MEN VI
VET INTE NÄR VI KAN BÖRJA
ANVÄNDA DEN.

UNDER TIDEN HAR VI ATT VÄLJA
MELLAN DET DÅLIGA TRYCKET, ELLER
ATT INTE GE UT NÅGON TIDNING
ALLS. DET SKULLE KOSTA FÖRENINGEN
ALLT FÖR MYCKET, ATT LÅTA TRYCKA
UPP DEN PRIVAT.

SÅ SNÄLLA DU, STÅ UT! OCH TÄNK
INGA FULA TANKAR OM OSS. DET
SKA BLI BÄTTRE.

Gudrun

 GOD JUL 
OCH
GOTT NYTT ÅR

I vår tidning nr 36 skrev jag om Strömma kanal och bron från 1832 till 1899, där jag nu fortsätter.

Kanalen hade nu återigen slammat igen. Man kan ju förstå att kanalbanken lätt rasade ner då vattnet strömmade igenom.

Nu beslöt man att göra en spåntpålning i kanalens sidor. Kostnadsberäkning gjordes den 6/10 1899, men när arbetet utfördes har jag inte lyckats ta reda på.

Man skulle börja med att muddra kanalen. Den östra delen mot Breviksidan bestod mest av lera och den västra delen av sand och rullstenar. Kostnaden för uppmuddring och bortforsling av massan beräknades uppgå till en summa av 11.200.

Här kommer en uppräknig av det material som behövdes för spåntpålningen.

Pålar, bjälkar, plank, ankartråd och stöttor, pålskor, bultar och spik till en kostnad av 9.340 kronor.

Nedslagningen av pålar och plank beräknades kosta 8.100 kronor. Timmerarbeten, pålarnas avskärning, tapphuggning, nedläggning av ankarbanden m.m. beräknades sluta med en kostnad av 6.060 kronor. Kostnadsberäkningen för endast kanalen, slutade på 34.700 kronor.

Nu återstod bara en sak, nämligen att bygga om svängbron. Den kostnaden skulle bli betydligt lägre. Man trodde att det skulle räcka med 3.000 kronor.

Hur länge Silverhjelm på Fågelbro ansvarade för underhållet av bron, har jag inte lyckats utröna. Däremot framgår det i handlingar, som jag fått från Sjöfartsverket, att Angfartygs-

aktiebolaget Strömme Kanal ansvarade för skötseln av kanalen t.o.m. 1909, då man frånsade sig allt underhåll, med motiveringen att "den sammans handhavande vore för bolaget förlustbringande".

Länstyrelsen lyckades inte hitta någon annan som kunde ta över skötseln av kanalen. Brovaktarsysslan däremot togs över av Nolkrantz, som då var ägare till affären i Strömme. Han och sönerna turades om att vakta bron. På den tiden, och ända in på 1950-talet fick brovakten arbeta dygnet om.

1922 gjordes en hållfastighetsberäkning till en ny svängbro, men den byggdes aldrig. Den gamla fick hänga med fram till 1928, då Kungl. Majt. beviljade ett bidrag på 26.000 kr. från Stockholms Automobilskattefond, för ombyggnad av bron över Strömme kanal samt tillfartsvägar inom Värmdö Skeppslags väghållningsdistrikt.

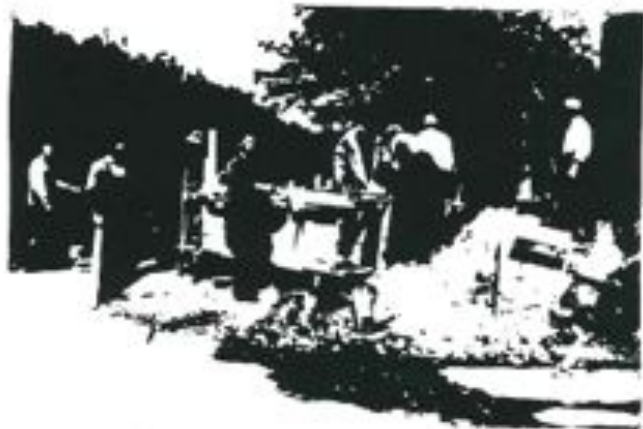
Nu byggde man en klaffbro, som från början utrustades med handmanövrerat lyftmaskineri. Arbetet utfördes av byggnadsfirma L.E.Hellstedt & Co. Kostnaden för brobygget slutade på en summa av 31.300 kronor.

Redan innan den nya bron var klar hade Nolkrantz tröttnat på brovaktarsysslan.



Brostugan med svängbron före 1928.

Brobygget 1928.



Paus i arbetet.

Nästa brovakt blev Carl Arvid Ringström, som fick teckna ett avtal med Länstyrelsen att han varje år skulle erlægga ett arrende på 700 kr.

Taxan för genomfart i kanalen var fastställd redan 1910.

För alla farkoster som fordra broöppning	1:50
De farkoster som ej fordra broöppning:	
a) farkoster med maskindrift	0:75
b) övriga farkoster	0:25

Dessa pengar samlade Ringström i literflaskor som han sedan åkte in till Stockholm och satte in på banken.



Den nya klaffbron över kanalen.

Då det inte gick att leva på enbart inkomsten från brovaktarsysslan, hade Ringström även andra arbeten. Bl.a. högg han i skogen. Han, som ägde stora delar av marken i Strömma hette Hellman. Det var åt honom Ringström arbetade. Ringström bodde vid den här tiden i mellanvåningen i Strömna Gård.

När det var dags att få ut pengar för arbetet i skogen, föreslog Hellman att Ringström skulle ta en tomt istället, varpå Ringström lär ha svarat. "Ja, om jag får den tomt jag vill ha". Det fick han.

1926 gjordes en del reparationsarbeten på bron. Under tiden arbetet pågick fick man färdas över med en hastighet av 20 km/tim.

1938 var det åter dags för förändringar. Man byggde nu om och kompletterade maskineriet för elektrisk manövrering. Arbetet utfördes av AB Motala Verkstad.

Bron försågs samtidigt med nya handmanövrerade fällbommar samt nya signaler för sjö- och landsvägstrafiken.

I början av andra världskriget byggdes skyttevärn i sluttnings på kanalens norra sida. Man monterade även upp lådor på bropelarna. Dessa sattes fast med bandjárn. Lådorna skulle fyllas med sprängmedel vid en eventuell invasion. Man skulle då spränga sönder bron för att hindra fiendens framfart.

Avtalet som Ringström hade med Länstyrelsen sades upp 1941. Från 1 mars 1941- jan. 1944 träffades nya avtal som då skulle gälla ett år i taget. Brovakten skulle då få ett årligt arvode på 1.000 kronor.

1942 gjordes besiktning av bron. Man konstaterade att det var dags för ny träbeläggning. Den gamla beläggningen var kvar från 1928 då bron byggdes. Maskineriet fungerade fortfarande bra.

1944 ansåg Länstyrelsen att dom i fortsättningen inte kunde ombesörja skötseln av bron.

Den 3 jan. 1944 övertog Kungl. Väg- och Vattenbyggnadsstyrelsen driften och underhållet av kanalen. Samma år bestämdes det att den anställda personalen vid hamnar och farleder, måste bära uniformsmössa. Tjänstetecknet var ett mössmärke med l-vinkel, samt hakrem av svart lackerat skinn.

1946 avled Carl Arvid Ringström i brovaktarstugan. Man kan nog säga att han dog på sin post.

Under de år Ringström haft brovaktarsysslan hade han hjälp av sin son Erik. Det blev nu han som fick ta över arbetet. Han hade sin hustru Hilli till hjälp.

1963 gick Erik i pension. Då blev det istället Hilli som fick ta över. Hilli arbetade som brovakt i 12 år.

Den 30 dec. 1948 bestämde Väg och Vattenbyggnadsstyrelsen att fr.o.m. 1 jan.1949 upphöra med att ta avgift för genomfart av Strömma kanal.

I en skrivelse den 23 dec.1949 anmälde vägförvaltningen i Stockholms län att risk för ras förelåg i södra kanalkanten intill bron. Det fanns även risk för ras i grundläggningen för fastigheten intill bron. Grunden som bara var en enkel stenmur, endast obetydligt nedförd under markytan, hotade att rasa ut i kanalen.

Kanalslätten bestod mest av sand, och det tidigare släntskyddet var helt borta. Vågsvallet från båtarna hade orsakat erosion i slätten så att den rasat ända in mot grunden. En förstärkning av grunden skulle nu göras. Lämpligast vore då en träpålning, och bakom denna skulle man fylla sten. Man räknade med en kostnad av 1.500 kronor.

I febr. året därpå fick Vägförvaltningen ett meddelande från Väg och Vattenbyggnadsstyrelsen. " Risken för ras i grunden till ifrågasvarande fastighet förefaller så överhängande att en släntförstärkning på denna punkt måste utföras snarast".

Mot slutet av året gjordes släntförstärkning både på norra och södra sidan av kanalen.

Väg och Vatten bidrog här med 3.300 kronor och Vägförvaltningen gjorde arbetet.

I januari 1956 flyttades vården och förvaltningen av kanalen över till Sjöfartsstyrelsen nuvarande Sjöfartsverket.

1967 utförde Sjöfartsstyrelsen en uppmätning som resulterade i ett förslag till Strömma kanals upprensning.

Då pengar saknades, dröjde det ända till hösten 1976 innan man började. Man blev sedan klar våren 1977.

Kanalen rensningsmuddrades då till 2 meters djup och med en bottenbredd på minst 7 meter. Dessutom erosionsskyddades kanalslänterna genom utläggning av sten. Man avlägsnade även en del träd, som varit till men för trafiken i kanalen.

I samband med kanalupprensningen satte Västerängs vägförening upp skyltar vid vägen efter kanalen, som visar att högsta axeltrycket får vara högst 1,5 ton. Detta gjordes då man fått veta att, om vägen skulle rasa ut i kanalen får vägföreningen stå för kostnaderna. Enligt Sjöfartsverkets utredning fanns kanalen innan vägen byggdes.

Den 1 nov. 1972 började man med förstärkningsarbete på bron. Nu fick trafiken över kanalen gå på en militärbro, som lades ut från Lillienvall (tidigare Strömma konditori) och över till den gamla ångbåtsbryggan vid Strömma handel.



Kostnaden för reparation och förstärkning av bron låg på ca 300.000 kronor.

I maj 1973 kunde vi återigen åka över bron.

Det måste ha varit en stabil bro som byggdes 1928. Det är ju samma bro vi fortfarande använder, trots den enorma trafikökning som blivit under åren.

Jag tror att jag nu har fått med de största händelserna kring kanalen och bron.

Om någon vet mera, var snäll hör av Er till mig så att jag kan få komplettera.

Britt-Marie 40033



JUBILEUMSFEST I FOLKETS HUS.

Flera personer var från Stavenäs, Ingarö och Ålatäket.

Rad 3.

- | | |
|---------------------|-----------------------|
| 1. Laila Rundström | 6. Karl Löfgren |
| 2. Erik Rundström | 7. Signe Lindgren |
| 3. Märta Lindgren | 8. Stenberg |
| 4. Hilding Lindgren | 9. fru Franzén |
| 5. Gunnar Lindgren. | 10. spelman. |

Grov fabriks avd.nr. var 61. Gick sedan upp i Värmdö trä och grov med avd.-nr. 528.



Rad 1.

- 1 Magda Thunholm
- 2 Arne Thunholm
- 3 Hjalmar Olsson
- 4 Håjer
- 5 Gunnar Löfgren
- 6 Karin Olsson
- 7 Sven Olsson
- 8 Andersson
- 9 Henning Eriksson
- 10 Nils Jansson
- 11 Anna-Greta Jansson
- 12 Eva Elmkvist
- 13 Margit Lindgren
- 14 Gösta Lindman
- 15 Sven Lindgren

Rad 2.

- 1 Bror Thunholm
- 2 Evert Gustavsson
- 3 Doris Lönnquist
- 4 Erik Olsson
- 5 Dagmar Olsson
- 6 Sigvard Lönnquist
- 7 Gösta Zetterman
- 8 fru Zetterman
- 9 Karin Zetterman
- 10 Eriksson
- 11 Nils Elmkvist
- 12 Bojan Gustavsson
- 13 fru Jansson
- 14 Roland Jansson
- 15 Margit Lindgren
- 16 spelman

Rad 4.

- | | |
|----------------------|-------------------|
| 1 Hilding Elmkvist | 6 Charles Håjer |
| 2 Sven Elmkvist | 7 Martin Lindgren |
| 3 Harry Pettersson | 8 Axel Wahlström |
| 4 Karl-Erik Wahlgren | 9 Severin |
| 5 Ernst Lindgren | 10 spelman |

JULSEDEN I VÄRMDÖ.

Nu stundar återigen juletid och återigen snurrar tankarna omkring hur julen firades förr. För firades, det gjorde den. Her armt och fattigt det än var i stugan, så nog skulle det på något vis märkas, att det var julafton.



I bondehemmen förbereddes julen med slakt, bak, ölbyggning m.m. Och fy för den lede bonde, som då inte tänkte på de fattiga i den egna byn och förplägade dem lite extra. Eller lade en slant extra i fattigbössan vid kyrkan. Han fick genast rykte om sig att vara snål och ogin. Men de flesta öppnade nog både hjärta och skafferi, så ingen skulle behöva svälta på julen. Till och med djuren slapp arbeta och utfodrades med extra tilldelning.

Några uppteckningar om, hur julen firades i Värmdö, har jag lyckats plocka fram ur Folkminnesarkivets lådor. Samtliga intervjuer är gjorda av Anna Arvidsson 1929.

JULGRANEN.

De flesta julgranar började tydligen dyka upp åren mellan 1860 - 1880-talet. Men det fanns gran även före och många tog inte upp seden förrän vid sekelskiftet.

Lantbrukaren och fiskaren A. Sundberg, född 1860, berättar att han säkert var 15 år innan de började med julgran i hans hustrakt Boda på Värmdö. Granarna stodo ibland på bordet, ibland på golvet och var klädda med äpplen, karameller, ljus och klippt papper.

Mina Persson, född 1862 i Gustavsberg, berättar, att de hade gran när hon var barn. Den kläddes med figurer, klippta av tidningspapper och gubbar gjorda av vit deg. Även l-öreskarameller och ljusstaplar hörde till.

Fru Carolina Söderberg, född 1839, berättar så här: "Inte hade vi någon julgran som barn, inte. Den första granen såg jag som 18-åring (1857) när jag tjänte vid Wik hos patron Malmberg. Den stod på golvet. Ljus, papper och lite av varje var påhängt."



Andra personer berättar att de upplevde att julgran inte var brukligt i skärgården på 1800-talet, när de var unga.

JULHALMEN.

Om julhalmen fanns också en del uppteckningar. Jag citerar åter A.V.Sundberg, född 1860.

"Långhalm på golvet om julen och bock av halm förekom. Man hade dragkamp med långhalm, som virats ihop till en sträng. En satt på golvet och någon skulle försöka dra upp den sittande. Bocken användes också som leksak. En skulle försvara bocken medan någon annan skulle försöka ta den."

Så här berättar en sagesman.

"Man tog in halm och bredde tjockt på golvet för att ligga på. För julnatten skulle man ligga på strå. Rör (vass) användes också ibland istället för halm."

JULKLAPPAR.

Om julklappar har Augusta Pettersson, född 1859 berättat att: "när hon var i 20-årsåldern började tjänarna få julklappar. Det var vanligen ett par kronor eller så."

Hon berättar också "att när de var barn, brukade de få lite nytt till julen. En väst eller en halsduk. Kanske kläder av hemvävt."

Före helgen fick pappa alltid $\frac{1}{2}$ dussin nya kaffekoppar i present av den handlare, där han handlat hela året. Till oss barn köpte pappa alltid varsin ny träsked, gulmålad med gröna blad och röda vid skaftet. Men inte har jag något minne av att de kallade det för julklappar."

Mina Persson född 1862 berättar att "julklappar förekom sällan i arbetarhemmen när hon var barn. Vi som var 7 syskon, fingo vanligen 50 öre var till att köpa julklappar för. Det blev en cigarr till far, en tändsticksask, knappnålar, hårnålar, blyertspennor och dylikt. Hon tror det fungerade lika i de flesta hem uti socknen."



JULSTÖK.

Om julstök lyder en berättelse: "Enris användes på golvet om julen och annars också under vintern. På lördagskvällarna om sommaren, strödde vi älggräs på golvet och lade också sådant runt kakelugnarna."

Ytterligare en person berättar: "Golven sandades och randades med viskan till jul, liksom annars när man ville ha fint. Halm förekom inte hemma eller i granngårdarna."

Att stöpa ljus tillhörde ju också julstöket. Men visste Du att det tregrenade ljuset symboliserar treenigheten. Fadern, sonen och den helige anden.

att färtalg gav de bästa ljusen. Men under stöpningen fick ingen släppa någon fis, för då fick man ljus som sprakade.



Fru Johanna Hellgren född 1838 på Svärdsö berättar: "På julbordet hade vi ett tregrens-ljus - hemstöpt, men belysningen i vardagslag var en liten lampas med spiggolja och en liten veke, som låg i den. Man fick vara sparsam med lyse i min barndom. Därför kokte man till och med olja av strömming, när man fick mycket av den."

Kvällen före julaften, skurades förutom mässingsstakar och dylikt, även alla seldon, som skulle användas vid färden till julottan.

På juldagsmorgonen väcktes man straxt efter klockan ett. På färden till kyrkan medtogs ibland lyktor. Pinglor på hästarna hade alla.

Innan vi for iväg till ottan, fick vikaffe och dopp. Stora stekta skivor av grynkorv och fläsk, bröd och istersmör.

RECEPT PÅ GRYNKORV.

200 gr lever, $\frac{1}{2}$ kg korngryn,
 $1\frac{1}{2}$ l mjölk, 100 gr russin,
 1-2 röda lökar som brynts,
 1 dl sirap, 1 msk salt,
 1 tsk. mejran
 2 meter rakfjälster (korvskinn).



Lägg grynen i vatten över natten. Koka dem nästa dag i mjölken till tjock gröt. Låt kallna.

Skölj levern och mal den 3 gånger med lök och russin. Blanda allt och stoppa löset i skinnen. Lagg korvarna i varmt, saltat vatten och låt sakta koka i ca 30 minuter. Stick ibland med en fin nål i korvarna, för att släppa ut luft. Serveras stekta med lingonsylt.

RECEPT PÅ ISTERSMÖR (SMULT).

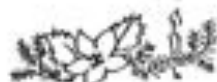
500 gr ister, 1 rödlök, 1-2 äpplen.
Lagg allt i gryta och ställ på svag värme att långsamt smälta ner under några timmar.
Sila bort grevar och andra rester ur fett.
Låt fett stelna och använd det istället för smör. Mycket gott. Speciellt på knäcke.

Ha en skön och fridfull jul

önskar

Gudrun

Tack:



HASSE BJÖRKERFELDT för alla de saker Du samlat ihop och skänkt till föreningens museum.

AXEL VAHLSTRÖM för foton från Fågelbro skola, konfirmation m.m. Svea får särskilt tack i nästa nummer av tidningen.

ELSA HENNING som så frikostigt lånat ut fotoalbum till oss, så vi kunnat fotografera av och fått lägga dessa foton till våra samlingar.

TAGE ROTBRING som skänkt diverse fiskedon, som han ärvt efter jägare Arvid Lenell, Sjöskvalpet.

GÖRAN FRIBERG för en äldre järnkamin.

MAJA NORÉN för negativ till foton över Strömma kanal.



LILL-ANDERS (Andersson) var körkarl vid Fågelbro och körde mjölk.

Han skjutsade Mor Boström som nygift till Fågelbro.

JOHANNA A., hans hustru, hjälpte bl.a. till vid slakt.

Barnen i övre raden heter: August, Helmer, Kalle.

I den nedre raden är: Ellen, Gunnar (i mamas knä)

Axel (han hade en tvilling som dog i späd ålder).

Själv omkom Axel i en drunkningsolycka.

I vit klänning till höger står Helga.

De minsta barnen var inte födda när kortet togs nedanför Fågelbro omkring år 1907.

Original finns hos Elsa Henning f. Boström,

Fågelbro skola.

Axel Wahlström har skänkt oss ett skolkort från Fågelbro skola 1913.

Lärarinnan heter Wahlgren och skall, när kortet togs, ha varit 70 år gammal, enligt uppgift som vi fått från Margit Ringström, som hjälpt till att identifierat barnen. Även Elsa Henning, född Boström har hjälpt oss med det arbetet.

Namnen på barnen i övre raden är:

- 1
- 2 Axel Wahlström, Skepparviken
- 3 Hjalmar Vesterberg, Korshamn
- 4 från Malma
- 5 Valdemar
- 6 Evert Wahlström, Skepparviken

Barnen i mellersta raden heter:

- 1 Milda Mamman var mjölkerska på Fågelbro
- 2 Edit Smedberg
- 3 Ingrid Vinberg, Didrikedal
- 4 Märta Vinberg, "
- 5
- 6 Greta Wiberg, Fågelbro
- 7 Sigrid Eriksson

Barnen i nedre raden heter:

- 1 Erik Ringström
- 2 Gunnar Andersson ?
- 3 Margit Ringström
- 4 Märta Boström, Västergården
- 5
- 6 Evert Mähl
- 7 Evert eller Sven Lundell. De bodde i Lussasken på Fågelbro, där de hade höns och gris inne, enligt vad Margit berättade.



Från DAGKAR OHLSSON har vi fått ett tidningsurklipp, från 1940-talet. Vi vet ej exakt år eller ur vilken tidning klippet kommer. Vet Du? Ring i så fall.

När Du läser artikeln, så ta även en titt på mitt-uppslaget. Där ser Du alla medlemmarna samlade.

Sommargästernas ö

I reportagen från våra många arbetsplatser brukar det emellanåt framhållas, att den eller den platsen med säkerhet är en av de mest natursköna i vårt land. Det är oss obekant, huruvida detta i något liknande sammanhang även sagts om Värmdön. Ett är emellertid säkert, att om det någon gång tidigare sagts, så har det sagts med ett visst berättigande. I varje fall är detta reporterns uppfattning; han skulle nämligen, om det vore möjligt att ordna en "skönhetstävlan" mellan olika trakter av vårt land, utan vidare betänkande sätta en liten slant på Värmdön.

Men så har också reportern varit i tillfälle att trava omkring på Värmdön en sådan där solig höstdag, då luften är som ett nyputsat fönsterglas och lövsågen som en kolorerad veckotidning. Han har gått på Värmdöns smala och backiga vägar, som slingrar sig mellan ekar, bergknallar och åkerplättar och han har stått vid Strömma bro och sett hur sommarens släta skärgårdsfarare med sina båtar passerat Strömma kanal, medan solen försvunnit bakom den färggranna lövsågen och fiakargubbarna vid stranden pyaslat om fiakredskapen och pratat om torskfiske.

Men det är inte bara reportern som har upptäckt allt det är vackert på Värmdön; den upptäckten har även gjorts av många andra av huvudstadens innevånare. Och därför har Värmdön blivit ett sommarstugornas land; här finns de i hundratals och åter hundratals och i de mest skilda modeller. Det är arbetarnas och medelklassens enkla sommarstugor och de mera penningstarka grosshandlarnas och direktörernas magnifika sommarvillor, med

springbrunnar i trädgården och lyxåket utanför grindstolparna.

Värmdön är emellertid inte bara sommarvärd och vacker natur; om många vilar sig, så finns det också många som arbetar. Således finns det många jordbruk på Värmdön, fast det tillhör saken, att det inte finns fullt så många bönder. Det är nämligen i viss mån på samma sätt med jordbruken som med sommarvillorna; de ligger i ganska stor utsträckning av huvudstadens penningmagnater och fyller då en funktion av både kapitalplacering och sommarnöje. Det är ganska stora jordbruk en del, men man kan knappast påstå att Värmdön är någon idealisk jordbruksbygd. Terrängen är eländig och bergknallarna ligger tätt och åkarna är utströdda mera på måfå. Transporterna är besvärliga, ty de backiga vägarna är mera lämpade för turister och sommarvärdar än knalla på än för tunga transporter.

Vårt förbund har fyra avdelningar på Värmdön och en av dem är 61 Fågelbro. Den har för närvarande trettiofem medlemmar och eftersom den bildades redan 1919, så tillhör den de äldre avdelningarna inom förbundet. Fågelbroavdelningens verksamhetsområde omfattar Fågelbro säteri, Brevåka gård, Östra och Västra Älvsala samt Bullandö. Därtill kommer några smärre gårdar, som sammanlagt anställer sex arbetare.

Den största av de nämnda gårdarna är Fågelbro säteri, som omfattar 185 hektar åker och anställer nio av avdelningens medlemmar plus en oorganiserad. Bland de anställda arbetarna finner vi avdelningens kassör, Erik Kahl,

Från våra arbetsplatser

Afdelning 61 Fågelbro tillhör veteranerna inom vårt förbund, då den till födelseår har 1919. För närvarande har afdelningen 35 medlemmar, vilket betyder att praktiskt taget alla lantarbetare inom afdelningens verksamhetsområde är organiserade. Bostadsfrågan har sedan länge varit det stora sorgebarnet, men nu ser det ut att arta sig till det bättre även på detta område. På den största gården, Fågelbro, har man sett igång med en grundlig överbyggnad av bostäderna. — Ordförande i afdelningen är sedan årsskiftet Georg Lundberg och kassör Sven Erik Kahl.

bli bättre med bostäderna. Vardagslägenhet skall renoveras och moderniseras fast tilltill är det bara klart i lysa. Där har man vatten och avlopp i samtliga samt värme i den en.

När vi frågar vad som är orsaken till att man inte drar in värme i samtliga, så får vi det beskedet, att arbetarna inte vill ha värme då de anser att bränslekostnaderna blir för höga. Något som i varje fall på en utomstående verkar en aning egendomligt.

Om bostäderna i viss utsträckning verka fallfärdiga, så kan man kanske säga att huvudbyggnaden är så mycket stabilare. Det är en åldersdiger byggnad, uppförd på drottning Kristinas tid och enligt uppgift får ingenting ändras på den utan den skall utgöra något

sorts kulturhistoriskt minnesmärke. Även lodugården vittnar om gångna storhetstider, fast den har väl knappast anor så långt tillbaka i tiden. Här representeras en av de mera aktiva medlemmarna i Fågelbroavdelningen, lodugårdsföreståndaren Ivar Höljer.

— Det är en tungarbetad lodugård, säger han. Vi har sommaranligt omkring 120 djur och så särdeles rationellt ordnat är det inte. Och eftersom mjölkcentralen inte kan dottrilnata mjölken i de här trakterna, så får vi mäta ut mjölk åt hundratals kunder.

När vi frågar hur det är med livaktigheten inom afdelningen, så får vi intet övervullande entusiastiskt svar. Kassören Kahl, som samtidigt är studieledare, meddelar att studiearbetet ligger fullständigt nere och Ivar Höljer tycker att afdelningen för en tynande tillvaro. Fast nu är det kanske inte så farligt med den saken; när man frågar närmare så kommer det fram att afdelningens möten i varje fall brukar vara välbesökta och därtill kommer, att man har en livaktig arbetarkommun i Fågelbro, till vilken de flesta lantarbetarna hör.

Den andra stora gården inom afdelningens verksamhetsområde är Brevik. Den ligger på

som är djuraktigare. Han står just i beredskap att ta middagsrast när vi kommer, men han följer villigt med på en liten inspektionarond.

Några mera ingående undersökningar fordras emellertid inte, för att man skall komma underfund med att bostadsfrågan är ett av de stora bekymren på Fågelbro. Utifrån ser bostäderna ruggiga ut och bättre är det inte när man tittar in. Några moderniteter finns det inte. att tala om och målarfärgen härstammar inte från senare år. Hur kan man finna sig i att ha det på det här sättet?

— Saken är den, säger Kahl, att det skall



Den yngsta arbetskraften på Fågelbro har fått potatisplockning på sin lott.

motvätta sådan Strömma kanal, drygt en halv mil från Fågelbro. När avdelningen håller möten, så brukar man alternerna mellan Fågelbro och Brevik för att skapa största möjliga rättvisa och det tillhör saken, att lokalfrågan är förhållandevis bra ordnad, ty på båda ställena håller arbetagivaren med samlingslokal.

Breviks gård äges av baron Karl de Geer och omfattar omkring 130 hektar åker. Alla arbetare är anställda och samtliga tillhör avdelningen. Bostäderna är på gott och ont; i alla utom en finns vatten och avlopp, men vattnet är alltför dåligt för att kunna användas till dricksvatten. Några lägenheter är reparerade, men de flesta är i stort behov av överryn.

Ordförande i Fågelbroavdelningen är sedan



En urusel bostad vid Brevik som fortfarande är i användning.



Ladugårdsförmannen Ivar Höljer (t. v.) i samtal med avdelningens kassör, Erik Kahl.

års skiftet Georg Lundberg och han är anställd på Breviks gård. Han är ungkarl och bor i ett rum som praktiskt taget inte har några andra förtjänster än att det finns väggar och golv och tak. Men det är meningen att det skall bli bättre, berättar han.

— Det värsta är, att det går så sakta med förbättringarna här på gården, säger han. En källare började man med i våras, men det tycks dröja innan den blir färdig, och nu har man så snällt börjat med en brunn, och det återstår väl att se hur fort det går.

Bland arbetarna på Brevik finner vi också Verner Fagerdal. Han har varit anställd där sedan 1924 och dessutom har han nedlagt ett gott arbete inom avdelningen, vars kassör han

varit i elva år. Fagerdal bor i en lägenhet, där det enligt fru Fagerdal är sex grader på morgonen trots att det är tjugu på kvällen, och där den stora förtugan — om den nu kan kallas så — mera påminner om en loge än om en människobostad. Men Fagerdal tycker emellertid att mycket förändrats till det bättre på senare år, även om bostaden är svårkräckande lik sig.

— När jag började här som kusk åt dåvarande ägaren, kammarherre Holterman, så fick man vara i farten långt fram på nätterna och det var aldrig frågan om att man skulle ha någon särskild övertidsersättning. Men nu är det annorlunda och det mesta har faktiskt ändrats på de senaste tio åren. Belt,



Ordförande i Fågelbroavdelningen är Georg Lundberg, anställd vid Breviks gård.



Genom Strömnas kanal går färden ut till den yttre Åsögården.



Huvudbyggnaden vid Fågelbro säteri har anor från drottning Kristinas tid.



Julklappshökymmer?

GÖR ETT BESÖK I MUSEETS PRESENT-
HÖRNA!

DET FINNS EN HEL DEL ATT VÄLJA PÅ
NU INFÖR JULHELGEN.

ALL FÖRTJÄNST PÅ FÖRSÄLJNINGEN GÅR
OAVKORTAT TILL FÖRENINGENS ARBETE MED
MUSEET.

ELLER VARPÖR INTE GE BORT EN PRENUMERA-
TION PÅ VÅRT MEDLEMSBLAD FÖR 1990?

HAR DU INTE MÖJLIGHET KOMMA PÅ VÅR
JULMARKNAD OCH SE VAD VI HAR, SÅ RING
NÅGON AV OSS. TELEFONNUMMER TILL OSS
FINNS PÅ SIDAN 2. DÅ KAN VI ÖPPNA
MUSEET OCH VISA DIG VAD VI HAR ATT
BJUDA PÅ.

V Ä L K O M M E N !

God Jul



Godt Nytt År

