



NR 26 SEPT 1986

STYRELSE OCH FUNKTIONÄRER ARBETSÅRET 1986 - 1987.

HASSE BJÖRKENFELDT, OLJVEHILL	ordförande	401 87
BITTAN OHLSSON, FÅGELBROV. 2	v ordf.	411 85
OLLE OHLSSON, MÅSV. 27	kassör	400 33
GUDRUN GRÖNDAHL, ALROTSV. 2	sekreterare	400 80
ARNE RÅDBERG, RLPV. 17	ledamot	401 80
SIGVARD LÖNNQVIST, FÅGELBROV. 1	hedersled.	401 45
Vivianne Pettersson,	suppleant	410 98
Sven Eriksson,	"	432 77
Berit Hällerstam	"	408 83
Bengt Berg,	"	404 41
Hasse Lindström,	revisor	405 52
Åke Eriksson	"	404 68
Ulla Jonsson-Lindström,	revisorsuppleant	405 52
Tommy Hedlund,	valberedning	405 36
Åke Lindgren	"	400 40
Britt-Marie Ohlsson,	festkommitte, sammank.	400 33
Monica Ohlsson,	"	405 67
Gunilla Pettersson,	"	412 74
Asti Netteryd,	"	411 91

Gudrun Gröndahl har redigerat tidningen.

Hasse Björkenfeldt har komponerat omslaget.

Författarna är själva ansvariga för sina artiklars innehåll.

Plocka gärna material ur tidningen, men var snäll uppge källan.

TIDNINGEN GES UT MED STÖD FRÅN KULTURNÄMNDEN.

Medlemsavgift: vuxen 40:- kr/år och person. Barn 5:- kr.

POSTGIRO: 98 57 43 - 4 STRÖMMA HEMBYGDSFÖRENING.

Museet med Sigvards samlingar hålls öppet efter överenskommelse med föreningens guide Sigvard Lönnqvist telefon 401 45 eller Gudrun 400 80.

## CULTUREN ÄR DÖD LEVÉ KULTUREN

Kultur är det människor skapar av de förutsättningar som står till buds för att en bosättning kan bildas, en gård, en by, en bygd, ett samhälle. Generation efter generation har kunnat konstatera att leva i symbios med naturen och vad den gav och vad de genom sitt arbete och vad deras betande djur gav naturen åter i årens kretslopp, sekel efter sekel.

Idag är Fågelbro med sin 600-åriga och Malma med sin 1200-åriga historia, som kulturer döda. Kvar finns endast det öppna landskapet och några få byggnader vid säteriet, den äldsta från 1720, dessa kulturrester väntar nu på sin renovering. Andra kulturminnen är de folkminnen och berättelser som finns upptecknat om livet kring och i gårdarna. Redskap och kunskaper från självhushållningens tid, finns nu bevarade tack vare Sigvard Lönnqvists kultursamling, frikostigt donerat till Trömma hembygdsförening, nu samlade i museibygnaden han under åren har uppfört. Genom Värmdö kommuns köp av hans samlingar har samlingarna kunnat räddas åt kommande generationer. Vi i hembygdsföreningen skall försöka levandegöra den jälvttillit och förnöjsamhet som präglade de människor vilka skapade och lade skärgårdslandskapet i kultur.

dessa marker under Fågelbro säteri AB, plöjes nu åter åkrarna, skogen har förtjänstfullt öppnats, slyn har röjts. Får och hästar har betat på ängarna. Nu har höstens tystnad inträtt, i olycksbådande tystnad. Röttslammet ligger i trädan i väntan på vårens utsäde - när guldets skall i jorden - den storskaliga mekaniseringen skall välla in här.

fortsättning sista sid.

## B E S Ö K P Å M U S E E T .

Trots att vi inte har haft regelbunda öppettider på vårt museum i sommar, har Sigvard haft fullt sjå med att visa Stockstugan med sina samlingar. Oftast har det väl bara varit smågrupper, men ett par stora grupper har vi också kunnat ta emot. Onsdagen den 13 augusti kom det en grupp från Gustafsberg om 19 personer. Det var Gustafsbergs Pensionärer som gjorde en utfärd.

Lördagen den 6 september kom det en busslast med 40 personer från Nynäshamn.

Sigvard passade på att överlämna några saker bl. a. faster Teresias Bibel, Katekes och psalmbok, till dom. Faster Teresia kom ifrån Ösmo. Sigvard hade fått ärva dessa saker, men tyckte de skulle komma tillbaka till Ösmo, där de var hemma.

I gengäld överlämnades Ösmo-staken, tillverkad av Sven Andersson, till Strömma Hembygdsförening.

Nu fick vi chansen att testa hur många personer museet kan ta emot på en gång. Det visade sig att de två inre rummen rymmer ca 40 gäster. Skulle vi bli fler vid något tillfälle, finns ju plats i det första rummet, ladan kallad.

## Vandring till Stickelsberg

= = = = =

Söndagen den 24 augusti var en regnig dag. Det hindrade dock inte 12 st. regnklädda vandrare att promenera upp till avrättningsplatsen.

Vi samlades vid Sågen kl. 9.15 och gick den gamla Fagerdalavägen förbi Mor upp till Stickelsberg.

Vi passade på att plocka svamp efter vägen och hittade ganska mycket kantareller.

Vi åt vår medhavda matsäck vid avrättningsplatsen, fortfarande iklädda regnkläder.

På hemvägen gick vi en tur över kalhygget för att titta på Vildbalsaminen som fortfarande blommade. Jag tror att alla tyckte att det var en skön promenad trots regnet.

Vi var tillbaka vid Sågen igen kl. 12.30.

Britt-Marie

-----

## Långsam överföring

= = = = =

Ljudets hastighet är som bekant mindre än ljusets.

Saker som man säger till ungarna, när de är i tonåren, når ofta inte fram förrän de är i fyrtioårsåldern.

hämtat ur Allers

-----

Kyss Svensson - sa LillBabs.

Fyra läppar kysser bättre än två

Båtutflykt till Bullerö den tredje aug.

C:a 26 distansminuter från Strömna ligger Bullerö, i utskärgården mellan Sandhamn i öster och Långviksskär i sydväst.

Ett tjugotal medlemmar i föreningen tog sej hit ut den ovanligt fina augustidagen. Dom flesta åkte med Janne ombord i "BÅTEN". Väl framme tog vi en promenad på ön, tittade bl.a. på Bruno Liljefors jaktstuga som nu är museum och utställningslokal. Några av besökarna gick den välplanerade naturstigen.

Vid återkomsten till båtarna åt vi medhavd lunch och startade så småningom hemresan efter en fin dag.

P.S. Bullerö är en av många öar i den här skärgården som förvaltas av Skärgårdstiftelsen. D.S.

Olle

## MJÖLKKORT

*Från fru ER Fästergård*

har rätt, att mellan 9,30 – 10,30 fm. själv avhämta sin mjölk i utlämningslokalen å Fågelbro.

Detta kort får icke överlätas samt skall kunna företes vid mjölkavhämtningen.

Fågelbro Säteri den 12/6 1943

*W. Ingberg*

NORDEN.

Nordens gräns den är vår.  
Res vart Du vill uti Norden.  
Känn att Du välkommen är.  
Gläd Dig åt värmen i orden.  
Roligt att se Dig här.

Island med varma källor.  
Norge med forsar och fjäll.  
Finland med sjöar och myrar.  
Skogssus i sommarkväll.

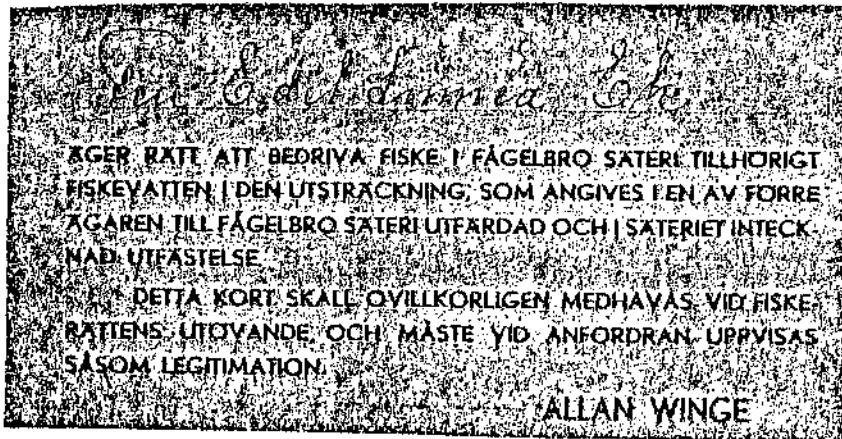
Danmark med bördiga slätter.  
Färö med fåglar och får.  
Sverige är snart utan gränser.  
Nordens gräns den är vår.

Allting har fört oss samman.  
Språk och kultur, tradition.  
Norden i våra hjärtan.  
Gör oss till en nation.

Denna dikt lästes av vår färdledare på en bussresa  
i Norge.

A.T.

.....



## KULTURLANDSKAPET ÄR HOTAT.

Övergivna gårdar och byar, igenvuxet kulturlandskap och försämrad service för de kvarboende - är drag som kännetecknat utvecklingen på svensk landsbygd under de senaste årtiondena.

-----  
På nytt är det öppna kulturlandskapet i fara. Därmed riskerar mycket av den levande kulturhistoria, som 150 jordbrukande generationer har lämnat i arv, att offras.

-----  
Riksförbundet för Hembygdsvård vill uppmana den svenska hembygdsrörelsen och samtliga folkrörelser i Sverige att kämpa för en LEVANDE BYGD OCH NATUR i hela landet.

Några allvarsord plockade ur skrivelse från Riksförbundet

Samtidigt kommer samma allvarsord även från Naturvårdsföreningar.

### KULTUR I NATUR.

Värmdö Naturvårdsförening har under vintern och våren dryftat just dessa problem tillsammans med representanter för hembygdsrörelsen. Resultatet har blivit att en arbetsgrupp har blivit tillsatt, som har fått namnet Kultur i Natur.

Gruppen har för närvarande följande sammansättning:

Sigurd Lindstaf och Gudrun Gröndahl,

Värmdö Naturvårdsförening

Lennart Backman och Arne Carlsson

Värmdö Skeppslags fornminnesförening

Hasse Björkenfeldt och Britt-Marie Ohlsson

Strömma Hembygdsförening

Peter Zaunschirm och Britta Jakobsson

Ingarö Hembygdsförening

Rune Kvist

Ångsviks tomtägareförening

I gruppen ingår också Värmdös nya kultursekreterare Lena Häger.



I gruppens målsättning ingår bl.a. att förmedla var den intresserade kan få råd och tips om hur man lämpligen kan sköta den ängsmark som ev. finns i föreningens ägo. Alternativ till de arbets- och vattenslukande gräsmattorna, kompostering o s v.

I Naturvårdsföreningens tidskrift Sveriges Natur nr 3/1986 är ett temanummer ägnat "Äng och hage", som innehåller 30 sidor text och bild. Den finns som särtryck att köpa för 10 kronor.

Hos Riksförbundet för Hembygdsvård finns den fina boken "Ängen och Hagen" av K A Gustavsson för 20 kronor. De har också "Vård av ängar och hagar", ett litet häfte av Bo Rosén för 10 kr.

Naturvårdsverket utarbetar också en serie skrifter om skötsel av olika naturtyper som bl a ska behandla havsstrandängar, hagar och ängar.

Sigurd Lindstaf, ordförande i Värmdö Naturvårdsförening, har skrivit en artikel i Värmdö Kommuns tidning nr 1-2 1986, om Hotet mot våra brunnar. Där skriver han om risken för saltvatteninträngningar i brunnar. Något som tyvärr är aktuellt här i Värmdö. Han skriver också om hur man kan spara in på bevattning, genom att anlägga blomsteräng i stället för gräsmatta.

Vill Du ha mer ingående råd om dessa saker - ring miljö- och hälsovårdskontoret om vatten och Värmdö naturvårdsförening 0766 - 209 25 om odlingen.

### Inventering

Gruppen tänker också göra en inventering av natur- och kulturminnen.

En viktig fråga då är om det finns någon/några i föreningen som vill bli "faddrar" för att hålla ett eller flera värdefulla objekt i hävd. Det gäller så enkla saker som att hålla sly borta från gamla husgrunder och andra kulturlämningar. Kanske handöja någon äng eller dylikt.

Vi vill också ha upplysningar, om du känner till några gamla kulturlämningar som vi nu räknar upp:

- 1 Torp
- 2 Jordkällare
- 3 Smedja
- 4 Ängslada eller skogslada
- 5 Väder- eller vattenkvarn
- 6 Gödselgrop
- 7 Varggrop
- 8 Gamla vägar
- 9 Gravfält
- 10 Brunn
- 11 Källa
- 12 Meander hos bäckar. (Halvmånformade krokar eller "korvsjöar" som kan uppstå ibland i bäckar.
- 13 raviner
- 14 grottor
- 15 Jättegrytor
- 16 lundmark med rik flora
- 17 hagmark
- 18 äng
- 19 strandäng
- 20 märkliga eller sägenomspunna träd eller naturformationer
- 21 andra forn- kultur- eller naturminnen
- 22 annat anmärkningsvärt.

Om Du känner till något/några av ovanstående objekt vill vi gärna att Du ritar in det på en karta eller talar om för oss var det finns. Sen vill vi förstås veta om Du har några andra uppgifter att lämna också.

Vi vill också gärna veta om Du kan åta Dig att hålla objektet fritt från sly eller dylikt, så det blir väl synligt.

Gudrun

Vad vi svenskar brister i - så inte är det skratt.

Jag fattar snabbt - bara man förklarar långsamt.



Livet har inte förändras.

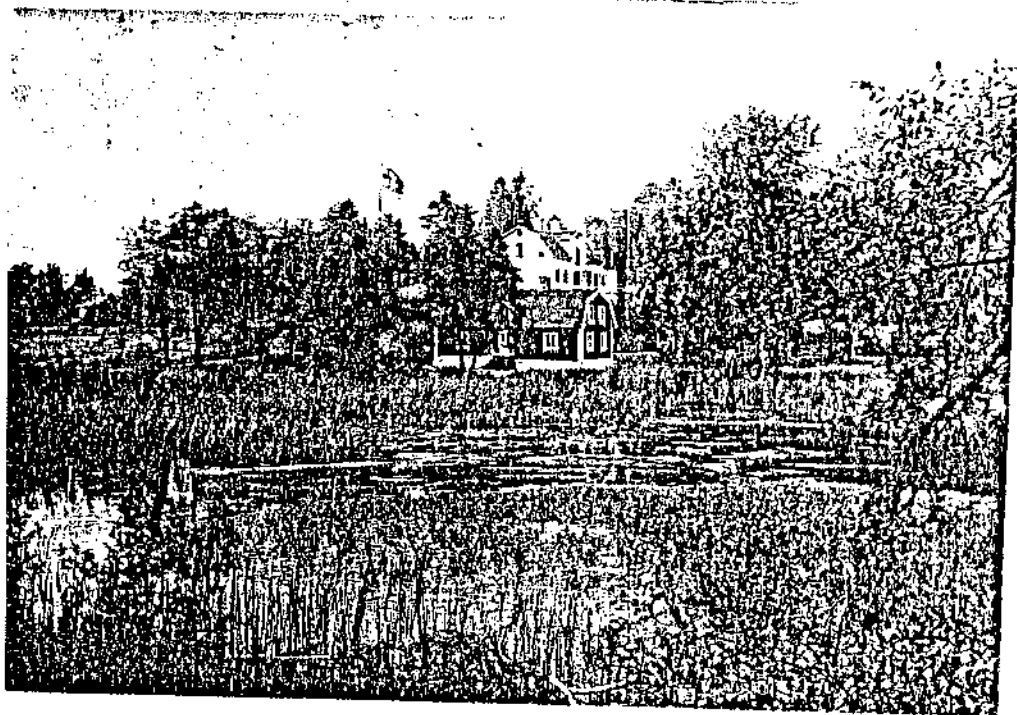
Säg mig min vän har du lite att lyssna  
och ge mig ett litet svar nu, innan det kanske är försent.  
Försök jag ber dig, giv dina medmänniskor lite kärlek och värme  
det kanske är blott ett litet leende ifrån dina läppar de ville se.

Du vandrar ofta förbi deras port och kanske även deras fönster  
och du vet inget om det gamla paret som lever så ensamma innanför.  
Men så lever vi alla liksom du, i ett inrutat mönster  
och vi ger oss aldrig tid att se, åt dem som kanske gläntar på sin dörr.

Så lever vi och dagar går till år, och rätt som det är har vi själva föräldras  
ensamma sitter vi och ser på hur välfärden lever utanför vår dörr.  
Upplever ensamheten tristheten, och ser på alla som går förbi vårt fönster och vändas.  
ömkar sig över allting och suckar, och vi märker att allting är inte så annorlunda nu som förr.

9/9-86

Solweig Söderman.



M A L M A är beläget på Malmalandet i Värmdö sockens södra del och omfattade ursprungligen utom huvudgården torpen Södra Vreten, Dalhugget, Malma Kvarn och Tavastboda.

Ursprungligen kronogods skänkte Drottning Kristina enligt gåvobrev av den 30 juli 1645 Malma till General-

Camrern Mårten Blix, sedermera adlad Blixencron (a).  
Gåvobrevet har följande lydelse:

Datum Stockholm Julius 1645.

30 Donation för Mårten Pedersson Blix  
L.Canther. på någre godz och gårdar i Wärmdöö  
Sochn belegne, att niuta och behålla  
dem under Adeligh frijhet och Norr-  
köpingz beslutz wilkor.

WIJ CHRISTINA etc. Göre witterligit, att Wij aff  
gunst och nåde, så i betrachtande aff dhe longlige,  
trogne och oförtrutne Tjänster som Wår Troo Tiänare  
och General Camrerare Vthi Wårt Cammar Collegio Oss  
Elskeligh Ehrligh och Wälbetrodde Mårthen Pedersson  
Blix en rund Tijdh och widh Pass 32 århs förlopp  
gjordt och bewijst hafwer; Enkannerligen ahnseende  
den flijt och dexteritet han till inrättande och  
idkande aff det Jtalienske Bookhollerijet, medh ett  
ordenteligit slutande och formerande aff Wåre och  
Riksens Ränkeböcker, till en synnerligh richtigheet  
och efftersyn i Wår Stat brukadt och användt hawfer;  
Jämväl att igenom hans information många, så widh  
landzbookhollerijen som elliest i Cammaren äre dhe  
ämbeten dem hafwer warit betrodde, wordne så myokit  
mehr skickelige och beqvåme, icke till någon ringa  
måhn och ricktigheet för wåre och Riksens Vthgiffter  
och inkomster; så och att han i warande sin tienst  
inthet är för detta medh något särdeles beneficio

till nådigh, erkänsel och ihughkommelse worden försedd och begåfwat, Hwilcka Tjänster Oss och Chronan än ytterligare så länge han lefwer att göra och bewijsa förplichtadt wara skall; Dy hafwa Wij Vndt skänckt och gifwit, effter som Wij här medh och i detta vårt Kongl. brefs krafft Vnne, skänke och gifwe honom, hans Hustro och echte manlige bröst-erffwingar och så arffwinge effter arffwinge effter-skrefne hemman Vthij Upland, Wärmdöo Sochn och Hemmestadh Fiärdingh belegne, nembl. Malm, Skatthemman ett. I bidem Skatthemman ett. Ibidem Skualtqwarn en; Vthij Färsta fjerdingh, Lille Kårsnäs, Skatthemman ett halfft. Vthij Windöo fiärdingh Lökenäas Skatthemman ett. Wärmgäle Skatthemman ett. Vthij Swartsiö fiärding Karkelöo Skatthemman ett. Vthij Väsby fiärdingh Eflinge Skatthemman ett där Lars Jönsson åbor. Dem medh alle sine tillydande lägenheter i åker, änggh, etc. etc. att niuta, bruka och beholla Vnder Adeligh frijheet och Wilskor till ewärdeligh egen-dom; aldeles medh dhe conditioner som Norrköpingz besluth A:a 1604 oprättadt klarligen förmähler och Vthtrycker Jordegarden sin rätt effter lagh förbehollen. Wij förbinde fördenskuil alle etc.

C H R I S T I N A

16  
K A R L X I giver den 7 april 1676 sin Konfirmation på detta gåvobrev.

W I J C A R L medh Gudz Nådhe Sweriges Giötes och Wändes Konungh, Stoorfurstē till Finlandh, Hertigh uthj Skåne, Estlandh, Lijfflandh, Carelen, Brämen, Wehrden, Stettin, Pommern, Cassuben och Wenden, Förste till Rugen, Herre öfwer Jngermanlandh och Wissmar: Så och Pfaltzgrafwē wedh Rhin i Beijern, tillGulich, Clewe och Bergen hertigh etc. Giöre witterlighit at oss hafwer framledne Præsidentens i Wår Cammar Revision Wälb. Mårten BlixenCrons änkiā Margareta BlixenCron i underdånigheet låtit framwijsa Tränne Hennes Maij:tz Drottningh Christinæ Breff daterade Stockholm den 30 Julij 1645 den 31 Maij 1647 och den 16 Aprilis 1651 gifne åth bem:te hennes Man på effterföllliande Hemman och lägenheter i Vpland och Wärmbdöö Sochn belägne, Nembl. i Hemmesta Fierding Malmö Skattehem:n Tu, och een Sqwaltqwarn dher sammanstädes, uthi Snesta (Farsta) Fierdingh Lilla Korsnäs Skattehem:n ett halfft och uthi Swartsiö Fierdingh Kackelöö hemman ett, hwika begge sedermerha medh Wårt Nådigaste tillståndh ärho bortbytte till Wårt och Wårt Rijckes Rådhs samt Öfwer Ståthållare i Stockholm Wälborne H:r Clas Rolamb, emoth ett och ett halfft hemman uthij Wässby och bem:te Wärmbdöö Sochen belägne. Item uthij Windöö Fierdingh Lökenäs Skattehem:n ett, uthij Wässby



Fierdingh Eflinge Skattehem:n: Tree, Kopparmora  
Skattehemman ett halfft, och Småris Cronohemman ett  
Fierdedels: Såsom och uthij Wärmeland i Wästersysslet  
Nääs Härad och Millerwijck Sochen, Dáfwerudk, Skatte-  
hem:n ett, Klockare Gården Chronohem:n ett halfft,  
Torp Cronohem:n ett halfft, J Ölsund Sochen Knappen  
Skattehem:n ett, Helshult Skattehem:n Twå trediedels,  
Nokre Hombhult Skattehemman Ett trediedels, J Botilsäter  
Sochn Bomerud, Skattehemman ett trediedels, Qwaldesundh  
Skattehemman, ett trediedels, Kijhla Sochn Knöstädth  
Skattehemman ett, Österskrufzrudh Skattehem:n ett  
halfft, Benckerudh Skattehem:n ett fierdedels, och uthij  
Tweta Sochn Wallnäs Skattehem:n Ett, Alla at niuta och  
behålla, för sikh sin hustru och Ächta Manlige Bröst-  
arfwingar och så Arfwingar effter Arfwingar till ewer-  
deligh-Ägendomb medh dee Conditioner och willkor som  
Norrkiöpingz Beslut åhr 1604 oprättat, om sådanne  
Donationer wijdare förmähler och innehåller, Ödhmiuke-  
ligenbediandes at såsom Fierdeparten deraf till oss  
effter 1655 Åhrs Rijcksdagz besluth riktigt Årh erlagd  
och Clarerat som Wårt Reductions Collegij attest  
daterat Stockholm d. 17 Octob. 1671 dhett uthwijsar,  
hon då måtte bekomma oppå samme Godz och bem:te sikh  
tillbytte Gårdar Wår Nådige Confirmation och bekräf-  
telse. Denne hennes underdånigste begäran, hafwa Wij  
medh nåder anhördt och fördenskull aff Gunst och  
Nådigh benägenheet, iämwähl i anseende till dee

18

långlige och trogne tienster, som hennes bem:te framledne  
Man Oss och Sweriges Chrono giordt hafwer, hafwe Vindt  
och Confirmerat effter som Wij här medh i detta Wårt  
öpne Brefz Krafft Vnne och Cinfirmere henne Margareta  
Blixen Cron alle ofwanbem:te Hemman at dem medh alle  
dher till hörige pertinentier och lägenheter ehwadn namn  
de hafwa kunne, niuta, brucka och behålla, aldeles  
med dhee Conditioner och willkor som dhee uthj ofwan-  
bem:te högstbem:te Hennes Maij:tz Drottningh Christinae  
Breff äro förundte och Donerade; Jordäganden af Skatte-  
hemmanen sin rätt effter Lagh förbehållen och oför-  
kräncht Men belagande ofwanbem:te Chronohemman Nembl.  
Smårijs Ett fierdedels i Wärmdöo Sochn och Vässby  
Fierding, samt Klockare Gården och Torp hwardera ett  
halfft i Wärmelandh Wästersysslet, Nääs Häradh och  
Milleswijck Sochn belägne, så hafwa Wij denne Wår  
Nådige Confirmation her medh så wida förbättrat welat,  
att Wij mehr bem:te Margareta Blixen Cron och hennes  
Manlige Bröstarfvingar Arfvingar effter Arfwinge  
Skatterettigheeten der af skänckia, Vnne och effterlåte  
till att dhem altijdh her effter Niuta, bruka och  
behååla under Skattemanna bördh willkor och rättigheet.  
Här alle som wederböre och för Wår skuldh skole giöra  
och låta hafwe sigh hörsmaligen at efterrätta icke  
giörandes henne Margareta Blixen Cron eller hennes man-  
lige ächta Bröstarfvingar her emoth något hinder, men  
eller förfångh i någon måtto nu eller framdeeles.

Till yttermehra wisso hafwa Wij detta medh egen handh  
underskrifwit och Wårt Kongl. Secret bekräfta låtit.  
Datum Stockholm d. 7 Aprilis 1676.

C A R O L U S

( L S )

E. Holm. Joh. Paulin.

Concordarj vidimus

/N. Lillieroot.

oooooooooooo000000000oooooooooooo

År 1683 gjordes enligt beslut av Landshövding Fabian  
Wrede laga syn å Malmö 2. Hemman.

Ur: Presidenten Mårten Blixencrona och Carl Hind.  
Wattrang. Avsl.byte N:o 241.

I Kammararkivet.

Uthj Anledningh af Landzhöfdingens Högwelborne  
Hr Fabian Wredes Order; blef tillijka medh Någre  
af Wärmdöo Härads Nämndh, Ransakat om beskaffen-  
heten af effterskrefne Hemman Uthij Wernbdöo  
Sochn, Sahl. Hr Presidentens Wälb. Hr Mårten  
Blixen Chronas Erfwingar tilhörige, whilken  
Ransakningh ansteltas Uthij Fougdens Jöns Nilsson  
Linbohus Närwaru och befans som effterföljer.

M A L M Ö Ö 2 H E M M A N

- 1/ Åckern angående till Höst- och Wårsåde widh begge Hemmanen 14 tunnor, Wäster giärdet är Leerjordh och Swartmyllat iblandh, Östra giärdet medh Sandh och Leerjordh beblandat och och behöfwat att dikas om Åckrarne, 1 Östra giärdet är och Lägenheet ännu 2 Tunnors Landh Åcker att Vpbryta.
- 2/ Engen består af Hårdwalls jordh Vthij gode och Onco Åhr beräknat till 80 Lass of både Hemmanen tillsammans.
- 3/ Skogh till Nödtorffigh Wedebrand och Giesellfångh samt Timberskogh till Gårdarnes Huusbyggnadt.
- 4/ Gott Muhlbeta.
- 5/ Något Fielfiske, Men intet Strömmingsfiske.
- 6/ Huusen i Westergården. I Mangården.
  - 1 Gammal stugu som Bonden boor uthij med Tårftaak 1 Drop Vppa taaket, 3 fönster, Gålf, Skorsten något förfallen och Vthan spiell, under hwilket Huus 3 syllar äro förråttnade, 1 Förstuga täckt med Granbark men läker på een sijda.
  - 1 Lijten Stugu medh Näfwertaak och gammal Färgh hwar på är twenne Dråpp, 2 fönster, Skorsten och Järns pjäll uthij.
  - 1 Gammal Bodh medh Granbarkztaak betäckt.
  - 1 Hembliget Huus emellan Stugun och Boden under samma taak.
  - 1 Lijten Stuggu medh Torftaak, 2 Fönster, golf och Skorsten uthan Spiell något förfallit hwar uthij är 3 Syllar förråttnade.
  - 1 Gammal Stugu medh 1 söndrigt fönster, Gålf, Skårsten förloorat så och 3 syllar förråttnade samt gammalt Färgtaak förfallit.
  - 1 Farstugu och der oþwanpå 1 Nattstugu medh gammalt Färgtaak förloorat och Skorsten aldeles Omkullfallen.

- 1 gammal Bodh byggh öfwer Kiellaren medh Granbarztaak förloraat.
- 2 s. Gambla Bodar medh Granbarkztaak förfallne.
- 1 Gammalt Bryghuus medh förloora Taak.
- 2 Bodar medh Granbarkztaak och med bottn uthij och 1 syll föråttnat på den ene sijdan.
- 1 Portlijder medh Granbarkztaak

Mangården, Husen uthij Östre Gården.

- 1 Nattstugu medh behollit Torftaak allenast ett Dråpp på, Vthij Vnderstugun 3 Fönster, Odugelige Skårsten och uthij Nattstugun 4 Fönster och Odugeligh Spijsel medh gammalt Spiell så och 1 Cammare.
- 2 Bodar medh behollit taak och Wäggiar.
- 1 Badstugu medh Torftaak sampt behollen Vungn och Lafwa uthij.
- 1 Brygghus aldeles Odugeligt både till taak och Wäggiar.
- 2 Bodhar gamble och Odugelige.
- 1 Bodh dugeligh medh Näfwertaak och Färgh.
- 1 Stugu medh behollne 4 Fönster, Taak med Näfwer och Jordh, behållit gålf, Skårsten med Backungn och 2 spiell till både Rum:n
- 1 Murat wälbehollen Kiällare under Stugun.
- 1 Gammal Nattstugu Öfwer Farstugu förfallen både till Wäggar och Taak.
- 1 Jordhstugu medh Torfftaak aldeles förlorat till Wäggiar sampt syllarne.
- 2 Bodar medh Goda Wäggiar, gammalt Odugeligt Brådhtaak.
- 1 Gammalt förfallit Swinhuus.

7/ Ladugården i Wästre gården.

- 1 Tröskelada medh twenne gålf och behollen Loga och gott Hallmtaak.
- 1 Tröskelada medh twenne Golf halftäckt, medh Odugeligh Loga
- 1 Gammalt Stall medh Halmtaak.
- 1 Gammalt Fåhus förlorat till Taak och Wäggar.



Ibiden: 1 Hemman sammaledes

Wist Ränta.....14:22:-

Owist Ränta.....17:24:9 3/5

Summa Sölf:r M:t D:r 64 30:1 $\frac{1}{2}$

Mallmö Sqwalte Qwarn som är på Mallmöö Ägor belägen och Räntar effter Cronones Jordebook 1 D:r 20/  
Sölf:r Mynt, hafwer sitt watten medh Öfwerfall ifrån Stoore Träsket be:dt och igenom 2 små Träsk går medh 1 par Steenar heele Åhret, doch om det är mycket Torr Sommar eller hårdh Winter står stilla i Mangell af Wattu, Men denne Sommaren hafft sitt Wattu och Öfwerfall.

Husen anbelangande Så är Qwarnhuset medh behörigt Qwarnredskap och Innanreede sampt 2 Steenar färdige, doch gammalt, Widh Qwarnhuset är 1 gammal Cammare medh Skorsteen uthij, Rännorna och Hoodammen sampt Wattu-hiullet behöfwer reparation, 1 Stugu medh behollit Brädh:taak, Skorsten med Spiell sampt Bakugn som Möllren bor uthij, 1 Kiällare Murat medh Steen, 1 Bodh medh behollit brädh:taak och Gålf.

Engen anbelanger hafwer Möllnaren i Gode och Onde Åhr 5 á 6 Lass Höö, och behollen Giärdzgårdhen omkringh.

Bemelte Qwarn och Ägor befinnes nu för tijden waara bort arrenderat till een Möllnere, hwilken gifwer i Arrende Åhr. Sexton Tunnor Råghmohl, Men sade sigh falla swårt så stroort Arrende att Vthbetahla.

Vppå Mallmöö Ägor finnes i Tärp, Tawasteboda be:dt som är för 3 Åhr Vptagit på 3 Åhrs Fryheet, och nu skall giöre till H:r BlixenCrona antingen Dagzwerken eller 6 fierdingar Strömmingh Åhr. i Vthlagor, hafwer 3 Lass Engh Fielfiske i Saltsiön sampt frijt Skogzhugge. Husen i Stugu behollen; 1 Fåhus, Foderhuus Fåårhuus, Swijnhuus; Siööbodh och 1 Badstugu behollen.

Att sålund a effter wårt bästa förstånd är Ransakat, Skattlagdt och befunnit Attesteres medh Egne Namn och Signeten. Datum Eflingö d. 23 Octob. A:o 1683.

Effter amkomne Ordres  
Vnderskrijffwer

Uppå mine och Nembde-  
männens wegnar  
Vnderskrifwer

Carl G. Gyllencreutz  
(Sigill)

Bertold Dalholm  
(Sigill)

Vid denna tidpunkt har Malmö alltså bestått av två åbon benämnda Öster och Vestergården, vilka synes hava varit i ganska dåligt skick och lämnat föga inkomst.

Enligt köpekontrakt av den 2 febr. 1704 säljer därför Mårten Blixencronas arvingar egendomen till C.H. Wattring. Köpebrevet är undertecknat av Margaretha Blixencrona, E. Palmschöld och C.M. Blixencrona. Wattring byter 1710 bort gården till J. Wulfvenstjerna, vilkens son J. Wulfvenstjerna d.y. den 22 dec. 1725 försäljer den till Statssekreteraren Daniel Niklas v. Höpken. Efter 1725 tillhör Malma Fågelbro Säteri och sammafaller dess historia helt med denna gamla anrika herrgårds.

Vid de strandhugg som 1719 gjordes av ryssarna brändes Malma fullständigt, men J. Wulfvenstjerna d.y. som då ägde gården byggde omedelbart upp densamma.

Å kartan upprättad 1720 återfinnas Malma beläget å nuvarande plats, och å bifogad beskrivning till densamma uppgives att den är väl uppbyggd. Beteckningen Öster- och Vestergården är likaledes förkommen. Det torde därför med största bestämdhet kunna fastslås att buvarande huvudbyggnad byggts 1719 - 1729 av J. Wulfvenstjerna d.y.

---

(Den karta från 1720 som omnämns ovan finns att se i Stockstugan. Vi har även renskrivit beskrivningen till den. Red. anm.)



ÄGARLÄNGD TILL MALMA

Före 1645	Kronogods
1645 - 1704	Mårten Blixencron(a) och hans arvingar.
1704 - 1725	C H Wattrang. J Wulvenstjerna J.Wulfvenstjerna d.y.
1725 - 1741	Statssekreterare Daniel Niklas v Höpken.
1741 - 1765	Friherrinnan Eleonora Lindehjelm som änka efter statssekreterare v Höpken.
1765 - 1775	Presidenten Anders Johan v Höpken
1775 - 1808	Major Svante Didric Silverberg
1808 - 1820	Grosshandlare Fredric Lychou från Ost-Preussen
1820 - 1829	Charlotte Lychou f. Sundin, änka efter Fr. Lychou
1829 - 1833	Pastor Johan Hörstadius
1835 - 1848	Kungl. Sekreteraren T I Silverhjelm
1848 - 1905	Godsägare E Silfverhjelm och hans arvingar.
1905 - 1918	Bankir Martin Geber
1918 - 1922	Kapten Carl Fr. Cassel
1922 - 1929	Direktör Gustaf Svensson
1929 - 1932	Assuransdirektör Thorsten Hammarstrand
1932 - 1933	Kapten Allan Winge
1933 -	Direktör Hans Th Holm.

KÄLLOR.

1. Riksarkivet.
2. Kammararkiver
3. Copieboken för Donationsbrev.
4. Biografiskt Lexikon.
5. Reductions Kommissionens registratur.
7. Svenska Adelns Ättatal.
8. Värmdö Skeppslags protokoll.
9. Svea Hovrätts Arkiv.
10. Stockholms läns jordebok.

---

Fotnot: När Major Allan Winge sålde Malma till Direktör Holm 1933 överlämnade han denna skrift, som Strömma Hembygdsförening nu har låtit kopiera.

Gudrun

## VIND I SEGLEN.

Morgonvinden smeker mina segel  
jag ser med blicken över Vindö fjärd  
Solens morgonrodnad lyser i vattnets  
blanka spegel  
hav och tång, samt fiskmåsans skri  
följer vår färd  
Små holmar så långt mitt öga kan skåda  
vattnets kluckande emot stäven, när båten  
glider framåt  
Änderna med sina små duniga ungar, mig  
helt bedårar  
och jag ser hur hon väjer undan med sina  
ungar, alldeles intill min båt.

Solen har stigit högt på den klara himlen  
vi närmar oss Sandhamn, och glider sakta  
in i hamn  
Vi revar seglen, och just då vänder vinden  
och med en lättnad över den lyckade färden  
vi hoppar iland  
Här vandrar vi bland stugor och smala  
gränder  
servering och restaurang ligger nära hamn  
Båtar passerar förbi i alla granna valörer  
och även fartyg med främmande namn.  
När vi åter hemfärden emot staden vänder  
har dagen givit oss skärgårdens skönhet  
som i minnet består  
Och när semesterdagarna är slut, vi en  
tanke åter sänder  
drömmer oss tillbaka till havet, och  
segelturen nästa år.

1/6 1984

Solweig Söderman.

N A T U R V Å R D S D A G.

HÄST ELLER SKOGSMASKINER?

LÖRDAG DEN 4 OKT. KL. 10 - 16.

MÖLNVIK

(Där motorvägen slutar)

Skogsmaskiner i arbete. Brukshästar i arbete.

Hunduppvisning - rasparad.

Vallhundsuppvisning med får. Naturstig med stationer.

Skogshuggarkoja med kolbullar, Korvgrillning.

Gallringsprocessen; Flismaskin, plantsättning m m.

Gamla skogsredskap från skärgården.

Ekologisk station; svampar, småkryp.

Kontrolltytor; försurning, skogsskador.

Tävlingskörning med häst i skogen.

Föredrag och utställningar av organisationer och myndigheter i stort tält, vidiofilmer.

Kaffeserveringar, Ärtsoppa från koktross m m.

Musik av Gustavsbergs blåsorkester, Värmdö dragspelsgille

Försäljning av kartor och annat

Direkt-bussar från Slussen och Orminge.

Häst-transport med trilla från Gustavsberg.

Ridande speaker: Sven Roland Engström.

Fri entré. Grova skor rekommenderas.

Arr: Värmdö kommun, sydved, Domänverket, Sörmland-Örebro ardennerklubb, Mälarskog, Brukshundklubben, Naturvårdsverket, Hemvärnet, Naturvårdsföreningen, Ornitologerna, Skogsvårdsstyrelsen. GIF:s orienterare, IRF, Skogsvårdsförb. Strömma Hembygdsförening, Skogshögskolan; Friluftsförbundet, Jaktvårdskretsen.

Forts.fr. tredje sid: Kulturen är död ...

Dövörade och aningslösa politiker har svält betet med stolt beslutsamhet, förblindade av bländande visioner som hägrande Rivierabyar, mysigt folkvimmel vid Tranarö-playan och fiskrestaurangen. Andelslägenheterna i byar ringlande uppför dalsänkan mot konferensbunkern mitt i smeten, visserligen med tinnar och torn patetiskt renoverade från den tidigare ladugården. Som kulturell morot har renoveringen av 1700-tals Corp de logis spelat en central roll. 70 årsarbeten är alltid av avgörande betydelse i en liten kommun. Hotande har det också sagts, att får det inte byggas så här stort 1000-1200 gäster maximalt, så spricker de ekonomiska kalkylerna. De ekologiska konsekvenserna har naturligtvis som vanligt fått en undanskymd bedömning. Vist skall man marknadsföra en unikt vacker del av Sverige - Värmdö skärgårdslandskap - men tag varning, halvera projektet, spräng inte idyllen. Då kanske intet finns att lämna över, som vi har haft till låns till kommande generationer.

Hasse Björkenfeldt, ordf.

Sommaren 1986 kan väl ingen klaga på utom de som hade semester i augusti. Tur med vädret har vi haft dels när Värmdö kyrka, 30 juli hade friluftsgudstjänst med past.adj. Tomas Jstlund och vik kantor Mette Lindgren musicerade. Dels vid sommarfesten 9 aug vid Kanalängen. Många kom och stämningen var hög. Serveringen och loppmarknad och lotterierna gav ett fint tillskott i kassan för kommande arbeten i museet och Stockstugan. Tack allesamman. hälsningar Hasse