

Bygdevandring i Stigtomta, Skolvägen 2023-08-19, anteckningar

Innehållsförteckning

Klicka på kapitelrubrikerna nedan.

Innehåll

| | |
|--|----|
| Stenhammar, Bondeby 1:66, Skolvägen 29 | 4 |
| Lundås, Grindäng 1.2..... | 8 |
| Stensborg. Kavlinge 1.2 | 10 |
| Lindebo Bondeby 1:98..... | 13 |
| Kavlinge 1:4 och 1:5 | 13 |
| Gustafslund, Kavlinge 1.3..... | 22 |

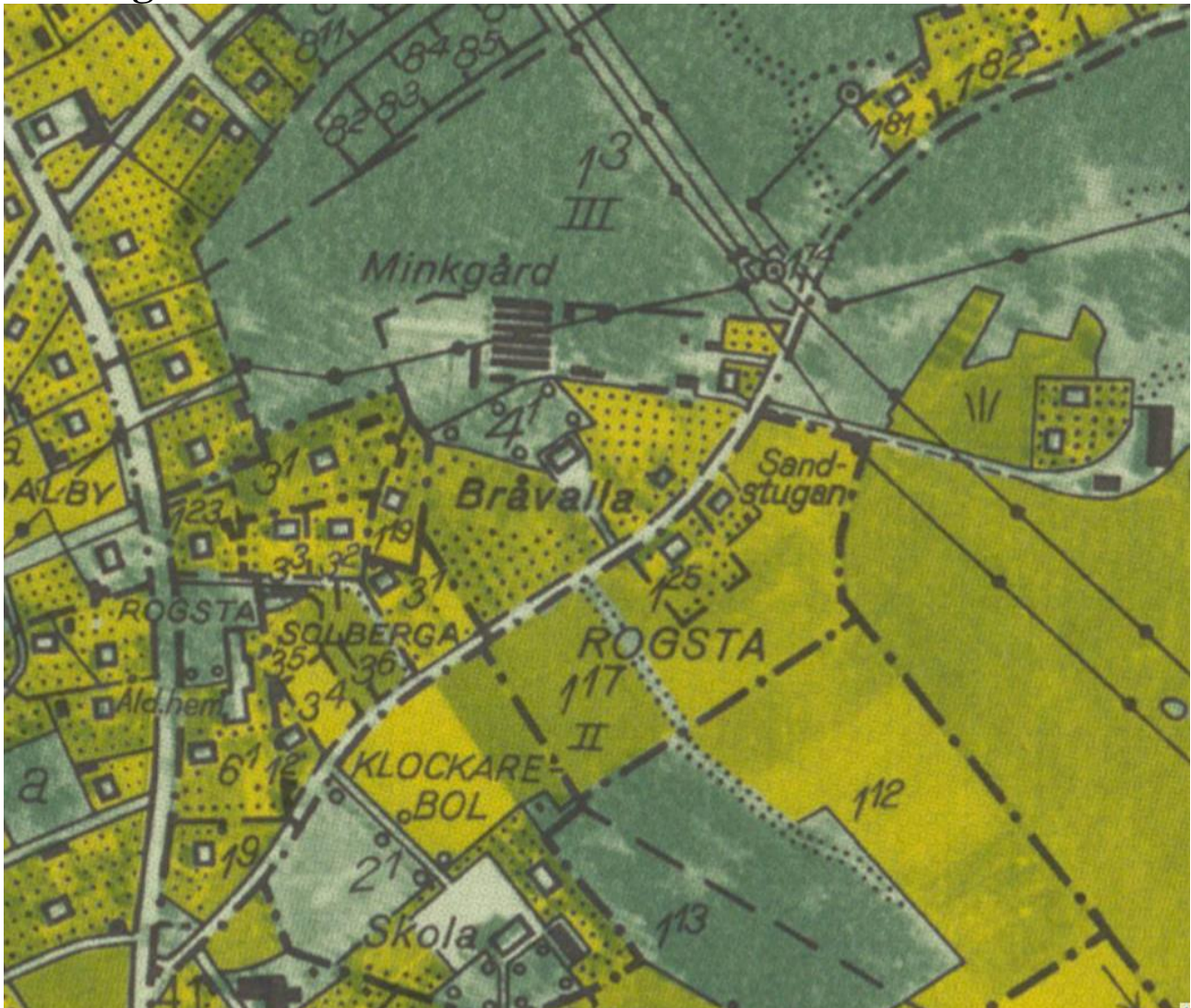
Skolvägen flygfoto 1960



*Skolvägen
flygfoto 1960*

Skolvägens infart har senare gjorts om till vinkelrät mot Nykyrkavägen.
Klicka gärna på [Flygfoto 1960](#)

Skolvägen karta 1958



Ekonomisk karta 1958 över ungefär samma område som fotot ovan.
Klicka gärna på [Ekonomisk karta 1958](#)

Stenhammar, Bondeby 1:66, Skolvägen 29

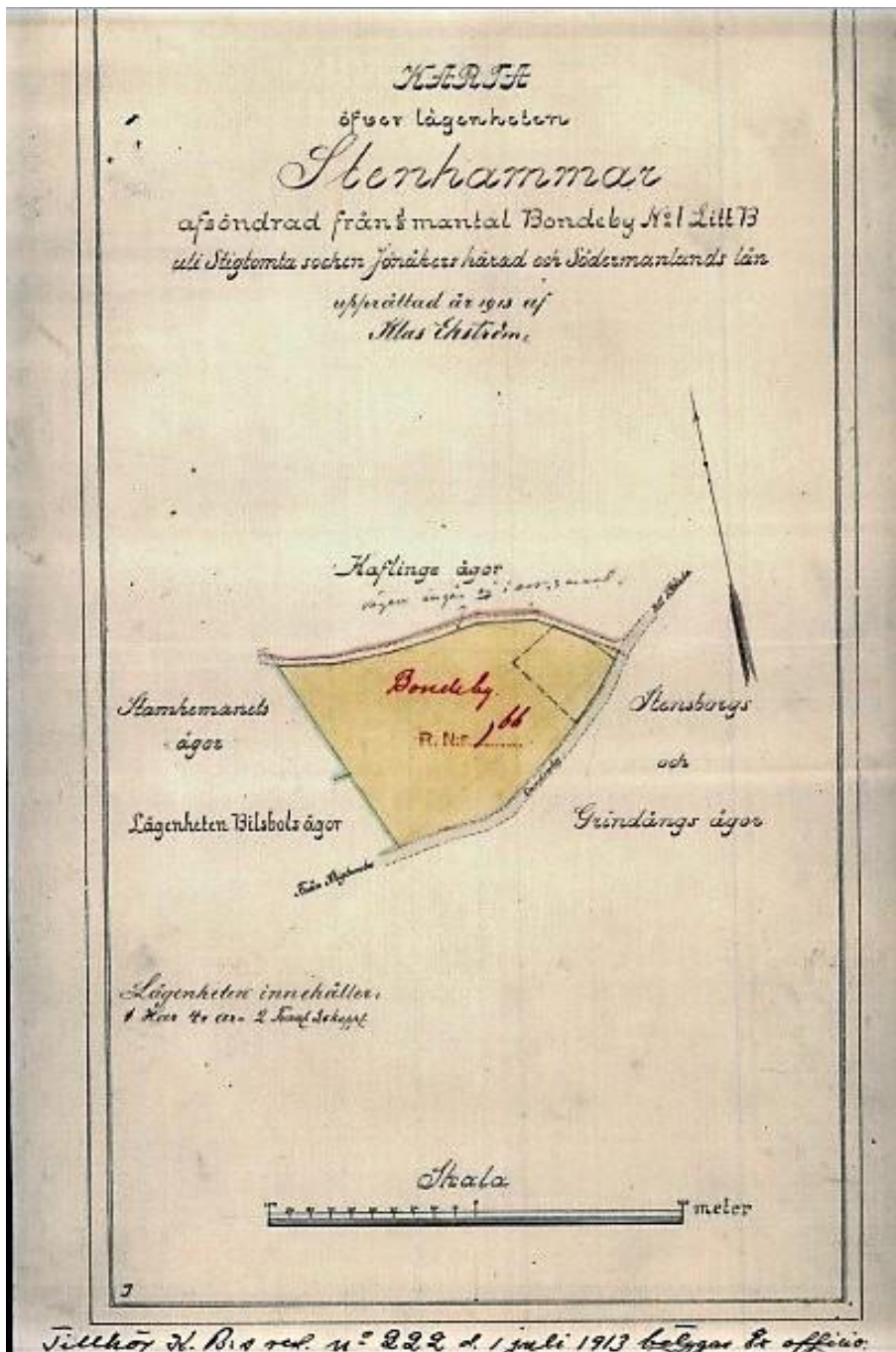


Foto Birgitta Falkeborn 2023

Stenhammar avstyckades från Bondeby 1913.

Innehåller 1 ha och 4,4 ar enligt köpebrev mellan säljaren i Bondeby 1, Herman och Agda Keventer och köparen August Andersson i Lundby, (Bärbov. 9)

Byggt omkring 1912. Då flyttade August Andersson, f 1854, in med hushållerskan Agnes Eriksson, f 1887. August avled 1923 och då blev det nya ägare två familjer där hustrurna var systrar.





August Andersson var son från Bondby, senare vid Grindäng. Han bodde också en tid i Amerika, mellan 1872-1910, då han återkom till Stigtomta och Lundby. Därefter ägde han Lundby en kort tid. 1913 köpte han Stenhammar och flyttade dit. Därefter Fridhem och så småningom tillbaka till Grindäng, där han kallas svåger till Hallberg. Augusts syster Anna Sofia var gift med Richard Hallberg.

En notering om August i kyrkboken lyder ”Äktenskapsledigheten oattesterad 1880-1910 16/9 då han vistats i N. Amerika. Sv. Undersåte 21/1 1911”. Intressant öde, vad hände i Amerika?

Stenhammar ägs av August som har en hushållerska, Agnes Eriksson f 1887 i Svärta. Dessutom bor f d hemmansägaren Klas Robert Karlsson, f 1865 och hans hustru Klara Matilda Gustafsdotter här mellan 1915 och 1916.

1920 bor August kvar och har en ny hushållerska Hedda Sofia Andersson, f 1856 i Stigtomta. Här bor nu också en f d handarbetslärarinna Eufrosyne Emilia Charlotta Schwalbe, f 1852 i Björkvik.

Den 6 februari 1923 dog August och hans hushållerska flyttade 12 november till Nykyrka. Handarbetslärarinnan Schwalbe flyttar in vid Björkhem nr 1, Hallavägen samma år.

1922-23 ny ägare Johan Erik Nilsson, f 1884 i Tuna, först benämnd arrendator. Hustru Hedda Sofia, f 1887 och dotter Signe Sofia, f 1915.

1922-23 ny ägare Ernst Viktor Karlsson, f 1884 i Stigtomta, också kallad arrendator. Hustru Ida Charlotta, f 1884, dotter Maria Charlotta, f 1909 och son Erik Ivar, f 1920. Ida Charlotta gifter sig med Axel Litzell och får en son Axel Lennart 1929.

Äger de båda varsin hälft? Båda familjerna bor kvar 1925 – 1930. Tvåfamiljshus på 1930-talet.

Under åren 1931-1941 omspänner församlingsböckerna många boende.

Nu är endast en ägarfamilj noterad nämligen:

1931 Direktör Albin Edvin Lindkvist, f 1887 i Lund, med familj.

Därefter 1938 Förvaltare Sten Ludvig Skjöld, f 1900 i Nyköping Ö. Hustrun Greta Maria f Olsson 1893 i Forssa. Hon är småskollärare i Nyköping. De flyttar ut till Nyköping Ö i december 1942, sedan åter 1943 och till sist till Ringvägen 13, 1944-10-24.

1944, ny ägare f hemmansägaren John Karlsson, f 1900 i Runtuna, med hustrun Astrid Nilsson, f 1903 i Runtuna. Någon ko, gris och höns fanns. John var lantbrukare och kom till Runtuna. Det

[Innehållsförteckning](#)

berättas att Astrid var mycket omtänksam och mån om John. De hade en fosterpojke som hette Harry.

1972 köper Eva och Ben Abdelkader fastigheten, tre barn, Sara, Jenny och Mattias. Jenny hörs ibland i SR P1 i programmet Tankar för dagen, berättar Siv Johansson. 1990 är de fortfarande ägare.

Idag, 2023, bor Magnus Gunnarsson och Stina Vertergård här.

Översiktsbild

Gustafslund t v. I mitten Kavlinge lada. T h om vägen Kavlinge, både lilla och stora huset. Stenhammar i bildens mitt, ett ljust hus, och något närmare häråt Bilsbol. T h Stallösa. Del av hel samhällskarta 1935-36.



Lundås, Grindäng 1.2

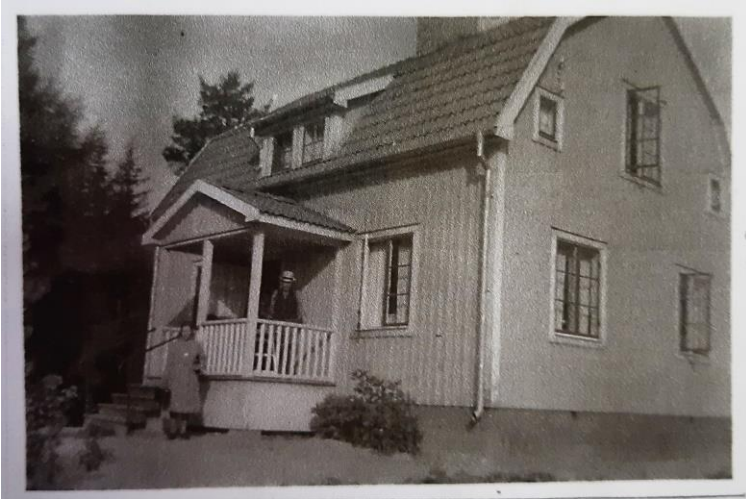


Lundås 2023, foto Birgitta Falkeborn



Karta från 1866 där planering finns för tomten Lundås, Grindäng 1.2

Marken blev avstyckad från Grindäng. Vid sök på Lantmäteriet fanns ej Grindäng eller Lundås att hitta bland de sparade kontrakten där. Grindäng ägdes först av Tistadgodset men i församlingsboken 1925-30 ändras Arvid Hallberg från arrendator vid Grindäng till hemmansägare.



*Lundås. På trappan Arvid Hallberg, nedanför står Edit H.
Foton från Agneta Johansson.*



Anna och Arvid Hallberg

Lundås byggdes till Arvid och Hilda Hallberg på 1930-talet. Tvåfamiljshus som var undantagsstuga från Grindäng. Arvid och Hilda hade fyra barn, Elna, Anna, Signe och Edith. Troligen byggt av snickaren August Hjalmar Johansson f 1896, som bodde där till 1933. Sedan var det ett antal olika boende under tiden fram 1942. Då flyttade de nya ägarna, Arvid och Hilda Hallberg in, arrendatorer vid Grindäng, med barnen (Elna gift 1927 fl till Ärila), Anna, Signe, och Edith. Signe Hallberg, f 1901 var 1921-22 husjungfru hos familjen Olrog vid Helgesta. 1942 såldes Grindäng till familjen Jarlö. Edith skötte korna då familjen bodde vid Grindäng. Hon fick senare arbete vid Glödlampsfabriken i Nyköping. Anna och Signe bodde och arbetade vid Grindäng.

Efter systrarna Hallbergs frånfälle stod Lundås obebott. Arvid Hallberg 1871-1962 och Hilda 1870-1939 bodde då på Grindäng.

Mellan 1983 och 2010 bodde makarna Gunnar och Gun-Marie Berg vid Lundås. De rustade huset och Gunnar anlade en stor bigård och en fin trädgård med mängder av arter.

2010 Dottersonen Oskar Svensson, uppvuxen vid Bilsbol, köpte sedan Lundås och flyttade dit med sin familj. De sålde fastigheten **2019** och flyttade till Nyköping. Gunnar och Gun-Marie Berg har skänkt många saker till hembygdsföreningen, bl a vävda alster och en serie om 16 st prydnadstillrikar, motiv jordbruksåret. En vacker vävd vepa med motiv Vasaloppet från Gun-Marie. De var aktiva i NTO och åkte också ett flertal Vasalopp.

2023 bor Sebastian Cedergren och Petra Johansson vid Lundås.



Foto från Grindäng, familjen Hallberg, dottern Anna, arrendatorn Arvid, hustrun Hilda och dottern Edith. Senare bodde de vid Lundås. Foto från Agneta Johansson.

Stensborg. Kavlinge 1.2



Stensborg 2023, foto Birgitta Falkeborn

Notering Kavlinge egor = Stensborg Kan huset ha fått namnet efter första boende Carl Johan Sten kanske?

Nämns första gången 1855-10-21, då lysning görs mellan Snickaren Carl Johan Sten, född i Nykyrka 1822-06-17 och hustrun Brita Carlsdotter, född 1820-07-03 i Bettna. De flyttar in 1855. Hon var då piga vid Skillra. Fam Sten flyttar till Kattkällan 1860.

1860 kommer skräddare Carl Gustaf Edvin Säll f 1830 i Stigtomta med hustru och två söner. De flyttar ut redan 1861 till Bondby. Under årens lopp är det flera skräddare och sömmerskor, väverskor som bott vid Stensborg.



Skräddarmästare Karl Gustav Edvard Säll f 1830-07-06 och död 1909-06-12 samt hans hustru Sofia Säll Fredriksson, f 1832-12-26, död 1905-11-15 bodde och verkade i Stigtomta. Deras gravsten finns till höger vid nedre ingången på kyrkogården.

Foto från Gravstensinventering gjord av Barbro Stålheim 2012.

1861 kommer smeden Adolf Olsson, f 1822 i Husby-Oppunda hit med hustru och son.

1862 flyttar arbetskarlen Anders Olsson Sten, f 1820 i Nykyrka in.

1864 flyttar avskedade Grenadier Olof Sten, f 1890 i Hyltinge och hustrun Maria Larsdottr, f 1791 i Gryt in från Nykyrka.

Hälftenägare 1876-1880: Arbetskarlen Anders Sten, f 1820 i Nykyrka; Pigan Carolina Andersdotter, f 1828 i Stigtomta; in från Nyberga 1875.

Hälftenägare 1876-1880: A Goglunds enka Anna Cathrina Andersdotter, f 1806. Här bor sonen Karl Erik Andersson, f 1835 och hans hustru Eva Lotta Larsdotter, f 1843 i Sköldinge samt fem döttrar.

Hälftenägare 1881-1885: Arbetskarlen Anders Sten dör 1881 och som ny ägare 1882, noteras Karl Andersson, f 1836 i Stigtomta, hustrun Kristina Kathrina Andersdotter, f 1838 i Stigtomta, två söner.

Redan 1883 ny hälftenägare: Skräddaren Adolf Fredrik Johansson, f 1856 i Bettna, hustrun Augusta Wilhelmina Gustafsson, f 1855 i Husby-Oppunda, en son och en dotter.

Hälftenägare 1881-1885: A Goglunds enka Anna Cathrina Andersdotter, f 1806, död 1881. Ingen ny ägare noterad till den här hälften.

1881-1882 kommer hyresgästen: Skräddaren Erik Johan Lindberg med familj.

Därefter Lärlingen hos Johansson, Gustav Reinhold Paulsson, f 1896 samt pigan Augusta Carolina Lönn f 1868.

1886-1895

Skräddaren Adolf Fredrik Johansson flyttar 1886 till Bettna, ny ägare noteras då vid Stensborg, Johan Gustaf Fromhold Hallman, f 1840 i Sköllersta. En hyresgäst, änkan Rosalie Charlotta Hallman är noterad. Änka efter kyrkoherden Hallman i Kila. Hon var sjuklig och uppbar pension, liksom både hennes dotter och son enligt församlingsboken. Rosalie avled 1894.

1896-1915

Johan Hallman står fortfarande som ägare, noteras nästan blind. Hans syster Margareta Hallman, f 1842 bor där också liksom en bror Knut Hallman, kallad f d direktör. (1848-1910). Pigor fanns liksom en gammal kvinna inhyses från 1911: Anna Sofia Ved från Kila, f 1859.

1916-1920

Hallman dog 1917. Ny ägare **1917** Johan August Gustafsson, f 1874 i Ludgo och hans hustru Augusta Sofia, f 1868 i Lunda. De kom från Starrlösa och flyttar vidare till Nilsborg 1920.

[Innehållsförteckning](#)

1920 ny ägare f d åkaren Karl Edvard Jansson, f 1866 i Yllerstad, Skaraborgs län och hushållerskan Maria Charlotta Gustafsson, f 1867 i Näs Skaraborgs län. Till Lilla Fäbro 1922.

1922-1929 ny ägare Karl Olof Höglund, f 1857 i Vadsbro och hustrun Amalia Johanna Kristina Höglund, f 1859 i Björsäter i Östergötland. Margareta Hallman bor kvar. (Död 1926)

1931-1941 noteras som ägare Gustaf Hjalmar Karlsson, Nylunda, Jönåker (kapitalist) Amalia Johanna Kristina Höglund Ringquist, f 1859 i Björsäter i Östergötland (död 1934).

Som hyresgäst noteras väverskan Emilia Lovisa Jansson f Eriksson 1863 i Tunaberg, d 1939

1941 flyttar in som hyresgäster:

Grovarbetaren Karl Gustaf Eriksson, f 1881 i Stockholm, med hustrun Hedvig Vilhelmina f Karlsson 1886 i Stigtomta och sonen Karl Gösta Vilhelm, f 1920. Utflyttar 1944 till Nyköping
Änkan Amanda Englund, f 1867 i Ripsa. Hon var änka efter arrendatorn August Englund från Björka Hagstuga. Tre döttrar flyttar med, Edit, Helena och Elsa. De bor kvar till 1945 då de flyttar till Emiliero, (numera Skräddaregården) Nykyrkavägen.



*Familjen Englund och Hilding vid Stensborg
1944, foto från Eva Sandström*



*Helena Englunds symaskin. Hon sydde åt
skräddare Sandén och skräddare Bellstam
vid Emiliero, numera Skräddaregården*

1942-1950

Ägare Gustaf Hjalmar Karlsson, Nylunda, Jönåker

Hyresgäster:

1944: Skogsarbetare Gösta Engström, f 1921 i Kila, hustrun Karin f Öberg 1925 i Forssa, sonen Göran f 1943 i Nyköping. 1946 flyttar de till Västerbo i Stigtomta.

1945 Ny ägare: Förra hemmansägaren Gustaf Henning Andersson, f 1871 i Stigtomta och hustrun Emma Josefina Tilander, f 1875. De kom 1948 från Skogstorp (Mårtenstorp 1.1)

Hyresgäster 1946-48:

grovarbetaren John Hjalmar Svensson med hustru Karin Lisen Frideborg och dottern Solveig Irene Frideborg. De flyttar sen till Lyckebo, Skolvägen 21

1949: Livsmedelsarbetare John Fredrik Johansson med hustrun Elin Sofia Johanson och sonen Sven Vilhelm.

1953-1985 Ägare Cementarbetare Arvid Andersson, f 1910 i Stigtomta, hustrun Anna, f 1911 i Ärla. Arvid dog 1986 och enligt Sveriges Dödbok bodde Anna kvar vid Stensborg till sin död 1998. Sedan köptes fastigheten av Lars och Maria Fellnert.

Nästa ägare blev Lise-Lotte och Peter Smith

2023 bor familjen Johan och Ulrika Zeinow vid Stensborg.

[Innehållsförteckning](#)

Lindebo Bondeby 1:98

John Karlsson från Stenhammar sålde av en tomt till Märta och Gustaf Lindqvist, som byggde huset och flyttade in 1949. Huset är ett Tunabergshus, byggt 1946. Gustaf var född 1891 i Runtuna och dog 1981 i Stigtomta. Märta föddes 1894 i V Ryd i Uppsala och dog 1981 i Stigtomta. Gustaf arbetade vid Vägförvaltningen. Sonen Lars, f 1927 var stationsanställd. En dotter Ulla, f 1929 arbetade vid Skandinaviska Glödlampsfabriken. (Hon bodde senare på Almnäsvägen 19, gift Lundholm).

1976 köpte Hans Öberg med hustrun Karin och barn fastigheten. De är duktiga orienterare allihopa.



Lindebo 2023, foto Birgitta Falkeborn

Kavlinge 1:4 och 1:5

I samlingen Gods och Gårdar 1950 finns beskrivningen om lilla huset, att det byggts omkring 1850 och stora huset 1912. Vi kan i fortsättningen kalla dem för gamla och nya. De får sedan fastighetsbeteckningen Kavlinge 1:4 resp. Kavlinge 1:5.



Lennart och Ella Eriksson Kavlinge 1.4



Arvid och Elvira Lindström Kavlinge 1.5



Foto 2023 med gamla huset och tillbyggd vinkel samt nya huset troligen tillkommet i samband med delning av fastigheten 1912-1914, se längre ned. Foto Birgitta Falkeborn

I de första husförhörslängderna (hfl) finns i trakten följande gårdar:

Kattkällan, Stallösa, Kaflinge och Grindäng. Kavlinge är alltså en av de äldsta gårdarna i Stigtomta och har säkert funnits långt innan de tillgängliga kyrkböckernas noteringar.

Från de äldsta kyrkböckerna, där gården Kaflinge nämns.

I födelsebok 1735 nämns en son Bertil född med en far som heter Nils vid Kavlinge.

I hfl nämns 1726 - 1745; Nils Ersson, Elin Olofsdotter m familj.

Därefter minst tre familjer i samma hfl. Hfl mellan 1745 och 1783 saknas

1783 och 1790: Kavlinge, Bondeby rote

Herr David Hanstedt, född 1745 med hustru och barn, pigor och drängar

1791 Sergeant Olof Ludvig Wetterberg, f 1752, hustrun Stina, född 1765, (död 1819) son Johan Gustav född 1798. Sedan soldaten Johan Gustav Wörn med hustru och tre barn

1814 kommer ytterligare en familj: Bokhållare Adolf Fredrik Aulin, f 1742 i Björkvik.

1816-1825 Wetterberg och familjen Aulin (död 1817). Soldat Wörn flyttar ut 1828.

1826-1830 Ägare Gustaf Dahlgren från 1827, hustru och två barn.

1831-1835 Kavlinge beskrivs som ”Utgärdad lägenhet på Bondby Wallersta egor och så kallade Kyrkoallmenningen”. Ägare Johan Peter Dahlgren

1836-1845, Frälse lägenhet. Nu delas Kavlinge i två ägare. Hälftenägare är Anders Goglund, f 1806 i Stigtomta med hustru och två barn.

Andra hälften ägs först av Pehr Jonsson, därefter snickaren Anders Pettersson, f 1826 i Kvillinge, hustru och barn.

1845 Kaflinge, Skattelagd Fräselägenhet, 17/128 mantal (hela)

Hälftenägare (17/256 mantal) Anders Goglund, f 1806-10-02 i Stigtomta (från Bärsta, Goglundastugan), hustrun Anna Cathrina Andersdotter, f 1796-04-09 i Stigtomta. De har två döttrar, den ena gifter sig och flyttar till Ekerö. Sonen Karl Erik Andersson, f 1835 är senare arrendator vid Malmstugan (Parkuddens första röda hus)

Anders Goglund dör 1869 och änkan Anna och dottern Anna Sofia, f 1838 flyttar då till Stensborg.

Från Stensborg flyttar 1869 Adolf Olsson in, f 1822 och hustrun Christina Charlotta Andersdotter, f 1821 i Vrena och sonen Gustaf Adolf, f 1854 i Husby-Oppunda.

Hälftenägare (17/256 mantal) Grenadier Carl Erik Gogberg, f 1816 i Allhelgona, hustrun Christina Catharina Larsdotter, f 1820 i Bettna, död i Kaflinge 1862. Mannens tre barn. Gogberg

gifter om sig 1864 med Anna Kristina Jonsdotter, f 1822 i Helgesta. De bor kvar även 1865 vid Kavlinge

1871-1890 Fortfarande äger Gogberg hälften. Den andra hälften ägs och brukas nu av smeden Adolf Olsson, f 1822 i Husby Oppunda. Han kom från Stensborg 1869. Hustrun Christina Andersdotter, f 1821 i Vrena och son Gustaf Adolf, f 1854

1891-1895

Karl Erik Gogbergs (d 1891) dödsbo äger hälften. Änkan Anna Christina Jonsdotter bor kvar. 1896 arrenderas den delen av snickaren Karl Gustaf Harlén, f 1839 i Tunaberg.

Den andra hälften ägs av Gustaf Adolf Olsson efter sin far smeden Adolf Olsson, som avled 1894. Gustafs hustru är Katarina Matilda Jonsdotter, f 1857

1896-1905

Ena hälften, 17/256-delar, ägare systrarna Matilda och Sofia Gogberg, Stockholm, änkan Anna Christina Gogberg, f Jonsdotter bor kvar. Harlén är arrendator till 1897. Ny arrendator Karl Arvid Hallberg, från Grindäng, hustru och en dotter, senare tre. (se även Lundås)

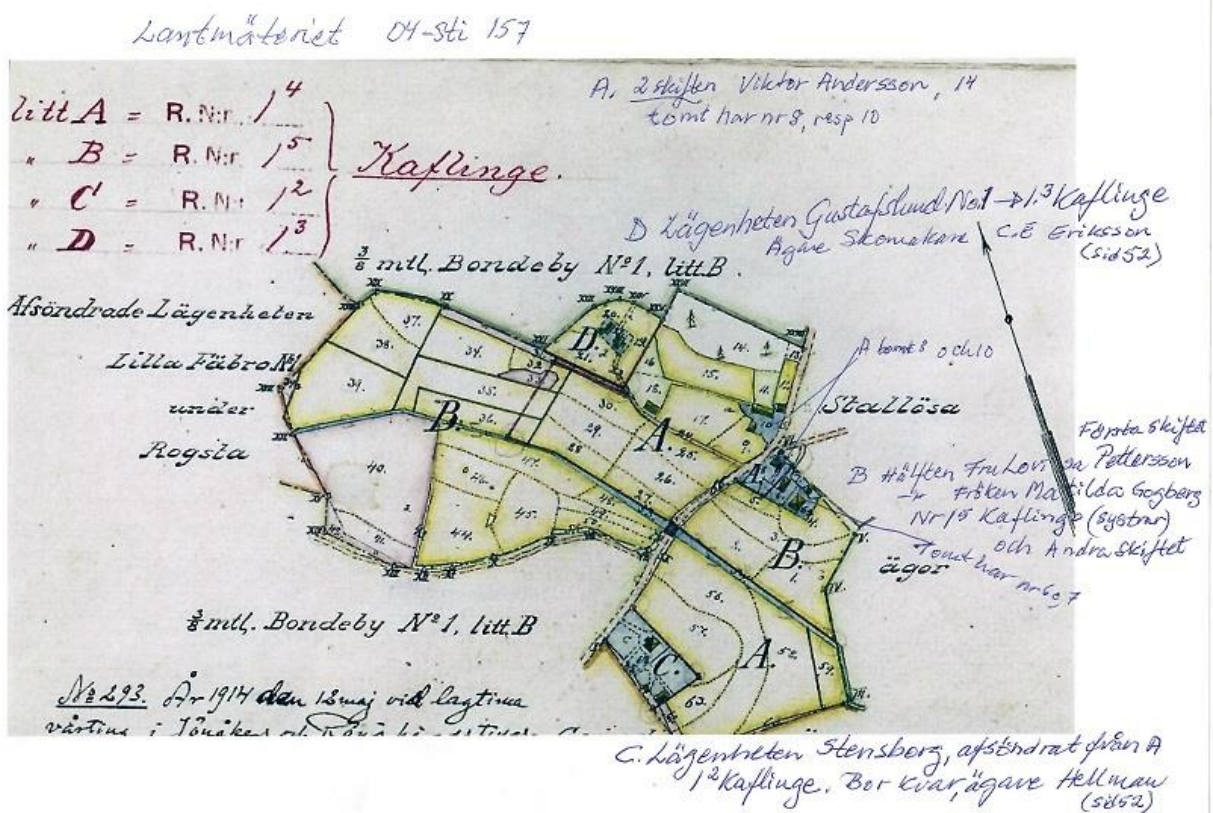
Den andra hälften 17/256-delar ägs från 1899 av skomakare Karl Erik Eriksson, f 1851 i Flen med hustru Johanna Maria Jansson, f 1856 och fem barn.

1906-1910 Samma ägare, systrarna Gogberg

1906 flyttar arrendator Hallberg till Grindäng. Ny brukare noteras A Eriksson i Starrlösa en tid, sen G V Andersson i Kavlinge

Den andra hälften ägs 1910 efter Karl Erik Eriksson, av Gustav Viktor Andersson, f 1874 i Bälinge, hustru och tre barn. De kom från Runtuna. Eriksson blir nu skriven som ägare vid Gustafslund.

Lantmäteriet laga delning 1912



I Riksantikvarieämbetets fornlämningsregister ges ingen upplysning om några fynd vid Kavlinge eller gamla husgrunder

1911-1920

NYA HUSET: Hälftenägare är systrarna Gogberg. Matilda född, 1852, kommer från Stockholm, Hedvig Eleonora, 1912.

Den andra system Sofia, född 1855, kommer tillsammans med maken, instrument-makeriarbetaren Per Gustaf Pettersson, f 1850 i Gillberga, från Kungsholm i Stockholm 1913. De hade gift sig 1903.

GAMLA HUSET: Hälftenägare Gustav Viktor Andersson, hans hustru avled 31 dec 1915, då yngsta dottern föddes, mycket sorgligt. Fem barn, den äldsta född 1904. En hushållerska anställs 1916.

1921-1924

NYA HUSET, noteras som ägt till hälften av Per Gustav Pettersson och Sofia Gogberg. Den andra hälften av arrendator Axel Leander Karlsson, f 1879 i Bärbo och hustrun Edit Kraus, f 1878 i Östergötland. En fosterson finns Eric Conny Karlsson, f 1920.

GAMLA HUSET, Gustav Viktor Andersson, han blev änklings 1915 men gifte sig 1921 med Augusta Matilda, f Ved 1867 i Kila. Hon har tidigare varit hushållerska här.

1925-1930

NYA HUSET Per Gustav Bonde Pettersson hälftenägare. Hustrun Sofia Gogberg dör 1927. Han tar efternamnet Bonde enligt uppgift ur "dopattest".

GAMLA HUSET Den andra hälften ägs av Axel Leander Karlsson till 1925 i mars då ny ägare/arrendator tillträder. Det är jordbrukare Karl August Hoving, f 1855 i Bergshammar, hustrun Kristina Lovisa Petersson, f 1864, dottern - sömmerskan Märta, f 1905, sonen – byggnadssnickaren Erik, f 1907 och dottern Tekla f 1897.

1931-1941

NYA HUSET 1:5 Nu noteras som ägare i dödsboet (1932) efter Per Gustav Bonde Pettersson, Alice Katarina och Gustav Bondesson i Sundbyberg. 1833 – 1941 bor Karl Gustaf Eriksson, f 1881 i Stockholm, fiskhandlare först och sen flygfältsarbetare vid Kungl Väg o Vatten, de flyttar till Stentorp 1941. Hans hustru Hedvig Karlsson, f 1886 i Stigtomta och barnen Edit född 1917, Karl Gösta f 1920 och Hedvig f 1922. 1941 flyttar in grovarbetaren Elis Eriksson, f 1904 i Svärta med hustrun Ebba f Johansson 1907. De flyttar till Lyckebo 1945. Därutöver några understödstagare i några år.

GAMLA HUSET 1:4 Karl August Hoving dör 1937 och sonen Erik Hoving dör 1935. Änkan Kristina Lovisa Hoving bor kvar och dottern/sömmerskan Märta skrivs som ägare. Byggnadsarbetare Ernst Björkholm, f 1891 i Bogsta, hustrun Elin Husberg, f 1890 i Svärta och tre barn hyr mellan 1935 och 1937. Från 1937 hyr Vagarbetaren Johan Rundgren, f 1876 i Lunda, hustrun Anna f Bergqvist 1869 samt dotter Anna Linnea (1906) noterad som sömmerska och en son Johan (1904), vägarbetare.

1942-1950

NYA HUSET, 1:5. Katarina och Gustav Bondesson säljer till Arvid Lindström **1945**. Lindström var lantbrukare och född 1889 i Sättersta, hustru var Elvira f 1891 i Västerlång, dottern kallades syelev, Märta, f 1924 i Sättersta. Grovarbetare Allan Svensk, f 1913 i Kila flyttar 1947 hit tillsammans med sin hustru Elsa, f 1922, dotter till Arvid och Elvira Lindström. De får sonen Lars Åke, f 1949 och Rune 1951.

Hyresgästerna Rundgren och Bergqvist flyttar till Oxelgården 1947.

GAMLA HUSET, 1:4 Hovings flyttar till Emiliero/Skräddargården, Nykyrkavägen 1945.

Ny ägare **1945** är Lennart Eriksson, f 1913 i Bettna och hustrun Ella, f Gustafsson 1920 i Bogsta. Dottern Kerstin föds 1945. Åren 1945-46 finns trädgårdshjälpen, Evert Gustafsson, Ellas bror, samt 1946-47 Sune Gustafsson. Ett hembiträde finns också 1945- 47, Elsa Hallen, f Gustafsson 1919, maken Tore, samt en dotter till henne Siv, f 1944. Den familjen flyttar 1947 till Hummelstad.

1950 – och framåt...

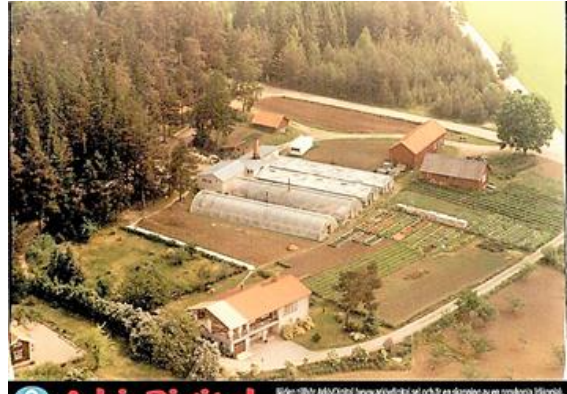
NYA HUSET, 1:5 Arvid Lindström dog 1976 och hustrun Elvira 1978. 1979 renoverades huset av

Allan (död 1980) och Elsa Svensk. Lars Åke och hustrun Kerstin tar sedan över efter Elviras död 2009 och en större ombyggnad sker då. 2023 bor Kerstin Svensk kvar.

GAMLA HUSET, 1:4 Lennart och Ella Eriksson får döttrarna Monika 1955 och Anite 1958. 2023 bor Malin Knudsen och Pierre Sjöblom där. Läs mer om Trädgårdsmästeriet längre ner.



Lennart och Ella Eriksson bygger en ny villa åt sig 1968. Här bor nu familjen Ellwyn.



Kavlinge 1978 2448 R bild 65 Arkiv Digital Släktforskningsprogram

Här följer en kort beskrivning från vår almanacka 2023:

Kavlinge, jordbruksfastighet, senare handelsträdgård, Kavlinge 1:4

1939 kom Lennart Eriksson, f 1913, till Stigtomta från Eskilstuna och drev trädgården vid Bråvalla. Han gifte sig 1941 med Elvira (Ella) Gustafsson, f 1920. I juni 1945 köpte de Kavlinge och fortsatte sitt Trädgårdsmästeri där. Det utvecklades till att bli en av de stora handelsträdgårdarna i Stigtomta. 1950 byggdes växthuset. Man hade många fasta kunder. På torget var det fem st som expedierade, onsdag och lördag. Fredagar packade man bilen och åkte till Nävekvärn och torgade. En tid drev dottern Kerstin och barnbarnet Daniel Johansson vidare handeln. Verksamheten lades ned i början av 2000-talet.

Läs mer på vår hemsida: [Berättelser om Handelsträdgårdar i Stigtomta](#)

Stormen 1969

Den 22 september drog ett oväder över Sydsverige och den 1 november kom allhelgonaorkanen, som drabbade mellersta och östra Svealand, Östergötland och Gotland. 25 miljoner kubikmeter fälldes under hösten, och alla skador av stormen värderades till ca 500 miljoner kronor, i 1969 års penningvärde.

Foton är inlämnade av Kerstin Johansson.







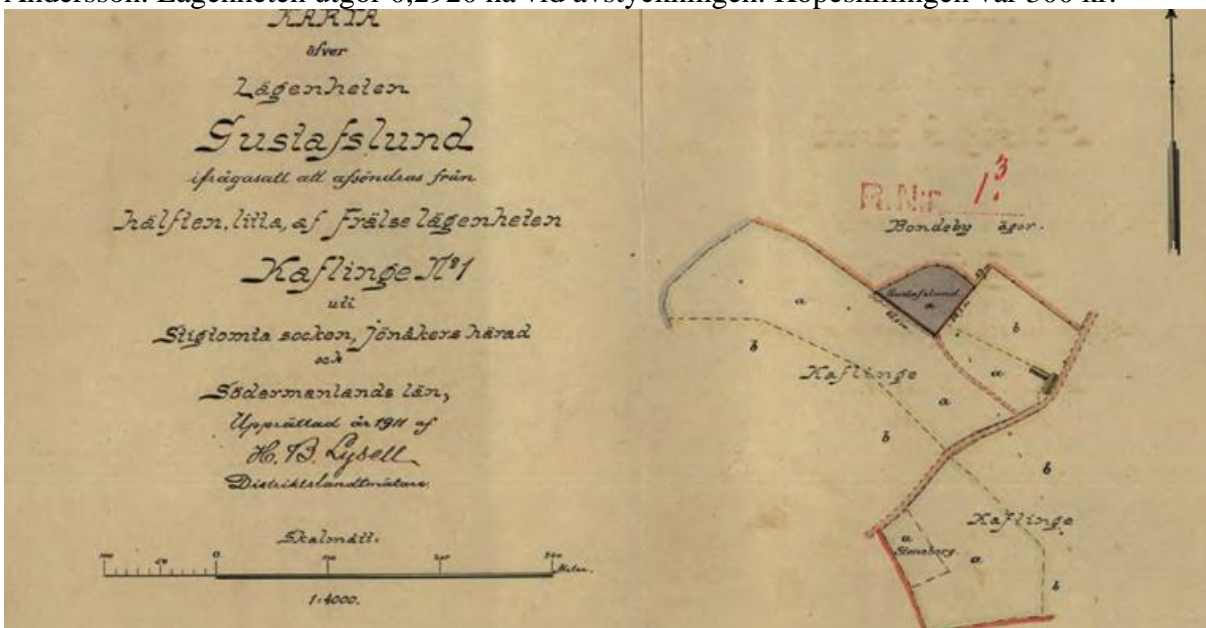


Gustafslund, Kavlinge 1.3

Gustafslund t v. I mitten Kavlinge lada. T h om vägen Kavlinge, både lilla och stora huset. Stenhammar i bildens mitt, ett ljust hus, och något närmare häråt Bilsbol. T h Stallösa 1935-36, del av hel samhällskarta.



Fastigheten avsköndras 1911 från "hälften, litt a, af Fräselägenheten Kavlinge No 1, Viktor Andersson. Lägenheten utgör 0,2920 ha vid avstyckningen. Köpeskillingen var 300 kr.



Sammandrag af

| <i>Lægenhetens navn og Ægere.</i> | <i>Turodsnings -</i> | | | | | | | |
|--|---------------------------|---------------|--|---------------|--------------|---------------|--|-------|
| | <i>Tonter, Æker o. d.</i> | | | | <i>Aug</i> | | | |
| | <i>Areal</i> | | <i>Uppskættede nings- indehold</i> | | <i>Areal</i> | | <i>Uppskættede nings- indehold</i> | |
| <i>Hektar</i> | <i>Ar</i> | <i>Hektar</i> | <i>Ar</i> | <i>Hektar</i> | <i>Ar</i> | <i>Hektar</i> | <i>Ar</i> | |
| <i>a. Hælften af Kaflinge, Viktor Anderson</i> | 3 | 49 90 | 2 | 63 46 37 | 06 | 80 | 01 | 70 - |
| <i>b. Do do Fru Lovisa Peters- son og Fruken Matilda Fogberg</i> | 2 | 07 40 | 1 | 57 16 65 | 07 | 70 | 02 | 27 50 |
| <i>c. Lægenheten Stensborg, Inspektør Fr. Hallman</i> | | 20 40 | | 14 57 14 | | | | |
| <i>d. Lægenheten Gustafslund, C.E. Eriksson</i> | | 28 60 | | 18 70 65 | | | | |
| <i>e. Samfærdede Ægere til hele skiftelaget</i> | | | | | | | | |
| <i>Summa</i> | 6 | 06 30 | 4 | 53 90 81 | 14 | 50 | 03 | 97 50 |

Avsöndring 1911

Noteringen nedan tillhör köpekontraktet och ger förklaring till delningen av Kavlinge:

Vid verkställd undersökning på marken har fränselägenheten Kavlinge No 1 i Stigtomta socken, enligt därvid lämnade uppgifter, befunnits Sämjodelad i tvenne hälfter, och har vid uppmätning och uträkning av ena hälften å kartan betecknad med a, denna befunnits innehålla en areal av 4,23 hektar.

Lägenheten Gustafslund, som är ifrågasatt att avsöndras från nämnda hälft av fränselägenheten Kavlinge No 1, innehåller en areal av 0,2920 hektar, och lägenheten Stensborg, som förut blivit avsöndrad från samma hälft, innehåller 12,9 kappland eller 0,1990 hektar, tillfölje varav lägenheterna Gustafslund och Stensborg tillsammans utgör 491/4230 eller cirka 1/9-del av ovannämnda hälft av Kavlinge No1, intygas. Nyköping den 2 september 1911

HB Lysell/Distriktslantmätare

Avskrift/ES

Vi kan nu kalla denna fastighet det nya Gustafslund, då det funnits ett Gustafslund, backstuga på Lilla Snärsbergs ägor fram till 1865. Se i slutet texten.

Här på **Gustafslund vid Kavlinge** blir **noterat 30/10 1869** ett nygift par, egare Gustaf Olsson, f 1825 i Husby-Oppunda med hustru Mathilda Charlotta Lehnberg, f 1840 i Bettna. De får en dotter 1871, som avlider endast, 6 dagar gammal. En son 1876, som blir 3 månader gammal. Till sist en son 1878 Carl Eric Gustafsson. 1900 är familjen fortfarande kvar, mannen står nu som skraddare. 1904 dör Mathilda och 1907 dör Gustaf.

Sedan hyresgäster: f d soldaten Vedén med hustru och fyra barn, f bokhållaren Gustaf Karlsson från Bärbo.

1911 skrivs så skomakaren, f 1851 Carl Erik Eriksson vid Kavlinge som ägare.

Han flyttar in 1911 med sin hustru Johanna Jansson f 1856 och tre barn.

1916 ny ägare: Stenarbetare, ägare Johan Emil Karlsson, f 1870 i Björkvik, hans syster Hilda Kristina f 1875 och systemen Augusta Charlotta, f 1860, noterad som invalid. De bor kvar och står som ägare även 1930. Johan Karlsson dör 1933 och syster Augusta 1937. Hilda Kristina Karlsson står som hushållerska och ny ägare? Manufakturhandlare Erik Hjalmar Palmberg, f 1871 i Björkvik. 1948 dör Hilda Kristina Karlsson och Palmberg blir intagen på S:a Sjukhus i Nyköping och dör där 1950.

Från Skå i Stockholm kommer 14 dec **1948** trädgårdsarbetaren Sten Algot Haglund, f 1895 i Hedvig Eleonora i Stockholm. Han är anställd hos L Eriksson i Kavlinge. Tillbaka till Stockholm 1955.

Noteringar från 1955 och framåt har inte hittats för boende vid Gustafslund. Sommarbostad? Enligt sök på Riksantikvarieämbetet finns inga fornlämningar noterade i Kavlinges område.

Gustafslund har tidigare funnits på Lilla Snärsbergs ägor.

ArkivDigital: Stigtomta (D) A1:9 (1826-1830) Bild: 201 Sida: 194

| 194 | Födelse. | | | Inflyttad | | Väner | | | 1826 | |
|-------------------|----------|------|------------|-----------|---------|-------------|-------------------|----------|--------------|-----------------|
| | År. | Dag. | Orten | År | ifrån | utan. smän. | Gärtnar. rutteri. | Gärtnar. | Rattw. gång. | För. hör. d. s. |
| Gustafslund | | | | | | | | | | |
| Gabriel Trygg | 74 | 28 | Nikolai n. | 15 | Wrona | + | + | + | - | |
| H. Greta Simonsd. | 39 | 7 | Björkv. n. | 21 | Björkv. | + | + | - | - | |
| Jon Erik Fredberg | 12 | 26 | Wrona v. | 28 | p. 82. | + | + | + | - | |
| Adolf | 26 | 5 | Stigt. n. | | | | | | | |
| Johan Fredrik | 29 | 24 | | | | | | | | |

Gustafslund, backstuga på Lilla Snärsberg fanns åren 1826-1865. (Exakt var Gustafslund låg vet vi inte.) Den var hela tiden bebodd av den gamle grenadjären Gabriel Trygg och hans hustru Greta och där föddes deras son Adolf Trygg 1826. Adolf blev en betydelsefull person för Stigtomtaborna. Gabriel avled 1863 och hustru Greta år 1865.

ArkivDigital: Stigtomta (D) AI:16 (1866-1870) Bild: 289 Sida: 274

| | | | | | | |
|----|---------------------------|------|----------------|------------|----|--------------------------|
| 23 | Gustafslund: | | | | | |
| 24 | Olsson, Gustaf, eg. | 1835 | $\frac{21}{5}$ | Ausby Gyl. | 69 | v. Hansborg 69 |
| 25 | Fr. Math. Charl. Lehnberg | 1840 | $\frac{20}{9}$ | Betana | " | v. Betana 2 ^a |

Därefter är Gustafslund på Snårsberg struket i husförhörlängden men namnet dyker upp under Kavlinge 30/10 1869 med ett nygift par egare Gustaf Olsson med hustru Mathilda Charlotta Lehnberg.

Källor är kyrkböcker, Lanmäteriet och Historiska kartor på Riksantikvarieämbetet. Uppgifter finns också lämnade från allmänheten i Stigtomta. Kyrkböcker är ibland svårtolkade och eventuella avskriftsfel kan förekomma. Kontrollera därför om du ska använda fakta i t ex släktforskning. *Hembygdsföreningen/Eva Sandström*