

I varje dimension kan Ni få den uppsättning Trelleborgs-ringar Ni behöver.

Trelleborg Cord äro uppskattade för överlägsen slitstyrka, lätt gång och slirhindrande förmåga, egenskaper, i vilka de icke överträffas av något annat märke.

När Ni härnäst skall sätta på nya ringar köp då



TRELLEBORG CORD MED T-NABBAR

TRELLEBORGS GUMMIFABRIKS AKTIEBOLAG
Stockholm TRELLEBORG Göteborg

Stigtomta Cementvarufabrik - Stigtomta

Riks. 25 Stigtomta ☞ ☐ ☐ ☐ Riks. 978 Nyköping.
Cementrör, Kulvertar, Brunnar, Brotrummor, Cementhålstén, Cementtaktegel m. m. — — Infordra offert!

TELEFONKATALOG

ÖVER FLENS, GNESTA, KATRINEHOLMS & NYKÖPINGS

Utdelas gratis.

TAXEOMRÅDEN.

1926—1927

Byggnadsvirke Plywood, Papp, Spik & Tegel
köper Ni bra och billigt från

Tel. Hälleforsnäs 8.
Flenmo, Mellösa.

N. A. Eriksson



Lindau's
Gnesta



MARTIN LECK

— GNESTA —

Garn- och Manufakturaffär

Rekommenderas!

Välsorterat lager! Billigaste priser!

TELEFON 33.

Allt vad Ni behöver

i Trikåer & Strumpor,
Tyger & Korta Varor

köper Ni absolut bäst och billigast i
Katrineholms-Lagret

Invid Torget — Katrineholm — Riks. 249.

RIKS. 80
Rekommenderas!
Kyrkogatan 4,
Nyköping,
Katrineholm,
NYKÖPING
BILS

Ålberga Telefonstation Katalog för år 1926.

Öppet vardagar: 8-21, Söndagar 8-10, 13-16

Postadress Ålberga

13c Andersson, Mimmi, Fru, Barnmorska 4a Bergtorp, I. Carlsson 4b – Rättarebostaden . 5 Blom, Claes, Nämndeman 3 Boberg, Emil, Handlande 20 Brinell, Gunnar, Agronom, Vreta 2 Callin, S., Skogsförvaltare 4a Carlsson, Levi, Grossh., Bergtorp 4b --- Rättarebostaden 15 Eklund, Edit, Församlingssystemer 8 Ekstam, G., Handelsföreståndare 7b Gustafsviks Skogvaktareboställe 13a Hagberg, J. O., Kyrkoherde. Post adress Ålbergagård 17 Impregneringsanstalten, Telegrafverkets 10a Jansson, G. A., Ålberga kvarn 10b Johansson, C. A., Fjärdingsman, Stora Lida 7a Jonbengtstorps Skogvaktareboställe 9 Järnvägsstationen Jönåkers Härads Allmänning: 2 – Skogsförvaltare S. Callin 7b – Skogvaktaren, Gustafsvik 7a - Skogvaktaren, Jonbengtstorp 13b Kila Fattigvårdsstyrelse. Postadress Ålbergagård 15 Kila Församlingssystemer	8 Kila Handelsförening, Ålberga - Föreståndaren, Ankn. 13c Kila Kommuns Barnmorska 13a Kila Prästgård, J. O. Hagberg. Postadress Ålbergagård 16 Knutsson, Bertil, Slaktare 1a Konsumtionsföreningen, Ålberga, Postadress Ålbergagård 4c Larsson, Carl, Hemmansäg., Apaltorp 12 Nordenskiöld, Erik, Doktor, Vaxåker 18 Olsson, Hilmer, Fjärdingsman 11 Pettersson, C. G., Lantbr., Hacktorp 13b Rosenqvist, Georg, Folkskollärare, Ålberga skola. Postadress Ålbergagård 6a - Gårdskont. Postadr. Ålbergagård 19 Rylander, Hans, Snickeri, Berga 6b Sederholm, G., Godsägare, Ålberga Gård 17 Telegrafverkets Impregneringsanstalt 6a Ålberga Gård, Gårdskontoret. Postadress Ålbergagård 6b – Godsägare G. Sederholm 1b - Skogvaktaren, Ålberga bruk 1a Ålberga Konsumtionsförening 10a Ålberga Kvarn och Kraftstation 13b Ålbergs Skola, G. Rosenqvist 14 Österberg, Gustaf, Redakt., Bålsjögård
--	--

Skannade bilder i original från katalogen se kommande sidor. Katalogen ägs av Margareta och Christer Granath i Stigtomta. Bearbetning Mikael Wingren, Stigtomta Hembygdsförening.

Å L B E R G A.

Vardagar 8—9. Söndagar 8—10, 1—4.

Postadress Ålberga.

- | | |
|--|---|
| 13c Andersson, Mimmi, Fru, Barnmorska | — Föreståndaren, Ankn. |
| 4a Bergtorp, I. Carlsson | 13c Kila Kommuns Barnmorska |
| 4b — Rättarebostaden | 13a Kila Prästgård, J. O. Hagberg. |
| 5 Blom, Claes, Nämndeman | Postadress Ålbergagård |
| 3 Boberg, Emil, Handlande | 16 Knutsson, Bertil, Slaktare. |
| 20 Brinell, Gunnar, Agronom, Vreta | 1a Konsumtionsföreningen, Ålberga, |
| 2 Callin, S., Skogsförvaltare | Postadress Ålbergagård |
| 4a Carlsson, Levi, Grossh., Bergtorp | 4c Larsson, Carl, Hemmansäg., Apaltorp |
| 4b — Rättarebostaden | 12 Nordenskiöld, Erik, Doktor, Vaxåker |
| 15 Eklund, Edit, Församlingssystem | 18 Olsson, Hilmer, Fjärdingsman |
| 8 Ekstam, G., Handelsföreståndare | 11 Pettersson, C. G., Lantbr., Hacktorp |
| 7b Gustafsviks Skogvaktareboställe | 13b Rosenqvist, Georg, Folkskollärare, |
| 13a Hagberg, J. O., Kyrkoherde. Post- | Ålberga skola. Postadress Ål- |
| adress Ålbergagård | bergagård |
| 17 Impregneringsanstalten, Telegraf- | 6a — Gårdskont. Postadr. Ålbergagård |
| verkets | 19 Rylander, Hans, Snickeri, Berga |
| 10a Jansson, G. A., Ålberga kvarn | 6b Sederholm, G., Godsägare, Ålberga |
| 10b Johansson, C. A., Fjärdingsman, | Gård |
| Stora Lida | 17 Telegrafverkets Impregneringsanstalt |
| 7a Jonbengtstorps Skogvaktareboställe | 6a Ålberga Gård, Gårdskontoret. Post- |
| 9 Järnvägsstationen | adress Ålbergagård |
| Jönåkers Häraads Allmänning: | 6b — Godsägare G. Sederholm |
| 2 — Skogsförvaltare S. Callin | 1b — Skogvaktaren, Ålberga bruk |
| 7b — Skogvaktaren, Gustafsvik | 1a Ålberga Konsumtionsförening |
| 7a — Skogvaktaren, Jonbengtstorp | 10a Ålberga Kvarn och Kraftstation |
| 13b Kila Fattigvårdsstyrelse. Postadress | 13b Ålbergs Skola, G. Rosenqvist |
| Ålbergagård | 14 Österberg, Gustaf, Redakt., Bålsjögård |
| 15 Kila Församlingssystem | |
| 8 Kila Handelsförening, Ålberga | |

Nästkommande sidor kommer från Kila Hembygdsförenings Årsskrift 2010 årgång 21

En beskrivning i ord och bild om telefonernas historia tiden 1916 – 1962. Skriven av Berny Gustafson.

Texten förklarar också varför inte Stavsjö och Norrtorp växlarna finns med i ovanstående katalogutdrag. De var helt enkelt inte uppstartade år 1926.

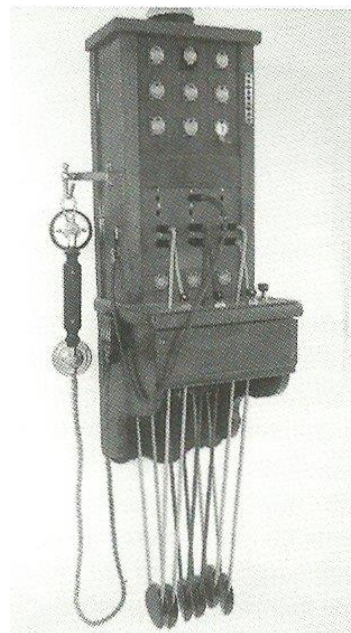
Telefonväxlarna i Kila socken

Järnvägens tillkomst och dragning genom Kila socken 1916 utvecklade ett betydande samhälle vid Ålberga station. Innan fanns här endast några få torp och gårdar såsom Finnbro, Hagalund, Peterslund och Magnehult. Med järnvägen som draghjälp byggdes det, och samhället växte fram på sydsidan av åsen, som exempelvis affären som Emil Boberg startade och som fortfarande går under namnet "Bobergs".

Telefonen kom till Ålberga i slutet på första världskriget, närmare bestämt 1917, för 93 år sen. Linjeförman Anders Jönsson var Ålberga telefonväxels första föreståndare. Abonentantalet var blygsamt och kunde räknas på ena handens fingrar.

Ordet telefon är två sammansatta ord från latin. Tele = fjärran / Fone = ljud, alltså fjärran ljud, logiskt.

Televäxlar öppnades och installerades på fyra platser i Kila socken. Ålberga station, Stavsjö bruk, Kila Skogsby och Norrtorp vid Borg. Oftast var växlarna inrymda i vanliga hushåll. Vid Lövstad i Ålberga hos Mia (Maria) och Sven Eriksson som även drev taxirörelse och bensinmack (Shell). Mia övertog växeln efter sin far Anders Jönsson 1933. Telefonväxeln vid Norrtorp fanns i smeden Ivar Lings hushåll vid Lindersberg och Kila Skogsbys växel låg vid Svansta hos Edit Karlsson.



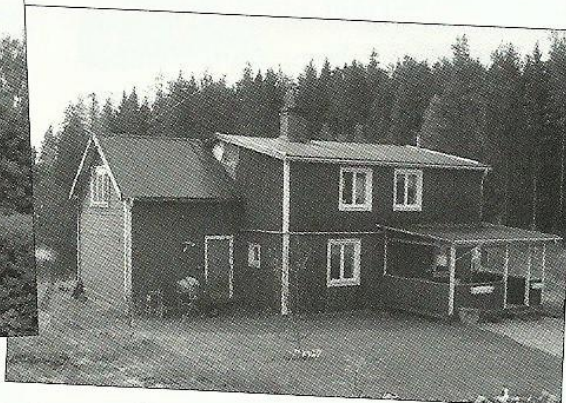
Stavsjö telefonväxel låg i gamla mejeriet (Måsen) hos familjen Norr. Walter Norr, bördig från Styrstad utanför Norrköping, övertog Stavsjö bilstation 1928 och drev därefter taxirörelse med en Chevrolet cabriolet årsmodell 1928. Walter Norr tog initiativ och samlade ett tiotal hushåll och verksamheter som visade intresse för att lösa teleabonnemang. Tio stycken var ett minimikrav från televerket för att starta en växel. Stavsjö televäxel startades 1930 och drevs av familjen Norr i bostaden och sköttes av Aina Norr fram till 1942. Automatiseringen kom tidigt till Stavsjö och "petmojen" gjorde då sitt intåg.

Stavsjöbruks verksamhet fordrade trygga kommunikationer på telesidan i sin affärsverksamhet, som var och är global. Därför blev det naturligt att luta sig åt det automatiserade Norrköping som låg närmare än Nyköping. Riktnumret blev 011 i Stavsjö och är så än i dag. Stavsjöbruk hade egen internväxel, där Elsa Andersson under många år förmedlade och kopplade samtal.

I Ålbergas fall var det Statens Järnvägar (SJ) som var den stora anledningen till att bygga en televäxel just här. De första ansökningarna och utdelade telefonnummer tillhörde affärer, företag och statliga eller kommunala inrättningar. Det fanns några få undantag där Bergtorpsgården, Apaltorp och Solbacken var privata abonnenter.

Telefonledningarna delades ofta av två eller flera abonnenter. Bergtorpsgården hade 4A/B och Apaltorp på samma tråd hade 4 C. Solbacken hade 7. Konsum (Ålberga gård) hade 1, Bobergs

livsmedelsaffär 3, Konsum Ålberga station 8. De låga numren var oftast abonnenter som anslutits tidigt, någonstans runt 1920. Många har sina grundnummer kvar som sista siffran i sitt nuvarande 5-siffriga telefonnummer, som kom med automatiseringen och "petmojen".



*Telefonstationerna i Kila:
Norrtorp, Stavsjö, Ålberga station, Kila Skogsby.*

I Kiladalens östra del vid gränsen mot Lunda mellan Hässelby och Råsta hörde de tidiga abonnenterna till Jönåkers telexväxel fram till i början på femtiotalet. Då kopplades en ny automatstation ihop med nätet som låg under Ålberga station, där Furubo, Stenta och Eriksberg var nedre gräns mot Kiladalen. Men samtliga hade postadress Ålberga.



Den nya automatstationen var också en försöksanläggning, en bland de första på den svenska landsbygden. Stationen fick namnet Lundäng. Vid Furubo bytte vi vår vevtelefon (9B) mot en helsvart telefon (även fingerskivan).

Den nya telefonen hade ett mycket speciellt knäppande ljud vid returen till noll efter slagen siffror. Inom försöksstationen användes abonnentnumret, ex 22, till Lundäng, men numret 9 om man skulle ut på linjen, som då kopplades över Nyköping. Fullt utbyggt fick Lundäng 73022.



Växestationerna blev ofta familjeangelägenheter, där även de anställda blev som en del av familjen. Vid dödperioder i teletrafiken hjälpte man till med småsysslor i hemmet. Ett barnbarn till familjen Ling vid Lindersberg (Norrköping) berättade att flickorna i växeln sydde kläder till hennes docka, när det var lugnt. "Dom stickade även ett jumperset åt mej, som blev väldigt fint".

Växeln vid Norrköping startades 1931 med sex abonnenter och lades ner i oktober 1959. Norrköping hade abonnenter i tre socknar: Kila, Lunda och Qvarsebo, vilket var ovanligt, men skapade goda kontakter över gränserna.

Växeltefonist var till övervägande del ett arbete för unga flickor, oftast den första anställningen efter sjuårig folkskola. Arbetstiden var i för- och

eftermiddagspass, 7.00-14.30 / 14.30-21.00. Sen stängde växeln för natten. Söndagarna var det öppet 08.00 – 10.00, sedan var det stängt under högmässan till 14.00, därefter öppet efter lokala överenskommelser.

Från början var samtalen korta och koncisa meddelanden, som sparade tid och krympte avstånd. Den största teletrafiken under dygnet var på förmiddagarna då aktiviteten vid företag, affärer och verksamheter öppnades, exempelvis SJ:s paketutlämning, som meddelades per telefon till mottagaren. Den andra toppen kom på kvällen när folk kom hem från sina arbeten. Växeltefonister inom televerket fick skriva på papper om tystnadsplikt. På en direkt fråga till en telefonist, om speciella händelser eller episoder som hon varit med om i växeln, fick jag till svar, "Jag tror tystnadsplikten som vi skrev på gäller än". Det kändes tryggt att veta. Jag ställde inga fler sådana frågor. Däremot frågade jag om andra delar i arbetet, som man hade nytta av. Sifferminne och en god förmåga att känna igen röster. Rösten är som ett vokalt fingeravtryck och mycket personlig. En röst i telefon kan skapa en fantasibild om hur personen borde se ut, vilket inte alltid stämmer men personen och verkligheten.





Ingrid Andersson (Olsson) vid telefonväxeln i Ålberga.

Telefonen sparade tid och steg, skapade närkontakt av social betydelse. Den yngre generationen upptäckte den nära kommunikationen, ”ringa upp och prata skit” som det hette. en kompis”, ”visst om det går fort, för det kostar pengar”. En mycket vanlig dialog när jag var ung och lånade telefonen. För att inte tala om vad det kostade att ringa rikssamtal. På vissa ställen användes telefonen flitigt. Det var allmänt känt och inget fel i det. Men en kall vinterdag när snön fallit djup hade den lagt sig i mjuka former till och med på telefontrådarna, utom på ett ställe, intill huset, där snön släppt från tråden. ”Här pratas det i telefon så telefontråden går varm så snön smälter, förstår du?”.

Många telefonsamtal har expedierats under åren på de manuella stationerna i Kila. ”Kopplingsnören” har dragits ur och anslutits till rätt kontakthål. ”Samtalet är kopplat, var så goda”. Vid Ålberga har mellan tjugo och trettio operatörer suttit i stolen framför televäxeln och kopplat telefonsamtal under de 46 åren, medan ett färre antal haft sin plats och anställning i Stavsjö, Kila Skogsby och Norrtorp. Exakt vem, när och hur många är svårt att få fram. Men en som hade lång anställning och många kommer ihåg är Siv Karlsson. Hon arbetade i två omgångar från 1947-1952 och 1957-1960.

Lönen för en ung växeltelefonist låg på 200 kr 1959. ”Men mot slutet, innan nedläggningen 1962 hade vi nog 300 kronor, Ulla å jag”. (Ulla-Britt Eriksson och Anita Elisabet Karlsson) De var de sista anställda innan telestationen i Ålberga lades ner.



Agnes Ling och Soleig Pettersson (Frank) vid växeln i Norrtorp. Foto privat.



*Mia Eriksson Ålberga, får
förtjänstmedalj.*



*Skylt Rikssamtal
och periodur.*

Den 24 maj 1962 lades telefonväxeln hos Mia Eriksson i Ålberga ner efter 46 år, en epok gick i graven. Men Mia hann med att få förtjänsttecken i guld av Televerket för lång och trogen tjänst. "Nog känns det lite vemodigt, å jag kommer att sakna mina flickor, för det har varit så roligt att alltid ha ungdom kring sig. Liv och rörelse har det också varit under alla dessa år", säger Mia Eriksson i en avskedsintervju för tidningen.

Berny Gustafson

Utdrag ur telefonkatalogen 1963

NORRTORP	
Helautomatisk station. Öppen hela dygnet. Postadress Ålberga.	
Ahnmark Gunnar bankdirektör sommarbostad	760 49
Andersson Anton cementarb. Nysätter	760 24
Andersson Edvin lantbrukare Kapptorp	760 39
Andersson Gunnar sågverksägare ..	760 52
Andersson Birger Ångstugan	760 41
Aronsson Göte lantbrukare Hällfallstorp	760 55
Arvidsson Hugo lägenhetsägare Nysätter	760 27
Johansson Tore dikningsförman Johansson Folke egendomsäg. Eriksdal Kvarsebo	760 21
Johansson David lantbrukare Brostugan	760 40
Jonasson Axel målare Lövsta	760 20
Jonsson Julius lantbrukare Nysätter	760 21

*Utdrag ur Kila Hembygdsförenings Årsskrift 2010 årgång 21.
För Stigtomta hembygdsförening 2020-09-30 / Mikael Wingren*