



Ur Hällungen 1982

Få platser i Bohuslän torde vara så väl kända och besökta som det lilla samhället Rabbalshede i Kville härad, och det beror säkerligen mest på den stora marknad, som där hålles två gånger om året och då samlar omkring 30.000 besökare. Marknaden här har mycket gamla anor, även om den inte blev officiell och införd i almanackan förrän i början av 1900-talet. Men marknaden i "Rabbasche", som det på bygdemål heter, blev ett folknöje redan vid mitten av 1600-talet, då häradstingen började hållas här på en bondgård, som också från den tiden var gästgivaregård och skjutsstation.

Namnet Rabbasche eller Rabbalshede kommer troligen av mansnamnet Rabbal, och man kan väl tänka att denne Rabbal var den förste odlaren på gården. Men på 1500-talet skriver man också ibland Rabilshede. Namnformen Rabbasche finns dock ännu kvar i 1600-talets domböcker och används fortfarande av de gamla i norra Bohuslän.

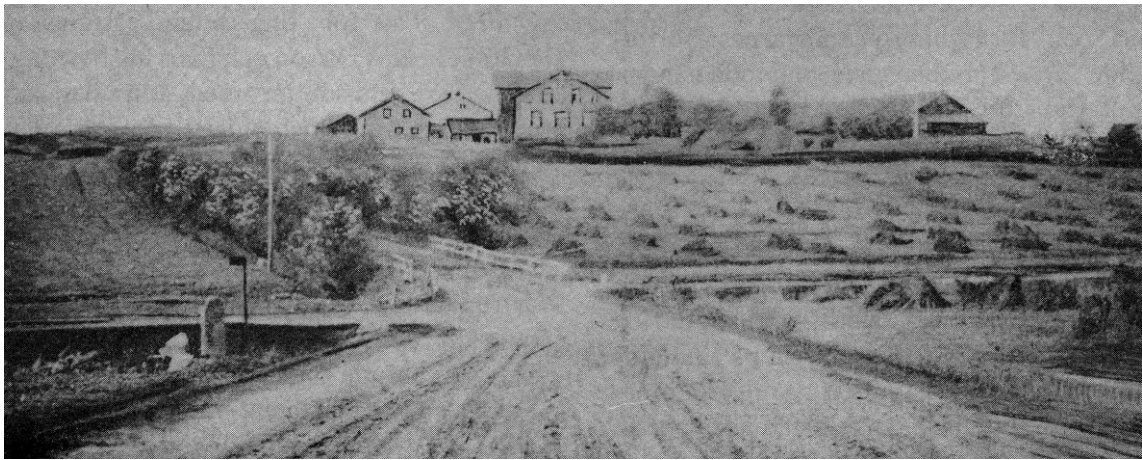
Det var till den s.k. tingsmässan som folket kom under gångna århundraden, även om man inte var instämd till tinget eller hade något annat ärende dit. Men före varje tings början skulle det hållas tingspredikan av någon av bygdens präster, och då hölls det helg. Det blev fyra gånger om året, nämligen vinterting i januari, vårting i maj, sommarting i juli och höstting i oktober. I Rabbalshede hölls ting med Kville och Bullarens härad. Och allmogen kom i regel talrikt.

Det hörde till böndernas privilegier att de fick göra sin stämma hörd på tinget, och så ville man höra om det kommit ut nya förordningar och kungörelser. Ibland ändrades ju också penningvärdet, särskilt under 1700-talet, och man måste ju följa med sin tid på alla områden. Men mest var det kanske gästgivaregårdens goda mat samt öl och brännevin, som lockade folket hit. Och att det då också utanför gästgivaregården redan tidigt förekom både hästbyten och försäljning av hästar och kanske även andra husdjur, det får man ta för givet. Rabbalshede blev känd såsom en plats där det hölls hästmarknader, ty nordbohusläningarna har alltid varit framstående hästuppfödare.

Den veterligen förste gästgivaren i Rabbalshede hette Knut Hansson, och han var kommen hit från Moo socken redan år 1663. Vid det ting som hölls i juni det året, klagar han över gästgivaregårdens ringa gräsväxt, och det skrevs följande protokoll:

"Befallningsmannen giver tillkänna att Rabbalshede är en ringa ängsgård, så att gästgivaren besvärligen året igenom kan underhålla med det foder gården giver de besökandes hästar och kreatur. Berättar därhos att strax vid Rabbalshede under den gård Solhem, som Assmund

påbor, finnes en ödegårds äng, varav årligen går till Svenneby kyrka en halv tunna malt. Samma ödegård kunde utan bemälte skattehemman Solhem vida väl sägas därifrån och läggas under gästgivaregården."



Rabbalsede gård omkring 1915. I mitten syns det gamla tingshuset som strax därefter nedrevs.

Så förordnade befallningsmannen att detta ängestycke fick läggas till gästgivaregården, men då gästgivaren året därpå skulle skörda höet blev han överfallen med hugg och slag av den förre ägaren Assmund och dennes son. Det avsades dock vid samma ting att ängestycket skulle tillhöra gästgivaregården, men som villkor uppställdes att gästgivaren måste betala den årliga landskylden till Svenneby kyrka.

Knut Hansson var gästgivare i Rabbalshede intill år 1681, då han slutade och flyttade till Dahle gård, som han sedan brukade i många år samtidigt som han var nämndeman för Kville härad. Men under Karl XII:s krig med Norge från år 1716 och några år framöver, då gästgivaregården i Rabbalshede blev ockuperad av de svenska trupperna, blev Knut Hansson på nytt både tingshusvärd och gästgivare, eftersom både häradstinget och gästgiveriet måste flyttas till Dahle gård, ett par kilometer från Rabbalshede. Gården på Dahle är ännu kvar i Knut Hanssons släkt.

Redan år 1686 hade det uppförts ett nytt gästgivarehus i Rabbalshede, där sedan också tinget hölls. Bevis för detta bygge finnes i ett domboksprotokoll samma år. Då hade nämligen konan Marta Joensdotter från Nasseröd i Svenneby socken blivit instämnd till tinget, därför att hon för tre år sedan hade fött ett barn, vars fader var dragonen Sven Gyllensten, vilken inte ville gifta sig med konan. Därför dömdes Marta att bota efter vanligheten fem daler silvermynt, men som hon intet hade att betala böterna med blev avsagt att hon skulle arbeta för sitt brott på de nya gästgivarehusen i Rabbalshede en månad på sin egen kost och där slå kalk och lera.

År 1820 uppfördes ett nytt tingshus av sten i Rabbalshede. Det hade massiva bov- och tjuvkällare och var för övrigt i gott stånd men nedrevs likväl omkring år 1915, då tinget flyttades till Hede i Tanums socken. Endast den gamla tingsklockan finns nu bevarad därifrån.

Redan år 1711 hade Karl XII infört den tidens moms d.v.s. de s.k. förhöjningspenningarna, som för kronans räkning skulle läggas på handel och samfärdsel och då även på gästgivareskjutsarna. Vid den tiden fanns en kvinnlig gästgivare i Rabbalshede, som hette Dordi Sörensdotter. Hon hade fått en stor kista placerad på sin gästgivaregård, och däri skulle

förhöjningspengarna läggas. Men det blev inte mycket i kistan, och det som inflöt tog krigsfolket med sig, varför gästgiverskan blev instämd att svara härför. Det heter i protokollet på följande sätt:

"Hustru Dordi Sörensdotter svarade att sedan krigstiden inföll hava mycket få rest denna krogen förbi eller lejt hästar, och de få penningar som före fiendens anfall voro samlade, som allenast till några få öre silver-mynt belöpa kunde, lågo i kistan vid fiendens infall, vilken fienden borttog och kistan sönderslog. Hon erbjöd sig att därpå avlägga sin ed att hon ingen penning hos sig haver eller till sin nytta använt. Efter den tiden haver här ingen kista varit till slika förhöjningspenningar, och ej heller någon rest här förbi som hästar lejt utom krigsfolket, som fara av och an med sina ärenden såsom patrullera med mera, men de njuta ju kronoskjuts."

Denna gästgiverskans berättelse om kistan och förhöjningspenningarnas borttagande år 1711 betygade nämndemännen Knut Hansson i Dahle och Bryngel Peders-son i Solhem vara helt sann, varför gästgiverskan frikändes från ansvar.

År 1726 finner vi en gästgivare på Rabbalshede som heter Sven Lundberg. Denne instämmer till tinget sina grannar Lars Larsson och Olof Nilsson i Norra Solberg, därför att de hade sålt öl och brännvin på sina gårdar tvärt emot gästgivareordningens innehåll. Dessutom hade de låtit sina kor beta på hans kornåker, så att han ansåg sig ha förlorat ett par tunnor korn.



Stångenäs hembygdsförening
Fotoarkov Sven Rydstrand

På Dahle gård hölls såväl ting som gästgiveri på Karl XII:s tid., men nu är de gamla husen borta. Foto från 1925.

Svarandena förnekade emellertid att de hade sålt något öl eller brännvin men de ville ersätta honom för djurens skada med en halv tunna korn. Därmed lät Lundberg sig nöja, och svarandena blev varnade av tingsrätten för att sälja öl och brännvin.

Hur det kunde gå till när en gästgivaregård bytte ägare framgår av följande protokoll från Rabbalshede år 1762:

"Framkom för tingsrätten gästgivaren härstädes Hans Olsson och hans hustru Magdalena Wilhelmsdotter med förmälan att som de äro gamla och ålderstigna folk samt hava svaga villkor, och de anse sig icke längre i stånd att förestå antingen gårdsbruk eller gästgiveriet här i Rabbalshede utan således giva tingsrätten till känna att de vid nästa vårfrudag vilja både bruket och gästgiveriet frånträda och detsamma upplåta till deras måg närvarande beskedlige dannemannen Olof Axelsson i Solhem, vilken om inlösen av de övriga barnens andelar i rustningsrätten vid hemmanet får överenskomma.

Och som Olof Axelsson utlät sig härmed vara alldeles tillfreds och vill för rustningsrättigheten borgen ställa samt allmänt kunnigt är att han är av god förmåga i fast som löst, så fann tingsrätten för sin del intet betänkande vid att Olof Axelsson till gästgivare i Rabbalshede antages. Som till Konungens Befallningshavandes vidare gunstiga beprövande och förordnande hemställes. - Emellertid antydades Olof Axelsson att om han på gästgiveriet undfår Konungens Befallningshavandes fullmakt och dit tillflyttar, bör han icke allenast vara sorgfällig om nödiga våningshus uppförande till de resandes härbärgerande utan ock förse sig med nödiga ätandearor och drycker till vars och ens bekvämlighet som anländer."

Den siste gästgivaren på Rabbalshede var August Kjelldehl, som år 1905 erhöll pension från staten för att han måste sluta med öl- och brännvinsförsäljning till resande. Efter bohusbanans tillkomst år 1903 hade också gästgivaregården flyttats närmare järnvägsstationen, ungefär tre kilometer från den gamla tingsplatsen.