



**- Inventering av ristningar på Ballingstorpsgården och  
Per Ols, Kviinge socken, Östra Göinge kommun-**

**KNADRIKS KULTURBYGG AB**

Rapport 2011:3

## **- Inventering av ristningar på Ballingstorpsgården och Per Ols, Kviinge socken, Östra Göinge kommun-**

Kviinge socken, Östra Göinge härad, Skåne län.

Författare Karl-Magnus Melin

Foto framsida rytteren på tapp portens insida. Samtliga foton i denna rapport tagna av författaren.

Knadriks Kulturbygg AB  
Gränsgatan 19  
291 59 Kristianstad

Telefon: 044-733 05  
Mobil: 073-342 52 65  
E-mail: norup125@hotmail.com  
ingmar.melin@telia.com

© **KNADRIKS KULTURBYGG**

<b>INLEDNING</b>	<b>3</b>
<b>SYFTE</b>	<b>3</b>
<b>METOD</b>	<b>3</b>
Cirkelgeometri	3
<b>BALLINGSTORPSGÅRDEN</b>	<b>4</b>
Tapp porten (på ritningen benämnd lilla porten)	5
Ryggåsstugan	9
Västra herberget	10
Stallet och höladan	11
Hackselogen	12
Logen	24
Undantag/brygghus med förlängning åt norr	27
<b>PER OLS</b>	<b>29</b>
Per Ols västra herberge	29
Ristning ovan dörr	29
Per Ols stuga	34
Per Ols östra herberge	34
<b>SAMMANFATTNING OCH SLUTDISKUSSION</b>	<b>34</b>
Frågor som förhoppningsvis kan besvaras framledes	35
<b>REFERENSER</b>	<b>35</b>

## Inledning

Knadriks Kulturbygg har på uppdrag av Skånes hembygdsförbund och med medel av Länsstyrelsen i Skåne utfört en inventering av ristningar och karvningar på byggnaderna i Ballingstorp. Med ristningar avses märken som åstadkommit med ett vasst redskap utan att avlägsna material. Med karvning avses märken där man med ett skärande redskap avlägsnat material till följd att karvningen syns tydligare och överlever vittring i större utsträckning på utsatta platser. Hädanefter används ristning för att beteckna båda typerna vid allmän diskussion.

## Syfte

Inventeringens syfte är att belysa ristningar och karvningar på byggnaderna och på så vis skydda dem från oavsiktlig skada vid framtida restaureringar. Dessutom vittrar vissa av de väderutsatta ristningarna och då de på sikt kommer att utplånas är det viktigt att dokumentera dessa eftersom de är en viktig del av byggnadsminnets historia.

## Metod

Systematisk okulär genomgång av byggnaderna både i dagsljus och på kvällstid för att upptäcka ett så stort antal ristningar som möjligt. Med hjälp av släpljus har det varit möjligt att tyda vissa inskriptioner som nästan är omöjliga att urskilja på dagtid. På Per Ols har undertecknad med släpljus lyckats läsa en inskription över västra ingången. Inskriptionen har vidare tolkats genom arkivforskning av antikvare Björn Rosenberg. De påträffade ristningarna har dokumenterats med kamera.

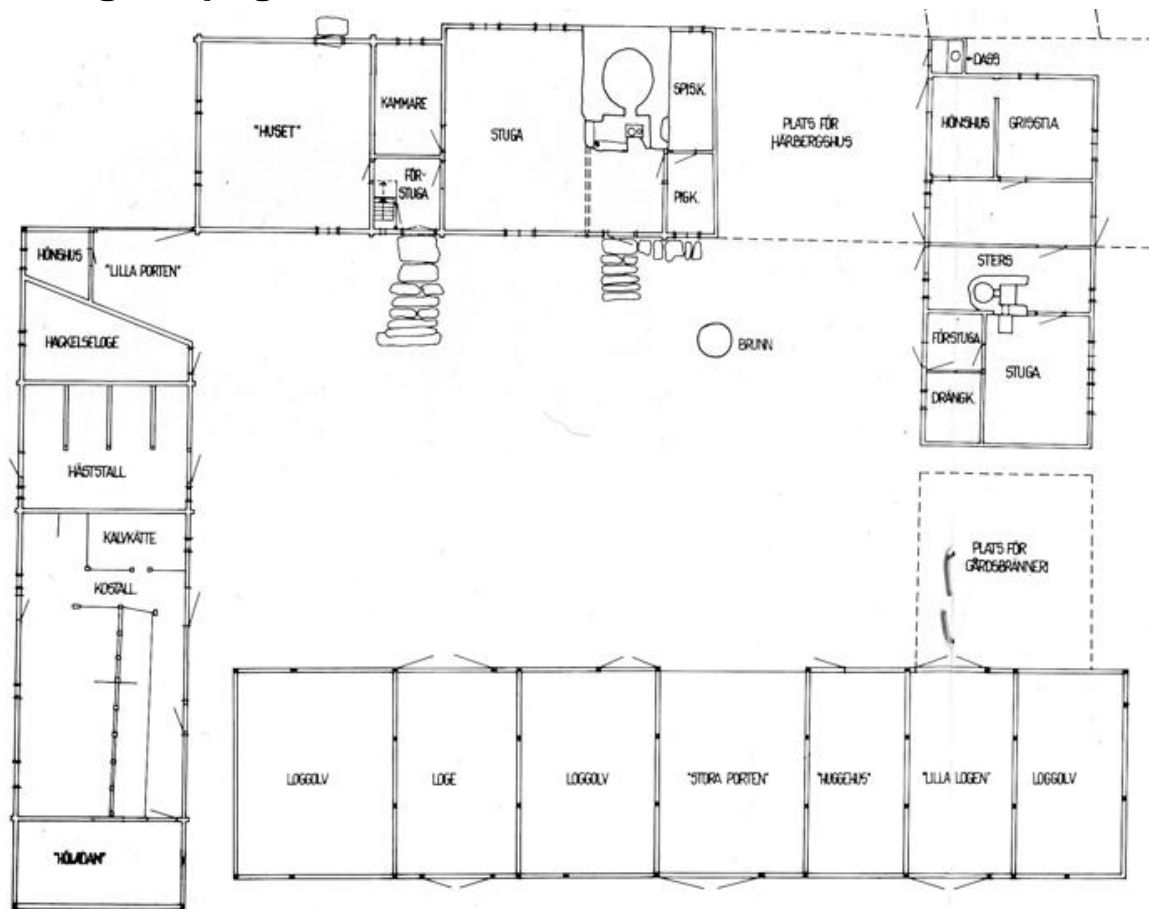
## Cirkelgeometri

Eftersom flera ristningar är av cirkelgeometrisk karaktär och Ballingstorpsgården dessutom besökts av Nils-Eric Anderson och Ulrik Hjort Lassen från Göteborgs universitet så ger jag följande citat av Nils-Eric Anderson om den 6 bladiga cirkelrosen: ”...är en cirkel där man delat periferin med radien och fått sex delar som sedan förbundits och bildar en ros med sex kronblad. Utifrån detta grundläggande mönster kan man sedan gå vidare genom att förbinda punkter och skapa andra geometriska figurer såsom trianglar, rektanglar och kvadrater med specifika inbördes förhållanden (Smith 2008). *Vesica piscis* är latin och betyder Jesus fisk. Den geometriska formen uppkommer t ex när man låter två cirklar av samma storlek lappa över varandra och cirkelperiferin skär rakt genom centrum. Det bildas då en ellipsformad figur i skärningsfältet mellan de båda cirklarna. Denna geometriska figur har inte riktigt samma självständiga funktion vid formgivningsarbete. Utan är mera ett komplement till ”daisywheel” genom att det går att konstruera vinklar och bisektriser i kombination med andra figurer.”<sup>1</sup>

---

<sup>1</sup> Lassen & Andersson 2009

# Ballingstorpsgården



### ***Tapp porten (på ritningen benämnd lilla porten)***

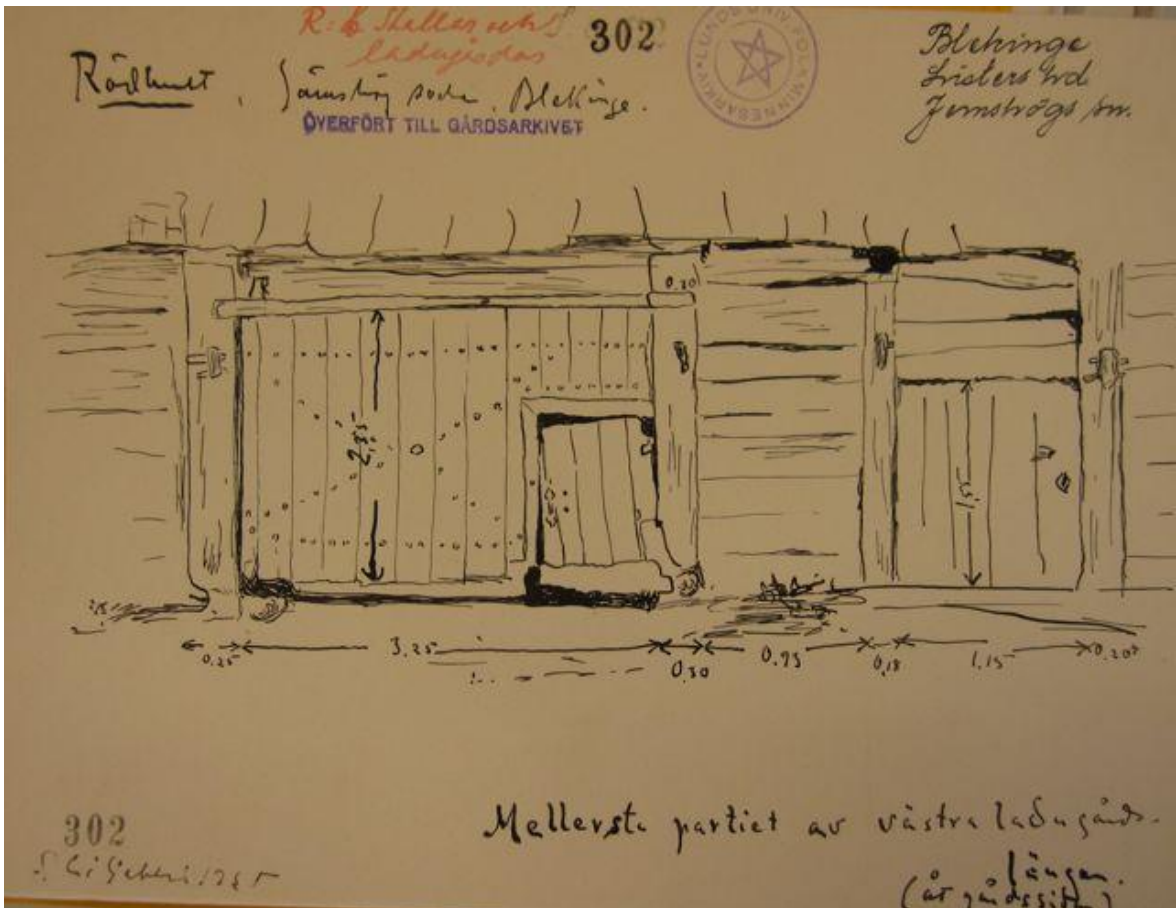


Någon har varit vänlig nog att berätta för oss vad denna typ av port kallades genom att karva in namnet tAPP PORTtIN. Denna beteckning har jag inte funnit i några svenska skrifter förutom tappport för bergsbruk där det avser något helt annat. Men i Danmark har man använt sig av detta ord för dörrar, ”tapdørr”, med samma typ av gångjärnskonstruktion som saknar järnhängslor. Förklaringen till namnet ska vara den grova tapp som finns uppe och nertill, på den plankan som är närmast väggen, och som fungerar som gångjärn.<sup>2</sup> Portens utseende med brädor fasthållna med dubbar i rader och kors är numera ytterst ovanligt. Ballingstorps tapp port är den enda undertecknad sett i verkligheten. Men troligtvis har detta inte varit en ovanlig syn förr. Exempel på närmast identiska portar finns från både Danmark och Blekinge.<sup>3</sup>

---

<sup>2</sup> Benzon 1979:15

<sup>3</sup> Zirbrandtsen 1979:25 fig 4 port från Amager, Palmqvist & Sjömar 2006:202 foto på port från Blekinge.



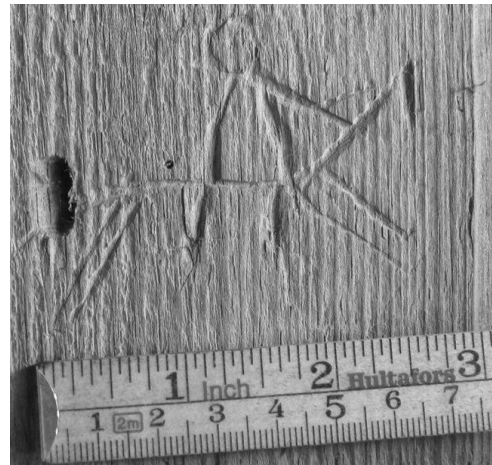
Skiss av tapp port från Blekinge från Folklivsarkivet i Lunds samlingar.



Foto tagit på karvningen tapp PORTtIN i dagtid. Observera att en spiral är karvad kring en spikskalle i bildens övre högra hörn. Under tapp PORTtIN har troligen fler bokstäver varit inkarvade men nu går endast ett H att utläsa.



På detta foto tagit sen mörkret fallit ser man ett inkarvat streck ovanför tAPP PORTtIN som eventuellt ska läsas som I.



Denna lilla ryttare finns på tapp portens insida. Hästens svans är kapad av ett flyghål som troligtvis gjorts av en husbock.





På tapp portens gångsida finns fyra pentagram. Tre syns i bildens övre kant och ett i nedre högra hörnet. Pentagram återfinns ofta på dörrar och portar och de skulle hålla det onda borta.



Ristning på portens insida "M?KB".



På portens insida finns denna ristning ”NK 1907”.

De två karvningarna M?KB och NK1907 är ”slarvigare” utförda, eller kan man säga att de andra är gjorda mer distinkt med den teknik man använder när man gör karvsnitt. Det går till och med att se på fotot av M?KB att karvningens botten är plan medan tvärsnittet på de mer distinkta karvningarna är V-format.

### ***Ryggåsstugan***

Stugan är timrad på knut med halvtimmer vars kärnsida är vänd in mot rummet. Långsidorna är på insidan klädda med liggande brädor och sålunda inte åtkomliga för inventering. Stugans ytterväggar är även inklädda. I hallen och kammaren är väggarna tapetserade och därmed inte åtkomliga för inventering.



På stugans lycketrä mot gårdsplanen finns året 1833 instämplat. T.v. året i mitten av ljuskäglan. T.h. närbild på året.



T.v. på ekräet som håller upp kåpan på eldstaden har någon karvat in ett R. T.h. I stugan finns flera ristade streck som markerar dubbens placering. På bilden kan man dessutom se att dubben har ett fyrkantigt tvärsnitt och att timret är av kantat plankformat. På stugor sitter dessa dubbmarkeringar vanligtvis på väggens insida som är hyvlad. Man har inte tagit någon estetisk hänsyn till de tydliga streck som blivit på den närmast möbelbearbetade ytan.

### ***Västra herberget***



Mot gårdssidan har någon gjort en ristning med cirkel till vänster om fönstret.



Utvändigt ovanför västra herbergets källardörr finns en ristning på en passbit där det tidigare funnits en takås för ett sadeltak som skyddat källardörren. På bilden t.v. syns passbiten överst i mitten. Till höger närbild på passbiten som har ett M inkarvat.

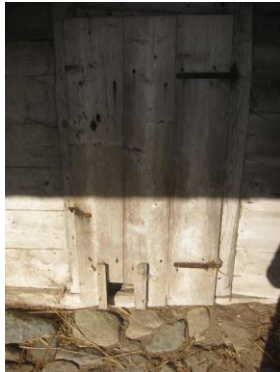
### ***Stallet och höladan***

Ristningar på västra långsidans panelbrädor, nära norra gaveln, under fönstret:



Ano 1903 o 1911 Stilen på årtalskarvningarna skiljer åt väsentligt och har troligtvis utförts av olika personer. Årtalet 1903 kan anspela på panelens uppsättande. Panelen är fäst med blank trådspik. Där årtalen är saknas dessutom locklister.





Dörren till den såkallade drängkammaren har en 6-bladig cirkelros och ett B inkarvat på utsidan.

### ***Hackselogen***

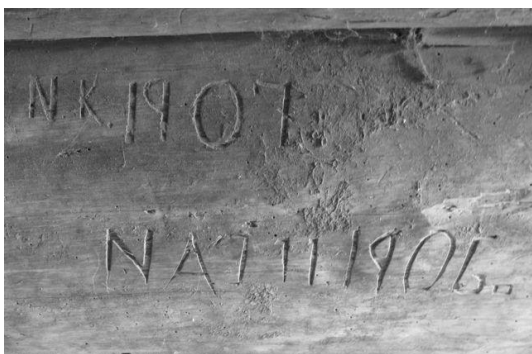
Detta utrymme har största delen av gårdens totala påträffade ristningar. Huvuddelen utgörs av initialer och årtal men även en inkarvad häst och en blomma i krukpa påträffades. Det äldsta påträffade årtalet är 1854. Huvuddelen av årtalsinskriftionerna är från 1900-talet. Den yngsta inkarvningen är från 1974 medan ännu senare ristningar finns. Årtalen avspeglar inte med nödvändighet det år inskriftionerna utfördes även om det är troligt att huvuddelen gör det. Besökare har även under andra halvan av 1900-talet skrivit namn och årtal med blyerts- och kulspetspennor. Det är troligt att det genom arkivstudier går att koppla vissa av de äldre återkommande initialerna till personer som verkat på gården. Då huvuddelen är gjorda efter att Pehr Nilsson tillträdde 1885 är det troligt att det är drängar eller andra som besökt gården som ristat in sina initialer. Mycket klotter är utfört med blyertspenna och svårt att tyda, vidare är det svårt att fånga de svaga blyertsstrecken på foto.

Alla eventuella framtida ingrepp i hackselogen bör företas av dokumentation av eventuella inskriftioner som berörs.

## Hackelselogens norra vägg



Nedan visas ett urval av väggens ristningar.

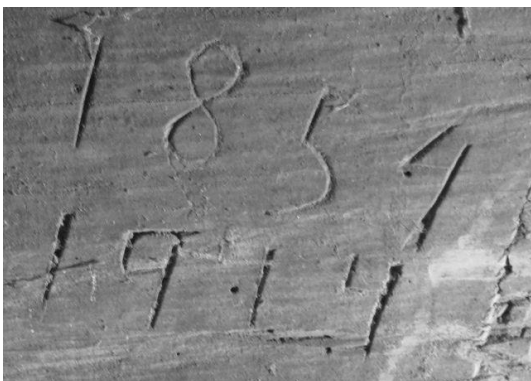




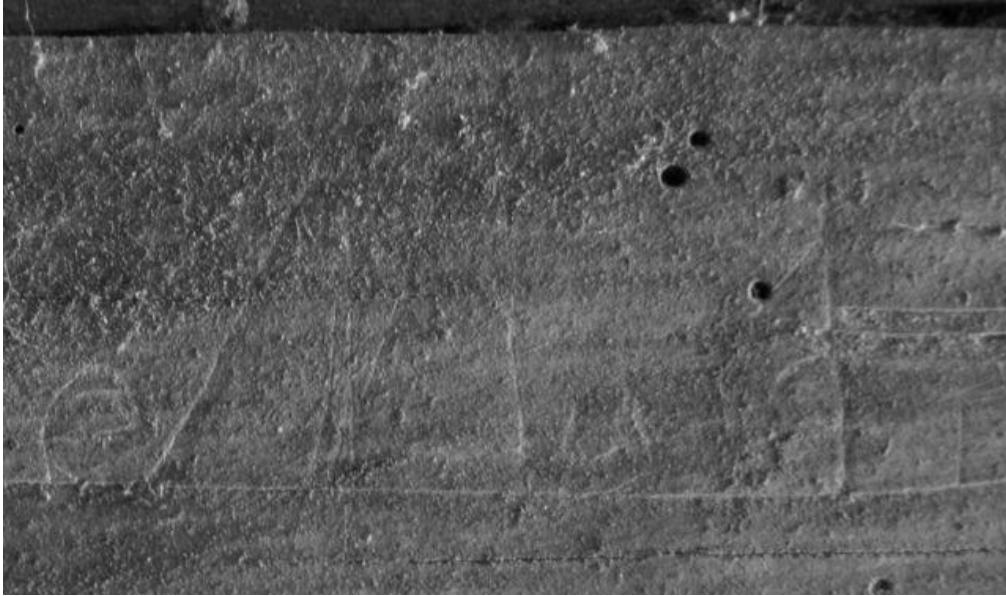
Observera att någon karvat in årtalet 1974 under initialerna NP.



På det mellersta skiftet längst till vänster är årtalet 1854.



Närbild på det äldsta påträffade årtalet 1854.



Väldigt svag ristning som börjar med ett cirkligt M nära karvningen A V 1877.







I väggens skiftesfack längst till väster återfinns bland annat några figurristningar. I övre vänstra hörnet syns en blomkruka, i övre högra hörnet en häst och året 1874, i nedre högra hörnet initialerna NSP, 1877, B, OPS.



Hästristning kanske gjord av NS 1874.

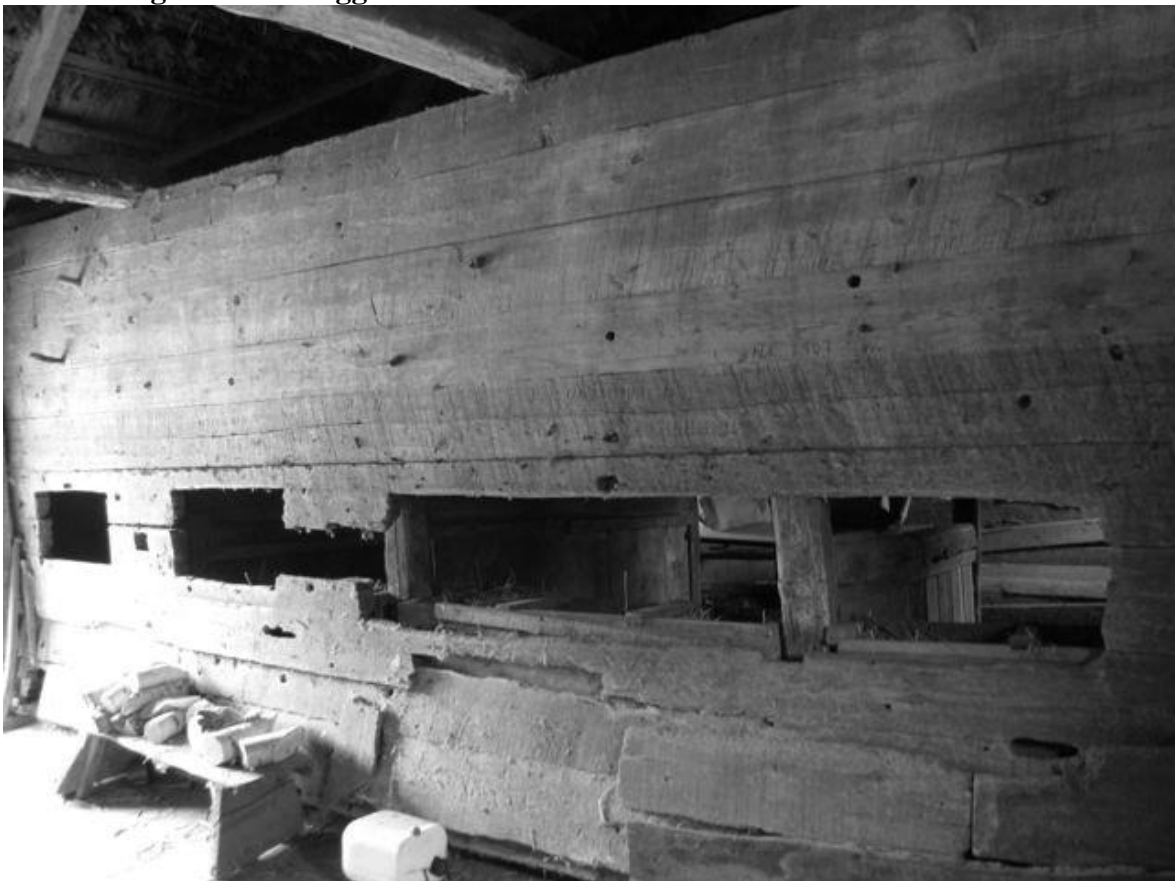


Denna avbildning av en blomma i kruk är belägen nära hästristningen. Till vänster om blommans stam står det Nils. Kanske det är en Nils S. Som är upphovsman till bägge de figurativa avbildningarna.



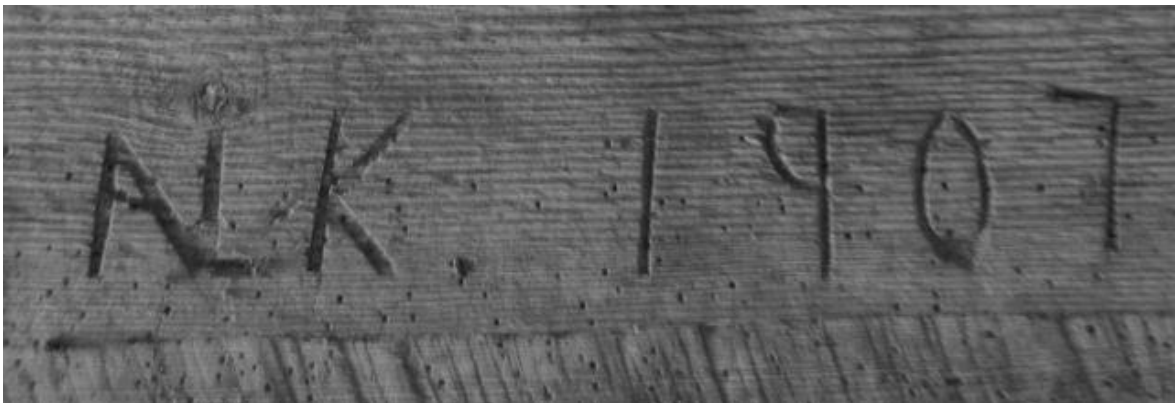
NPS, 1877, B, OPS

**Hackeselogens södra vägg**





Flertalet av ristningarna återfinns på timret ovan foderöppningen till häststallet. Timret ovanför detta har även enstaka ristningar.





ET  
ANNO 1903 NFB 1904 E  
1903 NFB 1903  
-N-

1904 E NFB  
1904 NFB





### **Kostallet**

I anslutning till kostallets norra ingång mot gårdsplanen har två invändiga karvningar påträffats. Den ena sitter ovanför dörren som vid något tillfälle höjts. Den andra sitter till vänster om dörröppningen nära kalvkätten.



I vänstra hörnet syns den andra karvningen "HP". Den längre inskriptionen är ovanför dörröppningen till höger utanför bild. Man kan se att dörröppningen vid något tillfälle förstörats då stolpen inte längre låses av lycketräet.





Inskriptionen ovan dörren lyder VS HANASKO. K:et är inkarvat i efterhand lite ovanför S:et och O:et. Något G syns ej men det kan bero på att man skrivit som man talat.

## **Logen**

Enligt traditionen ska logen vara flyttad från Hörröd i Norra Strö år 1884.<sup>4</sup> Logen är uppförd i laföre.<sup>5</sup>



Flera stolpar i loglängans genomkörspport har denna symbol ritad med rödkrita. Symbolen som finns på stolparna är en såkallad vesica piscis utförd på frihand, se ovan om cirkelgeometri. I detta fall är troligtvis funktionen att markera den sida måttagning görs ifrån då stolparna tillverkas på marken före montering. Liknande symboler har påträffats

---

<sup>4</sup> Holmgren muntligt 2009.

<sup>5</sup> Laföre är den regionala benämningen på det som i Uppsverige kallas för skiftesverk.

på en skyddad stolpe på Blåherremölla i Maglehems socken och på ett stolpverk på Hovby smedjas boningshus i norra Åsums socken.<sup>6</sup>



PNBT uppe i vänstra hörnet rakt ut från spirans ände. I undre halvans mitt I ÄT. SO och snett ovanför till vänster NN.

---

<sup>6</sup> Ulrik Hjort Lassen på Göteborgs universitet forskar om stolpverk och det är med hjälp av hans forskning som jag tolkar dessa symboler.



Troligen står bokstäverna för *Pehr Nilsson BallingsTorp*, dvs den siste brukaren.



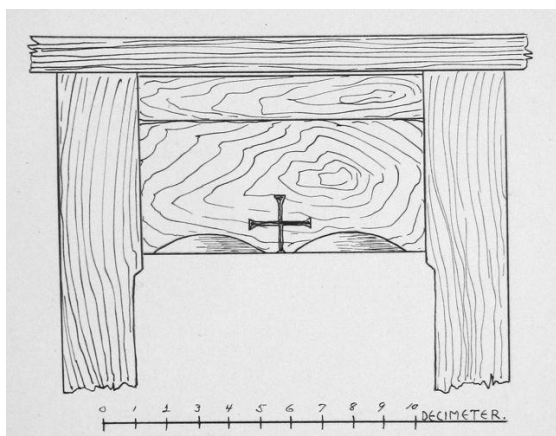
NN IÄT SO

## **Undantag/brygghus med förlängning åt norr**

Undantaget är uppfört i laföre och vid okänd tidpunkt tillbygd åt norr. Den senare tillbyggda delen är även bygd i laföre och till stor del uppförd av återanvänt material. Dörrbladet som har ett pentagram inkarvat har dendrokronologiskt daterats. De tre daterade proven kommer samtliga från den dörr som sitter på undantagets ursprungliga norra gavel. Fällningsåret för dörrplankorna beräknades hamna i intervallet 1728-1740.



Undantagets tidigare norra gavelingång innan grisstia och höns hus byggdes till. Dörrrens ytersida sett från grisstian ovanför dörren har material avlägsnats som bildar två cirkelsegment. Mellan cirklarna har ett "jacket" karvats fram. Cirkelsegmenten och jacket har avfärgats med röd slamfärg vidare har tre korsarmar av maltezertyp påmålat. Denna typ av prydnad har, med små variationer, varit spridd i Skåne och Danmark.<sup>7</sup>



Snarlikt dörröverstycke dokumenterat i Hallaröds sn av Mårten Sjöbeck. LUF:s arkiv.

<sup>7</sup> Exempel på andra gårdar finns i Clemmensen 1937.



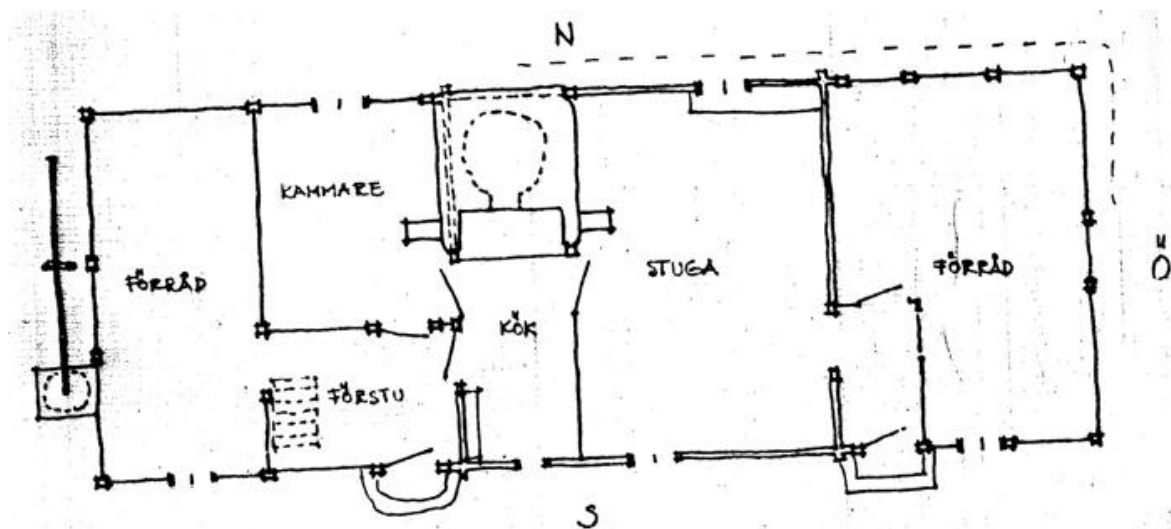
T.v Bild av undantagets tidigare norra gaveldörr, dörren vars brädor har dendrokronologiskt daterats till 1728-1740. Beslagen är av 1700-talstyp. T.h. ett pentagram med en spets neråt är inkarvad nästan rakt över nyckelbeslaget och snett nedanför gångjärnsbeslagets lökformade spets.



T.v. I undantagets stuga finns i taket en 6 bladig cirkelros.

## Per Ols

Per Ols nuvarande boningshus har fått sitt namn efter den siste brukarens far. Det befintliga boningshuset har uppförts i etapper med timmer fällt till stugan med 1812/13, västra herberget 1816 och östra herberget 1850/51.<sup>8</sup> Stugan är knuttimrad med kluvna furubålar som har kärnsidan vänd in mot rummet. Timmerväggarna som är synliga invändigt är så tätt sammanfogade att det inte går att föra in ett rakblad mellan bålarna. Bålarna är på insidan hyvlade och släta som en bordskiva.



Skiss av Christer Råsbäck i Skånes hembygdsförbunds arkiv. Ristningen ovan ingång sitter över södra långsidans västra dörr.

## Per Ols västra herberge

### Ristning ovan dörr



<sup>8</sup> Melin 2009b



Undertecknad har med släpljus undersökt inkarvningar på dörröverträet på västra herberget och kunde då utläsa följande TNS B?D. Antikvarie Björn Rosenberg kunde ge sannolika namn på de personer som åsyftades. TNS motsvarar Trued Niklasson född 1788 i Ballingstorp. Från 1807 var han gårdens brukare. 1809 gifte han sig med B?D= Bengta Andersdotter född 1791 i Bjärlöv. Deras son Anders Truedsson övertog gården 1850.<sup>9</sup> Herberget är uppfört i laföre medan stugan är timrad på knut.

**Dörren består av två halvor. Den övre delen har på insidan blyerts skrift.**



Dörren sedd inifrån. Skriften finns på övre dörrhalvans övre högra hörn.

---

<sup>9</sup> Rosenberg brevledes 2009.



Övre radens skrift är svårläst. Eventuellt står det *Herr Nilsson*, på undre raden står det *Ballingstorp 1879*. I nuläget är det inte klarlagt vem som ägde Per Ols 1879. Årtalet hänsyftar möjligen till att dörrbladen nytillverkats detta år.



Även på dörrbladet mellan förstuga och kammare finns blyertsskrift. Denna skrift har undertecknad inte lyckats tyda.





Vägg mellan farstu och kammare. Både stolpe och skiften är numrerade. Denna typ av numrering återfinns på flera ställen på byggnaderna och detta är således endast ett exempel därpå.



Ett exempel på ristning som utförts vid avmärkningen av timret. Ristningen är gjord för att visa hur djupt klon på stolpen skulle göras. Samma vägg som ovan.

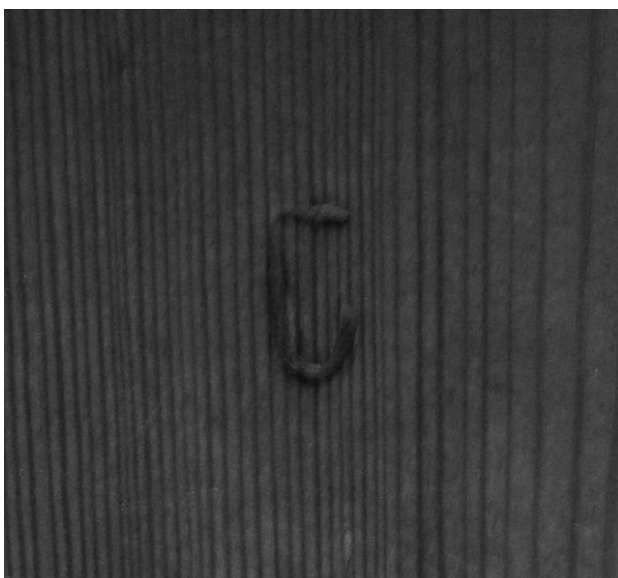


Ristningar gjorda med cirkel. Ett halvhjärtat försök till att göra en sexbladig cirkelros kan återfinnas i mitten av ringarna.

**Ristning på dörrblad mellan kammare och kök**



### **Per Ols stuga**



Inbränt spegelvänt J på dörrblad mellan kök och stuga

### **Per Ols östra herberge**

Herberget är uppfört i laföre. Inga ristningar har påträffats här.

## **Sammanfattning och slutdiskussion**

Inventeringen har gjort att ett stort antal tidigare okända ristade och inkarvade inskriptioner/figurer kunnat dokumenteras. Ett syfte har varit att genom att lokalisera dessa ristningar så ska de löpa mindre risk att oavsiktligt förstöras. Inkarvningen på tapp porten har extra stort värde då den ger oss namnet på denna typ av port som inte veterligen tidigare varit känt. Intressanta är också de markeringar gjorda på logens vagnsport som visar vilken sida som man bestämt vara utåt vid avmärkningen. Denna typ av tillfällig markering som sannolikt alla byggnadens stolpar haft har sedan länge varit borteroderade på alla stolpar vars utsida varit väderpåverkad. Sannolikheten för att detta stämmer ökar då liknande symboler påträffats på en väderskyddad stolpe på Blåherremöllas kvarndel och

på en stolpverkskonstruktion på Hovby smedjas boningshus.<sup>10</sup> Häst och pentagramristningar är relativt vanliga och anses höra samman med beskydd mot onda makter.

### ***Frågor som förhoppningsvis kan besvaras framledes***

1. Kompletterande arkivforskning kan ge troliga svar på vilka personer som utfört en del av karvningarna.

## **Referenser**

Benzon, Gorm, 1979: Gamle danske døre.  
Lindhagen, Magnus 1997: Ballingstorpsgården.  
Red Palmqvist, Lena & Sjömar, Peter, 2006: August Holmbergs byggnadslära.  
Zirbrandtsen, Jan, 1979: Amagermuseet. I: Red Bech, Niels, 1979: Arkitektur studier tilegnede Hans Henrik Engqvist.

Opublicerade källor:

Lassen, Ulrik, Hjort, & Anderson, Nils-Eric, 2009: Cirkelgeometrisk pilotprojekt.

Rapport fra Studierejse til Karlskrona/Broby.

Melin, Karl-Magnus, 2008: Dendrokronologisk datering av Sporrakulla. Knadriks Kulturbygg Rapport 2008:2

Melin, Karl-Magnus, 2009a: Hantverkskunskap rörande skånsk träbyggnation på landet. Intervjuer med traditionsbärare, Inventering av redskap i litteratur och samlingar. Knadriks Kulturbygg Rapport 2009:3

Melin, Karl-Magnus, 2009b: Dendrokronologisk datering av Ballingstorpsgården och Per Ols, Kviinge socken, Östra Göinge kommun. Knadriks Kulturbygg Rapport 2009:4

Melin, Karl-Magnus, 2011: Blåherremölla kompletterande uppgifter till byggnadsminnesutredning. Knadriks Kulturbygg rapport 2011:2.

Rosenberg, Björn, 2009: Brev.

---

<sup>10</sup> Melin 2011

