

Öppet för alla

*Tillgänglighet på museer
och hembygdsgårdar*



Gunnar Häger

Öppet för alla



Foto: Malin Häger

Gunnar Häger har studerat musei-
ämnen och -pedagogik samt till-
gänglighetsfrågor. Han är verksam
som tillgänglighetskonsult vid
Sveriges Hembygdsförbund och har
under de senaste åren arbetat med
en omfattande inventering av landets
hembygdsgårdar.

© Gunnar Häger och Sveriges Hembygdsförbund 2015

Redaktion och formgivning: Per Drougge

Illustrationer: Petter Engman (s. 22), Maria Paulsson (s. 31), Anders Björkman (s. 33),

Per Drougge s. 25, 38). Övriga fotografier: Gunnar Häger

Sveriges Hembygdsförbund

Box 6167

102 23 STOCKHOLM

Tel. 08 34 55 11

www.hembygd.se

Tryck: Åtta.45 Tryckeri AB 2015

ISBN 978-91-88888-00-8

Innehåll

För alla?	5
Vadå tillgängligt?	7
Vad säger lagen?	11
Hjälpmedel och åtgärder	17
Information	39

VÄLKOMMEN!
TILL
HEMBYGDS
GÅRDENS
CAFÉ

MÅN-FRE 11-19
LÖR-SÖN 11-15



KONST UTSTÄLLNING



TORD-HILKSTRÖM

1885-1968

AVBILDNINGEN AV EN AV
HANS VERK

REPRODUCERAD AV
KONSTGALLERIE

För alla?

FÖRESTÄLL DIG ATT DU och dina vänner planerat ett besök på ortens museum som just öppnat en utställning som verkar intressant. Tänk dig vidare att du har en grav synnedsättning men inte är helt blind. Ni går in, betalar er entréavgift och fortsätter vidare in till utställningen. Lokalen visar sig vara nästan helt mörklagd och belysningen består av enstaka bländande lampor. Föremålen är placerade i glasmontrar som du knappt kan se och de få utställningstexterna är i stort sett oläsliga.

Du går tillbaks till entrén och blir upplyst om att man kan låna en audioguide som hjälp för att uppleva utställningen. Audioguiden visar sig vara en mobiltelefon på vilken du förväntas knappa in en ny sifferkombination vid varje monter. Knapparna är dock alldeles för små för att du ska kunna använda dem. I stället tar du fram din egen mobil men skyltarna där det står vilket nummer man ska slå är så illa placerade att det är omöjligt att läsa dem.

En av dina vänner berättar kortfattat om utställningen. Det visar sig att föremålen i montrarna mycket väl skulle ha kunnat tåla starkare belysning och att utställningstexterna inte upptar ens hälften av det lediga utrymmet. Och med en tydlig list på montrarna hade varken du eller dina vänner behövt slå emot hörnen.

Ekot i lokalen gör att alla ljud upplevs som störande och ni blir snart trötta och bestämmer er för att gå till serveringen i stället. Men eftersom en person i sällskapet är glutenallergiker och en annan har diabetes får ni lämna museet utan fika eftersom det saknas lämpliga alternativ.

Ni är alla djupt missnöjda med museibesöket och tycker att entréavgiften varit bortkastad.

Att alla ska ha utbyte av besök på museer och hembygdsgrändar är ett rimligt krav. Ändå beskriver ovanstående vinjett situationer som både jag själv och mina bekanta upplevt många gånger – inte sällan på offentligt finansierade museer. Att komma till rätta med sådana här problem behöver inte kräva kostsamma insatser även om omfattande förändringar ibland är nödvändiga.

Någonstans måste man ändå börja och den här lilla boken innehåller tips och förslag på vad man kan göra för att öka tillgängligheten.

Vadå tillgängligt?

BEGREPPET TILLGÄNGLIGHET OMFATTAR ETT mycket stort område. Man talar ofta om fyra former av tillgänglighet: fysisk tillgänglighet samt tillgänglig information, kommunikation och verksamhet.

I den här skriften begränsas resonemanget till att enbart beröra tillgänglighet i relation till de behov som personer med funktionsnedsättningar kan ha. Det innebär att begreppet inte kommer att behandlas i relation till sådant som ålder, genus eller etnicitet.

Tillgänglighetsaspekter är ofta generella och liknande hinder förekommer i alla möjliga miljöer och sammanhang men jag kommer att begränsa mig till att tala om miljön på mindre museer och hembygdsgrändar.

Funktionshinder/ funktionsnedsättning

Vi sätter ofta likhetstecken mellan begreppen *funktionshinder* och *funktionsnedsättning* utan att tänka på att de faktiskt har olika innebörd och rymmer skilda värde-

ringar. "Funktionsnedsättning" är det ord som man i första hand bör använda eftersom det bäst beskriver det faktiska förhållandet – att en person har en nedsatt förmåga av något slag – utan att uttryckligen beskriva detta som ett problem. Ordet *funktionshinder*, å andra sidan, betonar själva problemet: att det finns ett hinder i mötet mellan människa och miljö. Begreppet *handikapp* ingår i en del sammansatta ord men bör inte användas som synonym till *funktionshinder* eller *funktionsnedsättning*.

En person med en nedsatt funktionsförmåga av något slag behöver inte nödvändigtvis uppleva några hinder – under förutsättning att miljön är tillgänglig. Oavsett om vi har nedsatt funktionsförmåga eller ej kan vi alla uppleva hinder i situationer där våra färdigheter inte riktigt räcker till.

Ungefär 20 % av alla svenskar (cirka 2,8 miljoner människor) har någon form av funktionsnedsättning. Många personer har också fler än en.

Funktionsnedsättningar kan vara mer eller mindre uppenbara för omgivningen. Den som använder rullstol eller vit käpp syns tydligt medan allergier, nedsatt hörsel, epilepsi och dyslexi är exempel på dolda funktionsnedsättningar.





Vad säger lagen?

ARBETET MED ATT ÖKA tillgängligheten har med åren fått allt större uppmärksamhet. År 1993 ställde sig Sverige bakom FN-resolutionen *Standardregler för att tillförsäkra människor med funktionsnedsättning delaktighet och jämlikhet*. Här fastläs bland annat att ”staterna skall se till att människor med funktionsnedsättning kan delta i kulturlivet på lika villkor”. Resolutionens regler har skrivits in i den lagstiftning och de regler som syftar till att personer med funktionsnedsättning ska ha samma rättigheter och möjligheter som alla andra.

<http://www.regeringen.se/content/1/c6/10/19/18/516a2b36.pdf>

En ny konvention baserad på standardreglerna undertecknades av Sverige i mars 2007 och FN:s *Konvention om rättigheter för personer med funktionsnedsättningar* ratificerades i december året därpå och trädde i kraft 15 januari 2009. Konventionen ger personer med funktionsnedsättningar samma rättigheter och skyldigheter som för alla andra i samhället.

Konventionens Artikel 30, ”Deltagande i kulturliv, rekreation, fritidsverksamhet och idrott”, slår fast att de stater som antagit konventionen ska säkerställa att personer med funktionsnedsättning ”bereds tillträde till platser för kulturella föreställningar eller tjänster, såsom teatrar, museer, biografier, bibliotek och turist-service och så långt som möjligt till minnesmärken och platser av nationell kulturell betydelse”.

Här framgår alltså att personer med funktionsnedsättningar har samma rättigheter som alla andra att delta i kulturella aktiviteter – exempelvis besök på museer och hembygdsgårdar – samt att verksamheten också ska vara tillgänglig. Detta betonas ytterligare då konventionen understryker att personer med funktionsnedsättning själva ska kunna ha glädje och behållning av ett besök eller evenemang. Dessutom påpekas att man också ska ha möjlighet att utöva kulturell verksamhet genom att förmedla den till andra.

I konventionens Artikel 9 sägs att de stater som omfattas av konventionen ska vidta ändamålsenliga åtgärder för att säkerställa att personer med funktionsnedsättning får tillgång till den fysiska miljön, transporter, information och kommunikation på samma villkor som andra. Åtgärderna, som ska omfatta identifiering och undanröjande av hinder och barriärer gäller byggnader, vägar och transportmedel, information, kommunikation och annan service. Därtill ska konventionsstaterna även vidta ändamålsenliga åtgärder för att:

- A utveckla, utfärda och övervaka tillämpning av miniminormer och riktlinjer för tillgänglighet till anläggningar och service som är öppna för eller erbjuds allmänheten,
- B säkerställa att enskilda enheter som erbjuder anläggningar och service dit allmänheten äger tillträde beaktar alla aspekter av tillgänglighet för personer med funktionsnedsättning,
- C erbjuda intressenter utbildning i frågor som gäller tillgänglighet för personer med funktionsnedsättning,
- D utrusta byggnader och andra anläggningar dit allmänheten äger tillträde med anvisningar i punktskrift och i lättläst och lättbegriplig form,
- E erbjuda former av assistans och annan personlig service, däribland ledsagare, lektörer och yrkesverksamma teckenspråkstolkare, för att underlätta tillgänglighet till byggnader och andra anläggningar som är öppna för allmänheten,
- F främja andra ändamålsenliga former av hjälp och stöd till personer med funktionsnedsättning för att säkerställa deras tillgång till information,
- G främja tillgång för personer med funktionsnedsättning till ny informations- och kommunikationsteknik (IT) och nya system, däribland internet, samt
- H främja utformning, utveckling, tillverkning och distribution av tillgänglig informations- och kommunikationsteknologi och -system på ett tidigt stadium så att de blir tillgängliga till lägsta möjliga kostnad.

http://www.riksdagen.se/sv/Dokument-Lagar/Svenskforfattningssamling/Plan-och-bygglag-20010900_sfs-2010-900/

Det kan, med andra ord, vara klokt för både museer och hembygdsföreningar att redan nu förbättra tillgängligheten och därigenom föregripa lagstiftningen i stället för att riskera onödiga kostnader i form av böter och skadestånd.

I vissa fall tar svensk lagstiftning redan nu hänsyn till frågor om tillgänglighet. Ett exempel på detta är plan- och bygglagen (2010:900) där det slås fast att en byggnad ska ”vara tillgänglig och användbar för personer med nedsatt rörelse- eller orienteringsförmåga” samt att ”hinder mot tillgänglighet till eller användbarhet av lokaler dit allmänheten har tillträde” alltid ska avhjälpas ”om hindret med hänsyn till de praktiska och ekonomiska förutsättningarna är enkelt att avhjälpa”.

Vilka hinder som ska bedömas som enkla att avhjälpa är förstas en fråga som får avgöras från fall till fall. Man får då ta hänsyn till sådant som nyttan av åtgärden, platsens förutsättningar och den ekonomiska rimligheten. Mindre nivåskillnader, avsaknad av ledstänger vid ramper och trappor samt felplacerade eller saknade dörröppnare är dock exempel på det slags enkelt avhjälpna hinder som avses i lagen.

Vid ny- och ombyggnation gäller speciella nybyggnadsregler, ibland i kombination med föreskriften om ”enkelt avhjälpna hinder”. Vid nyanläggning av allmänna platser gäller Boverkets föreskrifter och allmänna råd om tillgänglighet och användbarhet för personer

<https://rinfo.boverket.se/>

med nedsatt rörelse- eller orienteringsförmåga på allmänna platser (BFS 2011:5 ALM 2) som specifikt rör frågor om tillgänglighet på sådana.

Lagar i konflikt

För kulturhistoriskt värdefulla byggnader, till exempel fornlämningar och många av landets hembygdsgårdar, gäller lagar som kan minska platsernas tillgänglighet. Riksantikvarieämbetet, som är ansvarig myndighet inom kulturmiljöområdet poängterar dock behovet av att göra kulturarvet tillgängligt för personer med funktionsnedsättningar.



Hjälpmedel och åtgärder

FÖR ATT UPPNÅ EN godtagbar tillgänglighet på museer och hembygdsgårdar är det inte tillräckligt att bygga ramper och hissar, markera trappor och anpassa belysningen. Lika viktigt är det att man ser till att det finns hjälpmedel som gör det möjligt för personer med funktionsnedsättningar att ta del av utbud och verksamheter. I det här kapitlet presenteras ett antal hjälpmedel samt förslag på lämpliga åtgärder för att öka tillgängligheten.

Angöring och parkering

Det ska finnas minst en skyltad parkeringsplats reserverad för personer med rörelsenedsättning och som innehar tillstånd. Antalet platser som reserveras bör stå i proportion till övriga parkeringsplatser. De reserverade platserna ska ligga högst 25 men helst inte mer än tio meter från entrén. Det bör dessutom finnas en väl skyltad angöringsplats för färdtjänst och andra som ska hämta eller lämna.

MUSEUM

ÖPPET

Yttre skyltning

Hembygdsgårdar och museer bör vara väl skyltade redan på större vägar och huvudstråk. Skyltningen måste förstås anpassas efter de regler och normer som gäller i trafikmiljön men på det egna området kan skyltarna gärna designas med tanke på tillgängligheten för besökare med funktionsnedsättning.

För skyltens text bör man välja ett tydligt typsnitt och undvika kursiver. På skyltar som är avsedda att läsas på nära håll bör bokstäverna vara minst 15 millimeter höga. Det är också viktigt att skyltarna framträder tydligt mot bakgrunden samt att texten är i hög kontrast.

För att öka tillgängligheten ytterligare kan textade eller tryckta skyltar kompletteras med punktskrift, symboler i relief, pictogram, taktila kartor och talande skyltar (se nedan).

Utställningsskytning

När man väljer typsnitt bör man ha i åtanke att personer med synnedsättning har lättare att läsa sanserifer (bokstäver utan "klackar"). Personer med dyslexi, å andra sidan, föredrar ofta typsnitt med serifer eftersom dessa gör det lättare att följa raderna. Skyltar med båda bokstavsformerna är kanske mindre lämpligt men bokstävernas storlek bör vara generöst tilltagen. Detta är förstås särskilt viktigt i mörka lokaler eller då läsavståndet är stort. Också när det gäller utställningsskyltar bör man eftersträva en god kontrast. Svart text mot ljus gul eller beige botten är lämpligt.



Rockwell
har kraftiga seriffer

Helvetica
är en populär sanserif



Lättläst

Många människor har av olika anledningar svårt att läsa och ta till sig innehållet i texter som av andra uppfattas som klara och okomplicerade. Ungefär 25 % av den vuxna befolkningen i Sverige läser inte så bra som man förväntas göra när man gått ut grundskolan och man beräknar att 7-8 % av befolkningen har riktigt stora lässvårigheter.

Man bör sträva efter att tillhandahålla lättlästa texter i form av skyltar, utställningstexter och broschyrer men också som inlästa audioguider. De ska, så långt som möjligt, ge samma information som annan text men på ett enklare språk.

Pictogram

Pictogram är ett visuellt språk som bygger på igenkännbara symboler och som utvecklats för personer som saknar eller har begränsad förmåga att tala, läsa och skriva.

Taktil information

För personer med nedsatt syn är taktil information, där man "ser" och läser med fingrarna, ett alternativ. Det är därför viktigt att man förmedlar information om sina utställningar och andra verksamheter också med punktskrift, de synskadades skriftspråk.

Kartor och andra visuella återgivningarna kan skapas med hjälp av så kallad svällteknik och kompletteras lämpligen med modeller över byggnader och miljöer. Sådana modeller bör inte vara inte vara för stora men det kan vara bra att använda sig av olika färger.



Föremål som tål beröring bör inte undanhållas besökarna. Av särskilt ömtåliga föremål kan man låta framställa kopior som också kan användas i samband med visningar och föredrag utanför museet eller hembygdsgården.

Talande skyltar

Talande skyltar ger information i form av inspelat tal när någon närmar sig skylten.

Audioguider

En audioguide är en bärbar ljudspelare med vilken besökaren i sin egen takt kan spela upp information om olika platser i miljöer och utställningar.

Den lämpligaste typen av utrustning kan hantera DAISY (Digitalt Anpassat InformationsSYstem). Systemet använder sig av vanliga mp3-filer men för att kunna tillgodogöra sig alla fördelar med den här tekniken behöver man en särskild spelare, ett hjälpmedel som dock många har rätt till. Om ljudfilerna görs tillgängliga via museets eller hembygdsgårdens hemsida kan man ladda ned dem i god tid innan sitt besök.

Mindre lämplig är audioguidning som bygger på att besökaren använder sin mobiltelefon och ringer olika nummer för att få inspelad information uppläst. Att ta del av utställningar och annan verksamhet bör inte vara förenat med samtalsavgifter.

Teckentolkning

Vissa besökare kommunicerar i första hand med hjälp av teckenspråk och därför är det bra om någon eller

några i personalen behärskar detta. Till vernissager, föreläsningar och guidningar kan man också boka en skriv-, syn- eller teckentolk. Ljudsatta bildspel bör för- ses med textning.

Ledsagare och assistenter

Många personer med funktionsnedsättningar är bero- ende av ledsagare eller assistenter. Dessa bör inte be- tala avgift vid besök på museer och hembygdsgårdar.

Ledarhundar

Ledarhundar är ett viktigt hjälpmedel för många men det kan av olika skäl vara olämpligt att släppa in dem. Personalen bör därför kunna erbjuda ledsagning.

Belysning

Museibesökare möts ibland av mörka lokaler. Visser- ligen mår somliga föremål, till exempel textilier och målningar, inte bra av starkt ljus men det är också alltför vanligt att estetiska bevekelsegrunder går före tillgänglighetsaspekter. En miljöskapande belysning kan ha ett pedagogiskt värde men det är en fördel om den är reglerbar och kan anpassas efter olika behov. I entréer, butiker och serveringar, längs gångar och led- stråk, vid skyltar samt trappor och andra nivåskillnad- er är god belysning en självklarhet.

En bra belysning bör vara jämn och inte punktvis riktad för att inte blända besökaren och göra det svårt att orientera sig. En jämnt fördelad belysning ger inte heller onödiga skuggor. God belysning är viktig inte bara för dem med nedsatt syn: också personer med



hörselnedsättning ska utan problem kunna uppfatta teckentolkning, läsa på läppar samt ha full uppsikt över det som guiden pekar på.

I detta sammanhang ska också framhållas betydelsen av att brandlarm inte bara ger ifrån sig ljudsignaler utan också ljus i form av blinkande lampor.

Ledstråk

För att underlätta orienteringen för personer med nedsatt syn behövs ledstråk. Sådana kan man skapa med hjälp av gångmattor eller kontrastmarkeringar på golvet. Ett metallband i avvikande färg fungerar både som en taktil och visuell kontrast mot ett sten- eller trägolv. En billigare, enklare och mer flexibel möjlighet är att använda färgad tejp med en struktur som liknar halkskydd.

Utomhus kan trottoarkanter, markeringar i markbeläggningen samt kombinationer av olika slags material fungera som ledstråk. På gräsmattor, ängar och sandmark kan man också lägga träspänger eller bryggliknande stråk som leder besökaren till målet. Asfalt och hårt packat stenmjöl är andra möjliga underlag. Om man har ett område med många gångar är det bra om dessa har olika slags underlag. Utformningen är viktig och har stor betydelse för om dessa ledstråk blir användbara för besökare med syn- eller hörselnedsättning och även dem med barnvagn.

Alltför många ledstråk kan skapa förvirring och det är viktigt med tydlig information om vart varje stråk



leder. Bra platser att starta ledstråk är parkeringar, färdtjänstens anföringsplatser, vid entrén eller en informationstavla. Dessa inledande stråk ska alltid leda fram till en reception eller liknande och sedan vidare in till utställningar eller andra verksamheter. Ledstråken ska förstås inte leda besökaren till farliga situationer.

Ljudfyrar

I situationer där det inte fungerar med ledstråk kan man i stället använda så kallade ljudfyrar. Dessa avger ljud som skiljer sig från omgivningens och ger besökaren en utgångspunkt att orientera sig ifrån.

Att fullständigt ersätta ledstråk med ljudfyrar är inte att rekommendera. Fyrar är inte lämpliga i alla sammanhang och ska i första hand ses som ett komplement till ledstråken. Man ska också tänka på att inte placera ljudfyrarna så tätt att ljuden blandas och därmed skapar förvirring. Vidare bör man vara medveten om att ljudfyrar kan vara störande för personer som använder hörapparat.

Hörslingor

För att besökare som använder hörapparat ska kunna ta del av den talade informationen finns olika slags hörslingor att tillgå. Från en mikrofon skickas informationen via en sändare till besökaren som tar emot signalen, antingen med vanliga hörlurar eller i sin hörapparat.

I samlingslokaler och entréer är fasta slingor en bra lösning. I mindre lokaler eller om besökarna rör sig

genom flera rum eller vistas utomhus kan det vara bättre att använda bärbara hörslingor.

Dörröppnare

Automatiska dörröppnare är alltid önskvärda men inte alltid är möjliga att installera på en hembygdsgrd. På museer är de däremot en självklarhet.

Det finns flera saker man bör tänka på när man utformar och placerar dörröppnare: reglage måste vara placerade så att de är lätta att komma åt och besökaren inte får dörren på sig när den öppnas. Reglagen och de stolpar där de monteras ska också vara tydligt markerade och placerade så att de inte utgör snubbelrisk eller hinder.

Skyltställ och så kallade trottoarpratare placeras lämpligen vid sidan om gångvägar och andra stråk för att öka framkomligheten för rullstolar och minimera risken att någon snubblar över dem.

Hissar

När man väljer hiss är det viktigt att se till att den har tillräcklig kapacitet. En permobil kan väga uppemot 200 kilo; tillsammans med brukarens vikt och eventuell assistans blir vikten avsevärt större. Hissar bör också vara utrustade med dörröppnare och, om de går mellan fler än två våningar, också syntetiskt tal. Hissens storlek samt påkallnings- och manöverdonens placering är också viktiga faktorer.

Trappliftar

Om det saknas utrymme för en vertikalt lyftande hiss kan trappliften vara ett alternativ. Denna hisstyp löper på en aluminiumskena som monterats i väggen eller på stolpar. Den konstruktion som lämpar sig bäst för offentliga miljöer består av en platta på vilken man stiger eller kör upp. Trappliften bör vara av den typ där den åkande inte behöver hålla en knapp intryckt under hela färden.

Trappliften tar förstås upp en del av trappan och spärrar också ena ledstången. När man installerar en lift måste man därför ta i beaktande att den kan utgöra en snubbelrisk, särskilt för personer med synned-sättning.

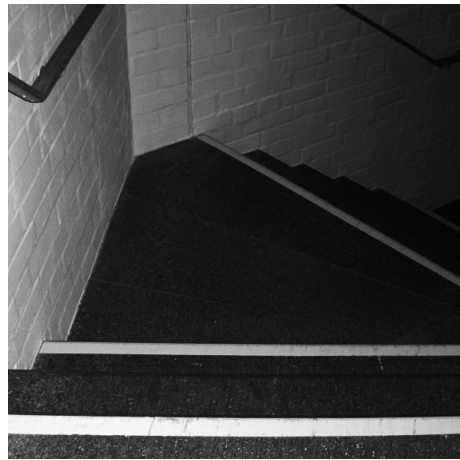


Trappor och ledstänger

Trappor ska vara kontrastmarkerade på översta och nedersta steget. Om de inte har fler än tre steg ska samtliga markeras. Som framgår av bilderna nedan är det viktigt att man strävar efter största möjliga kontrastverkan.

Man fäster markeringarna i remsor längs trappstegets hela bredd och de kan också fungera som halskydd. (Sådana behövs på alla trappsteg men, förutom på det översta och nedersta steget, ska de alltså *inte* ha kontrastfärg.)

Den lämpligaste markeringsfärgen är vanligen gult som också fungerar utomhus på vintern, då trappor kan vara täckta av frost eller tunna snölager. Om trappan är gulaktig kan man i stället använda svart



markering men då bör man tänka på att svarta rem-sor på ljust trä kan uppfattas som springor.

Alla trappor bör ha ledstänger, som stöd för dem som har svårt att gå men också som hjälp för personer med nedsatt syn. Det ska finnas ledstänger på båda sidor om trappan och för att ge fullt stöd ska de också skjuta ut minst 30 centimeter i trappans ändar. En rund profil ger bättre grepp än en kantig och dubbla ledstänger på olika höjd bidrar också till ökad tillgänglighet.

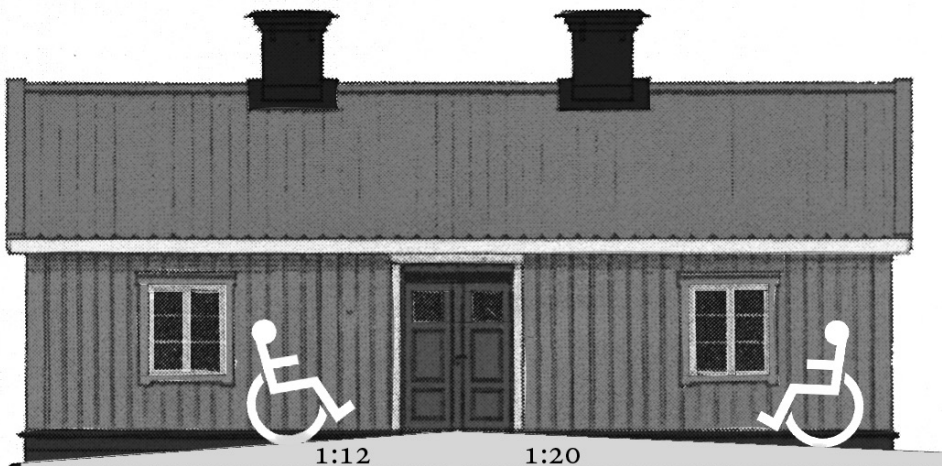


Ramper

En ramp är ett sluttande plan utan trappsteg. För god funktionalitet ska rampen ha en lutning som inte överstiger förhållandet 1:12. Detta är ett minimivärde och en lutning om minst 1:20 är att rekommendera.

Rampen bör vara åtminstone 120–130 centimeter bred eller, om den är smal och lång, förses med mötesplatser. Långa ramper ska dessutom ha ett vilplan med en lutning på högst 1:50. Vid den rekommenderade lutningen 1:20 ska vilplanen placeras var tionde meter och var sjätte meter vid lutningen 1:12.

För att vara till hjälp för både rullstolsanvändare och personer med synnedsättning ska ramperna vara



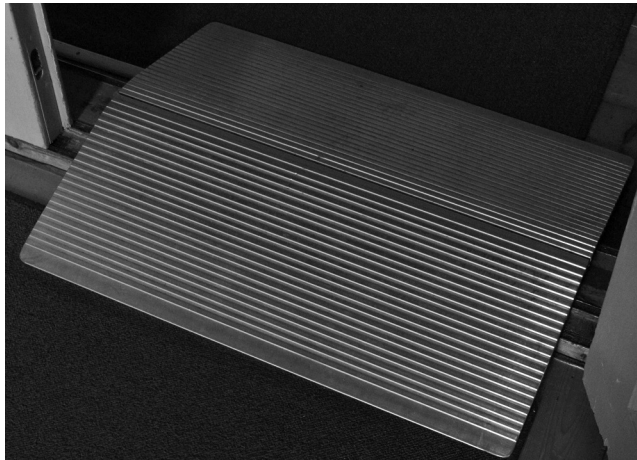
utrustade med avåkningskydd och försedda med rundprofilerade ledstänger på båda sidor.

God fästförmåga och låg halkrisk ska prioriteras när man väljer material. På träramper utomhus bör man dessutom byta halkskydd med jämna mellanrum.

Till skillnad från trappor, som bara markeras överst och nederst, ska ramperna kontrastmarkeras hela vägen med någon decimeters mellanrum. Detta visar att det rör sig om ett sluttande plan.

Trösklar

Trösklar kan i vissa fall tas bort eller konstrueras så att de går att vika åt sidan. Ett annat sätt att öka tillgängligheten är att använda tröskellister som fungerar som kor-



ta ramper med en eller ett par decimeters utskjutning på båda sidor om tröskeln. Sådana miniramper ska snabbt kunna flyttas undan så att dörrarna går att stänga.

Rullstolar och rollatorer

En vällovlig insats i tillgänglighetsarbetet är att tillhandahålla rullstolar och rollatorer för utlån.

Toaletter

Toaletter ska placeras i närheten av entréer och garderober. Dörrar och toalettstol bör markeras med en avvikande nyans.

En eller flera toaletter ska ha så breda dörrar och i övrigt vara så rymliga att man kan ta sig in med rullstol. För att uppnå bästa användbarhet bör dessa rum vara minst 220 × 220 centimeter och med toalettstolen placerad mitt på väggen. Stolen ska vara högre än standardmodellen och ha handtag på båda sidor. Dessa ska gå att fälla upp och ned var för sig med en hand samt vara försedda med toalettpappershållare. Larmknappar ska finnas inom räckhåll från stolen och vid dörren, nära golvet. Handfatet ska vara utrustat med engreppsblendare och handdukar placeras så att de går att nå från en rullstol.

I en befintlig lokal är det kanske inte möjligt att ordna en toalett med ovan angivna mått. I så fall måste man överväga andra lösningar, helst i samråd med sakkunnig.

Toaletter avsedda för personer med nedsatt rörlighet bör, i mån av utrymme och resurser, vara avskilda



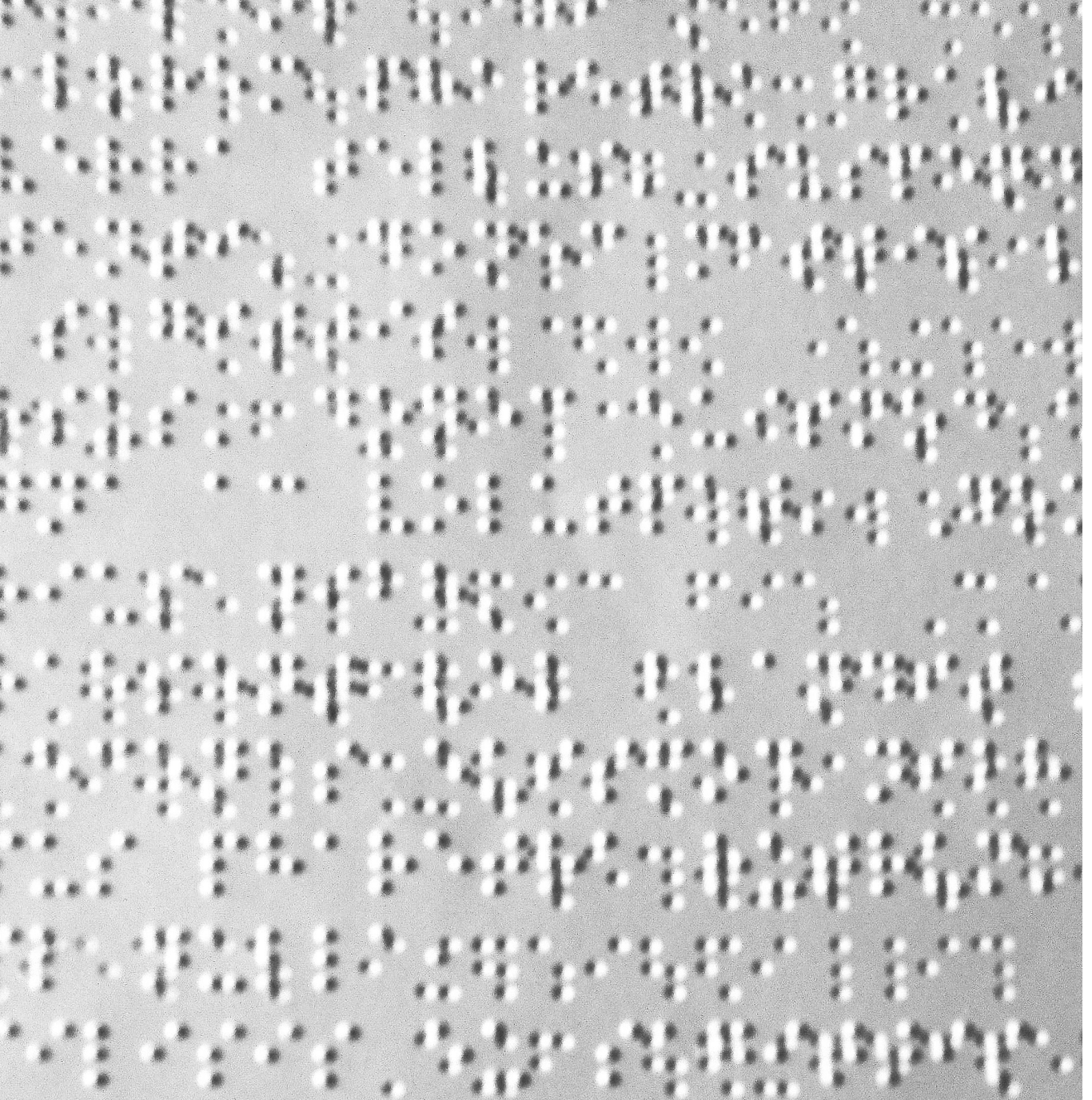
från skötrum. Också de senare bör dock vara så rymliga att de kan användas av personer med funktionsnedsättningar. Mynttoaletter eller sådana som kräver att man hämtar en nyckel i receptionen rekommenderas inte.

Allergier

Det finns många slags allergier och man bör därför vara uppmärksam på förekomst av damm, starkt doftande rengöringsmedel och parfymer. Öppen eld, växter av olika slag samt levande och uppstoppade djur är exempel på sådant som kan skapa en stämningsfull utställningsmiljö men också kan vara allergiframkallande. Använder man sig av sådan rekvisita är det viktigt att man informerar om riskerna. Beträffande växter kan man också upplysa om olika arters blomningstid.

Askkoppar och rökrutor placeras på behörigt avstånd från allmänna passager och luftintag. På uteserveringar bör man hänvisa rökare till väl avskilda platser. Sällskapsdjur i inomhusmiljöer rekommenderas inte

Kaféer och restauranger bör erbjuda alternativ för personer med gluten- och laktosintolerans. Om det förekommer kända allergener i det som serveras bör man ge tydlig information om detta.



Information

INFORMATION KAN SPRIDAS PÅ många sätt: i form av utställningar och visningar eller som text och bild i tryckta eller digitala medier. De senare erbjuder också möjligheten att sprida ljudinspelningar. I möjligaste mån ska böcker, utställningskataloger och andra skrifter som ges ut av museer och hembygdsföreningar göras tillgängliga som inläsningar. Det är också önskvärt att både texter och inläsningar för audioguider erbjuds i lästlöst form eller åtminstone presenteras i klarspråk

Visningar och guidning

De ordinarie visningarna på museer och hembygdsgrändar ska utformas så att också besökare med funktionsnedsättning kan delta. Om detta inte låter sig göras kan man anordna speciellt anpassade visningar.

En funktionsnedsättning innebär ibland att man har nedsatt förmåga när det gäller ett eller flera av de fem sinnen: smak, lukt, känsel, syn och hörsel. Det är inte ovanligt att man då tränar något av de andra

sinnena för att kompensera nedsättningen. Kan man inte tillgodogöra sig aspekter av tillvaron som förutsätter en viss, fullt utvecklad sinnesfunktion kan man ha glädje av andra. Det är därför bra och meningsfullt om man inom den pedagogiska verksamheten strävar efter att arbeta med alla fem sinnen.

Om den pedagogiska verksamheten skapas kring alla sinnen blir det också enklare för pedagogerna att anpassa visningarna efter de olika krav och behov som kan uppstå. Ibland kan till exempel ett större utbud av taktila inslag ingå medan man i andra sammanhang anordnar visningar för små grupper och i långsamt takt. Kanske vill man begränsa användningen av flimrande filmer och höga ljud.

Många människor, till exempel med kognitiva funktionsnedsättningar, behöver lugna lokaler där de inte möts av överraskningar. Här kan det vara en god idé att innan besöket erbjuda ett förberedande möte med pedagogerna. När det gäller kurser i praktiskt hantverk som anordnas av museer och hembygdsgårdar kan man med fördel också låta dessa rikta sig till människor med olika funktionsnedsättningar.

Bibliotek och arkiv

I möjligaste mån ska förstäs faktarum och forskningslokaler vara tillgängliga för människor med olika behov. Om man tillhandahåller digitaliserat material bör därför minst en av datorerna vara utrustad med hjälpfunktioner som talsyntes, program för tecken-

språk samt förstöringsprogram så att personer med funktionsnedsättningar kan söka information på egen hand.

Bibliotek och arkiv bör också se till att så mycket som möjligt av beståndet är tillgängligt för personer med funktionsnedsättningar, till exempel i form av ljudböcker eller -filer.

Datorer

Museer och hembygdsgårdar har ibland utställningar och miljöer som är svåra eller rentav omöjliga att besöka för människor med nedsatt rörelseförmåga. Om det inte är möjligt att installera hissar och ramper bör man överväga att också presentera utställningarna i form av datoranimationer.

Sådana animationer ska i startläget endast innehålla text och stillbilder, inte bildspel. För att komma till bildspel och filmer ska användaren göra ett aktivt val; vissa personer känner nämligen obehag av att titta på rörliga bilder som de inte själva kan kontrollera. Övuntade, plötsliga bildväxlingar kan också framkalla anfall hos epileptiker.

Datorer ska om möjligt placeras avskilt och förses med hörlurar. På så vis riskerar de inte att störa personer med hörselnedsättningar eller kognitiva funktionsnedsättningar. Datorer ska också placeras så att de är lätta att använda både stående och sittande. För personer som använder rullstol är det viktigt med fritt benutrymme och att datorn är placerad på lämplig höjd.

Webbsidor

Museers och hembygdsgårdars webbsidor ska, förutom vägbeskrivning med GPS-koordinater och karta, öppettider, kontaktuppgifter och program, innehålla uppgifter om i vilken utsträckning man tillgängliggjort sina miljöer. En länk till detta slags information ska finnas väl synlig redan på startsidan.

Det är lika viktigt att redogöra för brister i tillgängligheten som att berätta om vad man redan åstadkommit.

Webbsidan i sig ska förstås också vara tillgänglig. God läsbarhet åstadkoms bland annat genom ett bra kontrastförhållande med svart text mot vit eller ljusgul bakgrund. Bilder ska placeras i lämplig anslutning



till den text de handlar om och bör dessutom förse med så kallade alt-texter (bildbeskrivningar som förklarar bilden och dess innehåll för den som använder läshjälpmiddel).

Talsyntes, ibland kallat TTS-teknik (se illustrationen nedan) är också ett utmärkt hjälpmedel för personer med nedsatt syn och/eller olika slags lässvårigheter.

Informationen på hemsidan bör också erbjudas i en lättläst version som man kan hitta redan på startsidan. Det är också en bra idé att tillhandahålla nedladdningsbart material att studera innan ett besök.

Webbsidans layout bör inte bestå av fler än tre spalter där den vänstra reserveras för klickbara rubriker

nybyggsförbund > meny > verksamheten > Tillgänglighet

heta

neill

ör alla

svård

hsvård

jhet

unga

A DIN BYGD

u alla Sveriges isföreningar

område

Tillgänglighet

Lyssna

Talsatt av ReadSpeaker

Sveriges Hembygdsförbund arbetar med att göra hembygdsgrårdar och hembygdsföreningarnas verksamheter tillgängliga. även för personer med olika typer av funktionsnedsättningar. Arbetet bygger på riktlinjerna från Sveriges riksdag att kulturarvet ska vara tillgängligt och brukbart för alla.

År 2008 ratificerade Sverige en FN-konvention som innebär att alla personer med funktionsnedsättningar har samma rättigheter och skyldigheter som alla andra. Detta innebär att alla med olika funktionsnedsättningar också ska ges möjlighet att besöka hembygdsgrårdar och delta i föreningarnas verksamheter med behållning. Man ska också kunna delta i föreningsarbetet på lika villkor.

I SHF:s tillgänglighetsarbete, som vänder sig till medlemsförbund och föreningar, ingår inte bara arbetet med den fysiska miljön. I arbetet ingår också att göra all information tillgänglig för alla till exempel via inlästa audioguidar och annan talad information. Man skall få kunskap och upplevelser på det medium som den enskilda personen själv önskar då en funktionsnedsättning kan

HITTA

VÄLJ OMRÅDE!

och de övriga två används för brödtext. Man kan också placera länkar överst på sidan. Avancerade audiovisuella experiment ökar i regel inte tillgängligheten men vill man ändå använda sådana ska de ligga på undersidor till vilka man kommer genom att göra ett aktivt val. Rullgardinsmenyer som fälls ned utan att användaren klickar någonstans är inte att rekommendera. När man infogar länkar i rubriker och löpande text ska man undvika uttryck som ”Klicka här” eller ”Läs mer” eftersom läsprogram behandlar dem som annan text och dessutom visar användaren vilka ord som också är länkar.

Handikapp- organisationer

Handikapporganisationerna är en viktig kanal för de museer och hembygdsgårdar som vill nå ut med information och de bör därför bjudas in till aktivt samarbete, både när det gäller tillgänglighetsfrågor och marknadsföring. Studiebesök och informationsträffar kan också ge möjlighet att komma i kontakt med människor som inte har något närmare förhållande till musei- och hembygdsvärldarna (kanske på grund av sin uppfattning just om bristande tillgänglighet). Tillgänglighetskonsulter kan också bidra med hjälp i arbetet med att öka tillgängligheten.

SHF:s tillgänglighets- arbete

Sveriges Hembygdsförbund arbetar aktivt med att göra hembygdsgårdar och hembygdsföreningarnas verksamheter tillgängliga för personer med olika ty-

per av funktionsnedsättningar. Arbetet bygger på riktlinjerna från Sveriges riksdag att kulturarvet ska vara tillgängligt och brukbart för alla och syftar till att personer med olika funktionsnedsättningar ska ges möjlighet att besöka hembygdsgårdar och delta i föreningsverksamheten med behållning. Man ska också kunna delta i föreningsarbetet på lika villkor.

Förbundets tillgänglighetsarbete omfattar inte bara den fysiska miljön. I arbetet ingår också att göra all information tillgänglig för alla och att bredda verksamheten så att tillgängligheten förbättras.

Framtiden kommer att erbjuda hjälpmedel och lösningar som vi i dag inte har en aning om men det kommer att ta lång tid innan våra museer och hembygdsgårdar blivit tillgängliga för alla. Små steg är bättre än inga alls och – förvånansvärt ofta – handlar det mer om att tänka i nya banor än att genomföra kostbara investeringar. Bland det viktigaste man kan göra är att upplysa om den egna institutionens tillgänglighet samt sina planer på förbättringar.

Ibland kan det vara svårt att prioritera och en stor del av SHF:s tillgänglighetsarbete består i att utbilda och informera. Förbundets tillgänglighetskonsulent besöker anslutna föreningar och hembygdsgårdar och erbjuder rådgivning om allt som rör tillgänglighetsarbetet.

Mer information och kontaktuppgifter finns på förbundets hemsida: www.hembygd.se.

SKRIFTER UTGIVNA AV SVERIGES HEMBYGDSFÖRBUND (ny serie)

1. *Hus med historia* (2013)
2. Selander, Daniel och Susann Johannisson
Levande kulturarv: Berättandets pedagogik på hembygdsgården
(2013)
3. *Kolla våra hembygdsgårdar: En handbok om underhåll av hembygds-
gårdar* (2013)
4. Bergdahl, Eva
*Att känna sitt hemma: Ung hembygdsambasadör – ett ungdoms-
projekt inom Sveriges Hembygdsförbund* (2014)
5. Bengtsson, Josefine
Husen berättar om människor där och då (2014)
6. *En liten bok om torp, torpare och torpinventeringar* (2015)

Alla människor har rätt att ta del av vårt gemensamma kulturarv, oavsett eventuella funktionsnedsättningar. Detta framhålls både i riktlinjer från Sveriges riksdag och i FN-konventionen om rättigheter för människor med funktionsnedsättning.

Många av landets museer och hembygdsgårdar har gjorts mer tillgängliga genom att man installerat ramper, hissar och handikapp-toaletter. Men också deras verksamheter måste tillgängliggöras och det är viktigt att man då tar hänsyn till att det finns många olika slags funktionshinder och att personer med funktionsnedsättningar inte utgör en enhetlig grupp.

Denna skrift innehåller både allmänna riktlinjer och praktiska förslag på hur man kan åtgärda hinder i den fysiska miljön och göra information och kunskap mer tillgänglig för alla.