

A vibrant outdoor scene at a community festival. In the foreground, a young girl with blonde hair, wearing a pink and white floral dress and pink shoes, is running joyfully towards the camera. Behind her, a boy in a white t-shirt with a graphic print is also running. To the right, another child in a white shirt and blue skirt is crouching. In the background, a crowd of people, including a woman in a light blue shirt and glasses, are watching. A young boy is playing a violin. The setting is a grassy area with wooden buildings and trees in the background.

Grafisk profil för Sveriges hembygdsförbund

Manualen beskriver det grafiska utseende som Sveriges hembygdsförbund använder för att skapa enhetlighet i sin kommunikation. Den visar hur du använder logotyp, färger, typsnitt och grafiska element som tillsammans skapar vår grafiska identitet.

Logotyp

Logotyp för Sveriges hembygdsförbund

Logotypen är det enskilt viktigaste elementet. Den är symbolen för vår verksamhet och ska kunna användas i en mängd olika sammanhang, i såväl tryckta som digitala medier.

Logotypen finns i två format. En med text under symbolen och en där texten är placerad till höger. Varianterna är likvärdiga och används utifrån vad som passar bäst i sammanhanget.

Den blå logotypen är standard. Den svarta varianten ska endast användas undantagsvis. Om logotypen placeras på mörk bakgrund, tex en färgplatta bör en vit variant med genomskinlig bakgrund användas.



Logotyp för hembygdsrörelsen

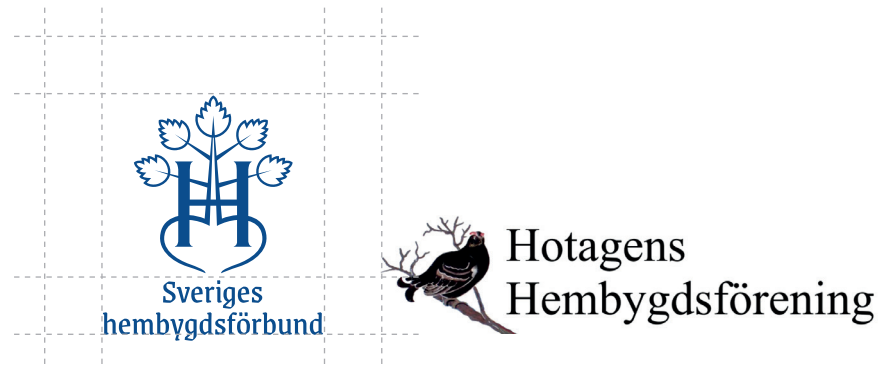
När vi berättar om hembygdsrörelsen ska en särskild logotyp användas. Även den finns i olika färgversioner beroende på hur bakgrunden ser ut. Är bakgrunden mörk bör i första hand den färgade logotypen med vit symbol i mitten användas. Om bakgrundens färg smälter ihop med någon av löven kan en helt vit variant användas.



Skyddat område runt logotypen

För att logotypen ska kunna presenteras på ett så tydligt sätt som möjligt krävs att den har en fri yta runt om sig. Skulle den ha andra element placerade direkt intill sig blir den svår att urskilja och den skulle förlora sin egenskap som logotyp. Det betyder att inga andra objekt som bilder, typografi eller andra logotyper får hamna innanför det skyddade området.

Det skyddade området utgår från en bestämd yta som motsvarar höjdmåttet på texten (Sveriges hembygdsförbund). Det skyddade området utgår från logotypens yttre delar, både i höjd och bredd.



Samverkan med annan logotyp

Sveriges hembygdsförbunds logotyp kan samverka tillsammans med en medlemsförenings eller det regionala förbundets logotyp. Här ovan ser du hur logotyperna bör placeras tillsammans.

Typsnitt

Typografin är ett viktigt för att skapa enhetlighet och tydlighet. Den bidrar till att bilda vår grafiska identitet och skapar igenkänning. Vi har några olika typsnitt som vi använder för olika texter och sammanhang.

Enklare dokument

Till exempel Word- och Powerpointdokument.

Brödtext: Minion eller Times New Roman.

Rubriker: Arial bold

Minion minion minion minion minion minion minion
minion minion minion minion minion minion.

Times new roman times new roman times new roman
times new roman times new roman times new roman.

Trycksaker

Till exempel broschyrer, affischer och annonser.

Brödtext: Minion eller Times New Roman.

Rubriker: Grenze eller Korolev*

Faktatext: Open sans eller Arial

Arial

Grenze
Korolev

* Rubriktypsnitten kan användas i olika variant, till exempel Grenze Thin Italic.

Typsnitt som används i Hembygdsportalen

Följande typsnitt ingår i de mallar som styr utseendet på Hembygdsportalen.

Brödtext: Open sans

Rubriker: Grenze eller Korolev

Open sans open sans open sans open sans open sans open
sans open sans open sans open sans open sans open sans.

Färger

Logotypen och typografin är inte de enda redskapen för att skapa tydlig kommunikation och igenkänning. Ett annat viktigt element är färgsignaler. De hjälper till att stärka den grafiska identiteten.

Blå är SHF:s primära profolfärg.



PMS 286
#0033a1



PMS 540
#003057



PMS 650
#cdd8e6



Cool grey 11
#54565a



50%



20%



PMS 5483
#4b858e



PMS 578
#b7cd96



PMS 129
#f5ce3e



PMS 439
#443635



PMS 7412
#d48232

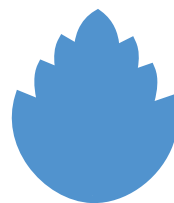


PMS 486
#ee907b



#f0e1cd

Komplementfärger

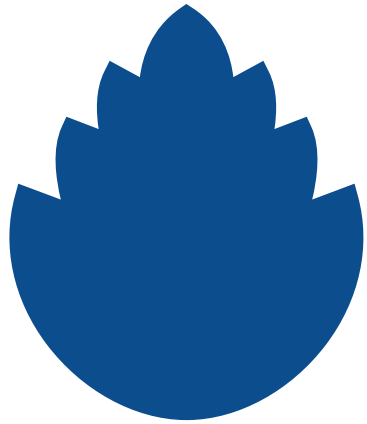


CMYK: 67 32 00
#5896d0
Blå för
hembygdsrörelsens logga

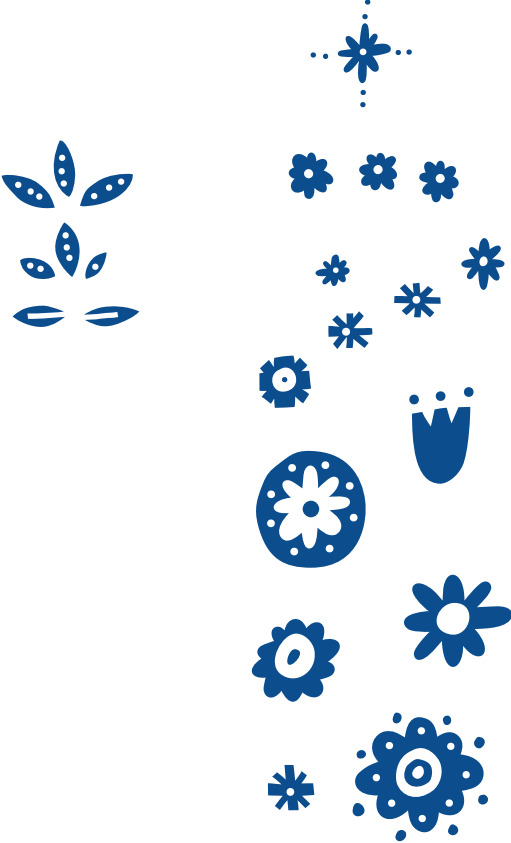
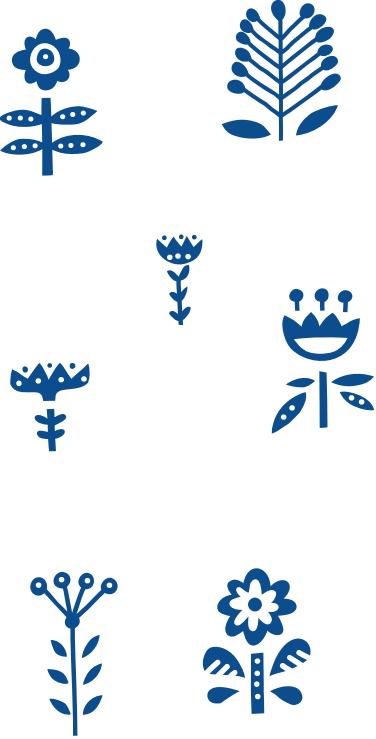
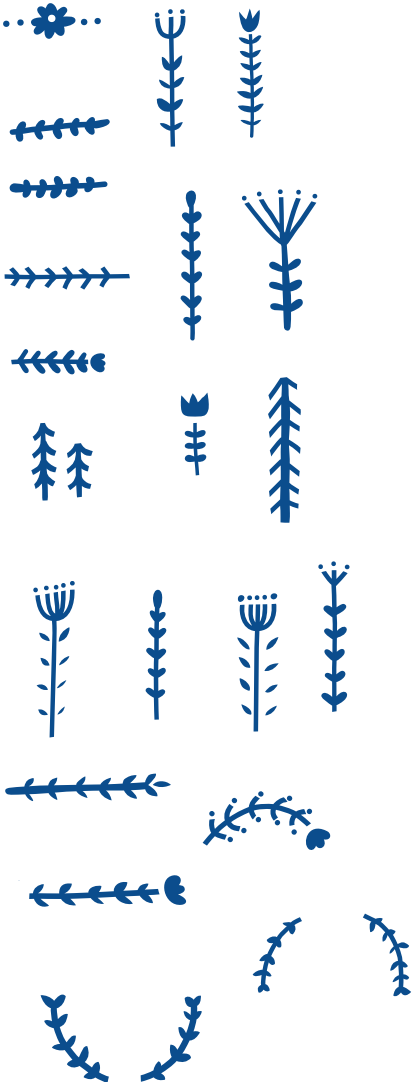


#0567F1
Används för
länkar på
hembygdsportalen

Grafisk form
Bladet



Illustrationer/dekorelement



Exempel





Hembygdens rörelse har ett humanistiskt och demokratiskt synsätt. Den är öppen för alla, oavsett bakgrund.

Här möts alla generationer.
hembygd.se



←←←←←

Hembygdens rörelse har ett humanistiskt och demokratiskt synsätt. Den är öppen för alla, oavsett bakgrund.

Den respekterar kulturarvets skiftande former i tid och rum. Hembygdsarbetet skapar gemenskap, trygghet och identitet. Intresset för kulturarvet är drivkraften i engagemanget för hembygden. Här möts alla generationer.

 Sveriges hembygd förbund





Hembygdens rörelse har ett humanistiskt och demokratiskt synsätt. Den är öppen för alla, oavsett bakgrund.

Här möts alla generationer
hembygd.se





Hembygdens rörelse har ett humanistiskt och demokratiskt synsätt. Den är öppen för alla, oavsett bakgrund.

Den respekterar kulturarvets skiftande former i tid och rum. Hembygdsarbetet skapar gemenskap, trygghet och identitet. Intresset för kulturarvet är drivkraften i engagemanget för hembygden.

Här möts alla generationer.



Exempel

Skrift om Kulturarvet som besöksmål (mittuppslag)

1. Fler får ta del av kulturarvet
Vi vill lyfta fram hembygdsrörelsens många aktiviteter och attraktiva besöksmål. På så sätt kan vi gemensamt sprida kulturarvet till fler. Vi ser att det finns ett växande intresse för kulturavsturism och det bör vi ta fasta på. Dagens besökare söker ofta genuina resmål med en spännande historia där de kan få upplevelser som engagerar. De flesta vill vara aktiva och gärna få möjligheter att lära sig nya saker.

2. Vi visar vad vi har att erbjuda
Vi har så otroligt mycket att erbjuda. Mängder av midsommarfester, vandringar, caféer, museer och andra attraktiva arrangemang som erbjuds året runt. Vi bjuder in till gårdar och arrangemang som ofta finns i vackra natur- och kulturlandskap. Vi tar tillvara och levandegör kulturarvet med kunskap om historien, hantverk, odling, byggnadsvård, och mycket mer.

3. Vi ökar intresset för föreningen
Vi vet alla hur svårt det kan vara att sprida information om föreningen och dess verksamhet. Genom att locka fler besökare skapas en ökad nyfikenhet och ett större intresse för föreningens verksamhet i stort.

4. Vi får stärkt ekonomi
En av de största utmaningarna som föreningar uttrycker är att det saknas finansiering av samlingar, arkiv och miljöer. Här kan fler besökare bidra till ökade inkomster.

5. Vi ökar engagemanget och får fler medlemmar
Att utveckla verksamhet och aktiviteter för att locka fler besökare kan också stärka engagemanget i föreningen och leda till nya medlemmar.

6. Sist, men absolut inte minst – för att det är kull!

Varför Kulturarvet som besöksmål?

Det här gör vi
Det som driver hembygdsrörelsens föreningar är ett brinnande intresse för det lokala kulturarvet. Det vi gör engagerar såväl de egna medlemmarna som besökare från både när och fjärran.
Många föreningar värdar och levandegör olika typer av kulturarv, inte minst gamla hembygds gårdar. De utgör sig ett värdefullt kulturarv men fungerar också som viktiga mötesplatser. Här finns ofta samlingar, vissa i form av hembygds museum där man får ta del av äldre tiders föremål och berättelser.
För den som vill forska i bygdens historia kan många föreningar erbjuda en djupdykning bland fotosamlingar och arkivdokument. Föreningarna besitter kunskap om äldre tiders hantverk, kulturväxter, byggnadsvård, men också immateriellt kulturarv i form av musik, berättelse och traditioner.
Kulturarvet finns också ute i landskapet. Föreningar håller hagmarker och ångar öppna och tillgängliga för besök. Kulturminnen och leder märks upp och levandegörs genom skyltning och guidade turer.
Vi värnar de historiska perspektiven men också om det som händer här och nu. Därför är många föreningar med och värnar kulturarvet vid olika typer av samhällsförändringar.
För den som söker genuina upplevelser finns mycket att ta del av. Många förknippar oss med midsommar – men vi erbjuder mer än så. Här finns utställningar, guidade vandringar, föredrag, prova på -dagar, spelplansstämor och hantverkskurser. Och mycket mer!
På vår hemsida hittar du föreningar och upplevelser: www.hembygd.se

Hembygdsrörelsen värdar och levandegör kulturarvet och gör det tillgängligt för många. Med över 2000 föreningar och 400 000 medlemmar finns vi över hela landet, från högt upp i norr till långt ner i söder.
Allt vi gör bygger på ideella krafter och engagerade medlemmars intresse, lust och nyfikenhet.
Vår vision:
En levande hembygd öppen för alla
Du hittar förening och upplevelser på www.hembygd.se
Sveriges hembygdsförbund
Bilden: Östförens bruk
Foto: Maria Lindqvist

Välkommen till
Hembygdsrörelsen
Hembygdsrörelsen

Folder om hembygdsrörelsen