

# Roslagens Fornminnes- och Hembygdsförening

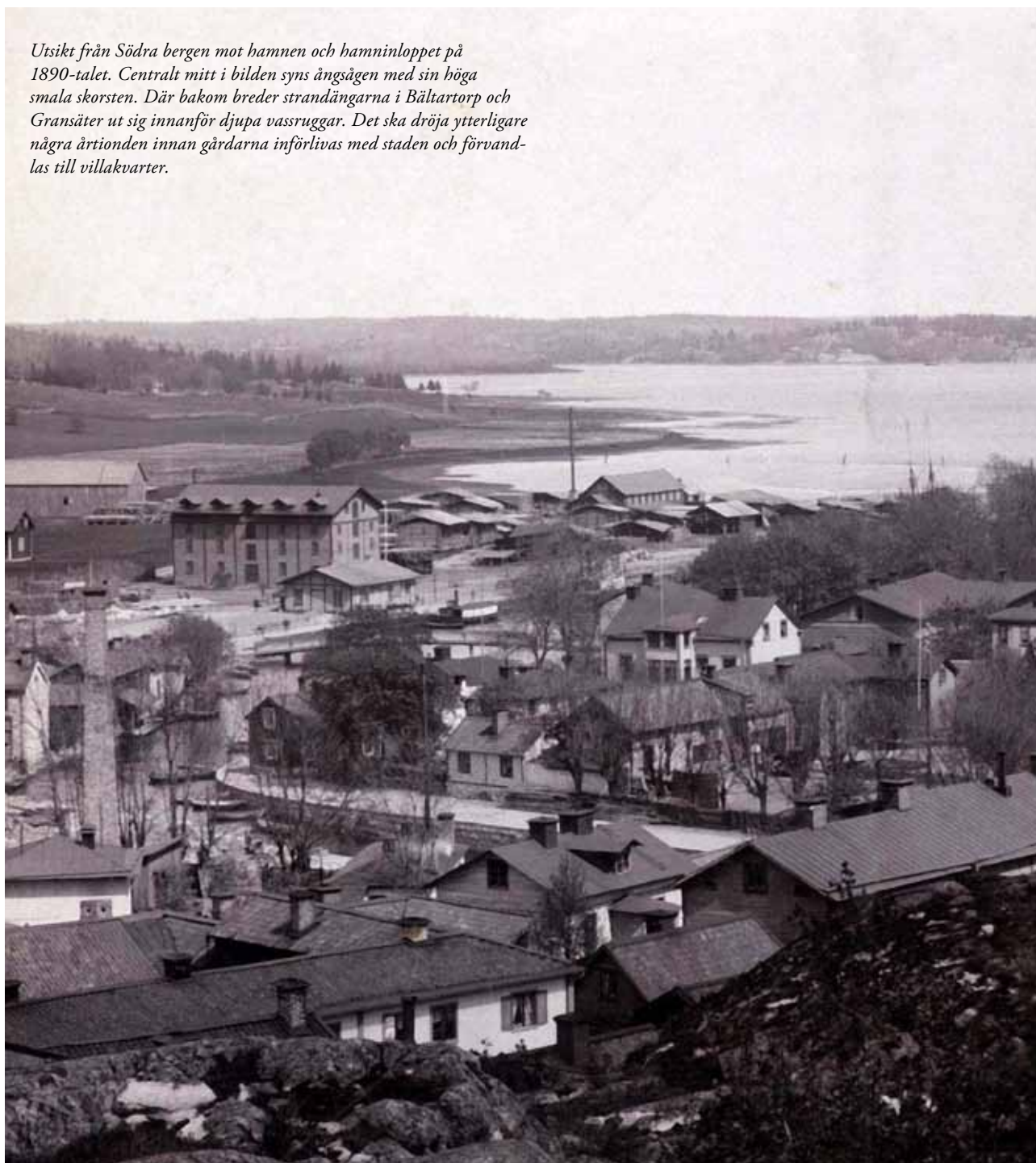


Fornminnes-  
föreningen

## Program och information 2021



*Utsikt från Södra bergen mot hamnen och hamninloppet på 1890-talet. Centralt mitt i bilden syns ångsågen med sin höga smala skorsten. Där bakom breder strandängarna i Bältartorp och Gransäter ut sig innanför djupa vassruggar. Det ska dröja ytterligare några årtionden innan gårdarna införlivas med staden och förvandlas till villakvarter.*







## Gullbacken

I Kvisthamra mitt för Gullbacksgatan, mellan Drottning Kristinas väg och Strandvägen, ligger ett gravfält med högar och stensättningar från yngre järnåldern. Ett sextiotal gravar är synliga i den starkt sluttande terrängen. Förmodligen har gravfältet varit större, men många gravar kan ha förstörts av villabebyggelse och markslitage.

Här intill i slutningen låg troligen Kvisthamra by - en av de byar som avhystes och lades öde då staden Norrtälje bildades. Bönderna tvingades flytta då marken behövdes för stadsbornas åkrar.



## Gransäter

Gården, som tidigare kallades Simpbyle, är känd sedan 1500-talet, då den var ett torp under Penningby. Under 1700-talet ägdes gården i perioder av personer som hade en ledande ställning vid Norrtälje gevärsfaktori.

Gårdens stora mangårdsbyggnad uppfördes 1806 av assessorn Johan Aron Paqualin. Han var direktör vid Norrtälje klädesfabrik, och ville visa sin sociala status. Huset han lät bygga var till och med större än greve Trolle Bondes hus på Björnö tvärs över viken.

Sedan klädesfabriken gjort konkurs blev Paqualin ruinerad och dog av slagangfall. Hans hustru och barn tvingades därefter leva som inhysesjon hos borgarfamiljer i staden.

Vid slutet av 1800-talet ägs gården av Erik Gustaf Bagge. Han tyckte att namnet Simpbyle lät just simpelt och hittade på det nya namnet Gransäter - ett namn vi använder än idag.



## Folkets park

Fortfarande kan man hitta rester av Norrtälje Folkets park i skogsbacken bakom Parkskolan vid Hamnvägen. Betongfundamentet till scenen är allt som återstår av parken, som under mer än 60 år spelade en mycket viktig roll i stadens nöjesliv. På scenen har inte bara de populäraste och mest kända svenska artisterna framträtt. Här har man också kunnat se några av de verkligt stora världsartisterna.

Folkets park var från början en plats där arbetarfamiljer kunde träffas på utflykt i det fria. Ett ställe där man kunde dansa, leka och ha roligt. Det var också en plats där man kunde samlas till politiska manifestationer utan att riskera att bli bortkörd. Efter andra världskriget kom parken att utvecklas till en ren nöjespark med teater och dans.

Sommaren 1964 blev sista säsongen som parken höll öppet. Televisionen och andra media konkurrerade om publiken och dessutom behövdes marken för den växande staden.

I föl byggdes en ny enkel scen på den gamla grunden. Vi får se vad som händer.



## Epidemisjukhuset

För hundra år sedan drabbades världen av en influensaliknande pandemi som i Sverige fick namnet Spanska sjukan. Beredskapen att möta den smittsamma sjukdomen var mycket dålig. Resurserna och kapaciteten vid de dåvarande sjukhusen var otillräcklig och genom en ny lag 1919 fördes därför ansvaret för epidemisjukvården över till landstingen. I Stockholms län lät landstinget uppföra nya epidemisjukhus i Östhammar, Vaxholm och Norrtälje.

Sjukhuset i Norrtälje, ritat av arkitekten Theodor Kjellgren, stod inflyttningsklart 1921. Norrtälje Tidnings reporter beskriver nybygget i en entusiastisk artikel den 21 oktober samma år. Sjukhuset sägs ha ett särdeles vackert läge i Bältartorp med utsikt över hamnen och viken. Det består av en större huvudbyggnad i tre våningar, en observationsbyggnad och ett ekonomihus, alla av tegel och strukna i "en lækker gul färg".

Sjukhuset finns kvar än idag som Roslagens sjukhus vid Hamnvägen. År 1959 byggdes det ut och anpassades för äldreården, men fortfarande kan man se det gamla sjukhusets portvaktsstugan med sin lilla lucka i väggen ser fortfarande ut som den gjorde då den byggdes för precis hundra år sedan.



## Fornborgar

Fornborgar är benämningen på en lite mystisk och på inget sätt homogen typ av fornlämningar. Av landets cirka tusen registrerade fornborgar finns mer än hälften i Uppland och Mälardalsregionen. De flesta fornborgarna kan dateras till järnåldern, men det finns exempel på både yngre och äldre.

Här i Norrtälje har vi flera borgar som ligger inom lagom promenadavstånd. Den anläggning som kanske är lättast att nå är borgen på bergkrönet norr om Solbacka. Borgen ligger intill den gamla vägen mot Råfsja och har tydliga dubbla stenvallar och branta stup.

Fornborgen på Skansberget vid Nordrona är också lätt åtkomlig direkt från eljusspåret. Här är branterna inte så höga och vallen på sina ställen ganska låg och raserad. Som alla fornlämningar i Nordrona har borgen också påverkats av militärens aktiviteter inom området.

En annan borg som också är lätt att nå är anläggningen i Öster Knutby. Själva borgen är ganska liten, men läget är dramatiskt på toppen av en brant uppstickande klippa.

Även om de här tre exemplen alla tycks vara tänkta som försvarsanläggningar har det visat sig att begreppet fornborg ibland kan vara missledande. Idag talar man hellre om vallanläggningar, just därför att den här typen av fornlämningar kan ha haft flera olika användningar och ursprung.

## ”Wigulfs hög”

I Vigelsjö finns ett gårdsgravfält med ett 25-tal synliga fornlämningar, varav en ganska ansevärd gravhögd. År 1928 satte Hugo Toll, den dåvarande ägaren till gården, upp en sten invid gravhögen, och på stenen lät han rista: ”Storbonden Wigulf Hwilar i Hagens högsta Hög...”

Någon obruten tradition tillbaka till forntiden lär inte vara knuten till gravhögen. Det är med stor sannolikhet gårdsnamnet Vigelsjö som har fått ge namn åt vikingen i högen och inte tvärt om. Samma sak gäller säkerligen vikingarna Björn Rifvare i Björnö och Härker i Harka.

Storhögen i Vigelsjö är, med sin diameter på nära tjugo meter, imponerande oavsett vem som vilar i den, och kan vara värd en utflykt. Passa på att gå hit en vardag då hundratals vårystra groddor leker i strandkanten nere vid Lommaren.



## Ströms magasin

En av Norrtäljes allra äldsta byggnader hittar vi i kvarteret Neptunus. Det är det rödfärgade magasinet med gaveln ut mot Strömgatan och ån. För några år sedan gjordes en dendrokronologisk undersökning av timmerväggarna. Det visade sig då att timret var fällt vintern 1734. På den tiden ägdes tomten av fiskaren Olof Mårtensson Ström, som alltså fått ge namn åt gatan.

Troligen förvarade Ström tunnor med saltströmming i magasinet. Golvet är uppruggat av all saltlake som under åren trängt ner i plankorna. Magasinet förblev i familjen Ströms ägo en stor del av 1700-talet, men 1787 står traktören, det vill säga värdshusvärden, Lars Govenius som ägare. Efter Govenius död ärvs tomten och magasinet av hans dotter Laurentia som sedan 1808 var gift med färgerifabrikören Abraham Appelberg.

Magasinet rättas nu in i en uthuslänga som sträcker sig genom hela kvarteret från Strömgatan till Källgränd, och som skiljer av Appelbergs tomter från resten av kvarteret.

När Abraham Appelberg dör ärver hans son Carl fastigheten och magasinet. Han utvecklar faderns färgeri till en textilindustri som sträcker sig över hela det angränsande kvarteret.

Carl Appelberg gör konkurs och hans färgeri brinner ner 1878 men magasinet klarar sig.

År 1900 köps fastigheten av målarmästare Carl Axel Nordström som låter bygga det stora gula hus som idag finns på tomten. Hans son Torsten Nordström fortsatte sedan att driva färghandel här och under hans tid användes magasinet bland annat som tapetlager.



## Kafé Hörnan

Huset i hörnet av Stora Brogatan och Hantverkaregatan är uppfört 1770 som bostad åt Norrtäljes borgmästare Otto Engellau. Det är byggt i en stil som i allt väsentligt går tillbaka på arkitekten Carl Hårlemans typritningar från mitten av 1700-talet. Med sin bredd och sitt höga brutna tak är det en god representant för det sena 1700-talets högreståndsarkitektur. Ett annat exempel i samma stil är rådhuset, som dock är drygt tjugo år yngre.

Till bygget hade borgmästare Engellau lånat pengar av Krigsmanshuskassan i Vadstena. Men eftersom han inte kunde betala tillbaka lade Kassen beslag på huset. Huset blev kvar i Krigsmanshuskassans ägo, med borgmästaren som hyresgäst, tills det löstes in av kroninspektören Gustaf Paqualin.

Inspektör Paqualin hade kommit till Norrtälje för att lösa in alla tomter i kvarteret norr om ån mellan Lilla och Stora Brogatan. Här skulle på kungens uppdrag anläggas ett kronobränneri. Bränneriet blev ett stort fiasko, och huset blev kvar.

Vid mitten av 1800-talet ägdes huset av färgaren Oscar Appelberg, som drev sitt färgeri och kattunstryckeri i en stor byggnad ner mot ån. Appelbergs hustru Mina var fosterdotter till den kände Roslagsskildraren Fredric Wilhelm Radloff, som under några år levde och verkade som läkare i Norrtälje.

## Stenbergsska gården

På norra sidan av Tullportsgatan mellan Kvarngränd och Stora torget hittar vi Norrtäljes äldsta bevarade byggnad. Huset har fått namnet Stenbergsska gården, efter en ägare på 1800-talet, och ser vare sig gammalt eller särskilt märkvärdigt ut.

Eftersom hela staden brändes ner till grunden av ryska trupper sommaren 1719 kan vi inte räkna med att hitta några verkligt gamla byggnader i Norrtälje. Den Stenbergsska gården uppfördes på 1720-talet som bostad åt handelsmannen Sven Strandberg och hans hustru Magdalena Hwitfort.

Strandberg var prästson från Färila och kom till Norrtälje senast 1717. Efter att staden bränts 1719 fick Strandberg, som var kyrkvård, ansvaret att leda och organisera bygget av den nya kyrkan. Troligen byggdes hans eget stenhus parallellt med kyrkan. Möjligen av samma hantverkare och med material från samma leveranser.

Då Sven Strandberg dör 1734, bara 46 år gammal, gifter hans änka om sig med Arvid Horns kammarsekreterare Jonas



Billborg, som tar över Strandbergs handelsrörelse. Billborg dör under en resa till Stockholm 1753 och handelsrörelsen tas nu över av Sven Strandbergs son Olof Strandberg. Han driver affären till mitten av 1770-talet då hans systerson Gustaf Johan Muhr tar över.

På 1790-talet säljer Muhr gården och rörelsen till överbrännmästaren Anders Lindqvist. Han hade varit ledare för det kronobränneri som på Gustav III:s initiativ grundats i staden, men som bara blivit ett kostsamt misslyckande. Överbrännmästare Lindqvist hade en vacker dotter som hette Sophia Eleonora. Hon blev gift med den fattige men sparsamme bodbetjänten Erik Gustaf Stenberg. Därför kallar vi gården ännu idag för Stenbergsska gården.



## Roslagsvägen

Bakom Hotell Roslagen finns en liten rest av gamla Roslagsvägen bevarad. Intill väggkanten, på Arsta bys mark, står en milsten krönt med Gustav III:s namnchiffer. Stenen är en av drygt tre hundra milstenar som sattes upp 1777 på initiativ av landshövding Jakob Johan Gyllenborg.

Inhugget i graniten står att vi befinner oss åtta mil från Stockholm. Med mil avsågs den gamla svenska milen om 10 688,5 meter och vägen, som säkerligen är uråldrig, löpte ut och in i byar och runt gården och åkrar. Från Arsta löpte vägen vidare ner mot staden där den korsade ån vid Gallbron. Här delade sig vägen i dels en sträckning som löpte norrut mot Estuna och Grisslehamn, dels en som gick genom staden och uppför nuvarande Bältartorpsbacken mot Roslagsbro och Vätö.

Nästa milsten längs den norra sträckningen är en kvartsmilssten som visar att det är en fjärdingsväg från den föregående stenen. Den står strax nordväst om rondellen vid korsningen Estunavägen/Vätövägen. Längs den östra sträckningen hittar man en kvartsmilssten invid Vätövägen strax innan avtagsvägen mot Långgarn.

## Brandstationen

Intill ån vid Lilla Brogatan ligger Norrtälje gamla brandstation. Huset byggdes 1899 efter att den äldre brandstationen, som låg intill rådhuset, började kännas omodern. Placeringen intill ån berodde på att staden hade valt att installera en fast ångspruta. Den var något billigare än de transportbara, men hade onekligen sina begränsningar.

Vattnet togs direkt ur ån och pumpades via en utrullad, mycket lång slang till brandplatsen. Slangen förväntades räcka till alla tänkbara platser i staden, men tryckfallet gjorde sprutan ineffektiv. Trots det fanns den kvar in på 1950-talet.

Först 1931 fick Norrtälje brandbilar. Man köpte då in två gamla utrangerade bilar från Stockholm. Eftersom bilarna inte förväntades klara av den branta backen upp mot Kvisthamra fanns en liten "filial" till brandstationen där.

Brandstationen var i drift till 1976 då en ny station öppnades i närheten av Knutby torg.



## Flygfältet

Trots att det gått 30 år sedan flygfältet i Norrtälje lades ner kan man fortfarande hitta spår i terrängen runt omkring. Ännu finns rester av landningsljus och olika slags installationer i skogsdungarna kring fältet.

Flygfältet invigdes 1938, och var främst avsett som en hjälplandningsplats för flygtrafiken till och från Finland. Sedan luftvärnsregementet Lv 3 förlagts till Norrtälje 1952 kom flygfältet att spela en stor roll för de flygplan som bogserade olika skjutmål.



## Grind

Mitt för Tunvägen 2 finns ett stenvälv till en gammal jordkällare. Det är allt som finns kvar av gården Grind. Själva mangårdsbyggnaden brändes ner av brandkåren vid en övning i juni 1966. Lador och uthus revs och byggnadernas stengrunder schaktades bort.

Grind var på 1600- och 1700-talet ett frälsetorp under Björnö. På 1820-talet friköptes gården av handlaren Erik Gustaf Stenberg i Norrtälje och drevs sedan som jordbruk till slutet av 1800-talet. Svenska Pilodlings- och Trädgårds AB köpte Grind 1897 för att odla korgpil på den gamla åkermarken - ett projekt som snabbt övergavs.

I samband med att norra delarna av Frötuna socken inkorporerades med Norrtälje stad 1917 erbjöds staden att köpa gården för 19 000 kronor, vilket dock avlogs.

## Görla

Snett emot infarten till Görla industriområde leder en allé av askar in mot det som en gång var Görla by. Alldeles väster om allén ligger byns gravfält. Nära femtio gravar är synliga i den igenvuxna och risiga hagmarken.

All bebyggelse är sedan länge borta, men den gamla bytomten är full av spår. Här skymtar husgrunder och spisrösen från de fyra gårdar som en gång låg här. Stenmurar sträcker sig längs halv utplånade stigar som binder samman tomterna eller leder ut ur byn. Byn åkrar och gården har blivit industrimark, men fortfarande syns odlingsrösen bland industriskjulen, och om vårarna blommar den gamla bytomten av syrénstån och krolliljor som spridits från trädgårdarna.



Roslagens Fornminnesförening

c/o Landberg  
Hamnvägen 10A  
761 32 Norrtälje

### Roslagens Fornminnes- och Hembygdsförening

Föreningen bildades 1918 för att vårda, bevara och sprida kunskap om Roslagens historia. På senare tid har föreningen alltmer kommit att fungera som en hembygdsförening för Norrtälje stad.

Föreningen är dessutom stiftare av Roslagsmuseet och Torsten Nordströms museum.

Som medlem får du varje år programbladet hemskickat och dessutom stöder du Roslagsmuseet och blir en kulturperson bland andra kulturpersoner i Norrtälje.

### Årsavgift

Årsavgiften är 100 kronor per person. Betala avgiften på **bankgiro 631-9925** helst före den 31 mars, och glöm inte att skriva ditt namn.

**OBS!** Fornminnesföreningen har tidigare förmedlat prenumeration av Stockholms läns hembygdsförbunds tidning Ledungen. Tyvärr har vi inte längre möjlighet att göra detta. Den som vill prenumerera på Ledungen måste i fortsättningen själv kontakta Hembygdsförbundet.

### Styrelsen fram till årsmötet 2022

*Hans Landberg* ordförande 0176 146 10

*Carina Hagström* vice ordförande 070 554 43 02

*Lena Jonsson* sekreterare

*Thomas Malmström*

*Eva Landberg*

*Urban Gunnarsson*

*Leif Gratner*

*Mail:*

**roslagensfornminne@gmail.com**

*Hemsida:*

**www.hembygd.se/roslagen**



### Berättelsen om Norrtälje Folkets hus och Folkets park

Norrtälje Folkets hus och Folkets park har varit för sig spelat viktiga roller i stadens historia. När arbetarrörelsen väl etablerat sig i Norrtälje vid förra sekelskiftet behövde man dels en samlingslokal - ett Folkets hus, dels en festplats - en Folkets park.

Folkets hus är fortfarande en levande mötesplats men efter sommaren 1964 stängde Norrtälje Folkets park för gott. Lokala festplatser hade i stort sett spelat ut sin roll. Publiken svek. Det var mer lockande att stanna hemma och se världsartister på TV, än att betala inträde för att titta på någon halvkändis. Nu finns boken om Norrtälje Folkets hus och Folkets park för den som är intresserad av Norrtäljes historia.

Boken kostar 150 kronor och kan köpas på Norrtälje stadsbibliotek och i Folkets hus.