



Rödöns kyrka 1895-98

### Branden 1923

Det var kallt och blåsigt söndagen den 3 Juni 1923. Man eldade i kyrkans kaminer och gnistorna från skorstenen antände det torra spåntaket. När branden började var kyrkan full med folk. Prosten Eriksson var mitt uppe i sin predikan när klockaren kom och berättade att kyrkan brann. Prosten uppmanade då församlingen att lugnt lämna kyrkan, men ta med så mycket av inredningen som möjligt. Denna rådiga insats räddade en stor del av de lösa inventarierna men många värdefulla klenoder som alltaruppsatsen, ljuskronorna och predikstolen blev dock lågor-nas rov. Av kyrkan, som 1810 hade utvidgats och byggts om totalt, återstod endast murarna.

### Nya kyrkan

De medeltida målningarna var relativt välbevarade och fick vid återuppbyggnaden en central roll i kyrkorummet. Nuvarande predikstolen är från 1650-talet. Den var under tiden för branden trasig och förvarades därför i kyrkohärbret och undkom på så sätt branden



Kyrkhärbret



Vapenhuset

### Tingsplatsen

Enligt tradition har det i äldre tid funnits en tingsplats på kyrkbacken utanför kyrkan. Före sockenindelningen var Jämtland indelat i fjärdingar. Rödön bildade då fjärding med Lockne, Frösön och Hackås. Inom varje sådant fjärding fanns en tingsplats.

### Kyrkhärbret

I kyrkhärbret förvarades kyrktiondet. Kyrktiondet var kyrkans skatteuttag från traktens bönder. I stora kyrkhärbret förvarades också ". Tiondespannet" från 1773. Det var ett mått, huvudsakligen för uppmätning av spannmål. Ett spann motsvarar ca 73 liter. Numera är kyrkhärbret förråd för gamla inventarier.

### Vapenhuset

Troligen från 1600-talet. Enligt experter väl värt att bevara. Kräver restaurering.

# Rödöns kyrka

Rödön är känt som kyrkplats sedan 1300-talet. I den nuvarande kyrkan finns resterna av en medeltida kyrka. År 1810 utvidgades kyrkan och byggdes helt om. 1923 eldhärjades den så att endast murarna var kvar. Den byggdes upp och stod färdig 1927.



Kyrkan brinner 1923



Interiör från den brunna kyrkan

### Kyrkogården

Rödöns kyrkogård består av fem avdelningar. Den närmast kyrkan iordningsställdes 1809. Den innehåller troligen gravar från medeltiden, även om inga finns markerade. Den äldsta daterade gravvården är från 1820-talet. Huvudportens smidesjärngrindar är från 1855. Grindstolparna, som består av upprättstående kanoner, inropades vid auktion vid Kronstads skans på Frösön. Kanonerna är gjutna vid Stavsjö 1714.

### Rödene

Rödön eller Rödene som det skrevs på 1300-talet var troligtvis ekonomiskt sett en av de främsta socknarna i Jämtland. Det visar sig bl.a. i för-mågan att betala kyrktionde.

### Några korta fakta om den nya kyrkan

Arkitekt var Sven Brandell. Altaruppsats utfördes av skulptören Olof Ahlberg. Dekorativt måleri utfördes av Yngve Lundström. Väggbonaderna är komponerade av Alexander Berger och vävda av Karin Nordell. Bonaderna har sitt idemässiga ursprung i ett 300 år gammalt fäll-täcke som hittades på en höskulle i Undrom. En återuppbyggd kyrka stod färdig 1927.



Dopfunten från 1600-talet kunde räddas



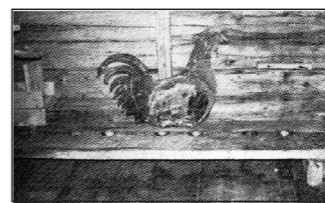
Altaruppsatsen av Carl Hoverberg (1695-1765) förstördes

# Kyrkplatsen

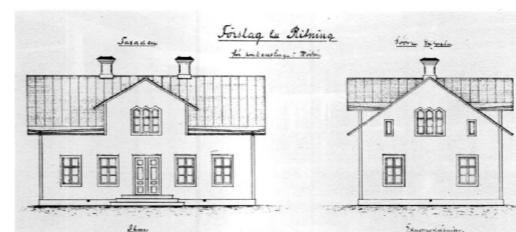
På kyrkplatsen samlades man för möten, lämnade skatt och där kunde även dåtidens rättskipning ske.

### Sockenstugan

I Rödön fanns en sockenstuga redan i slutet av 1600-talet. Detta enligt ett mötesprotokoll från den 22 Februari 1698 om socknens skolväsen. Där anges att platsen för mötet var "Rödöns sockenstuga". Men var den sockenstugan låg och hur den såg ut vet vi inte. Vad vi vet är att nuvarande sockenstugan, i sin ursprungliga del, byggdes 1899. Den föregicks av en stuga som på 1890-talet: *var i så dåligt skick att den inte ens gick att använda för konfirmationsundervisning.* Ritningarna till den nya sockenstugan utfördes av Per Persson i Vejmon. Han var bonde och anlätades ofta som arkitekt för bostadshus. Stiltypiskt för honom var de spetsiga gavelfönstren. Sin nuvarande utformning fick sockenstugan vid en om och tillbyggnad 1983. Den rymmer nu samlings-sal och ekonomiutrymmen. Där finns även vaktmästarexpedition och en lägenhet på övervåningen.



Skamstocken och en kyrktupp förmodligen från medeltidskyrkan



Ritning till Rödöns sockenstuga (Per Persson).



Del av väggmålning som upptäcktes vid branden 1923

Efter branden visade sig takrika spår efter den medeltida kyrkan. I långhusets östliga mur framträdde en igensatt hög och smal fönsteröppning med svag spetsform.

Detta väggparti var dekorerat med kalkmålningar från 1600-talet. De var överputsade och undkom branden.

Några rester från ett medeltida västtorn har inte påträffats. Troligt är att kyrkan hade en takryttare eller ett eftermedeltida torn av trä.

Under kyrkgolvet hittade man rester av grundmurar från en kyrka som i storlek var ungefär en fjärdedel av den nuvarande.

Den firsidiga planen tyder på att den byggts under 1300 eller 1400-talet. Men det är inte omöjligt att den är äldre. Den kan även ha haft en ursprunglig korutformning av ålderdomlig typ.

Både i en taxeringslängd från 1314 och från en biskopsvisitation 1319 sågs att Rödön vid den tiden hade en kyrka. Men den kan ha varit av trä.

Kyrkan blev under århundradens lopp både utbyggd och förbättrad efter tidens krav. Typografen och resenären Abraham Hulphers beskriver kyrkan som:

Kyrka av sten med prydligt torn. Hon har åtskillige gånger bliwit utvidgad. Det första orgelverket för Jämtland blev inköpt 1752.

### Skamstocken

I stora härbret förvarades också "skamstocken". Det var en tvådelad stock med hål för benen. Där fick den som begått någon förseelse sitta fastlåst, ute på kyrkbacken efter högmässan, till allmän skam och varnagel. Ett exempel på vad en förseelse kan vara får vi reda på från en anteckning av prosten Henning Tideman:

*Den 18 Maj 1744 förekallades inför kyrkorådet i sockenstugan några soldater och bonddrängar som spelt kort och köpt brännvin på söndagsaftonen. Beslöts till hämmande av slik osed att de skulle sitta i stocken.*

Men de lovade bot och bättring och straffet uppsköts.

### Kyrkstallarna

Många sockenbor åkte efter häst till kyrkan och många bodde långt från kyrkan därför behövdes tillgång till stallar för hästarna. De stallar som idag finns bevarade är från sekelskiftet och är bara en del av de antal som funnits. Varje gård fick själva bekosta sitt eget stall men utförandet skulle vara enhetligt och följa uppgjorda ritningar. Kyrkstallarna användes också vid de årligen återkommande hästpremieringarna i socknen. Fram till 1907 fanns det öster om kyrkan en övernattingsstuga "väl inredd med spis och sängar".