

Kulturmiljöer

- Hembygdsrörelsens möjligheter
och ansvar

Föreläsningens innehåll

- Vad är en kulturmiljö?
 - Vem utser vad som är värdefullt
 - Nationella mål
 - Olika skydd
- Vilka möjligheter finns att påverka för en förening?
 - Olika påverkansmetoder
 - Planprocesser
 - Grund för påverkan i lagstiftningen
- Föreningars och medlemmars ansvar
 - Orsaker till engagemang för kulturmiljön
 - Olika typer av perspektiv på miljön
 - Kopplat till olika mål för verksamheten

Vad är en kulturmiljö?

– Anläggningar som hör ihop genom att den berättar samma historia

Kultur – det som skapats av människan

Miljö – det fysiska runt omkring oss

Exempel på olika typer av
kulturmiljöer finns på
RAÄ:s hemsida



Vem bedömer om det är en kulturmiljö?

Personer som är sakkunniga eller har kompetens inom sakområdet

Antikvarier anställda på

- Riksantikvarieämbetet
- Länsstyrelserna
- Kommunerna
- Länsmuseer
- Konsultföretag

Samt övriga som har kunskap om miljöns kulturhistoriska värden



Nationella mål för kulturmiljöarbetet

- ett hållbart samhälle med en mångfald av **kulturmiljöer som bevaras, används och utvecklas,**
- människors **delaktighet i kulturmiljöarbetet** och möjlighet att förstå och ta ansvar för kulturmiljön,
- ett inkluderande samhälle med **kulturmiljön som gemensam källa till kunskap, bildning och upplevelser,** samt
- en helhetssyn på **förvaltningen av landskapet som innebär att kulturmiljön tas till vara** i samhällsutvecklingen.

Vad är K-märkt?

Världsarv

Riksintresse

- Naturvården, kulturmiljövården

Kulturresevat

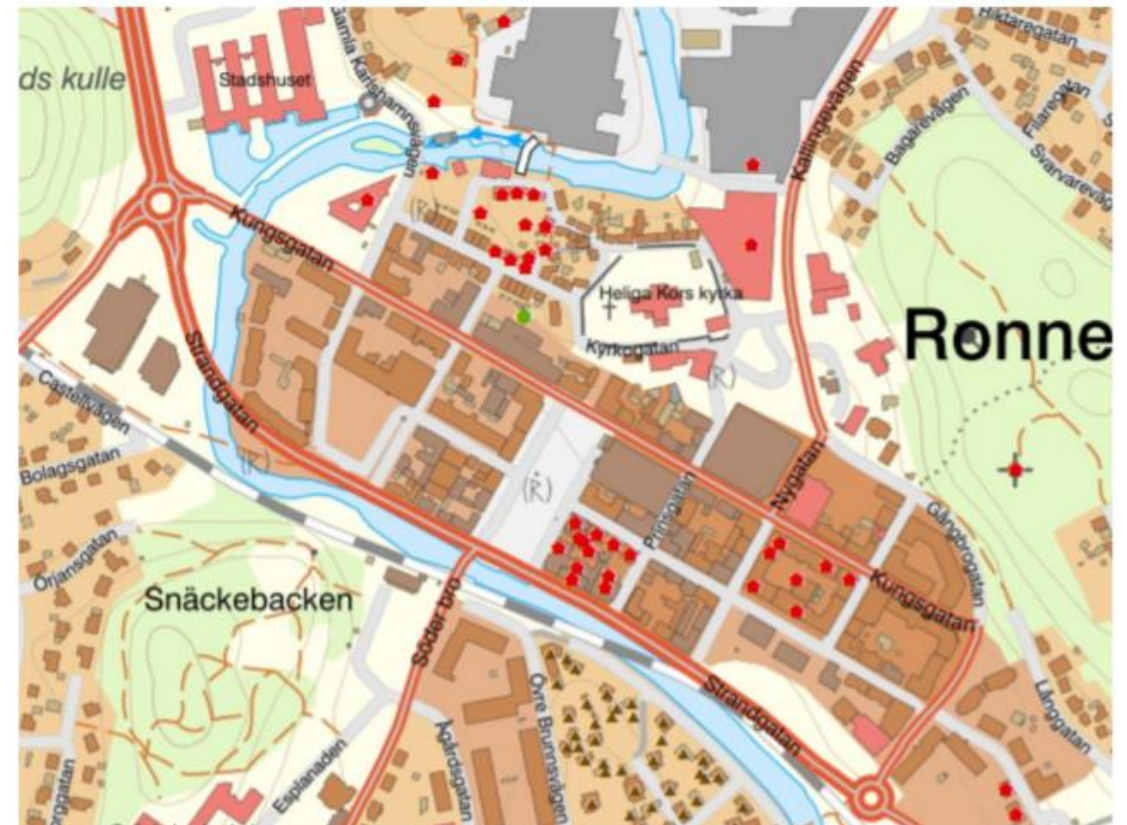
Kyrkomiljöer

Byggnadsminnen

Områdesbestämmelse

Märkt i detaljplan

- K, k, Q, q eller r



Kulturmiljölagen 1 kap 1 §

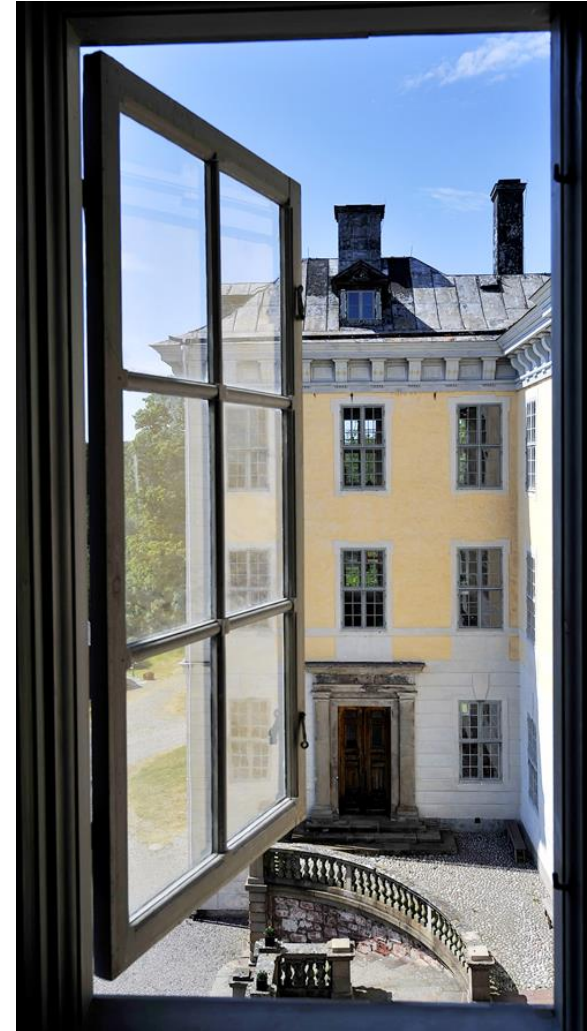
- Det är **en nationell angelägenhet** att skydda och vårda kulturmiljön.
- **Ansvaret** för kulturmiljön **delas av alla**.
- Såväl **enskilda** som myndigheter ska visa hänsyn och aktsamhet mot kulturmiljön.
- Den som planerar eller utför ett arbete ska **se till att skador** på kulturmiljön **undviks** eller begränsas.

Kulturmiljöers skydd i Kulturmiljölagen

- Fornlämningar
- Kyrkomiljöer
- Byggnadsminnen

Oftast krävs tillstånd för

- ingrepp, borttagning (F)
- förändring och flytt av inventarier (K)
- ändring av de delar som står i
BM-förklaringen



Miljöbalken 1 kap 1 §

Syftar till att främja en **hållbar utveckling** som innebär att nuvarande och kommande generationer tillförsäkras en hälsosam och god miljö.

2. Miljöbalken skall tillämpas så att värdefulla natur- och **kulturmiljöer skyddas och vårdas.**



Områden med skydd i Miljöbalken

- Riksintresse för kulturmiljövården
- Riksintresse för naturvården
- Riksintresse för friluftslivet



Miljöbalken 3 kap 6 §

Mark- och vattenområden samt fysisk miljö i övrigt som har betydelse **från allmän synpunkt** på grund av deras naturvärden eller kulturvärden eller med hänsyn till friluftslivet skall så långt möjligt **skyddas mot åtgärder som kan påtagligt skada** natur- eller kulturmiljön.

Behovet av grönområden i tätorter och i närheten av tätorter skall särskilt beaktas.

Områden som är av **riksintresse** för naturvärden, kulturmiljövården eller friluftslivet **skall skyddas** mot åtgärder som avses i första stycket.



Kulturmiljöers skydd i Plan- och bygglagen

- Skydd mot rivning, av byggnader inom detaljplanerat område eller inom områdesbestämmelser (r)
- Skydd av byggnadsdetaljer (q)
- Skydd av byggnaders karaktärsdrag (k)

I vissa fall krävs

- bygglov
- rivningslov
- bygganmälan
- rivningsanmälan



Möjligheter för en förening att påverka förändring av miljön

Samråd med olika myndigheter

- Identifiera vilka myndigheter som är intressanta för er att samråda med
 - Kommunen
 - Länsstyrelsen (vattenmyndigheterna)
 - Region
 - Skogsstyrelsen
 - Lantmäteriet
- Ta reda på hur de är organiserade och vilka kompetenser/nyckelpersoner som finns var
- Skapa kontakt och relationer



Medlem / Föreningsutveckling / Samverkan mellan föreningar och offentlig sektor



Samverkan mellan föreningar och offentlig sektor

Lyssna ▶

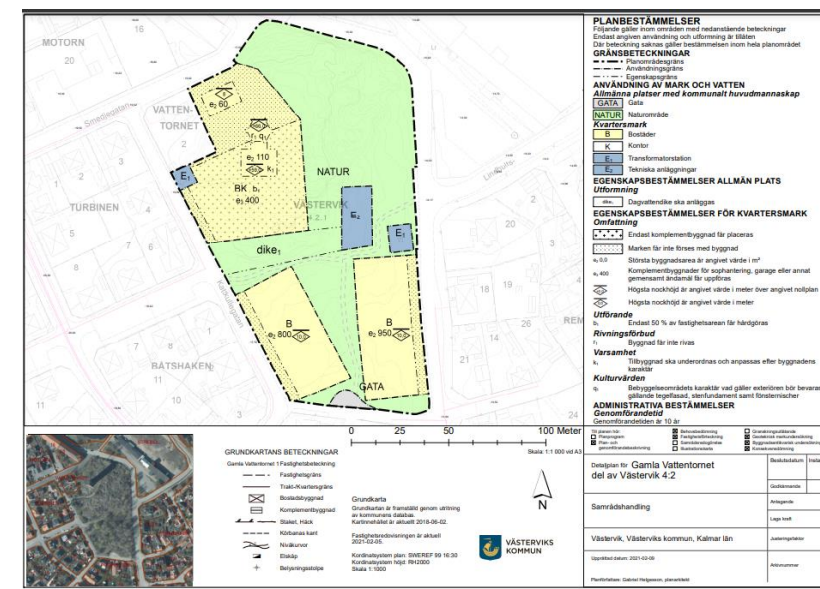


Lyft fram vad ni har att bidra med

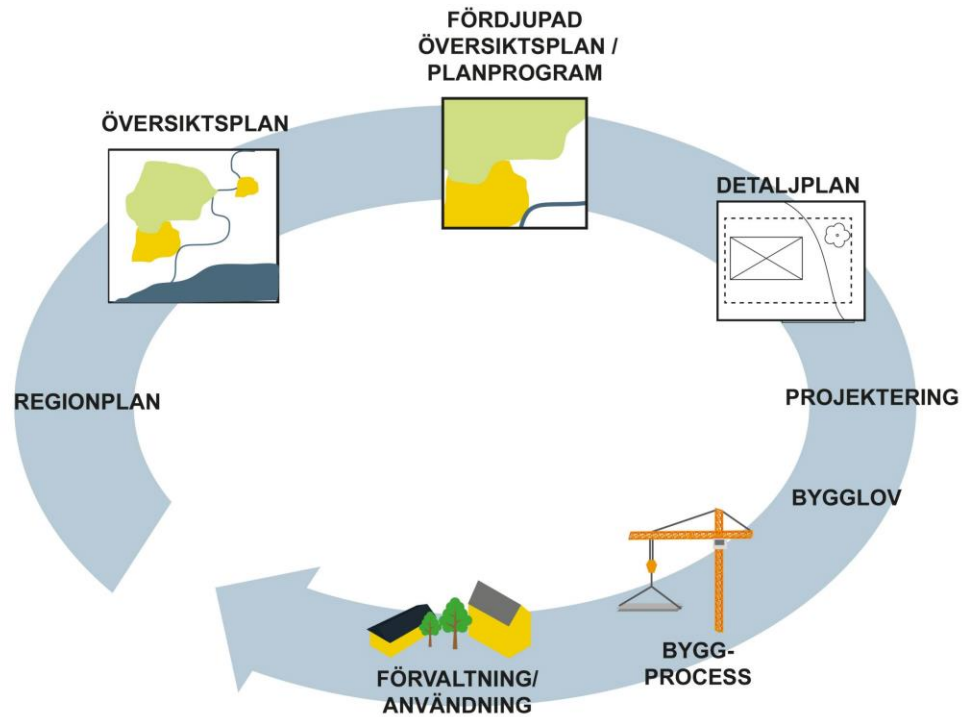
- Kunskap om den lokala historien
- Kännedom om lokala förhållanden
- Ägare
- Natur
- Förändringar
- Skötsel
- Tillsyn
- Nämn att ni är företrädare för **det allmänna intresset**

Skriv yttranden

- Om ni får planer på remiss, annars leta rätt på den på kommunens hemsida
- Studera detaljplanen
- Analysera konsekvenserna för kultur- och naturmiljön
- Skriv ett yttrande och skicka in till kommunen
- Ska ske under planprocessens samråds- eller granskningsskede
- Senaste datum finns specificerat



Samhällsbyggnadsprocess och detaljplaneprocess



Standardförfarande



Skapa opinion

- Kontakta media
- Använd sociala medier

Vi träffar henne och Hässelby hembygdsförenings ordförande Lars Hanéll vid torpet. Den byggnad som stadsbyggnadsnämnden den 28 april väntas ta beslut om att riva. Till många förtret.

LÄS ÄVEN:
Förening vädjar om att stoppa rivning av 1800-talstorp



Vill bevara torpet. Den gamla torparmiljön från 1800-talet, med förråd, jordkällare, friggebod och barn om hur man levde förr, anser Ingela Andreasson. Själva boningshuset har stått tomt i 70 år.

Starka reaktioner

Både Ingela och Lars har stridit för att torpet ska bevaras. Ingela har både hyresgäster och intressenter till Nybygget. Hon blir nästan uppriktad på platsen utvecklats.

Kom ni ihåg denna byggnad? Den revs olovligt i mars förra året av Björn Ulvaeus fastighetsbolag vid Hasselbacken på Djurgården. Nu har Stadsbyggnadsnämnden på tjänstemännens rekommendation vid Stadsbyggnadskontoret gett Abba ikonens bolag ett bygglov i efterhand!! Jo, ni läste rätt. Inte nog med detta. Lusthuset har flyttats till en kompanjon till Björn Ulvaeus och står numera på Wärmdö vid dennes privata villa. Allt kan hända "in the rich mans world" och ett bra bevis på den svenska korruptionen som även Le Figaro beskrivit i en artikel nyligen. Bygglovet kommer att överklagas till Länsstyrelsen av Djurgårdens hembygdsförening (som var med att bygga upp byggnaden tidigare).



Föreningar kan företräda det allmänna intresset

Kriterier

- Fler än 100 medlemmar
- Syftet att värna miljön ska stå i stadgarna
- Bedrivit verksamhet under minst 3 år

Uppfylls dessa krav ska man ha talesrätt som miljöorganisation

Århuskonventionen

Enligt konventionen har ickestatliga organisationer som främjar miljöskydd och som uppfyller de krav som uppställs i nationell rätt en särskilt viktig roll och de tillerkänns därför samma rättigheter som den berörda allmänheten i övrigt.

Konventionen bygger på tre grundprinciper som brukar kallas konventionens tre pelare:

- allmänhetens rätt att ta del av miljöinformation som finns hos myndigheter,
- allmänhetens rätt att delta i beslutsprocesser som har inverkan på miljön,
- allmänhetens tillgång till rättslig prövning i miljöfrågor

Överklaga beslut

- Vilka beslut kan en miljöorganisation överklaga?
 - Juridiskt fattade beslut enligt MKB-direktivets bilaga I o II
- Vem har rätt att överklaga beslut om lov och planer?
 - Sakägare och miljöorganisation på vissa villkor som företrädare för det allmänna intresset
- Vart skickar man sin överklagan?
 - Länsstyrelsen och olika domstolar

Hembygdsrörelsen är en resurs

Helhetsperspektivet

- Kulturlandskap med kulturmiljöer och anläggningar
- Samlingar med föremål, arkiv och egen bokutgivning
- Immateriellt kulturarv med kunskap om traditioner och sägner

Lokal förankring

- Medlemmar ur lokalsamhället
- Kunskap om lokalhistorien
- Kännedom om lokala förhållanden



Ansvar som föreningsmedlem att påverka utvecklingen

Kulturmiljön är en ändlig resurs

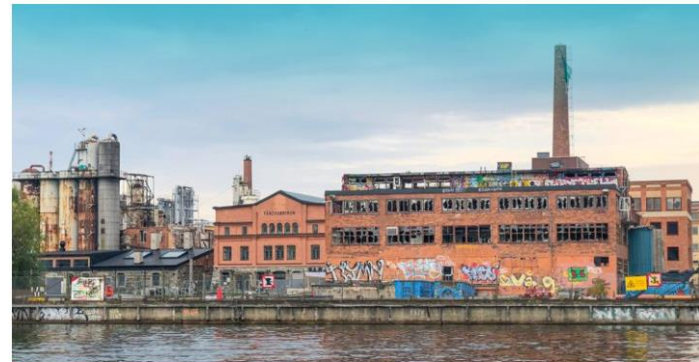
Allmänheten behöver engagera sig

- Europa Nostra
- Svenska byggnadsvårdsföreningen
- Hembygdsrörelsen
- Läns museerna



Europa Nostra Sverige Verksamhet och medlemskap ▾ Europa Nostra ▾ Om oss ▾

Den 14 december 2021 tillkännagav Europa Nostra vilka tolv kulturmiljöer som förts upp på "kortlistan" inför det slutliga urvalet till 7 Most Endangered. För första gången blev en svensk miljö genom industriområdet Lövholmen med den emblematiske byggnaden Nitrolackfabriken med på kortlistan. Lövholmen nominerades av Europa Nostra Sverige. Lövholmen gick dock inte vidare att bli en av de sju miljöerna till 7 Most Endangered.



7 MOST ENDANGERED PROGRAMME 2022

INDUSTRIAL AREA OF LÖVHOLMEN, STOCKHOLM • SWEDEN

shortlisted among the 12 most endangered heritage sites in Europe



BYGGNADSVÅRD AKTIVITETER TIDSKRIFTEN OM OSS S

Gula listan – kulturarv i fara

Listan visar värdefulla byggnader och miljöer i Sverige som hotas av rivning, ovarsam ombyggnad eller bristande underhåll. Målet är att visa vad som händer med, och vilka hot, våra kulturmiljöer står inför.

Har du ny information om ett av våra objekt? Mejla [Redaktören](#)

ANMÄL TILL GULA LISTAN

VISA PÅ KARTA

Aktuella objekt

ALLA GULALISTAN STOCKHOLM GULA LISTAN



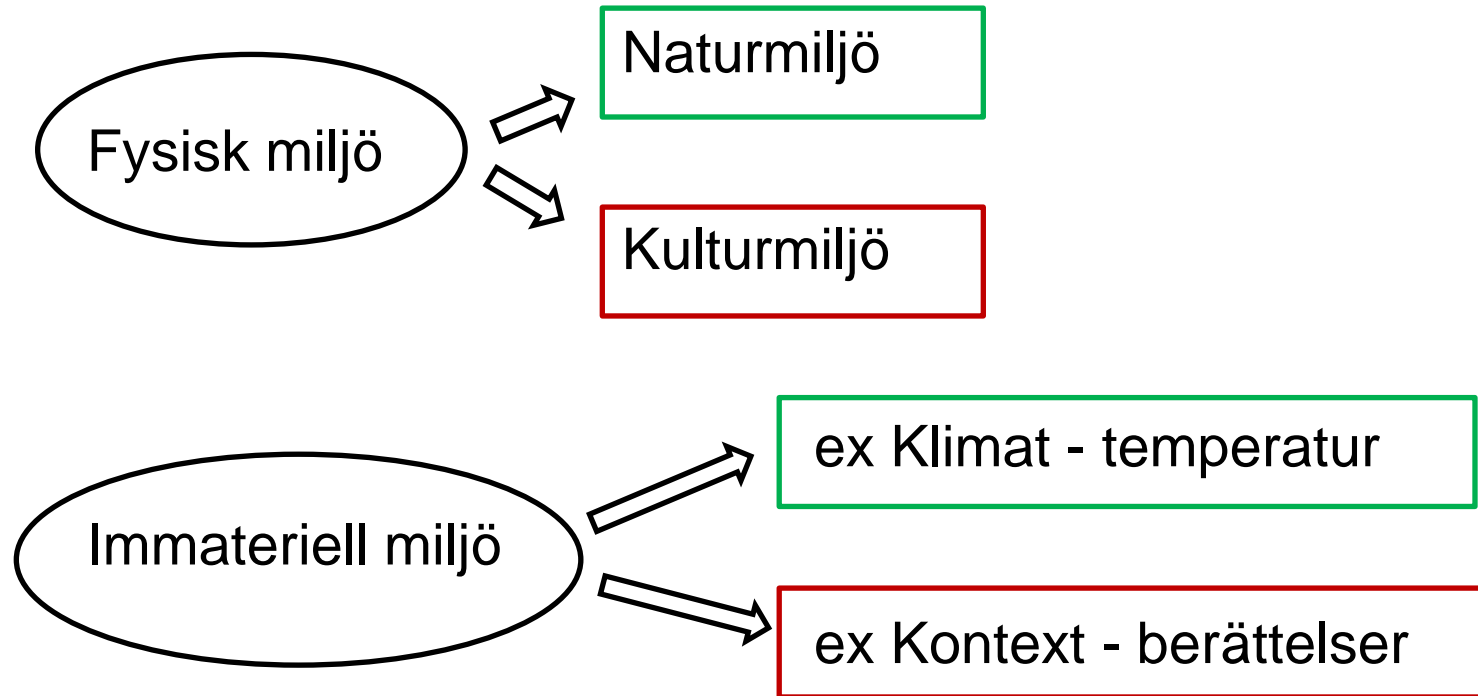
Lundagatan



Gunhild 7



Miljö – kan både vara fysisk och immateriell



Skillnaden mellan naturmiljö- och kulturmiljöorganisationer

- Naturvetenskapen
 - fokuserar på individer och antal i växt- och djurlivet (metoder och mätningar)
- Humanvetenskapen
 - ser helheten och förhållandet (relationen) mellan människa och natur (omgivningen)



Många "andra" bestämmer över miljön i "er" hembygd

Lokalt

- Kommunen
- Lantmäteriet

Regionalt

- Länsstyrelsen
- Regionen
- Skogsstyrelsen
- Vattenmyndigheterna
- Lantmäteriet

Nationellt

- Riksantikvarieämbetet
- Skogsstyrelsen
- Jordbruksverket
- Naturvårdsverket
- Havs- och vattenmyndigheten
- Boverket
- Trafikverket
- Lantmäteriet

Demokrati!

Saknas kompetens?

Enskilt och allmänt intresset

Enskilt intresse

- De fastigheter och byggnader ni äger och förvaltar

Allmänt intresse

- De miljöer som är viktiga för fler än de som äger dem

Bl. a. natur- och kulturaspekter, utformningen av bebyggelse samt vissa bestämmelser i miljöbalken, t ex energiproduktion, kommunikationer och totalförsvaret



Föreningens stadgar är grunden för verksamheten

Vad står det om kulturmiljö föreningens stadgarna

- Vad är föreningens syfte?
- Ändamålet kan vara synonymt med ett uppdrag
- Uppdraget omsätts i aktiviteter
- Aktiviteterna genererar resurser
- Resurserna möjliggör aktiviteter
- Aktiviteter uppfyller uppdraget



Varning för aktivitetsfällan!

- Att man bara gör aktiviteter som genererar resurser men inte uppfyller uppdraget
- eller att resurserna inte används till att uppfylla uppdraget

§ 3 Sveriges Hembygdsförbunds ändamål

Sveriges Hembygdsförbunds ändamål är **att vårda och synliggöra hembygdens kultur och miljö** så att de blir en naturlig grund för ett gott liv.

SHF ska i detta syfte arbeta för:

- **att kunskapen om** och känslan för hembygdens **kultur- och naturarv fördjupas och förs vidare**

till kommande generationer.

- att kultur- och naturhistoriska minnen och **miljöer tas till vara och görs tillgängliga** för alla.

- att **kulturarv, miljö, tradition och hävdvunnen sed skyddas vid planering och förändring** av samhället.

- **att med kunskap om kultur- och naturarvet aktivt delta i formandet av framtidens hembygd.**

Europeiska landskapskonventionen

- Kom till på initiativ av europarådet 2000, ratificerades av Sverige 2010
- Målet är en rikare livsmiljö där alla kan delta i utformningen
- Medlet är förbättrat skydd, förvaltning och planering av europeiska landskap.
- Landskapet är en gemensam tillgång och ett gemensamt ansvar
- Innehåller en tydlig demokratisk aspekt.
 - dels att den lyfter fram landskapets **sociala** betydelse,
 - dels att den understryker vikten av att människor kan delta aktivt i **värdering och förvaltning** av landskapet



SHF:s landskapsprogram



Innehållsförteckning

Landskapet och hembygden	5
Hembygdsrörelsens arbete	6
Levande sjö- och vattenlandskap	7
Levande skogslandskap	10
Rika odlingslandskap	13
Goda bebyggda landskap	16
Definitioner	19
Lagar	19
Politiska mål	19
Mer information på www.hembygd.se	20

Via Menyn under Om riksförbundet

The image shows a screenshot of the website 'Sveriges hembygd förbund'. The top navigation bar is dark blue and contains the logo, the text 'Sveriges hembygd förbund', and buttons for 'HITTA HEMBYGDSFÖRENING', 'FÖR DIG SOM ÄR MEDLEM', and a search function 'Sök'. A red arrow points to the 'Om riksförbundet' menu item in the left-hand navigation menu. The main content area features a large image of children in a forest, with two call-to-action buttons: 'Det här är hembygd' and 'Engagera dig'. Below this is a yellow banner with four circular images: a person in a hat, a cup of tea with a bun, a flag with a star, and children playing.

MENY

Sveriges hembygd förbund

HITTA HEMBYGDSFÖRENING

FÖR DIG SOM ÄR MEDLEM

Sök

Hem

Det här är hembygd +

Sök och hitta upplevelser +

Utforska platsen

Om riksförbundet -

Hembygdsrörelsens engagemang för hållbara landskap +

Våra värderingar

Hembygdsrörelsens vision

Vi som jobbar här

Languages

Tidningen Bygd och natur

Stöd Sveriges Hembygdsfond

Verksamhetsberättelser och årsredovisningar

Logotyp

Kontakt

För dig som medlem

Om webbplatsen

Webbutiken

Logga in →

Det här är hembygd

Engagera dig

På www.hembygd.se finns sidorna om landskapen

» Hembygdsrörelsens engagemang för hållbara landskap

- » Sjö- och vattenlandskap
- » Skogslandskap
- » Odlingslandskap
- » Bebyggda landskap

Aktuellt:



SHF deltog i Hantverkslaboratoriets verksamhetsråd

Den 29 februari deltog SHF på möte med Hantverkslaboratoriets verksamhetsråd i Mariestad. På mötet hölls bland annat en workshop om äldre klassningar av kvalitet på virke.

[Läs mer](#)

Hembygdsrörelsens engagemang för hållbara landskap

I Sveriges hembygdsförbunds program *Hållbara landskap* beskriver vi vår syn på en hållbar utveckling av landskapen. Vi fokuserar särskilt på fyra landskapstyper: *Sjö- och vattenlandskapet*, *skogslandskapet*, *odlingslandskapet* och *det bebyggda landskapet*.

Programmet för en hållbar utveckling av natur- och kulturlandskapet är hembygdsrörelsens bidrag till arbetet med [Sveriges miljömål](#). Programmet tar fasta på fyra av de miljö kvalitetsmål som antagits av riksdagen: Levande sjöar och vattendrag, Levande skogar, Ett rikt odlingslandskap och God bebyggd miljö. Programmet redovisar Sveriges hembygdsförbunds ställningstaganden och är ett stöd för hembygdsrörelsens arbete lokalt och regionalt.

Med sitt perspektiv på den lokala miljön har hembygdsrörelsen ofta rollen som företrädare av det allmänna intresset. Här utgår vi ifrån [Århuskonventionen](#) men också [Landskapskonventionen](#). I det arbetet har enskilda föreningar rätt att ta del av planer som påverkar miljön och landskapet och delta i utvecklingsprocessen.

I programmet lyfter vi fram tre viktiga perspektiv:

Vi vill se en hållbar utveckling som utgår från lokalsamhället

All hållbar utveckling av samhället utgår från det lokala. Ett lokalt perspektiv sätter människor och deras livsmiljö i fokus. Utvecklingen av landskapet behöver därför ske i dialog med och mellan de människor som lever och verkar där. Genom att fokusera på lokala förutsättningar och lokalt engagemang tar vi sikte på hembygdsrörelsens vision: *En levande hembygd öppen för alla*.

Vi vill se en gemensam helhetssyn kring landskapets värden

En hållbar utveckling förutsätter en helhetssyn som beaktar landskapets alla värden, såväl ekonomiska som sociala, kulturella och ekologiska.

Vi vill att sociala och kulturella värden får större betydelse i beslut som påverkar landskapet

Sociala och kulturella värden behöver ges den betydelse de har för utvecklingen. En förutsättning för detta är att det finns lokal kunskap och engagemang samt förmåga att göra sin röst hörd. Hembygdsrörelsen kan som Sveriges



SHF:s landskapsprogram

Hållbara landskap beskriver Sveriges hembygdsförbunds syn på en hållbar utveckling av landskapen med fokus på fyra landskapstyper. Du kan också läsa om hembygdsrörelsens övergripande arbete med landskapet.

[Ladda ner programmet \(pdf\)](#)

[Beställ tryckt version av programmet](#)



Kulturmiljöstrateg Helena Rosenhög

Via medlemssidan (den gula knappen!)

The screenshot shows the top navigation bar of the website. On the left, there is a 'MENY' icon and the logo for 'Sveriges hembygdsförbund'. In the center, there are two buttons: 'HITTA HEMBYGDSFÖRENING' and 'FÖR DIG SOM ÄR MEDLEM'. On the right, there is a search bar labeled 'Sök'. A large red arrow points to the yellow 'FÖR DIG SOM ÄR MEDLEM' button. Below the navigation bar, there is a banner image showing a group of people. At the bottom of the banner, there are three buttons: 'Om medlemskap och förmåner', 'Bli medlem', and 'Hembygdsbloggen'. A 'Lyssna' button is also visible in the bottom left corner of the banner area.

För medlemmar och medlemsföreningar

Här hittar du som är medlem i en förening ansluten till Sveriges hembygdsförbund information som rör ditt medlemskap men också tips, goda råd och användbart material. Se till att [prenumerera på SHF:s nyhetsbrev](#) så får du uppdateringar direkt till din mejl.

Vissa sidor behöver du vara medlem i en förening ansluten till Sveriges hembygdsförbund för att ta del av. Dessa är märkta med ett hänglås. Klicka på



Under rubriken Kulturmiljö

Läs SHF:s nyhetsbrev och prenumerera >

Anmäl dig till våra webinarier! >

Handledning om samlingsförvaltning >

Idéresan - ny handledning om besökare >

Samverkan mellan föreningar och offentlig sektor >



KULTURMILJÖ

- » Hembygdsrörelsens engagemang för hållbara landskap
- » Sjö- och vattenlandskap
 - » Skogslandskap
 - » Odlingslandskap
 - » Bebyggda landskap



LOKALHISTORIA

- » Arkiv
- » Samlingsförvaltning
- » Lokalhistorisk forskning



FÖRENINGARBETE

- » Webinarier och nätverksträffar
 - » Inspelade webinarier
 - » Föreningsutveckling
 - » Heimbygdametoden
 - » Medlemsvärvning
- » Samverkan mellan föreningar och offentlig sektor
 - » Studiematerial
 - » Finansiering och bidrag
 - » Inkludering

Och längst ner i sidfoten under Populära sidor

■ ■ LÄS DIGITALT

Bygd och Natur

Läs tidningen Bygd och Natur digitalt här på www.bygdochnatur.se. Du kan även prenumerera för att få regelbundna uppdateringar

LÄS MER ►

"Inspirerande läsning för dig som är intresserad av kulturarv och lokal påverkan."



KONTAKTA SHF

Hembygdsförening eller regionalt hembygdsförbund
Sveriges hembygdsförbunds kansli
Bygd och natur
Hembygdsförsäkringen

SHF I SOCIALA MEDIER

Facebook
Youtube
Instagram
#hembygd (Instagram)

PRESS

Pressmeddelanden
Presskontakt
Pressbilder

SHF:S INSAMLING

Välj hur du vill bidra till SHF:s arbete:
www.hembygd.se/hembygdsvan



Sveriges hembygdsförbund har 90-konto och granskas av Svensk Insamlingskontroll.

PRENUMERERA

SHF nyhetsbrev
Bygd och natur

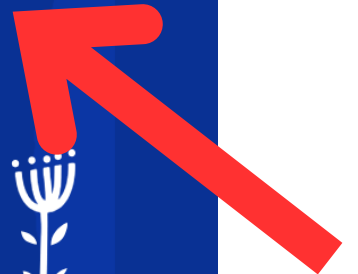
OM WEBBPLATSEN

Läs mer om Hembygdsportalen

Logga in

POPULÄRA SIDOR

Riksstämman 2024
SHF:s satsning Kulturarvet som besöksmål
Hembygdsrörelsens engagemang för hållbara landskap
Årets Hembygdsbok
Årets Hembygdsförening
Medlemskap
Starta hembygdsförening
Vår vision
Tidningen Bygd och natur
Hembygdsrörelsen i siffror
Nyhetsbrev
Webbutiken
Utforska platsen
Demokratijubiléet 2018-2021
Hembygdsbloggen



Föreläsningar och vägledningar på SHF:s hemsida

Lär dig mer om att påverka utvecklingen av hembygdens kulturmiljöer >

För att kunna göra ett gott arbete när man yttrar sig i olika typer av samråd kan man behöva titta på de kunskapsunderlag som finns att tillgå. Här hittar du litteratur och länkar som vi tipsar om i seminarieserien om att påverka samhällsplaneringen.

Se filmade webinarier om hur du kan påverka Hembygdens kulturmiljöer >

Under våren 2022 hölls seminarieserien "Hembygdens kulturmiljöer" som handlade om hur föreningar kan gå tillväga för att påverka samhällsplaneringen. Seminarierna har spelats in och går att titta på i efterhand. Här kan du ta del av seminarierna.

Det kyrkliga kulturarvet - så kan hembygdsrörelsen bidra >

Det kyrkliga kulturarvet är en viktig del av vår historia genom att de har utgjort socknens centrum. Här finns också begravningsplatserna med viktig släkthistoria. Här får du litteraturtips om hur ni kan lyfta fram och tillgängliggöra det kyrkliga kulturarvet.

Det enskilda intresset



Lär dig mer om förvaltning av föreningens byggnader >

Här hittar du länkar till litteratur och hemsidor som vi tipsar om i seminarieserien "Hus med historia - god förvaltning av kulturmiljöer". Exempelvis värderingsmodeller, lagar, byggnadsvårdslitteratur, skadeförebyggande arbete med mera.



Se filmade webinarier om förvaltning av föreningens byggnader >

Hösten 2021 höll SHF en webinarieriserie under rubriken "Hus med historia - god förvaltning av kulturmiljöer". Här kan du bland annat höra om lagar, ansvar, nationella mål och kulturhistorisk värdering. Föredragen spelades in och kan ses som filmer.



Hembygdsrörelsens byggnader - bidra till SHF:s kartläggningen >

För att kunna företräda medlemsföreningarnas intressen har SHF startat en kartläggning av byggnader. Syftet är att ha ett bra underlag när vi pratar med myndigheter, inte minst om möjlighet till ökade anslag. Läs mer och skicka in uppgifter från din förening.

**Tack för att ni lyssnade
och lycka till!**

helena.rosenberg@hembygdsforbundet.se