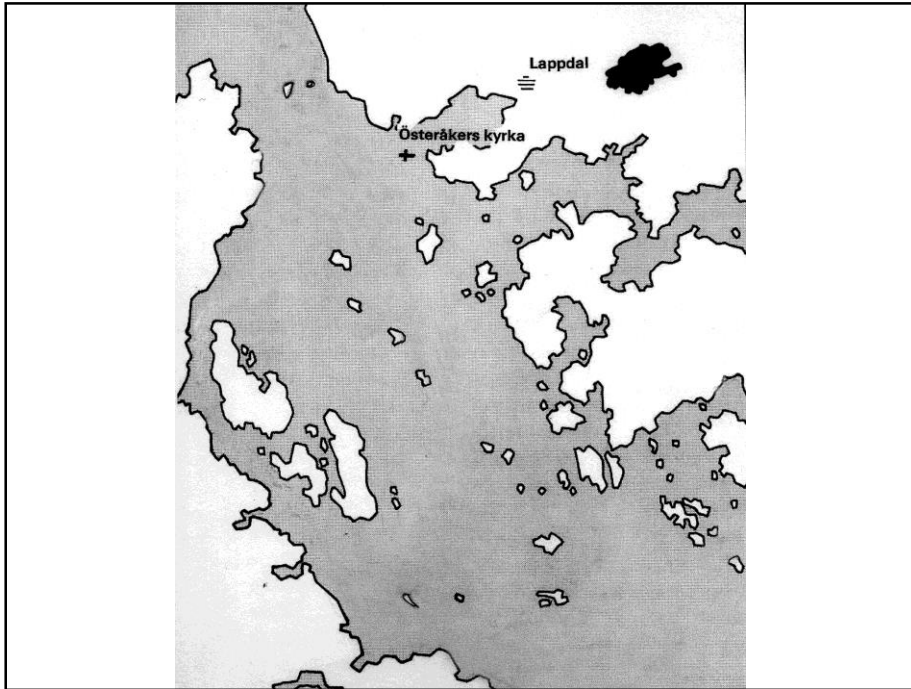


Åkers kanal

Lektion 1

Senast ändrad:2017-03-30



Omkring år 500 f.Kr. d.v.s. för 2500 år sedan, täckte vatten stora delar av det som idag är Åkersberga.

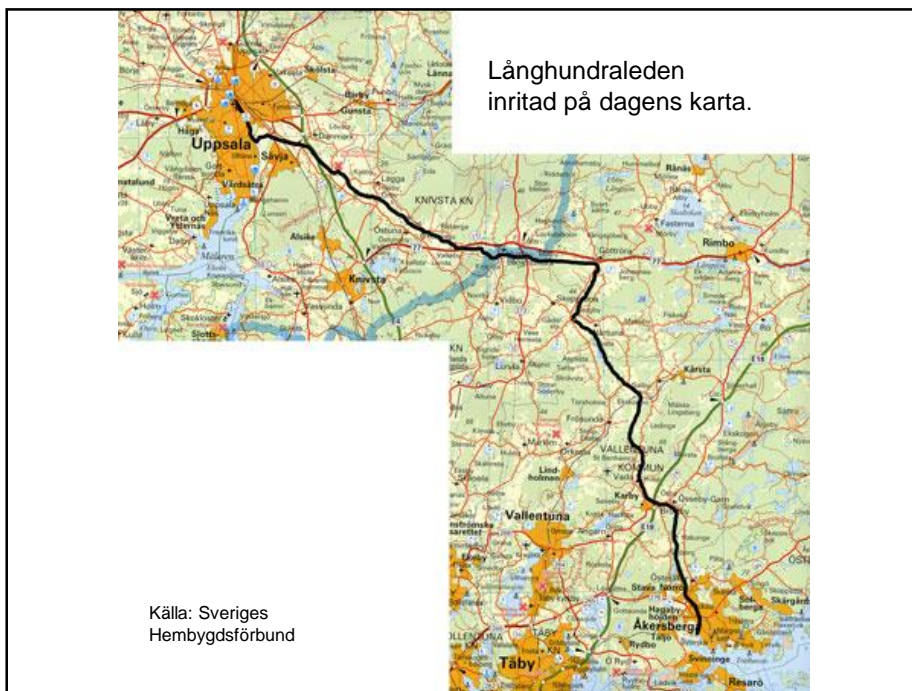
Lappdal är den första kända stenåldersbosättningen i området.

Man skulle ha kunnat segla till Österåkers kyrka så sent som på Gustav Wasas tid.



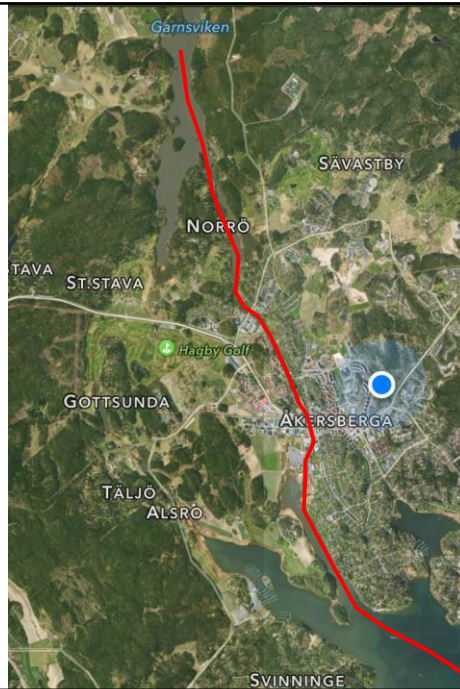
Denna segelled har haft tre infartsvägar:

- 1) I bruk vid Kristi födelse
- 2) Tänkbar led under första delen av 1000-talet (landhöjningen hade gjort led 1 obrukbar)
- 3) Den sista infarten, som ledde fram till dagens kanal



Från Trälhavet i Östersjön gick den segelled som vi idag kallar Långhundraleden (den fick detta namn först på 1960-talet) upp till det inre av Uppland. Där bildades en centralort runt kultplatsen i Gamla Uppsala.

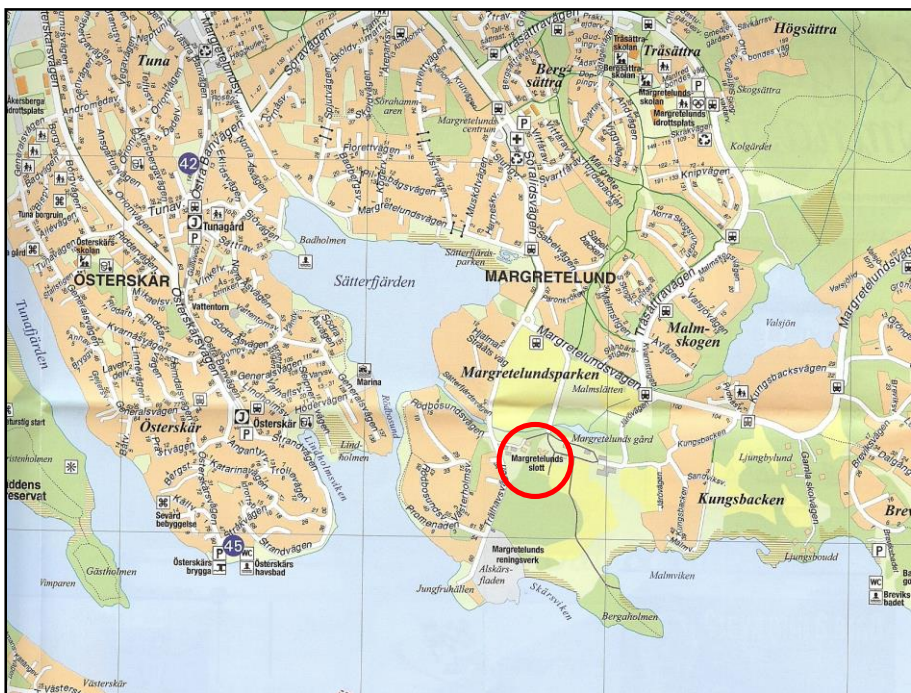
Vi ska resa längs
Åkers kanal, från
Trälhavet i söder
till Garnsviken i
norr.



Vi tänker oss komma in från Trälhavet i söder. Nu ska vi se vad vi kan upptäcka på "resan".



Om vi kikar åt styrbord (höger) kan vi se ett slott en bit upp på land.



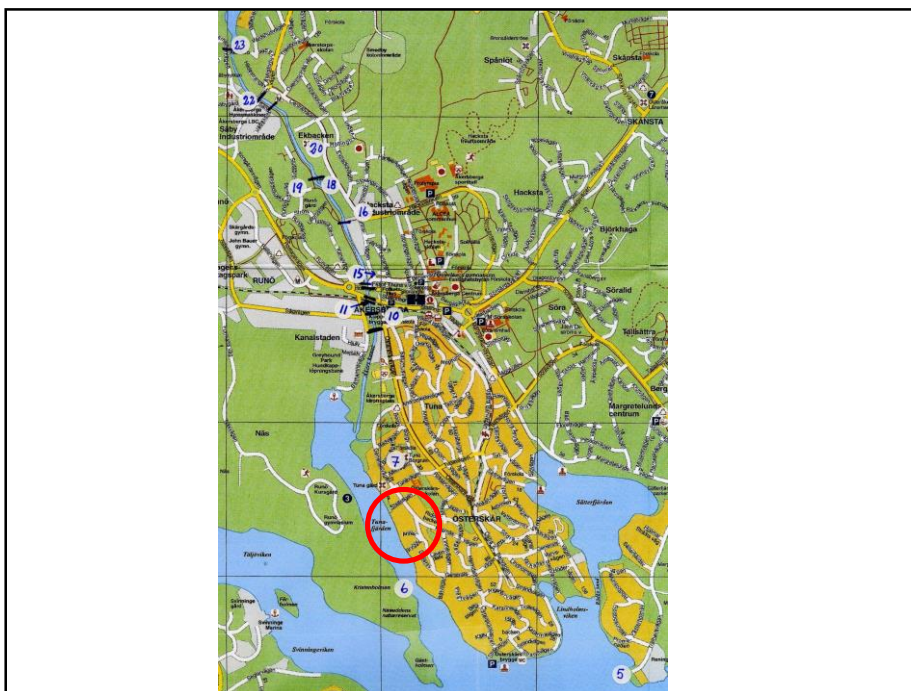
Det är Margretelunds slott, byggt av adelsmannen Gabriel Gabrielsson Oxenstierna 1658. Det fick sitt namn från Gabriels hustru, som hette Margareta Bielke.



Här kommer ångbåten Åkers Kanal III, även kallad "Tuppen". Den har fått sitt smeknamn av att det tutade vid avgång från Åkersbro mot Stockholm tidigt, tidigt på morgnarna.



Här har "Tuppen" lagt till vid bryggan vid Margretelunds slott.



Vi far vidare norrut in i Tunaviken. På höger (styrbords) sida har vi Österskär och på babord ligger Runölandet.
Ungefär i den röda ringen har man hittat saker.



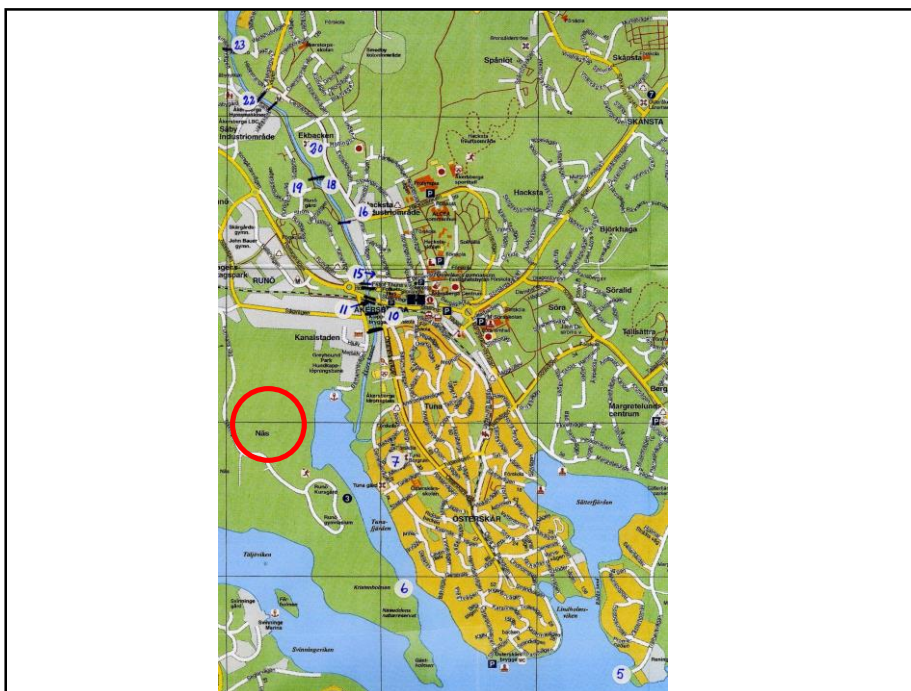
I leran vid Tuna säteri har man hittat rester av en esping, ett krigsfartyg från 1600-talet.



Bland fynden en änglafigur, snidad i trä – en så kallad putto...



...och en snidad rosenkrans. Jämför med regalskeppet Vasas utsmyckning!



Vi fortsätter norrut mot Täljövikens slut. På vänster sida finns Näs, där man har hittat en skatt.



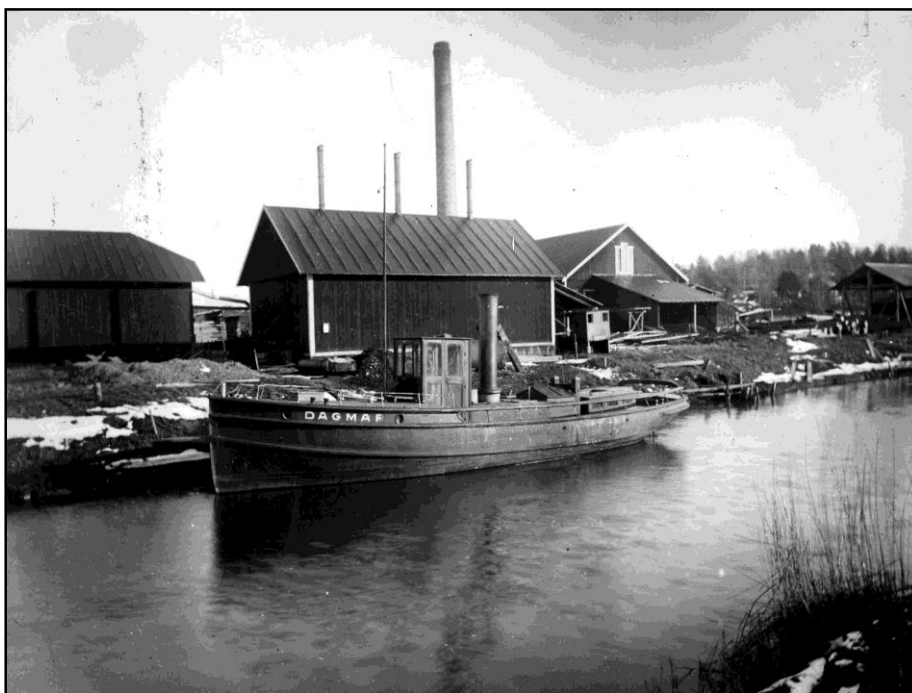
På Näs gård fann man 1704 en mycket stor silverskatt. Det färskaste myntet är daterat till 1000-talet. Det betyder att mynten är från tiden för Olov Skötkonung. Det finns både engelska, tyska och arabiska mynt i samlingen. Det var sannolikt export av svenskt järn som gett dessa inkomster.



Vi svävar upp i skyn och flyger vidare in mot centrum. Här är ett område som kallas Klappbryggan inringat.
Till vänster ser man hundkapplöpningsbanan och en infartsparkering.



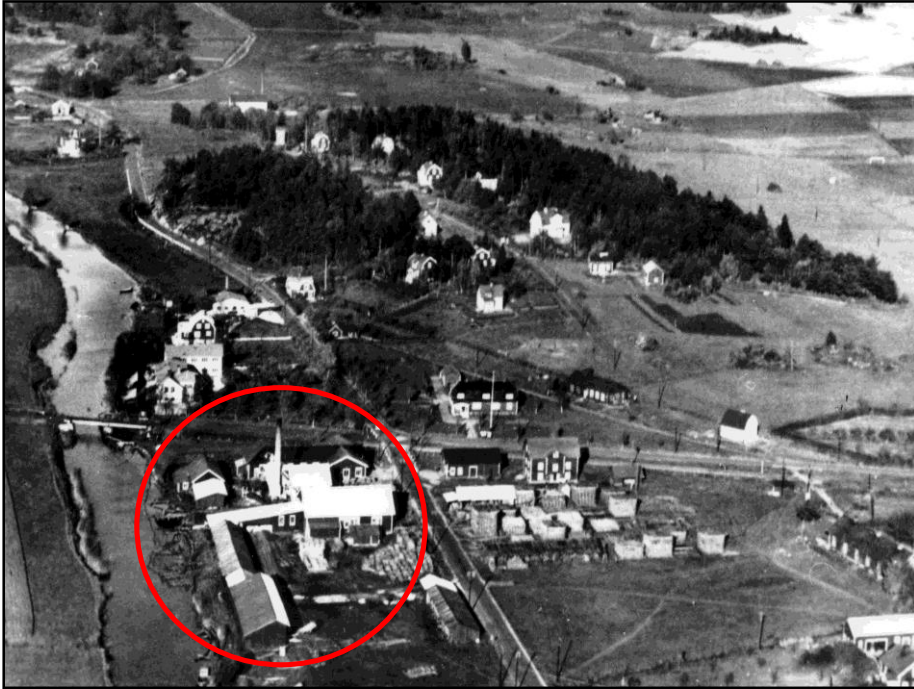
Detta är Klappbryggan sedd från kanalens västra strand. Så här har det inte sett ut förr i tiden.



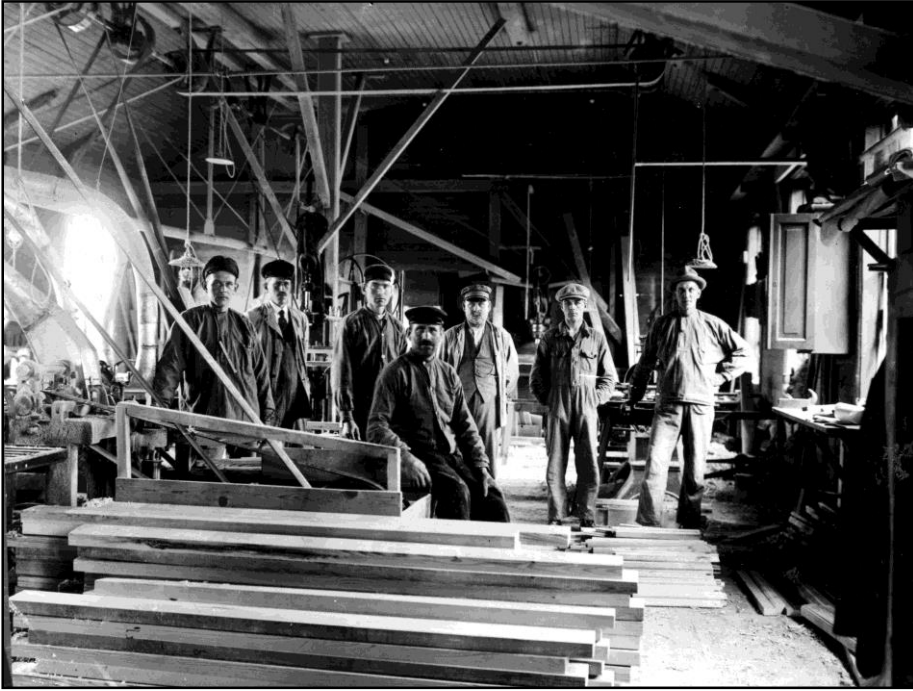
För hundra år sedan låg här Åkersberga Kvarn, Ångsåg och Snickerifabrik. Fartyget S/S Dagmar släpade virke upp till sågen.



Sågen och Snickerifabriken ur en annan vinkel. Kvarnen låg till höger, utanför bilden.



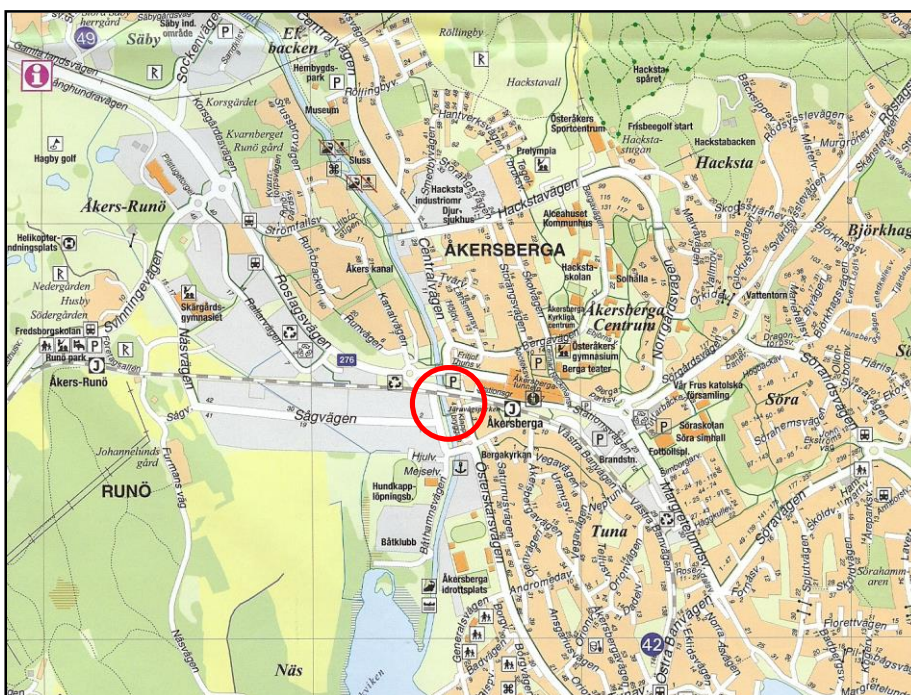
En flygbild över centrum, tagen 1932. Vi ser kanalen till vänster, snickerifabriken och sågen. Den enda bron är för järnvägen in till Stockholm. Landsvägsbron byggdes först 1966. Längre bort ligger Ångbryggeriet, Pinkruset, Gråbergs villa, resterna av Tegelbruket syns också på ängarna vid Röllingby.



En bild visar hur det såg ut inne i Snickerifabriken. Man tillverkade inredningsdetaljer, bl.a. till Ostermans marmorhallar på Birger Jarlsgatan i Stockholm.



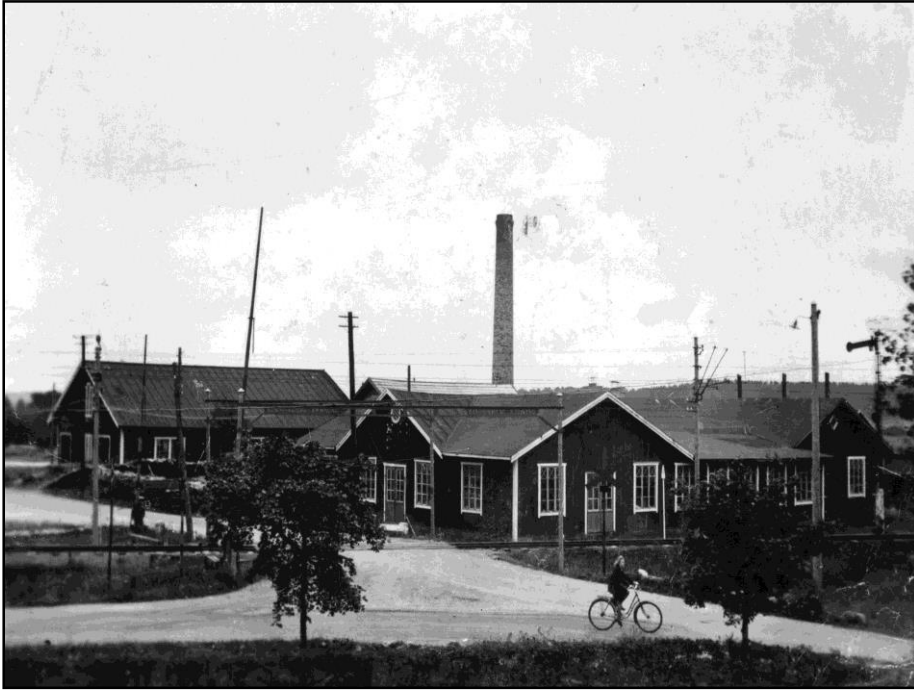
Österåker var en utpräglad jordbruksbygd, alltså krävdes det kvarnar för malning av säden. Den på bilden startades 1917 och var i bruk fram till 1958. Därefter, fram till rivningen 1992, vad den militärt förråd. Janssons affär och järnvägsstationen syns i bakgrunden.



Vi är nu i centrum av dagens Åkersberga. På nästa bild ser vi hur det ser ut idag.



Nya hus och planteringar längs kanalen.



Samma plats för länge sedan. (När?)

Vi ser järnvägen som korsas av dåvarande Österskärsvägen. Till vänster är Stationsvägen.



Väg 276 över Åkers kanal. Till höger Snickerifabriken och de sista resterna av Kahnlunds "imperium". Roslagsvägen går fortfarande över en backe i centrum, ingen tunnel har ännu byggts.



Bron över kanalen vid Stationsvägen. Folkets hus III, bebyggelsen vid Thuns väg.



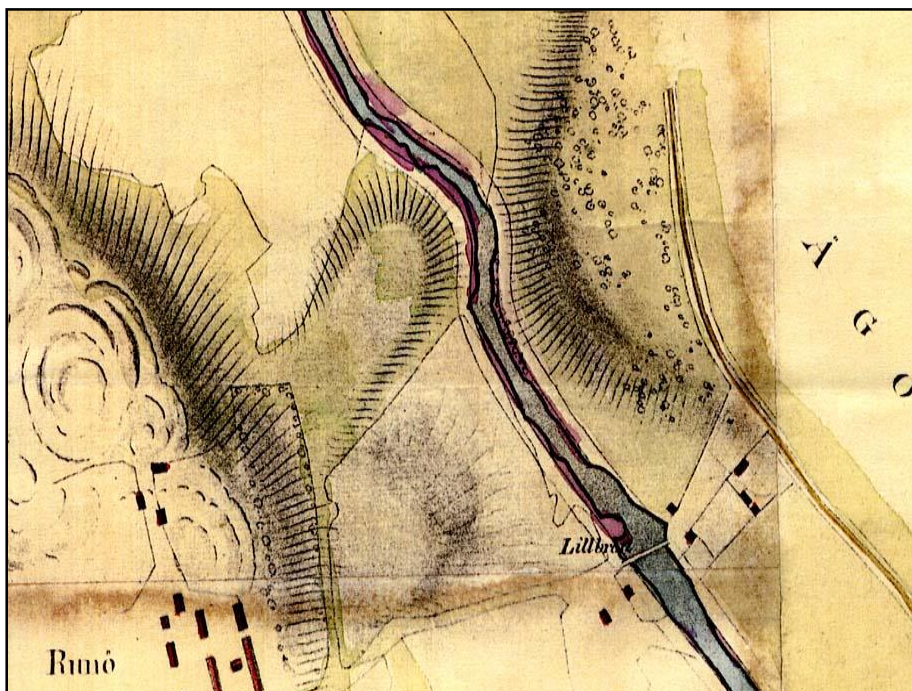
Bild från samma plats men tidigare. Vi ser Ångbryggeriet.
Notrera öl/svagdricketunnorna på hästvagnen.



Ångbryggeriet tillbyggt och ommålat. Produkterna såldes också ute på öarna med hjälp av den lilla båten.



Lite längre upp i kanalen är bebyggelsen glesare och naturen rikligare. Vi står på Lillbron och blickar söderut. Här går inte längre någon nyttotrafik på kanalen; det är enbart ett område för fritidsbåtar.



Kartan som är från 1793, visar att här fanns en bro. Hur den såg ut och när den försvann vet vi inte säkert, troligen omkring 1820, då kanalen började grävas ut. Det måste ha forsat väldigt här, för det fanns ännu ingen sluss.



På kanalens västra sida vid Lillbron ligger Fjärilsparken. Där finns gott om blommor som har planterats för att locka till sig olika fjärilar.

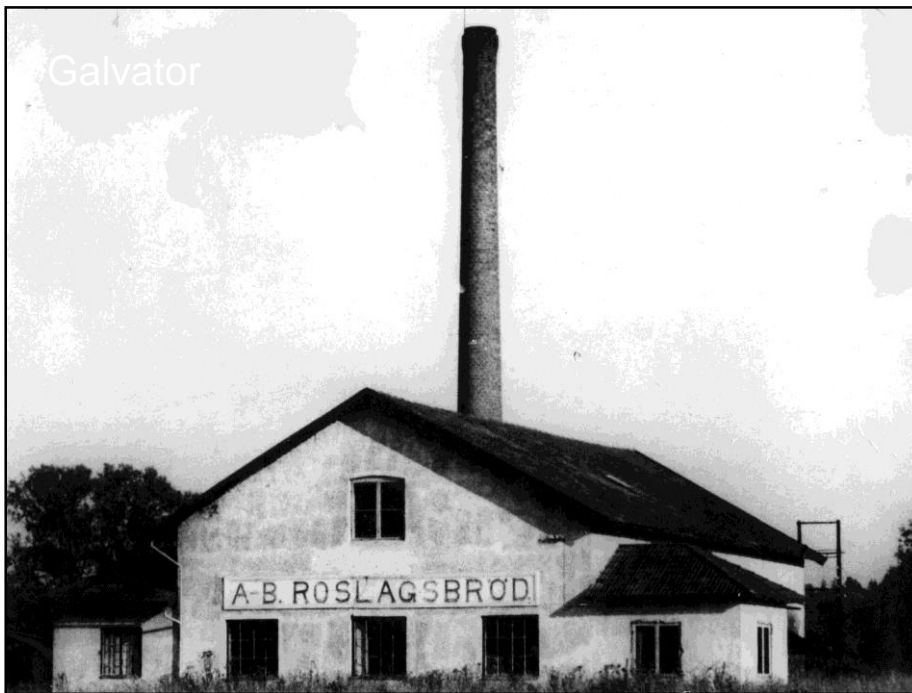
Konstverket på stenpelaren heter Rymdvolym och är skapat av åkersbergakonstnären Bengt Amundin.



I förgrunden syns Lillbron över Åkers kanal.
Tegelbruksområdet idag. Vi ser Lillbron och dess förlängning, Hackstavägen.
Huset Galvator är inringat.



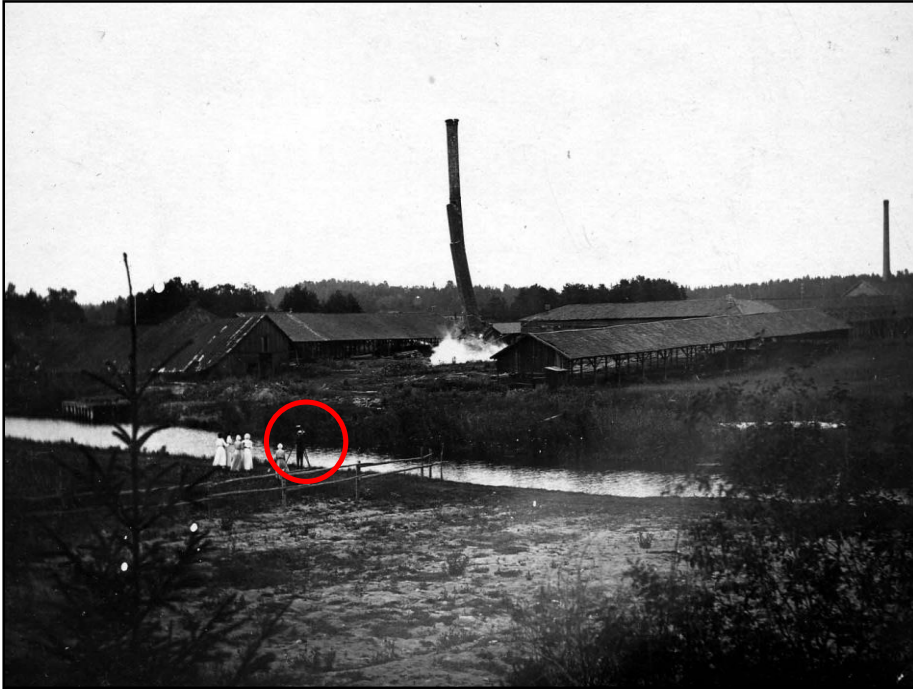
Dagens byggnad, GALVATOR, var tidigare Tegelbrukets press och maskinhus...



.. för att sedan bli ett bageri.



Tegelbruket var 1913 en stor leverantör av byggnadstegel till de stora byggen som vid den tiden pågick inne i Stockholm (t.ex. Engelbrektskyrkan). Bruket var ett av Mälardalens största. Teglet fraktades på kanalen eller på ett stickspår med anknytning till Roslagsbanan.

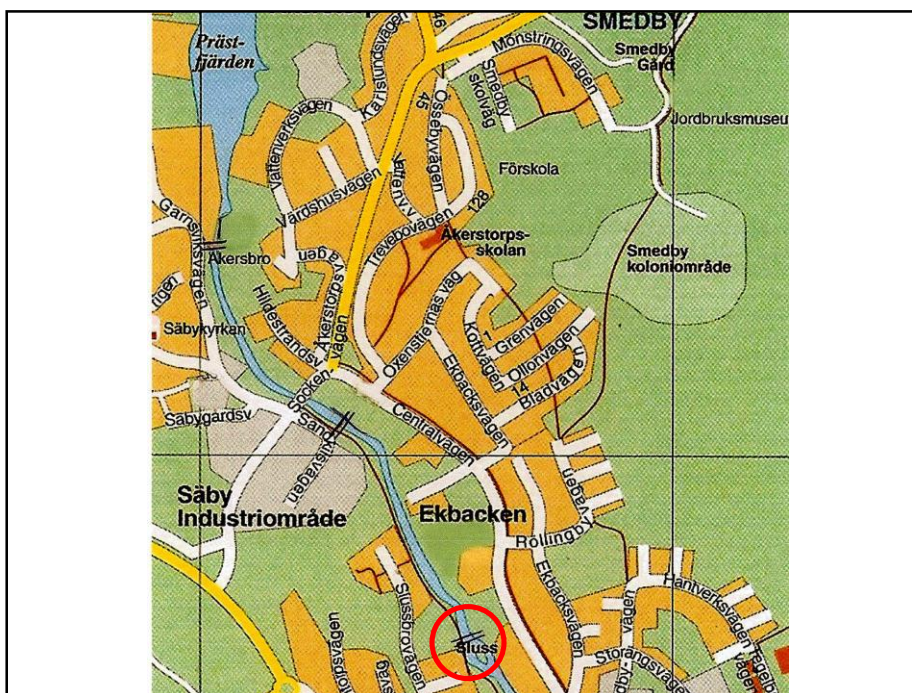


Tiderna förändras, lergravarna sinade och byggena i Stockholm närmade sig sin fullbordan. Tegel bruket gick i konkurs 1915. Två år senare sprängdes skorstenen. En epok i Österåkers industrihistoria var slut. På bilden ser vi några ljusklädda damer och en fotograf med kamera på stativ. Man kan nästan se hur han vevar en filmkamera. Tänk om sprängningen har filmats! Tänk om den filmen finns kvar!

När du kommer till nästa bild, klicka på bilden så startar filmen.

Om du använder Apple/MAC kan du behöva godkänna filen skorsten.mp4, som är själva filmen.





Nu är vi ännu lite längre norrut i Åkers kanal, nämligen vid slussen. Den byggdes i samband med kanalbygget 1822-1825 för att utjämna vattennivåerna och göra kanalen trafikerbar för fartyg.



Idag ser slussen ut så här, strax nedanför Slussbrovägen. Passande namn, eller hur?



Här kommer en ångbåt på väg nerför kanalen. I bakgrunden ser vi Runö kvarn, som tyvärr brann ned 1981.



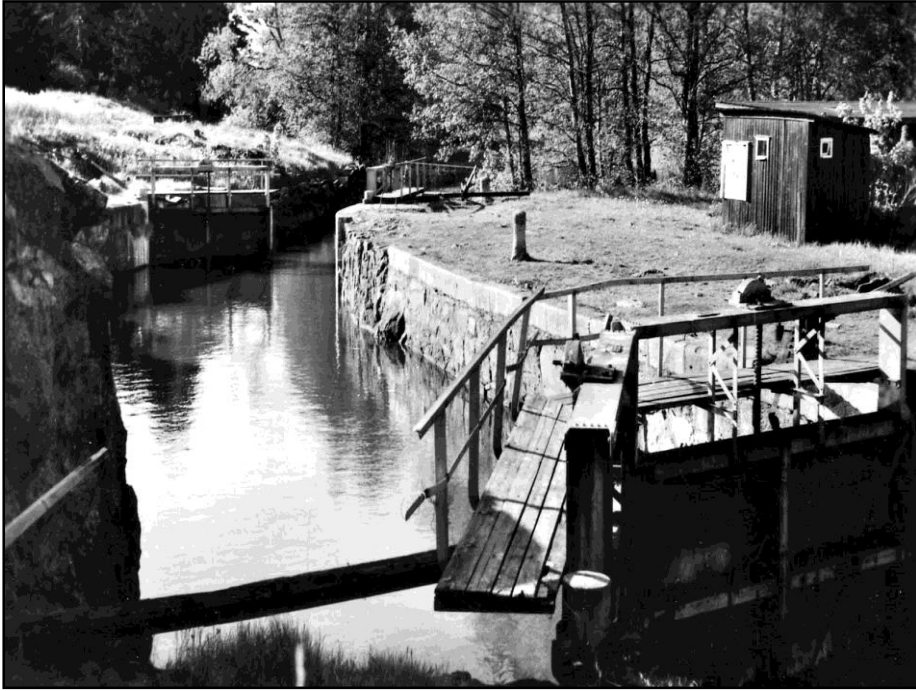
Nu står vi på Centralvägen, som går längs med kanalen. Vi ser Runö gård och till höger kvarnen. Vi ser också slussen. Notera att det inte finns några träd längs kanalen. Anledningen är att man behövde kunna dra båtarna om det inte blåste och kom någon vind i seglen.



Nu står vi ovanför slussholmen. Till höger utanför bild ligger slusskammaren och till vänster gångbron över det "vanliga" vattenflödet.



Vi ser här den nedre slussporten (öppen) medan den övre är stängd.
Slussvakten heter Haglund.



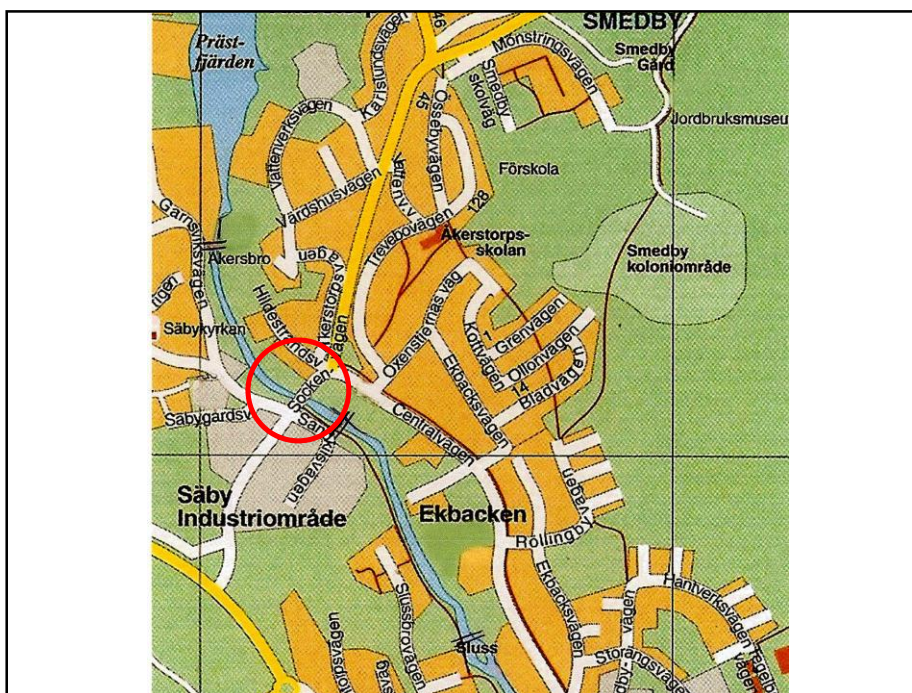
När slussen är stängd kan man promenera över på den lilla spången.



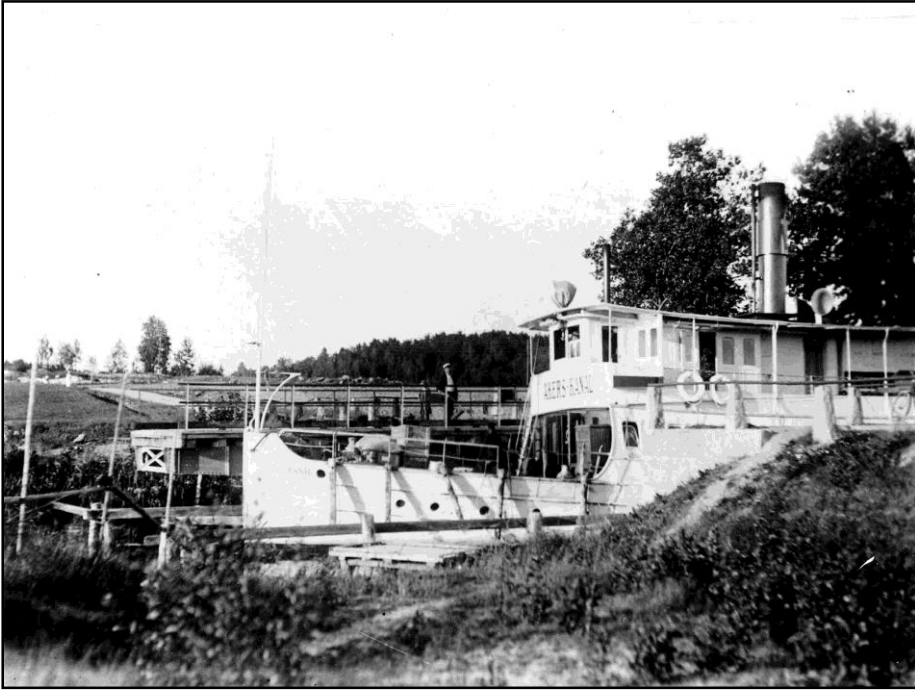
Vid sidan av slussen rinner vattnet idag fritt i den fors som en gång gav anledning att bygga slussen. Här finns idag en gångbro över forsen och en laxtrappa för att fisken ska kunna vandra uppströms till sina lekplatser.



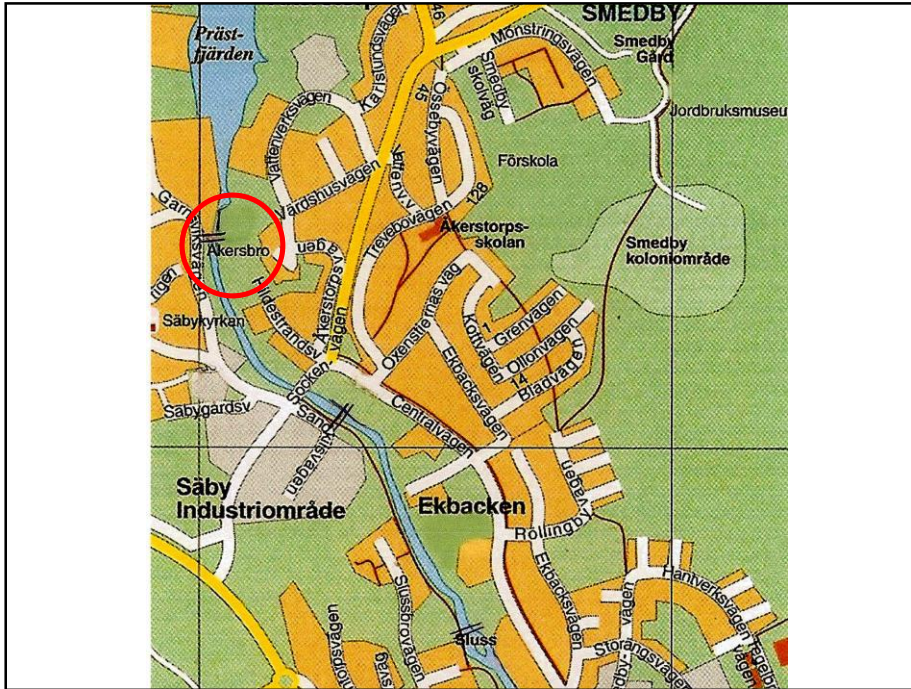
Strax uppströms efter slussen ligger Ekbacken på höger sida. Här ser vi Hembygdsföreningens "Vita huset". Här vid Ekbacken firas Valborg, nationaldagen och mycket mera.



Nu närmar vi oss kanalens norra del, Åkersbro. Först måste vi passera bron vid Sockenvägen.



Här fanns en svängbro som öppnades när fartyg skulle passera.



Vi har nu kommit till kanalens norra del, Åkersbro. Här låg tidigare ortens centrum



Den gamla landsvägen, Häradsvägen, kom från Norrö och löpte längs kanalen fram till Åkersbro, där det sedan gammalt fanns en bro, den enda bron över kanalen fram till 1917. Vi ser bron på denna bild, men också ångbåtsbryggan med sin väntkur.



Bilden är tagen från Åkersbro söderut. Så här ser det ut i dag – höga träd utmed kanalbankens båda sidor. Mellan träden skymtar till höger en vit villa.



Samma motiv från omkring 1915. S/S Åkers Kanal ligger klar för påstigning vid bryggan på sin färd norrut mot Garnsviken och vidare upp mot Brottbby. I bakgrunden ser vi Carl Pålhammars vita villa tydligt – inga träd skymmer sikten.



Vid Åkersbro låg också en affär. Så här ser det ut idag.



Här vid Åkersbro var tidigt ett centrum. Här fanns ju bron, här lade ångbåten till, här fanns den affär som vi ser på bilden, här hölls marknad 1820-1913 och här, till vänster i bilden, fanns en gång avrättningsplatsen där man verkställde de straff som utdömts på tinget på Norrö.



Inne i affären såldes det mesta! Mannen till vänster är Carl Pålhammar (som bodde i den vita villan lite längre ner efter kanalen), som var ägare till affären.



Den vedlastade skutan Alcea (kommunvapnet!) är här på väg in i kanalen ifrån norr. Bron är borta, vi ser bara rester av fundamenten på båda sidor om kanalen.



Idag är mycket förändrat här uppe vid Åkersbro, men Prästfjärden ligger lika blank på denna bild – och byggnaderna på de s.k. Singmanska tomten finns fortfarande kvar. Vi är på väg ut i Garnsviken.



Och här i en del av Garnsviken sticker resterna av Alcea upp när vattenståndet är tillräckligt lågt!



Vintertid kunde kanaler och sjöar användas för transporter. Det fanns ju inte så många vägar, och det var ofta enklare att dra last på isen.



Nu har vi lämnat kanalen bakom oss. Prästfjäden ligger framför oss. Sjövägen upp mot Uppsala gick just denna väg.

Slut på Åkers kanal