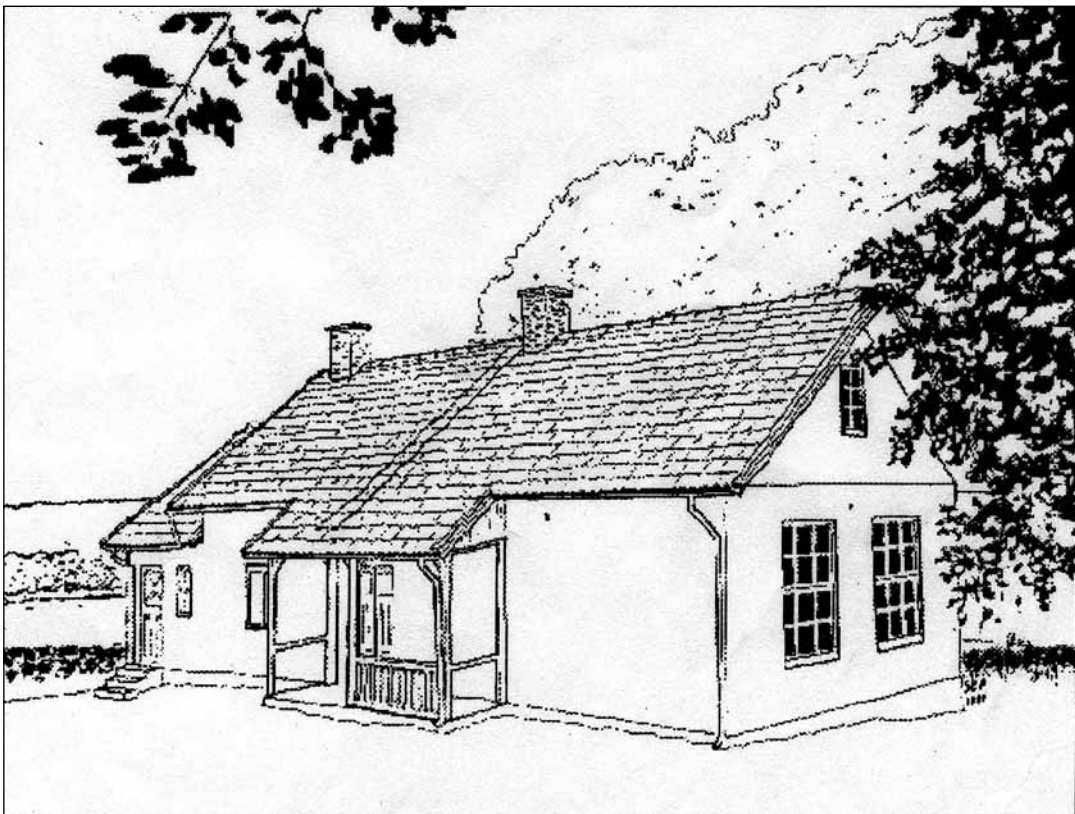


*Norra Strö
Hembygdsförening*



*Årsskrift
2004*

Att värna om bygden.

Att värna om bygden och dess invånare är alltsedan 1826 en av våra grundtankar. Därför stöder vi såväl idrott som kultur, näringsliv, samhälle och ideell verksamhet i Östra Göinge och Kristianstads kommuner.



**Kristianstads
Sparbank**

lindberg & priebe ab

projekterar | bygger | restaurerar | 044 - 22 91 00

Verksamhetsberättelse år 2004

Föreningen kan se tillbaka på ännu ett framgångsrikt år med stor medlemsaktivitet, offervillighet och uppmuntrande stöd från både enskilda personer och företag.

Den största händelsen i årets verksamhet är beslutet om tillbyggnad av föreningslokalen/Hembygdsgården med en diskret anpassad flygel på norrsidan. Med överväldigande stöd från medlemmarna skriftligen såväl som på ett möte den 27 maj påbörjades förverkligandet av projektet, vilket efter årsskiftet hunnit så långt, att grundplattan är färdiggjuten. Med tillbyggnaden får vi en ändamålsenlig ny samlingslokal som löser det kännbara utrymmesproblemet vid större arrangemang samtidigt som skolsalen frigöres för att kunna användas för utställningar och bevaras i autentiskt skick. Den nya byggnaden innebär även att vattenledning, sanitära (WC) anordningar och ett billigare värmesystem kan installeras samt att föreningen får ett tidsenligt, säkert arkivutrymme. Genom storslagna gåvor och arbetsinsatser har byggnadskostnaderna kunnat hållas på en fördelaktigt låg nivå. Mycket återstår dock, varför varje ytterligare insats är tacknämlig. Vi hoppas få tillbyggnaden under tak före nästa vinter.

I övrigt har föreningens verksamhet omfattat möten, cirkelträffar, utflykter i närområdet, Valborgs- och sommarfester, konst- och fotoutställning samt deltagande i Regionmuseets visningsrunda på temat "Båle".

Linbastan i Kålaberga har underhållits.

Byggedokumentationen har fortgått och foto- och föremålssamlingarna har utökats genom flera gåvor.

För alla gåvor, arbetsinsatser och stöd från många håll ber vi att få på detta enkla sätt framföra föreningens varma tack.

Medlemsantalet vid årets slut 204

Styrelsen

Ordf	Britt-Louise Håkansson	tel 044-74026
Sekr	Yngve Holmgren	tel 044-74155
Kassör	Olof Westerdahl	tel 044-74156

Upplýsningar om aktuell verksamhet på föreningens telefonsvarare tel: 044-74038

Norra Strö Hembygdsförening

Årskrönika år 2004

- 15 jan Studiecirkelns första träff för året
- 25 mars Årsmöte. Nils Lennart Persson avgår efter 24 år på ordförandeposten och Britt-Louise Håkansson väljs till ny ordförande.
- 15 april Torpvandring i Lunkeskog på kvällen.
- 28 april Kvällsutflykt till Bivaröds skog och besök hos Motorcykelklubben Snapphanen i Bivaröd.
- 30 april Valborgsmässosfirande enligt tradition i Övarp. Bra väderlek i motsats till förra året.
- 6 maj Kvällsutflykt till norra torvmossen på Källemosse. Övervuxna maskiner studerades ännu en gång, minnen från nedläggningen av verksamheten omkring 1961.
- 20 maj Gökotta, flyttad från "Mauritza backe" till utkanten av Lunkeskog då det blåste för mycket – annars solskensväder.
- 26 maj Hembygdsgården besöktes av Motorcykelklubben Snapphanen.
- 27 maj Extra medlemsmöte i Hembygdsgården i frågan om tillbyggnaden med en flygel på norra sidan av skolbyggnaden, enligt utsänt förslag. Skriftligen hade 127 medlemmar svarat ja till utbyggnaden och 3 nej. Efter diskussion på mötet gav 23 av 27 närvarande medlemmar styrelsen i uppdrag att arbeta vidare på förslaget genomförande.
- 7-8 juni Årsklass $\frac{3}{4}$ från Färlövs skola besökte Hembygdsgården och övernattade som en spännande upplevelse, mycket uppskattad.
- 1 aug "Bålerundan", ett arrangemang av Regionmuseet för att visa upp den gamla byggnadsteknikens minnen i form av kvarstående "bålehus" kunde föreningen delta i tack vare vänligt "utlån" av sådant hus på Övarp nr 5.
- 22 aug Sommarfest i Hembygdsgården med många arrangemang och utställning "Gåramålningar och foton av hus och gårdar i Norra Strö socken". Bra väder och många besökare.
- 5 sept Loppmarknad i Hembygdsgården och på ängen utanför, vänligen upplåten av ägande "12:an". Mängder av prylar, god åtgång och stort ekonomiskt överskott till förmån för utbyggnaden.
- 11 sept Hembygdsföreningen deltog i Araslövsdagen.
- 18 sept Arbetet med utbyggnaden påbörjades med fällning av några träd
- 29 sep Kretsmöte i Hembygdsgården med deltagande av medlemsföreningarna i Skånes Hembygdsförbund. (Krets 4).
- 18 nov Studiecirkelns första höstträff.
- 20 nov "Jul på Hembygdsgården", årets sista stora arrangemang, gynnades av hyggligt väder, avsevärt besökarantal och god åtgång på försäljningsartiklar. Författarinnan Lilly Bengtsson stod för en synnerligen uppskattad underhållning.

Tack för alla åren

som jag haft förtroendet att vara föreningens ordförande. De blev till antalet 24, vilket jag tycker är en lång tid. En utveckling, från studiecirkel till en förening med mer än 200 medlemmar, har skett under denna tid. Vi har alla anledning att glädjas över detta, och över en väl fungerande verksamhet. Ett resultat av många medlemmars stora intresse och engagemang för föreningen, och ett löfte om en framtid där föreningen, liksom hittills, kan samla bygdens folk, både till dokumentation om tider som varit och till glada och trivsamma stunder i vår egen hembygdsgård.

Nils Lennart Persson



Klubban överlämnad till nyvalde ordföranden.

Foto: Gunvor Tillman

För 100 år se´n

Förändring av ägandet i Strö by.

Hemmandet Nr 14 i Strö ägdes under mycket lång tid av Torsebro Krutbruk. 1901 köptes Krutbruket av kammarherre James Kennedy. 1904 lät han göra en ägostyckning av Nr 14. Sammanlagt var det 7/8 mantal (mtl) och det delades i följande lotter:

Strö Handelsförening 9/934 mtl	Sven Österlin 24/467 mtl
Mathilda Rickter 2/467 mtl	Håkan Håkansson 51/467 mtl
Nils Jönsson 325/1868 mtl	Nils Nygren 48/934 mtl

Återstoden behöll J Kennedy
(redan 1839 sålde Krutbruket den mark, som skolhuset byggdes på)

Uppgifter från Lantmäteriet, som Olof Westerdahl sammanställt



Gökotta i Tället 20 maj 2004

Foto: Gunvor Tillman



Araslövsdagen 11 september 2004

Kjell Tangfors

Yngve Holmgren

Foto Gunvor Tillman



Utställning "Gåramålningar" 22 augusti 2004

Överst: Kålagera nr 2, Ekeberg
Under: Kålagera nr 3

Övarp nr 7
Övarp, Mossadal

Foto Gunvor Tillman

Hembygdsgårdens tillbyggnad

Vid föreningens årsmöte 2004 beslutades att en tillbyggnad av hembygdsgården skall utföras. Enligt framlagt förslag blir det en vinkelbyggnad norrut med måtten 7,4 x 10,0 m. Huskommittén, vilken består av Rose-Marie Andersson, Roland Tillman, Hans-Thore Albinsson, Ivar Persson och Lars Ekström, den sistnämnde sammankallande, fick i uppdrag att taga fram ritningar och ungefärlig kostnad.

Huskommittén samlades veckan efter. Lars Ekström fick i uppdrag att ombesörja ritningar samt ta kontakt med myndigheterna. De övriga, egna företagare, efterhör priser på olika byggnadsmateriel och undersöker hur deras rabatter kan vara till förmån vid inköp. Vidare undersöks i vilken utsträckning ideellt arbete och sponsring kan medräknas. Vid kommitténs nästa sammanträde diskuterades de framtagna ritningarna, enligt denna kommer tillbyggnaden att i källarvåningen innehålla arkiv på ca 15 m², pannrum, hydroforrum, två toalettutrymmen, varav ett handikappanpassat, kapprum i anslutning till ingång och trappa upp till bottenvåning. Bottenvåningen innehåller en samlingsal på ca 70 m².

Förslaget presenterades för styrelsen vid styrelsemöte den 17 maj 2004 jämte plan över avloppsanläggning. Efter genomgång godkände styrelsen förslaget och detta beslut sanktionerades vid ett sammankallat medlemsmöte den 27 maj 2004.

Huskommittén arbetar vidare enligt dessa förutsättningar. Bygglov söktes den 15 juni 2004 och beviljades den 5 juli 2004. Lov för VA-installation beviljades den 26 augusti 2004.

Byggsamråd med byggnadsinspektör Lennart Larsson hölls på stadsarkitektkontoret i Kristianstad den 27 augusti 2004, närvarande från hembygdsföreningen Lars Ekström och Roland Tillman samt kvalitetsansvarige Ola Priebe, Lindberg och Priebe Byggnads AB.

Arbetet påbörjades i september med trädfällning, schaktning för grundläggning, stödmur mot befintlig byggnad har uppförts, grundsula gjutits, avlopp och slang för golvvärme i källargolv lagts, bottenplatta gjutits. Tillfartsväg har också anlagts. Klart att påbörja murning av källarväggar vid årsskiftet. Beträffande värmeanläggning har från Roland Tillman kommit ett förmånligt erbjudande, han bekostar värmepanna och erforderliga anordningar för pelletseldning samt håller pellets jämte tillsyn under 8 år, för detta erlägger föreningen 6000:-kr per år, därefter övergår äganderätten till föreningen. Detta innebär att vattenburen värmeanläggning utföres även i befintlig byggnad samt att ny skorsten uppförs. Den befintliga skorstenen i skolsalen är utdömd av brandmyndighet likaså kakelugnen med tillhörande rökgång.

Kostnader för tillbyggnaden är beräknad till ca 550 000:-kr. Denna summa skall förhoppningsvis minskas betydligt genom sponsring och ideellt arbete. Det har visat sig att många medlemmar levererat generösa penningbidrag, andra ställer upp med arbetsinsats, Förmånliga priser på byggnadsmateriel har förhandlats fram. Dessutom har allt arbete med schakt och grundläggning utförts på ideell basis och ej föranlett någon arbetskostnad. Vi ser Goda möjligheter att detta kommer, att till stor del, gälla även i fortsättningen.

Strö i januari 2005

Huskommittén/Lars Ekström



18 september 2004 Claes Eriksson sågar ned träden bit för bit



2 oktober 2004 Första spadtaget

Mathias Tillman, Hans-Thore Albinsson, Roland Tillman, Lars Ekström

Foto Gunvor Tillman



Hans Thore Albinsson gräver. Mats Mårtensson, Ivar Persson, Mathias Tillman



Foto Gunvor Tillman

Källemosse – sägen och verklighet

Av Nils Lennart Persson

Kan man skilja på sägen och verklighet? Svaret måste bli nej. En verklighet, som blivit gammal kan mycket väl övergå i en sägen, en sägen kan ha verklighetsunderlag och en sägen kan vara en ren fantasiprodukt. Alla slag av blandningar kan finnas, det bör man vara medveten om.

När det gäller Källemosse finns det en del sägner upptecknade och bevarade, verklighetsunderlaget i dessa varierar, och får av läsaren bedömas. Men mera om dom senare.

Större delen av Källemosse ligger i N Strö, men till en del sträcker den sig in i Kviinge församling. Den har säkerligen en gång varit en sjö men ingen vet hur långt bakåt i tiden detta kan vara. Författaren Carl August Cederborg skriver i en av sina böcker om Källsjön, och handlingen i den boken tilldrar sig i början av 1300-talet. Den tiden var nog en gissning från hans sida, men – vem vet -, kanske det stämmer.

Mossen ligger i en dalgång, på både östra och västra sidan begränsas den av ganska höga branter, där berget går i dagen. På Södra sidan är marken inte lika högt belägen, men ändå högt över mossens yta. Norrut däremot är landskapet flackt och låglänt, och en gång i tiden hade sjön säkert förbindelse med Almaåns och Helgeåns vattensystem. Längs sådana vattensystem var det som de första bosättningarna av människor skedde, och nära sjöns stränder har det säkert funnits sådana sedan mycket länge. En hållkista och en myrmalmsugn, båda på Isbjärabacken nära mossen, tyder på detta. Båda dessa fornlämningar är tyvärr nu borta. Ett annat fornfynd, som gjordes vid torvupptagning, var en urholkad ekstock med åra i. Den, som berättade om fyndet, beklagade att det inte blev rätt omhändertagit och konserverat, utan blev liggande och snabbt förstört.

Om sjön på sin tid kallades Källsjön är omöjligt att veta, men namnet Källemosse är mycket väl valt. På östra och södra sidorna finns det många källor, t o m mitt ute på mossen finns någon, på västra sidan är källförekomster ej lika kända, men någon lär väl finnas.

På mossen finns det en kulle, som en gång säkert varit en ö. Namnet på den är ”Bögesholm”, och det tyder på att den en gång varit bevuxen med bokskog. Det danska namnet på bokskog är som bekant ”bögeskov”. Man bör ha i åtanke att trakten varit danskt längre tid än den varit svensk. Om detta ”Bögesholm” finns det en sägen, som berättar att det finns en skatt gömd där. Men denna skatt vaktas av en drake, som ibland ses flyga mellan gömstället och den öster ut belägna skogen som heter ”Frälsemarken”. Alla har väl inte trott på denna sägen, men åtminstone en man, bosatt i trakten, har en gång gjort det. Han ägnade under lång tid alla lediga stunder åt att gräva efter skatten. Ingenting tydde dock på att han hade någon framgång i sitt sökande, och han flyttade senare med sin familj från orten. Om draken hade någon skuld till avflyttningen är något jag ej känner till.

E annan skatt på mossen vaktades tydligen inte av någon drake, ty den hittades år 1890 av en dikesgrävare. Den bestod av ett 40-tal olika silverföremål. Skedar, spännen och mynt bl a. Den hittades på mossens västra sida och är närmare beskriven i årsskriften 1990.

Som vanligt i denna del av landet är detta en sk högmosse, den är högst på mitten och lägre runt kanterna, laggen. Innan den blev utdikad var den på sina ställen ganska torr mitt på men mycket blöt runt om denna mittdel. Sådan var den vid ”snapphanetiden”, och från den tiden härstammar följande sägen.

”Källemosse var ett tillhåll för många snapphanar, och eftersom den var så svårtillgänglig kunde svenskarna inte komma åt dem där. Men en sommar var det mycket torrt och svenskarna omringade då mossen med krigsfolk, samt satte eld på den. De flesta snapphanarna lyckades dock undkomma oskadda genom svenskarnas linjer. Mossen brann efter detta i ett helt år”.

Vid torvbrytning under senare tider har man funnit mycket, som styrker sannolikheten i denna sägen. På flera olika ställen har man hittat något man kallat ”snapphanebron” eller ”snapphanespången”. Det är en sorts spång eller bro, av stockar eller annat virke, som legat under ytan på blötmarken och på vilken man kunnat gå, om än inte torrskodd, över mossen. Den har gått tvärsöver mossen i östlig – västlig riktning, inte rakt utan med många krökar och vinklar. De, som väl känt till belägenheten och riktningen på denna spång, har utan svårighet kunnat ta sig över mossen, även då den varit som blötask. Medan det för andra varit mycket tidsödande och riskabelt att göra det samma.

Man har också hittat många stubbar med brandskador.

Längs kanten av skogen på östra sidan finns rester av en gammal väg eller stig kallad Snapphanestigen. På något ställe kan man se den som en s k hålväg, och den är säkert mycket gammal.

Det berättas att arbetare, som deltog i grävningen av kanalen på mossen, och gick förbi ”Bögesholm” om kvällarna, på väg från arbetet, ofta såg fladdrande ljussken från denna backe. En del snapphanar skulle ha hängts i de där stående stora träden och deras osaliga andar gick nu igen.

Denna kanalgrävning och torrläggning av mossen skedde på 1890-talet, pågick under några år, och var klar omkring sekelskiftet. Den föregicks av utredningar om var den tänkta kanalen skulle gå fram. Ett alternativ var att gräva en kanal söderut till Vinneån. Fördelen med detta var att fallhöjden mot Vinneån var mycket större än fallhöjden mot Almaån. Men nackdelarna var att kanalen måste göras väldigt djup den första sträckan, och att den skulle bli mycket lång, och dessa nackdelar var så stora att alternativet föll. Nu grävdes i stället kanalen norrut till Almaån, en kortare sträcka och på plan mark. Men eftersom fallhöjden till Almaån bara var några centimeter och på sträckan fram till denna å's utflöde i Helgeån inte mycket större, visade sig snart nackdelarna – svårigheten med avvattningen vid högvatten. Översvämning har blivit ett ofta återkommande problem, det händer ibland t o m, då Helgeån blivit full av ”Smålandsvatten”, att vattnet rinner till mossen och inte från.

För några år sedan undersökte man möjligheten att göra en fördämning i kanalen, och pumpa ut vattnet. Tekniskt var det väl genomförbart, men kostnaderna för höga.

Då kanalen var färdig skedde mycken dikning på mossen. Öppna diken, risdiken, stendiken och så småningom också rördiken med tegelrör. Stora delar av mossen blev efter detta uppodlad, men med skiftande framgång. Nära kanterna, f d laggen, var marken mera kärliknande och ger bra skörd, men på ställen där mossdjupet var större och mera oförmultnat var också odlingsvärdet lägre. Ett ständigt problem var också ogräsförekomsten, som var synnerligen riklig. Inte förrän de kemiska ogräsmedlen kom, fick man möjlighet att hålla tillbaka denna flora av ovälkomna växter.

Ett annat problem var den ”sättning” som skedde på mossen.

När man torrlägger och brukar mossmark sker en ökad förmultning vilket gör att marken sjunker, dräneringsledningar kommer allt närmare markytan, blir så småningom upplöjda, och odlingsvärdet försämras. Detta, tillsammans med det ökade kravet på effektivitet i jordbruket, gör att det numera är huvudsakligen runt mossens kanter, som en varierad växtodling förekommer. I övrigt är det gräs och skogsbevuxen mark.

Det som många förknippar med namnet Källemosse är torvtäkten. Så långt tillbaka man hört berättas har det tagits bränntorv där. Under olika tidsperioder har man tagit ”skärtorv”, ”smirtorv” och ”maskintorv”.

”Skärtorv” tog man på den tiden då mossen ännu inte var utdikad. Det var ett enkelt sätt, man skar ut torvbitar ur mossen där den var torr nog och framkomlig. Efter torkning eldade man med dessa torvstycken utan vidare behandling.

”Smirtorv” började man tillverka efter det att mossen blivit torrlagd. Nu kunde man börja gräva djupare, och ta av den torv som där fanns, och var av högre kvalitet. I genomskärning bestod mossen av ett övre skikt, som bestod av oförmultnade växtdelar och vilket man brukade kasta åt sidan. Därefter följde skikt av växtdelar, delvis förmultnade och där förmultningsgraden ökade alltefter djupet. Överst var färgen brun för att sedan mörkna, och bli helt svart. Den svarta torven var av mycket högre kvalitet än den bruna, men man började nu blanda de olika skikten, man ”smirade”. Något förenklat kan man beskriva det, att man grävde upp torv från de olika skikten, tillsatte vatten till en lagom tjock gröt, blandade denna genom ihärdigt trampande, lade ut den i ett lagom tjockt lager på marken, skar den i bitar då den var halvtorr och lavade upp de nästan torra bitarna i små pyramider för sluttorkning, man ”kurade”:

Detta var ett arbetssamt sätt att framställa bränntorv på, och kapaciteten inte särskilt hög. Det var mest markägarna som lät tillverka för eget behov och kanske till någon granne eller god vän. Nästan alla gårdar i socknen hade en ”mossalott”, t o m kyrkan hade en sådan. När sedan behovet av bränntorv ökade, ökade också behovet av en mera storskalig och rationell tillverkning, och då kom den maskinella tillverkningen.

Maskintorv tillverkades helt på maskinell väg, och kapaciteten var mångdubbelt högre än man kunnat uppnå tidigare. Någon lättnad i arbetet medförde dock inte maskinerna, utan det var samma slit som förr. Det fordrades också mera folk, där förut 2 man kunnat smira, behövdes nu ett arbetslag på 7-8 man, ibland mera, för att hålla maskinen igång. Det behövdes också gott om plats, då all torv lades ut på marken för torkning. Då kolimporten stoppades på 1940-talet ökade efterfrågan på bränntorv enormt, och nu var det entreprenörer som tog över fabrikationen. De köpte torvjord och ibland också marken, och under denna högkonjunktur för torv blev nästan all brytbar sådan på mossen upptagen och uppeldad. Mycket folk hade arbete där på somrarna under den mest intensiva perioden. tre maskiner kunde vara igång samtidigt. En av entreprenörerna – Olof Nilsson – uppförde arbetarbaracker vid vägen mot mossen.

Arbetet gav en god törst och två gånger i veckan brukade en brygggarbil (birkusk) komma och tömma sin last.

Efter krigets slut, då gränserna åter öppnade och billig olja började flöda in i landet minskade intresset för torveldning, och därmed också efterfrågan. Det fanns heller inte mycket brytbar torvmark kvar, varför den mest verksamheten upphörde.

En av entreprenörerna – Ivar Johansson – fortsatte dock ända till 1961, de sista åren på Kviingedelen av mossen. Denna maskin står kvar, såsom den lämnades detta år. Den finns närmare beskriven och likaså hur den fungerade i föreningens årsskrift 1991.

Vi har nu bara att vänta på att ny torv ”skall växa till sig”, och den väntan lär bli lång. Under tiden kan vi dock skörda av den skog som kommit där torv en gång bröts, samtidigt som vi minns det som varit en gång – både sägen och verklighet.



Från en exkursion till ovannämnda torvmaskin våren 2004.

Foto: Gunvor Tillman

TEGELBRUKET I NORRA STRÖ EN INDUSTRI UNDER 1800-TALET

Norra Strö är en by med anor från gångna tider. Här finns fortfarande mycket som berättar om den tid då byborna enbart fick sin utkomst från jordbruket och dess binäringar.

År 1858 inflyttade tegelmästare Nils Jönsson (min farfarsfar) med familj från Lövestad till Norra Strö och bosatte sig på Strö nr 15. Han fick ansvar för produktionen på tegelbruket, som tillhörde Ovesholms gods. Under slutet av 1800-talet övertogs ledarskapet av hans son Olof Nilsson. Han var tegelmästare fram till 1902, då verksamheten lades ner och flyttades till Maltesholm.

Olof Nilsson köpte då Tegelbruksfastigheten av Ovesholms gods. Enligt en redovisning av fastigheternas areal i Strö från slutet av 1800-talet hörde 7 tunnland, 30 kappland åker och 29 kappland äng till Tegel- bruket.



Arbetsstyrkan samlad för fotografering med tegelmästare Nils Jönsson längst till vänster.

Mellan 10 och 15 personer arbetade periodvis på Tegelbruket. Här tillverkades dräneringsrör och tegelsten, som sedan levererades till godsens och bondgårdarna i trakten. Även specialbeställda tegelplattor till trädgårdar producerades. Lera till tillverkningen hämtades från Lergraven och drogs på spårbundna vagnar de 300 meterna upp till formningen och brännugnen. Mängder av material till uppvärmning av ugnen krävdes. Många arrendatorer under Ovesholm ålades att bl.a. leverera torv till Tegelbruket. Nils Jönsson på nr 10 i Strö skulle enligt arrendekontraktet från 1858 årligen leverera 10 kubikfamnars torkad torv till Tegelbruket.

Några siffror från tillverkningen år 1900:

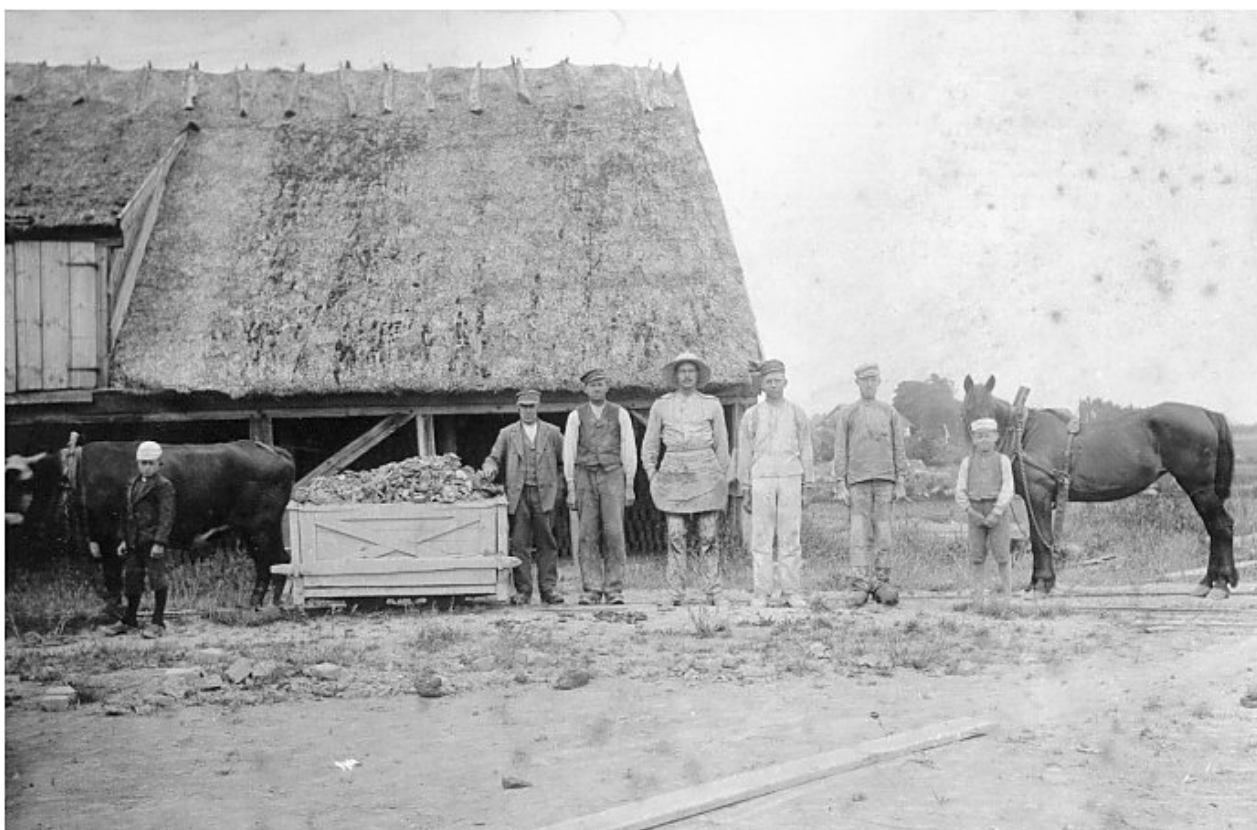
Murtegel 183 700 st,

Krubbsten 900 st,.

Halvsten 1 100 st

Dräneringsrör 105 000 st

Av denna produktion år 1900 såldes 12200 st murtegel till Karpalundsgården, 16000 st till Venestads gården, 3000 st till Anders Svensson i Örmatofta, 3400 st till Rålambsdal, 400 st till Sven Nilsson Gustavsberg
Pris per 1 st murtegel var ca 2 öre.



Tegelmästare Olof Nilsson vid vagnen med lera och hans söner på flankerna, John till vänster och Nils till höger.

Bilden troligen från 1898.



Familjefoto
Tegelmästare Olof och hustrun Anna har John, Gerda och Nils bakom sig räknat från vänster. Anna har Tyra framför sig och Ruth vid sin sida.

Lergraven finns kvar än idag, nu som en vacker fågeldamm. Det gamla boningshuset och ett litet uthus minner om tegelbrukstiden. Magnus Nilsson, sonsonson till Olof Nilsson, bor idag tillsammans med sin familj på fastigheten.

Greta Andersson berättade och

Olof Westerdahl skrev

Källor i övrigt:
Gretas släktforskning
Räkenskaper förda av Olof Nilsson

JÄRNVÄGEN VID STRÖ TEGELBRUK

På 1800-talet fanns tegelbruk i Norra Strö, Önnestad/Kråkeholm, Araslöv, Hanaskog, Spånga och Sörby/Långaröd för att nu bara visa hur tätt sådana verksamheter kunde förekomma inom ett område på bara ett par kvadratmil.

Tegelbruket i Strö fanns redan 1825. Som så många andra var det anlagt av ett gods som ägde marken och behövde tegel för egna byggnadsändamål.

Murtegel och små dräneringsrör var typiska tillverkningar vid de lokala tegelbruken, vilka drevs hantverksmässigt, kanske med vandringsdriven ältmaskin, och anlades så nära råvarufyndigheten som möjligt för att underlätta den dryga transporten av leran. Skottkärran torde ha varit det vanligaste transportmedlet, lätt att lasta och lossa men med ringa kapacitet. Plankgångar kunde läggas ut för att ge nödvändigt hjulunderlag.

Fransmannen Paul Décauville, ägare till en stor jordbruksegendom vid Petit-Bourg söder om Paris, var väl bekant med svårigheten att utföra tunga transporter på dåliga vägar. Han tog sig på 1870-talet för att experimentera med järnvägsspår av smal vidd och fästade på lätta sliprar av järnplåt. Spårsektionerna utfördes i 4-5 m längder, färdiga kurvspår och växlar, vilka kunde sättas ihop och skiljas på ett enkelt sätt och läggas ut på olika sträckor alltefter behov. Mycket smala järnvägar fanns redan – även i Sverige – men de var fast anlagda. Även en enkel järnväg med flyttbara ”ramar” kunde lätt kilas eller stoppas under och få ett jämt läge så att man drog nytta av den lätthet, varmed stora vikter kunde fraktas på spår. En man kunde skjuta många skottkärreläss på en liten järnvägsvagn, och en häst eller en ox kunde dra ett helt litet tåg om inte motluten var för skarpa. Décauville lanserade idén från egen verkstad, och ”décauillesystemet” med vanligen jämt 600 mm spårvidd blev en världsartikel, som snabbt togs upp av särskilt tyska tillverkare men även svenska såsom Ljunggrens Verkstad i Kristianstad. Efter demonstration på världsutställningen i Paris 1889 av lokdragna persontåg på 600 mm spår blev décauillesystemet även antaget för vanliga trafikjärnvägar.

Den skånske järnvägsbyggaren Fredrik Arvidsson Posse blev en av de stora introduktörerna i Sverige, men det var som industrispår som décauvillebanan fick en väldig utbredning och höll sin ställning tills lastbilar och traktorer började slå ut de otaliga små gårdsjärnvägarna, skogsbanorna och fabrikkspåren m m. Några finns dock kvar än. Torvindustrin var ett typiskt område, där de klena spårarnas var ett enkelt sätt att bygga transportvägar med. Källemosse har haft ett par anläggningar.

Tegelbruken blev också ett område där décauillespåret betydde en välkommen rationalisering till låg kostnad, om man nöjde sig med räls och tippvagnar ur det rikliga sortiment exempelvis den tyska stortillverkaren Orenstein & Koppel visade upp i sin katalog. Ljunggrens Verkstad erbjöd 1891 ”stjelpvagnar”, alltså tippvagnar av den vanliga modellen med plåtkorg. Kanske var det därifrån Karpalunds Sockerfabrik köpte sina, vilka jämte spår lånades ut för användning vid betlastning t ex på Strö station. (Man grepade ur bethögar på marken och rullade fram till de stora järnvägsvagnarna – det var långt före ”elevators” anläggning).

Det fanns också lös räls, skarvjärn och rälsspik att köpa för den som själv ville bygga spår på egna träsliprar. Små ånglok och, mycket tidigt, motorlok kunde man också köpa efter katalog, men så dyr dragkraft köptes bara om banan var lång och fraktmängden stor. Handkraft, hästkraft eller oxkraft räckte för det mesta.

Strö tegelbruk anlade en liten järnväg om ca 300 meters längd mellan lertaget (som nu är damm) och ugnsanläggningen på höjden ovanför. Det var en något ofördelaktig banprofil för den tunga lasten, medan tomvagnarna kunde utnyttja lutningen. Hur spårsystemet vid bruket och lergravarna såg ut är inte känt, ej heller när det anlades. Den bild av en vagn med en ”stud”, oxe, som dragare – se artikeln ”Tegelbruket i Norra Strö” – en av de bästa skånska industrijärnvägsbilder som framkommit – ger vissa upplysningar.

Vagnen kan var ett ”hemmabygge”, till vilket endast hjulparen och detaljer köpts färdiga. Måhända Strö smedja haft del i arbetet? Mycket troligt. Det är i varje fall ingen vagn av fabriksstillverkning. Flera vagnar fanns, liksom sidospår.

På en annan bild skimtar emellertid en vanlig tippvagn av standardtyp i bakgrunden. Även om spårvidden kunde ändras på hjulparen, är det troligt att man höll dem innanför den av en liggande U-balk helbockade ramen. Sannolikheten är närmast den, att vagnen har 600 mm spårvidd och därmed skulle frågan om måttet på själva banan vara besvarad. Det fanns banor med 500 mm och ända ned till 400 mm spårvidd, men tegelbruksbanan i Strö var inte så smal. Den oxdragna vagnen ser ”urgammal” ut i konstruktionen, men endast om den möjligen skulle ha varit köpt begagnad, kan den ha varit äldre än banan.

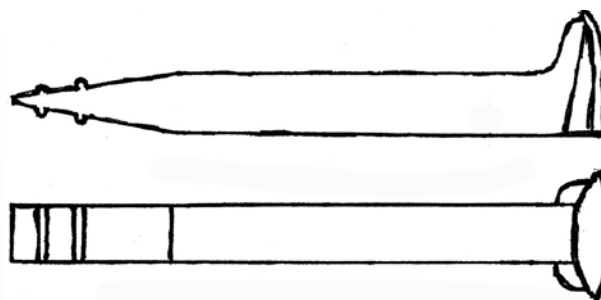
Strö tegelbruk upphörde med sin verksamhet 1902, och spåransläggningen var givetvis byggd då man såg en framtid för den. Dokumentation kan finnas i något arkiv. Närmaste antagande är, att man byggt järnvägen senast omkring 1890. Vid rivning av ett uthus på området för några år sedan fick jag en del rivningsvirke, och i en bjälkstump satt inslagen ett järn, som vid närmare eftersyn visade sig vara en décauvillerälsspik, synbarligen aldrig använd i spår. Den kan tas som belegg för att man sysslat med spårspikning på träsliprar och alltså inte använt plåtsliperspår, i varje fall inte i helhet.

Vid nedläggningen av tegelbruket såldes anläggningen till Maltesholms Cement AB 1902. Cementbolaget tog upp ett nytt lertag precis bakom Strö station och anlade ett – säkert 600 mm – tippvagnsspår mellan lertaget och en lastbrygga efter Färlöv-Ströbanans korsning med nuvarande Rålambsdalsvägen Tippvagnarna drogs upp på bryggan och lossades ner i normalspåriga ”I-vagnar” för vidare befordran till Maltesholm.

Kom material från tegelbruksjärnvägen till användning på den nya 600-banan?

Maltesholms cementfabrik lades ner 1926, varefter dess all verksamhet avvecklades, även vid Strö station. Lastbrygga och décauvillespår revs. Kvar är även här en damm efter lertaget.

Yngve Holmgren



Rälsspik från Strö Tegelbruk
Skala 1:1



”Bålerundan” 1 augusti 2004 visades Övarp nr 5



Loppmarknad 5 september 2004

Foto Gunvor Tillman

Julmarknad 20 november 2004



Underhållning av Lilly Bengtsson, Tyringe



Dustin Andersen serverar julglögg

Foto Gunvor Tillman



Eva Larsson med barnbarn

Foto Gunvor Tillman

BYGGVAROR I ÖNNESTAD



Svensk design som värmer.

YTTERDÖRRAR
Finns i många olika modeller
Priser från **3.995:-**



Furupanel från **59:-/m²**

Isolering 95 mm. Från **31,50/m²**

macro

Duschhörnor, kabiner.
Nu **20% rabatt**

Monza 90
Pris **8.625:-**

Blandare ingår ej!



Patrik Jan Henrik Lasse Jonas



ÖPPETTIDER:

Vardagar 07.00-17.30
Lördag 09.00-13.00

ÖTB

Önne Trä & Byggvaror
Levins Väg 26
291 73 Önnestad

Reservation för slutfärdslinier

Hemtransport kan ordnas

Telefon: 044-70 170

Fax: 044-700 65



Anticimex[®]

ATT FÖREBYGGA OCH SKYDDA

ARBO MASKIN

VI REPARERAR ALLA ERA LANTBRUKSMASKINER

VI LAGERFÖR BP:S VÄLKÄNDA OLJOR

STORT SORTIMENT AV ORIGINALFILTER

RING OCH BOKA SERVICE TILL ERA MASKINER

044 – 73097 FAX 044 – 73087

Värme för mobilt boende



//Alde®

Alde International Systems AB • Box 11066 • S-291 11 Färlöv • Tel 044 - 712 70 • Fax 044 - 718 48 • www.alde.se • info@alde.se

Snabbt och enkelt



**Beställ landgång,
smörgåstårta eller
uppläggningar på fat.**

OBS! Beställningstiden varierar, så prata med oss i god tid.

Sten Ols

Färlöv tfn 044-710 16



Ljungdahl's
Advokatbyrå AB

Advokat Thomas Ljungdahl
Allmän praktik
Rättshjälp & rättsskydd förmedlas

Box 5055, 291 05 KRISTIANSTAD
Telefon (10-12) 044-733 32
Telefax 044-733 34
e-post thomas@ljungdahl.se
Hemsida www.ljungdahl.se

Kristianstads Svets & Montage AB

Tel. 044 – 237150



A P STEN

M A R K S T E N

**SVERIGES STÖRSTA STENGRUPP
MED SAMLADE RESURSER INOM:**

- Byggnadssten till montering
- Ölandssten - Gat- och Kantsten
- Gravvårdar - Blocksten
- Övrig marksten

Kontakta 044-732 50



Roalövs

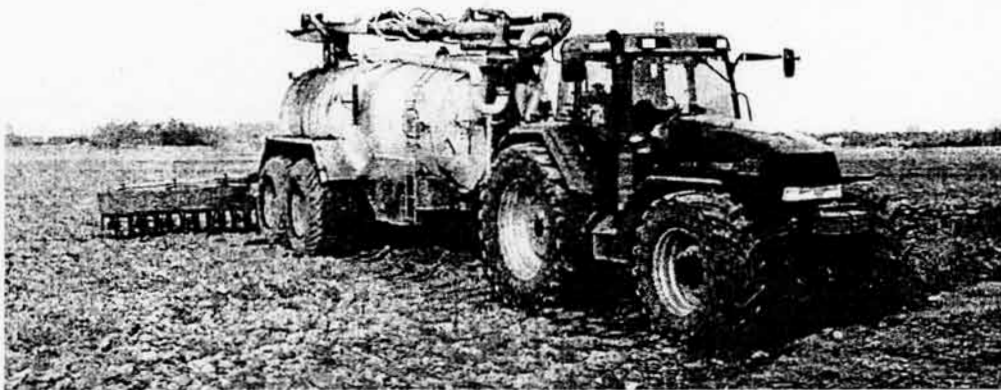
Maskinstation AB

Roalövs 90-6, 291 95 Färlöv
Org.nr: 556622-1668

Jens 070-5734010 Ola 070-2172214 Tony 070-6373154
044-71190 fax: 044-71031

Vi erbjuder bl a följande tjänster

- Kombisåmaskin – 6m
- Sprutning - Lindus 24 m
- Pressning – rundbal m inliner
- Pressning - fyrkant, rundbal m samlare
- Plastning – fyrkant, rundbal
- Tröskning - 25 fot
- Betupptagning - Edenhall 733
- Lastare och dumper
- Gödselkörning Hill 15000/18000
12/16 m ramp eller 8 m nedmyllningsaggregat



Bjärlövs Grus & Schakt AB

Behöver Du ha grävt eller schaktat ,
upprustning eller underhåll av vägar och
gårdsplaner ?

Vi står till tjänst och lämnar dessutom råd och
kostnadsförslag

Tel : 044 - 730 46 , Mobil : 0708 - 176 783 , 176 784

Fax : 044 - 730 40



**KNISLINGE MEK.
VERKSTAD AB**



Ert lokala service företag
Allt inom svets och bearbetning

Tel: 044-732 65, Fax 044-730 32



**Bank via Internet
eller personlig service?**

Vi har båda delarna!



Vinslövs Sparbank

Telefon 044-850 00 • Fax 044-850 05

info@vinslovssparbank.se • www.vinslovssparbank.se