

Norra Strö *Hembygdsförening*



Årsskrift 2011



Roalövs

Maskinstation AB

Roalövsv 90-6, 291 95 Färlöv
Org.nr: 556622-1668

Jens 070-573 40 10 Ola 070-217 22 14 Tony 070-637 31 54
044-711 90 fax: 044-710 31

Vi erbjuder bl.a. följande tjänster

- Kombisåmaskin – 6 m
- Sprutning – Lindus 24 m
- Pressning – rundbal med inliner
- Pressning – fyrkant, rundbal med samlare
- Plastning – fyrkant, rundbal
- Tröskning – 25 fot
- Betupptagning – Edenhall 733
- Lastare och dumper
- Gödselkörning Hill 18000 / 25000
- 12/16/24 m ramp eller 8/12 m nedmyllningsaggregat
- Nu utför vi även täckdikning



Verksamhetsberättelse för år 2011

30 år efter starten fortsätter Föreningen att föra en energisk tillvaro. Som syns i den följande Årskrönikan, har Hembygdsgården införlivats som vanligt med sammankomster, föredrag, utställningar och studiebesök. Gökotta och Valborgsmässoafton har firats traditionsenligt ute i det fria. Och sommarutställningens vackra korgar i alla former och storlekar hänger kvar i luften tillsammans med ekona av ljuvlig musik och dofterna av nybakat.

Under året har Föreningen varit värd för ett kretsmöte, ställt upp under Skaparedagen i Strö och deltagit i Skånes Hembygdsförbunds årsstämma. Byggnadens västra gavel har grundligt renoverats, skyltning av de många gamla torpruiner i socknen har påbörjats och inventering av föremålen i vår samling pågår. Energi har också lagts ner på att röja runt den stenålders hållkistan som ligger intill vägen mot Färlöv (bilden nedan).

Gåvor från enskilda och företag i form av föremål, kontanta medel och arbetsinsatser fortsätter att strömma in i rättan tid. Anslag har även erhållits från Kristianstads kommun. För allt detta, och till alla Er som har visat intresse och deltagit i våra aktiviteter, ber vi få framföra Föreningens stora tack.



Medlemsantalet i Föreningen var vid årets slut 204.

STYRELSEN

| | | |
|-----------------|------------------------|-----------|
| Ordförande | Britt-Louise Håkansson | 044-74026 |
| Vice ordförande | Kjell Tangfors | 044-74167 |
| Sekreterare | Yngve Holmgren | 044-74155 |
| Kassör | Ivar Persson | 044-74088 |
| Ordinarie | Rose-Marie Andersson | 044-74031 |
| Ordinarie | Gunvor Tillman | 044-74165 |
| Ordinarie | Dustin Anderson | 044-74035 |
| Suppleant | Mats Mårtensson | 044-74112 |
| Suppleant | Iris Albinsson | 044-74089 |

Upplysningar: telefonsvarare på 044-74038 och hemsidan www.hembygd.se/skane/norrastro.

Innehållsförteckning 2011

| | | |
|--|-----------------|----------|
| Årskrönika 2011 | | s. 4-7 |
| Röda Korsets tidiga arbete i Norra Strö | Suzanne Riese | s. 8-10 |
| Udda axplock från samlingen: en smörkärna | Olof Westerdahl | s. 11 |
| Strö by: en fornlämning fortfarande i bruk | Dustin Anderson | s. 12-13 |
| Torpen i Västreskog: en uppdatering | Yngve Holmgren | s. 14-15 |
| Två foton ur arkivet: dressin och torrvagnar | Yngve Holmgren | s. 16-17 |
| Kompletteringsnotis till "Bygden och Folket": Brogårdens bro | | s. 18 |
| Index 1999-2010 | | s. 19-21 |

Årskrönika 2011

2011 började med snö runt omkring, ett djupt täcke som bar längdåkare och sysselsatt infartsskyfflare fram tills slutat av februari. Föreningen vilade också i väntan på de första snödropparna och vintergäcken.

På **årsmötet, den 27 mars**, pratade vi smidigt igenom handlingarna innan det blev dags för kaffe och sång. Föreningens ekonomi ser stabil ut och bidrag har erhållits till att komma i gång med renoveringen av hembygdsgårdens fasad och fönster. Styrelsen valdes om, med Britt-Louise i spetsen. Yngve fortsätter som sekreterare och hans begåvade barnbarn, **Ida och Louise**, stod för mötets melodiska underhållning



Valborgsmässoafton bjöd, som vanligt, på mycket värme, och inte bara från brasan. Korven, kaffet och sällskapet ramades också in av en riktig fin vårkväll och Yngves glödande tal.



Vissångerska **Kristina Backe** stod för en mycket underhållande föreställning den **22 maj** på hembygdsgården. Iklädd en folkdräkt från Onsjö härad framförde hon både kända och egenkomponerade visor varvade med läsning och berättelser ur hennes förråd av historiska dokument. Publiken fick en trevlig och tankeväckande resa mellan torp och herresäten från Söderåsen till sydkusten där både bönder och grevar kom till tals. Även husaren på sin häst i rummet intill fick vara med när Kristina spontant plockade fram ett brev där en bybo beskrev kavalleriets stilig, glänsande framfart en vacker dag på 1940-talet.



Småskolan fylldes än en gång av ivriga, nyfikna elever när en busslast från **Hammars skola** dök upp vid hembygdsgården den **24 maj**. Rektorn Olof visade för hemlighets hemligheter innan Fröken Karolina ringde in barnen, som förutom en kort, regelrätt lektion också fick titta på utställningarna och klappa på Marie Hjörings Shetlandspöny.



Gökotta firades i år vid Ivar Perssons damm **den 2 juni** med ljuvlig körsång, strålande solsken och egen fikakorg. Kyrkoherde Sten Salomonssons tal förgylldes av svalornas eleganta glidningar över vattnet i bakgrunden.



Årets tema på **sommarfesten den 14 augusti** var *Flätning*, då en gedigen korgutställning invigdes. 123 korgar i olika utformning och av olika material fanns att beskåda av minst lika många besökare, trots det nyckfulla vädret. Bland korgfloran kan nämnas rejäla lantbrukskorgar, målade spånkorgar, glänsande halmkorgar i löbteknik, och en gammal flätad barnvagnskorg på metallhjul. Eva Persson höll invigningstalet och stod för visningen av pilflätning. Arne Roslund tillverkade revbenskorgar av hassel och Ann-Marie Persson visade hur den sinnrika löbbindningen går till. Medan barnen spelade korgboll på gårdsplanen flätades också personliga korghistorier samman runt kaffebordet till medryckande musik från Göingedragsspelsgille.



Under sommaren och hösten har skolans gamla bostadsdel (hembygdsgårdens västra gavelända) grundligt renoverats utvändigt av arbetsgänget Totte, Mats och Bengt. Ruttna bjälkar har byts ut, nya treglas fönster har satts in och ny revetering lagts på. Och det märks inte bara på utsidan – temperaturen inomhus, särskilt i köket, har förbättrats avsevärt.



Många tog tillfället i akt och åkte med på våra **höstresor** i bild och beskrivning. Med **Lars Pålsson** tittade vi på Azorernas omväxlande landskap och folk medan **Irene Liljeblad** visade oss runt Australien ombord de Rosa Bussarna.

I **december** höll Ann Lavesson en kurs i luffarslöjd och föreningen också tog emot ett studiebesök från Landskronas museum, där en egen korgutställning förbereddes.



Röda Korsets tidiga arbete i Norra Strö

Av Suzanne Riese

Norra Strö Röda Kors krets bildades 1937. Det första konstituerande sammanträdet ägde rum den 4 februari och till ordförande valdes fru Elsa Tufvesson.



När jag fick förfrågan om att skriva ner lite Röda Kors historia från Norra Strö, med anledning av att Hembygdsförening varit snäll och tagit emot all dokumentation efter det att Strökretsen gick upp i Araslövskretsen, tvekade jag. Men när jag sedan började läsa i den första protokollsboken blev jag fast. Jag avgränsar mig dock till vad RK i Norra Strö utträttade från bildandet och under krigsåren samt en bit in på 1950-talet. Min främsta källa är som sagt en underbar handskriven protokollsbok. Det råder ingen tvekan om att RK under dessa år utträttade mycket – framför allt slås jag av hur

mycket av resurserna som satsades på bygdens barn. Barnen var helt i fokus och man förstår att behoven var stora och fattigdomen utbredd.

Ett av de första beslut som den nybildade Röda Kors kretsen fattade i april 1937 var att anordna en sjukvårdskurs som skulle hållas i januari 1938 i Strö Missionshus. Samtidigt beslöt styrelsen att till kursen ”införskaffa 1 säng med sängkläder samt erforderligt linne”. Vidare beslöts att införskaffa komplettering till spädbarnsutstyrlarna i form av ”lister” och tröjor. Kan lister vara lika med navelbindor tro?

Redan den 1 februari 1938 beslöts att i skolan anordna läkarundersökning av 1:a och 5:e klass samt ”eventuellt andra kläna barn i övriga klasser.” För att kunna åta sig denna uppgift fick Strökretsen gå till Distriktsstyrelsen och anhålla om uppskov med inbetalningen av årsavgiften med 1/5 del. Dessutom behövdes ytterligare en frivillig avgift för att kunna avlöna ”Syster Eva”.

I november 1938 fattades beslut om att inköpa en skrift i 80 exemplar för att dela ut till alla skolbarnen. Den hette ”Råd, rörande val av föda som kan hålla skolbarnen friska året om”.

Dessa tidiga beslut som fattades av den nystartade RK-kretsen vittnar om ett starkt socialt engagemang och intresse för barnens hälsa i byn. I ett senare protokoll finner man att ett tillägg gjorts vad gäller läkarundersökningen – man beslutar bekosta eventuell medicin till ”mindre bemedlade barn”.

I maj 1939 beslutar styrelsen att sända två systrar till Tyringehemmet på sommarferie på RK:s bekostnad ”och beslutades att skaffa kläder åt dem”. Vidare beslöt styrelsen att bekosta besök hos ögonspecialist i Lund för en flicka ”i den händelse fadern ej själv bekostar detta”.

Ytterligare en flicka ”skulle på RK:s bekostnad inläggas på Kristianstads lasarett för att få mandlarna klippta”.

Det är inte svårt att föreställa sig hur ekonomiskt svåra dessa tider måste ha varit. Nyttigt är det också att bli påmind om att allt som vi idag tar för givet – som t ex fri sjukvård – inte var det den gången, inte ens när det gällde barnen.

På anmaning av distriktsstyrelsen kallades till ett extra sammanträde i september 1939 och då nämns för första gången ”krigsoroligheterna”. Beslut fattas om att inköpa 6 filter samt lakansväv och förbandsartiklar. Redan vid nästkommande sammanträde kompletteras förrådet med mer förbandsmaterial och lakansväv.

I ett protokoll från den 24 januari 1940 framkommer att mycket frivilligt arbete sker inom kretsen. Det tillverkas knäskydd, strumpor etc. En del av detta behålls i det egna förrådet men en del skall lämnas till ”Neutralitetsvakten”.

1940 fortsätter läkarundersökningarna och styrelsen beslöt vidare att ”ombesörja sommarvistelse åt kläna skolbarn”. Senare samma år kan man emellertid läsa ”Med anledning av tidsläget beslöt styrelsen att ej sända några barn på kolonivistelse år 1940”. Däremot skulle RK bekosta att en skolgosse från Rålambsdal skulle inläggas på Kristianstads lasarett för att få mandlarna klippta.

Till årsmötet 1941 anordnades fest med kaffeservering, paketauktion på skänkta varor men även av RK inköpta. Barnen i skolan skulle inöva och uppföra ett sagospel. Även allsång föreslogs. Inträdet var 50 öre. Dessa fester förekommer varje år framöver – jag uppfattar det som att det var föregångarna till dagens julfester. Det är onekligen en lång tradition, väl värd att bevara, som nu har funnits i 70 år.

I februari 1941 beslutar styrelsen att RK utöver läkarundersökningarna av skolbarnen även skulle bekosta tandvård för 3:e klass och att dessutom inköpa tandborstar till samtliga skolbarn.

I maj 1941 inrättades en förbandsplats för Hemvärnet på Strö Gård. Där förvarades även RK sitt sjukvårdsmaterial och förbandsväskor. Utöver detta bekostades lön för Syster Eva Holm. Denna utgift tog 1/10 del av medlemsavgifterna

I oktober 1942 hade Överstyrelsen uttryckt önskemål om tillfälliga förlossningshem i händelse av ofred. Kretsen förberedde sig genom att rekvirera material till spädbarnsutstyrlar. Då detta material aldrig nådde Strö beslutades att göra en förfrågan hos Distriktets sekreterare om hjälp. Ransoneringsbestämmelserna innebar att kretsarna inte på egen hand kunde skaffa material.

Sommaren 1942 kunde man åter skicka barn till koloni. Denna gång var det två bröder som fick åka och även nu ingick ekipering. En pappa beviljades hjälp med att införskaffa kläder åt en flicka som skulle sändas till ”sinnesslöanstalt”. Verksamheten med läkarundersökningarna och tandvården fortsatte. En repetitionskurs i olycksfallsvård anordnades.

1944 utökade kretsen sina åtagande ytterligare genom att ”adoptera” ett norskt och ett finskt fadderbarn. Beslutet innebar att 30 kronor i månaden per barn skulle skickas i 6 månader. Vidare beslöt styrelsen att till flyktinghjälpen ur sitt förråd avstå 3 st. filter, 6 par strumpor, 6 par vantar, 10 par stickade småbarnsbyxor samt 3 babyutstyrlar.

I protokollet från februari 1945 anas framtidstro. Till årsmötet beslutades att inköpa (tillsammans med Lottakåren) 3 dussin kaffekoppar och assietter. Vidare skall det införskaffas kaffebröd till 125

personer. En del "fruar" i styrelsen lovade skänka både tårter, kaffe och socker som kunde auktioneras ut. Även här känner vi igen dagens julfester.

Fortfarande behövde våra grannländer all hjälp de kunde få. Kretsen beslöt att ur sitt förråd skänka filter, handdukar, nattskjortor, vantar m.m. Allt, förmodar jag, tillkommet genom handarbete bland medlemmarna.

Barn får fortsätta att åka på sommarkoloni och 200 kronor avsätts för inköp av kläder till fattiga barn som bor i kommunen. Fadderbarnen i våra grannländer fick fortsatt stöd i form av penningbidrag.

Slutet av 1940-talet och början av 1950-talet kännetecknas av att de äldre behövande i Strö Röda Kors krets kom mer i fokus. Bidrag ges till en invalidbil, bandage till polioskadad och kontanta gåvor i juletid. Blomstergåvor och besök hos de äldre på ålderdomshemmet blir aktuellt. Jag har inte gjort några efterforskningar om när exakt stat och kommun tog över ansvaret för skolhälsovård och tandvård men vad jag minns så var det något som vi som gick i skola från början av 50-talet fick ta del av genom samhällets försorg.

Jag måste också berätta att det på sent 40-tal finns uppgifter om att det samlades in äpplen i bygden som skickades till Norrland. Tänkvärt när vi i dagens läge är bortskämda med att all världens frukt och grönt reser jorden runt för att fylla våra behov hela året.

Jag är glad att jag tog mig an uppgiften att skriva ner lite om Röda Korsets viktiga arbete i Strö under många besvärliga år. I tider när man med rätta ibland måste ifrågasätta var våra insamlade medel hamnar känns det extra angeläget att veta hur mycket det ideella arbetet har betytt och betyder. Då fanns behoven i det egna närsamhället. Jag håller inte för otroligt att den samhörighetskänsla som fortfarande finns i vår by delvis grundades då.



Norra Strö Röda Kors krets firar 50-års jubileum 1987.

Udda axplock ur vår samling: en smörkärna

Av Olof Westerdahl

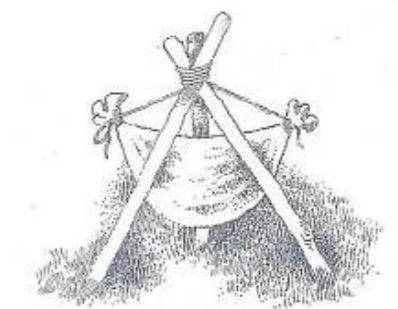
Norra Strö Hembygdsförening äger mer än 2000 föremål. Ibland kan det vara svårt att avgöra vad de använts till. Bilden nedan visar inte en föregångare till vår **tvättmaskin** eller föreningens **tombola**, utan en **smörkärna**.



Smör har länge betraktats som nödvändigt och mycket värdefullt. Hushållen skummade oftast mjölken och fick då grädd i ett särskilt ämbar. I det gamla bondesamhället tillverkade man sitt eget smör av grädden, och då var det kvinnan som hade hand om kreatursskötsel, kärning av smör och ystning av ost.

Danska Kronan lät sina arrendebönder betala sitt arrende i natura och begreppet **smörbönder** finns i de danska jordeböckerna. Som exempel, taget ur Eric Rasmussons bok *Hallandica*, skulle en kronobonde norr om Halmstad betala med två pund smör årligen (ett pund = 7,5 kg). För att framställa ett pund gick det åt ca 200 liter mjölk. Med tanke på att på 1500-talet mjölkade en ko årligen ca 600 liter, kan man väl säga att kronan smörjde kråset ordentligt.

Som jämförelse kan standardmodellen och en enklare variant för de mindre jordbundna visas:



Smörkärna av getskin för nomader. Kärnan gungades fram och tillbaka.

Strö by: en fornlämning fortfarande i bruk

Av Dustin Anderson

Kartorna finns på historiskakartor.lantmateriet.se resp. fmis.raa.se.

Det händer saker i centrala Strö. Inte bara renovering och upprustning och nyinflyttning, utan till och med planer på att bygga nytt. Men längst paradgatan kan det vara lite knepigt, som Norra Strö Utveckling ek. för. har fått uppleva när den försökte använda en ledig plätt mellan Solhem och vävstugan till en lovvärd samhällsinsats: en ny förskola.

Det gick inte utan vidare...

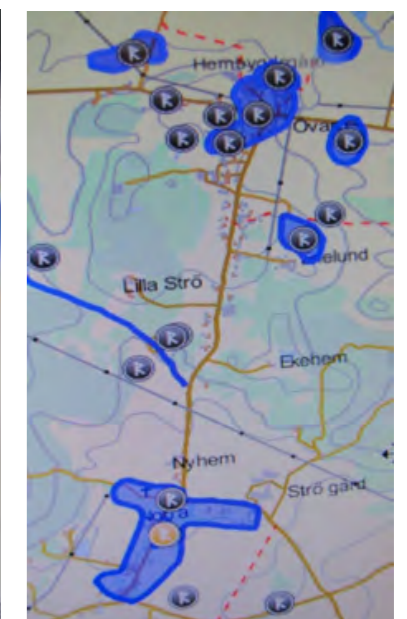
– Det är bara att titta på karta, sa länsstyrelsen. Där ni vill bygga ligger under ett blått dimmoln. Det betyder att området är en Bevakningsobjekt där en obligatorisk Arkeologisk Förundersökning krävs innan bygglov kan beviljas. Undersökningen kostar uppemot 60000 kronor och hittar man något av intresse, dvs. en Fast Fornlämning, kan det bli förbjudet att "rubba, ta bort, gräva ut, täcka över eller genom bebyggelse, plantering eller på annat sätt ändra eller skada" den enligt Kulturminneslagen (1988:950, 2 kap, 6 §).

– Men plätten har använts i alla år. Frukträdgård, julgransplantering, hönsgrädd, lekstuga, grishage... Sydkraft har en gammal transformatorstation där, Telia har satt upp en mast med tillhörande skjul.

– Just precis. Ett gediget kulturlager finns. Om vi jämför med den allra första svenska kartan över området från början av 1700-talet, ser ni att dimmolnet motsvarar placeringen av bebyggelsen som fanns då. Med tanke på att kyrkan har funnits sen 1100-talet, måste det ha funnits en by här sen medeltiden. Och medeltiden är alltid K-märkt. I 1992 bestämde vi för att rita dimmoln från 1701 över dagens karta och etablera Bevakningsobjekt. Det kan väl finnas värdefulla "lämningar av bostäder, boplatser och arbetsplatser samt kulturlager som uppkommit vid bruket av sådana bostäder eller platser, liksom lämningar efter arbetsliv och näringsfång" (2 kap, 1 §).

– Det får vi hoppas. Svetten från våra förfäders anlete vattnar marken fortfarande... Ska vi inte få fortsätta bygga på det de har byggt på? Vore inte ett dagis ett utmärkt minne över deras slit och förhoppningar, deras gåvor till alla kommande generationer? Tänk på symboliken... Ett riktigt fornminne!

– Visst, visst. Men nu är det så vi har bestämt och det är bara att följa reglerna. Vill ni försöka komma ut från under dimmolnet, finns det en ledig vinkel här bakom lärarbostaden och uppe mot skogen. Prima åkermark med direkt tillgång till skolgården och gymnastiksalen. Infarten till tomten ligger visserligen i dimman men lite asfalt ovanpå minnesmark anses ge ett bra skydd. Inga garantier, förstås, men lämnar ni in bara ansökan, så ska vi se...



Torpen i Strö Västreskog: en uppdatering

Av Yngve Holmgren

I årsskriften 1985 skrev jag en utredning under samma rubrik som ovan. De dagsverkstorp, som anlades på den Strö Gård tillhöriga marken i Västreskog i en rad längs rågångsgärdet från Gunnadal norrut 1852-1858, enligt vad man kan se i husförhörslängderna, finns utsatta på en karta från 1879 i Lantmäteriets arkiv. Del av kartan bifogas här och var även med som illustration 1985 med av mig tillfogade namn på torpen. Namnen levde – och lever – ännu kvar i traditionen, ehuru endast ett av torpen finns kvar (i 1910 förnyat skick), "Träsko-Perens", använt som sommarbostad, här betecknat som nummer 1. Detta torp var annars stadigt bebott in på 1950-talet, medan de andra (nr 2-5) redan då var ruiner sedan länge. Husförhörslängderna anger ingenting om själva torpen utan följer endast de boende, varför det endast i några fall, med minnesgoda ordsbors hjälp, går att säkert följa ett torps och dess invånares samhörighet och öde.

Därför blev en del uppgifter fel i årsskriften 1985. Det har genom senare diskussioner kommit fram muntliga uppgifter om ett torp, kallat "Vesterbergs" (nr 7), som skall ha legat, söderifrån räknat, före nr 1 på kartan. Det enda materiella stödet för uppgiften synes vara den brunn, som finns vid sidan av vägen och som idag är svår att se bland ris och växtlighet.

Nr 1 "Träsko-Perens" är rätt betecknat och finns kvar, medan nr 2 helt felaktigt kallades "Stall-Perens". Rätta namnet är "Gamla Mors", som idag är en rätt svårupptäckt ruin till höger strax före nuvarande skogsvägens Z-kurva. "Stall-Perens" är istället nr 3 men måste vara samma torp som kallas "Tyres". Några större, mossöverbuxna stenhögar finns kvar efter husen, även brunnen, till höger om vägen och inne i den högvuxna granskogen.

Därefter är det ett längre stycke till nästa torp, nr 4, vars namn skall ha varit "Nedre Böckarens". Spismur av gråsten och källare i samma material finns tätt intill vägen på högra sidan. Nr 5, "Övre Böckarens", på samma sida, har också en kvarstående spismur av gråsten samt en brunn, omgärdad med ett klint, ruttet träräcke, mellan höga granar. Det ska även ha funnits ett torp nr 6, kallat "Kavlens" ett stycke nordväst om "Övre Böckarens" och ej utsatt på kartan.

Varken 1879 års karta eller Geologiska kartan 1889, eller Generalstabskartan av samtida årgång, visar fler än fem torp, de här med numren 1-5 betecknade. Nr 7 "Vesterbergs" och nr 6 "Kavlens" saknas. "Västerbergs" skall ha varit enkelt byggt – om stengrund saknas kan ett trähus försvinner helt.

Det skall tilläggas, att några hundra meter väster om "X" markeringen på kartan här, invid gränsen mot Sörby, i slutningen mot låglänt mark, ligger en välbehållen källare med ingång söderifrån men utan tak. Om det varit en källare

eller någonting annat – likheten med en backstuga finns – så har det inte lyckats att få någon förklaring på vad den tjänat för ändamål, eller när den tillkommit. Det finns mera att utröna om bebyggelse i Västreskog.



Utdrag ur karta över Strö Västreskog 1879. Original i Lantmäteriets arkiv. Torpens namn reviderade 2012 efter nya uppgifter.

Dressinen på Strö Station

Av Yngve Holmgren

Om den originella lilla järnvägen Färlöv-Strö finns en historik i årsskriften 1981, och i årgång 1995 återges en fin bild av Strö station under dess bästa tid, d.v.s. då sockerbetor i mängd och virke från skogarna gav den och banan liv. I årsskriften 1984 berättas om stationshusets slutgiltiga öde samma år som övningsobjekt för Önnestads frivilliga brandkår.

Här är nu ett foto man länge önskat sig, nämligen av verksamheten och personalen på Strö station. Den visar banvakten Karl Wilhelm Brandin (f. 1892)



och hans broder Hilding (f. 1901) på den dressin som tillhörde stationen och bl.a. användes att hämta post i Färlöv då tågen ej gick. (Hur postutväxlingen annars gick till är okänt. Strö hade tidvis sin postförbindelse via Göinge Fridhems station på Hässleholmsbanan.) Karl Brandin bodde med familj på Strö station mellan 1920 och 1937, och bilden är alltså tagen under denna tid.

Det är en s.k. dragdressin med fyra hjul och spak till kugghjulsmaskineri under sitsen. Kraften överföres från spaken med vevaxel och utväxlas från det stora drevet till ett mindre på ena hjulaxeln. Hjulen har i

detta fall tre ringar, med en grövre mellan och den inre med större diameter för att hålla dressinen på spåret vid den icke föraktliga hastighet som kan uppnås. Ramverket är av trä, och en spak med block på närmsta hjulet är broms. Allt är klenst men starkt utfört för att ge minsta möjliga motstånd – det är tungt att sätta igång och man får "putta" i önskad körriktning, men sedan går det att köra "hur fort som helst" med säker balans och utan risk för urspårning som vid trehjulingar typ cykeldressin.

Ett foto från torvbrytningen på Källemosse

Av Yngve Holmgren

Under krigstiden 1939-1945 blev det högkonjunktur för ved och torv. På Källemosse hade torvbrytningen ett uppsving som varade ända till 1961 på norra delen av mossen, där maskinrester ännu finns kvar. Där användes décauillespår och ett motorlok, som också stod kvar till för ett tjugotal år sedan. På södra delen av mossen, mittför Hörröd, bröts torv som även lastades ut på décauillespår för vidare befordran med lastbil. (Gengasdriven – det tillverkades gengaskol i grannskapet också.)

Décauillesystemet med 600 mm spårvidd och flyttbara, ca 5 m färdiga spårspann och växlar krävde inget egentligt banvallsbygge och var mycket praktisk på tillfälliga arbeten typ torvbrytning, där man efterhand behövde ändra spårsträckningen. Statens Bränslekommission understödde verksamheten genom att tillhandahålla räls och vagnar. På bilden här från södra Källemosse syns vagnar av tipptyp. Tippvagnskorgarna är inte de vanliga av järnplåt utan gjorda av trä alltigenom, antagligen för att spara på järn som också var efterfrågat under krigstiden. På landsbygden köpte skrothandlarna upp mängder av hästvandringer och andra undanställda maskiner och redskap.

Räls och vagnar lämnades tillbaka till Bränslekommissionen efter 1945. Idag finns ingenting kvar av dessa järnvägsanläggningar på Källemosse.



Från vänster: okänd, Albert Svensson Övarp, Birgir Håkansson Övarp, Svea Lind Bjärlöv

Omkring 1945, Kortet skänkt av Ingrid Berndtsson

Kompletteringsnotis till "Bygden och folket"

I Kålaberga finns både Brogården (s. 359) och Nya Brogården (s. 369), och vår utställning 2010 byggdes på information vi har om husartorpet som fanns vid nuvarande Kålaberga nr 10:1 (s. 373). Soldatnamn som antogs där under flera skiften, 1740-1829, var Broström. Vinne å slingrar sig förbi ännu, men var fanns bron en gång i tiden? Och vägen som utnyttjade den? Nu har vi hittat "Geometrisk Charta uppå Kolebergaby" från 1701 som visar att det faktiskt har funnits en annan väg över ån annat än de befintliga längre bort vid Kålaberga mölla (s. 409) eller Brohuset (s. 296). Och med inte bara en utan två broar! Ön som vägen utnyttjar finns kvar, men annars är denna original(?) led mot "Önnestaby" borta.



Artikel register 1999-2010

I 1999:s årsskrift finns ett kategoriindex över artiklar från 1980-1998. Här har vi valt att lägga upp en enkel översikt årsvis 1999-2010. Från och med årets utgåva finns en innehållsförteckning till varje årsskrift för att underlätta sökningar framöver.

1999

Vår första folkskollärares memoarer, Assar Frick 1999, s.5-10

Barndomsminnen från Kålaberga och Strö, Lena Wierup 1999, s.11-14

Bilder från sommarutställningen: Skolfröjd 1999, s.15-17

En jakthistoria från Övarp, N.L. Persson 1999, s.18-19

Namnet Strö – dess betydelse och rätta skrivning, Yngve Holmgren 1999, s.20

2000

Något om linodling i våra trakter, N.L. Persson 2000, s.3-9

Lite minnen från 30-40 talet, Linnea Andersson 2000, s.10-11

Tröskan kommer..., N.L. Persson 2000, s.13-15

Ströö Elektriska Kvarn, Dustin Anderson/Olof Westerdahl 2000, s.17-18

Bilder från sommarutställningen: Lin 2000, s.19-20

2001

Killebro-Anna, det första kejsarsnittsbarnet i Kristianstad, Kristian Ahlström 2001, s.5-7

Förra gången var Arvid Strand med: intervju, Olof Westerdahl 2001, s.8-9

Historien om Gunhilde och hennes äventyr, Bengt Romell/Conny Wiktor 2001, s.11-16

Övarps affär, N.L. Persson 2001, s.17-19

2002

Vandring längs en gammal väg, N.L. Persson 2002, s.5-8

Ett fynd: arrende kontrakt, Olof Westerdahl 2002, s.9-11

Norra Strö församling: en tillbakablick, Karin Persson 2002, s.12-17

Bilder från sommarfesten: Från ull till ylle 2002, s.18

2003

Hyllad 100-åring: Mor berättar, Ulla Brith Persson 2003, s.4-7

Små glimtar ur historien, N.L. Persson 2003, s.8-11

Åkerinäringen I N. Strö i 1900-talets början, Ella-Maj och Bertil 2003, s.12-14

Konserveringen av kalkmålningarna i Norra Strö kyrka, Katarina Hamilton 2003, s.15-19

2004

För 100 år se ´n: förändring av ägandet i Strö by, Olof Westerdahl 2004

Hembygdsgårdens tillbyggnad, Lars Ekström 2004

Källemosse – sägen och verklighet, N.L. Persson 2004

Tegelbruket I Norra Strö: en industri under 1800-talet, Olof Westerdahl 2004

Järnvägen vid Strö tegelbruk, Yngve Holmgren 2004

2005

Föreningen har fått sorg: Lars Ekström har lämnat oss, 2005

Församlingsstatistik 1905, 2005

Enskiftet i Kålaberga – ett 200-årsminne, Nils-Lennart Persson 2005

När buden haglade I tre dagar, Nils-Lennart Persson 2005

Bilder från sommarutställningen: Dryck 2005

2006

Bilder från bygget och evenemang, Gunvor Tillman 2006, s.5-12

Barndomsminnen från Lilla Strö, Inger Johnsson 2006, s.13-15

Torsebro Krutbruk, Nils-Lennart Person 2006, s.16-20

2007

Jordegumma Anna Maria Ankarloo Lindgård, 1840-1908, Gunilla Hedberg 2007, s.7-9

Några spridda anteckningar från mitt långa liv, Enny Jonsson (Tufvesson) 2007, s.10-15

Kändis med anor i Norra Strö: Leroy Anderson, Therese Ericsson 2007, s.16-18

2008

Leroy Andersons 100-årsjubileum 2008, Therese Ericsson 2008, s.6-9

Växeltelefonstationer i Norra Strö, Marianne o Olof Westerdahl 2008, s.10-12

Accessprojektet i Norra Strö hembygdsförening, Ingela Frid 2008, s.13-15

Släktminnen – anteckningar, Hjalmar Tuveson 2008, s.16-20

Skolnotiser ur det förgångna, Yngve Holmgren 2008, s.21

2009

En Stockholms resa 1909, Bothilda Nilsson 2009, s.10-13

Husartorpet I Kålaberga, Olavi Olsson 2009, s.14-17

Soldattorpet i "Rödavången" – och diverse släktuppgifter, Yngve Holmgren 2009, s.18-21

2010

"Pestgraven" är ett järnåldersgravfält, John Maule 2010, s.6-8

En emigrantresa från Göinge till Australien 1909, Ingela Frid 2010, s.9 o 22

Förteckning öfver min resa från Sverige till Australien, Nils Nilsson 2010, s.10-21

Tre bilder från förr, Yngve Holmgren 2010, s.23-24

Kompletteringsnotiser till "Bygden och folket" 2010, s.25



Tillverkar trappor och fönster, samt utför reparationer.
Anders Håkansson tel. 070-5700217

Visste du att konst förstörs för miljoner varje år?

Detta beror framför allt på felaktiga material och metoder i inramningar.
En riktig inramning kräver åldersbeständiga material, riktiga metoder samt fackkunskap.
Det handlar om att bevara en del av vårt kulturarv, det vi gör idag kommer också bli historia.

"Ramen är konstverkets belöning" ska Edgar Degas ha sagt och visst har han rätt!
Ett konstverk kommer ofta till sin rätt först när den fått en vacker inramning. Med färg och form skapar man en harmonisk enhet mellan bild och ram.

Du är varmt välkommen på ett besök i ramverkstan så berättar jag mer,
ta gärna med dig en tavla, konsultation är alltid kostnadsfri!



Öppettider:
Lördagar: 10 - 13
Övriga tider enligt överrensommelse

Strövägen 204
291 95 Färlöv
Tel. 0732 - 43 60 26 / 044 - 25 32 948
www.juniram.se
jenny@juniram.se

Sparbanken 1826



Vi drar gärna vårt
strå till stacken...

... därför delar vi med
oss varje år

044-18 26 00 > info@sparbanken1826.se > sparbanken1826.se



NATURSTENS
K O M P A N I E T

NATURSTENSKOMPANIET SVERIGE AB
Norra Bjärlövsvägen 14, SE-291 95 Färlöv

Tel växel: +46 (0) 44 738 00

Fax: +46 (0) 44 738 09

Org nr: 556044-3557

info@naturstenskompaniet.se

www.naturstenskompaniet.se

Önne Trä & Byggvaror

Önnestad 044 - 701 70

Din lokala bygghandlare!



ÖPPET

Måndag - Fredag

07.00 - 17.30

Lördag

09.00 - 13.00

VÄLKOMMEN!

ARBO MASKIN

VI REPARERAR ALLA ERA LANTBRUKSMASKINER

VI LAGERFÖR BP:S VÄLKÄNDA OLJOR

STORT SORTIMENT AV ORIGINALFILTER

RING OCH BOKA SERVICE TILL ERA MASKINER

044 – 73097 FAX 044 – 73087

 **Anticimex**[®]
ATT FÖREBYGGA OCH SKYDDA

Värme för mobilt boende



Alde[®]

Alde International Systems AB • Box 11066 • S-291 11 Färlöv • Tel 044 - 712 70 • Fax 044 - 718 48 • www.alde.se • info@alde.se

ICA

nära

Färlöv

Upptäck fördelarna!
Tel. 044-71011

Bjärlövs Grus & Schakt AB

Behöver Du ha grävt eller schaktat ,
upprustning eller underhåll av vägar och
gårdsplaner ?

Vi står till tjänst och lämnar dessutom råd och
kostnadsförslag

Tel : 044 - 730 46 , Mobil : 0708 - 176 783 , 176 784

Fax : 044 - 730 40



direct backup.se

Orolig för dina viktiga datafiler?

directbackup.se tar automatisk backup över Internet
• enkel återläsning • snabb "kom-i-gång" • högsta säkerhet

För mer information besök www.directbackup.se eller maila info@directbackup.se

direct backup.se



Dockarp

Anders Andersson

tel. 0706-27 40 49

www.dockarp.se

Sparbanken Göinge



DIN LOKALA BANK MED KONTOR I

Farstorp 0451-770043

Glimåkra 044-44950

Röke 0451-40038

Vinslöv 044-85000