

medelpad och ångermanland

HemBYGDen

nummer 4 • 2017 • 40 kronor



tema
Utanför staketet



HemBYGden

Ansvarig utgivare

Margareta Johansson
Tel 070 263 38 50
margareta@vaxtfoto.se

Hembygden i Medelpad och Ångermanland

Tidningen utges av Medelpads och Ångermanlands Hembygdsförbund i 4 nummer årligen. Distribueras gratis i 10 ex till samtliga hembygdsföreningar anslutna till förbunden.

Prenumeration

Prenumeration 150 kr/år, sättes in på BG 687-6163, ange Prenumeration Hembygden samt ditt namn och adress.

Redaktionskommitté

■ Margareta Bergvall
Box 34, 871 21 Härnösand
Tel 076 766 38 95
margareta.bergvall@murberget.se

■ Margareta Johansson
Tel 070 263 38 50
margareta@vaxtfoto.se

■ Lena Landin
Tel 072 527 40 31
lena.landin@ramvik.com

Grafisk produktion och tryck

Ågrenshuset Produktion, Bjästa

Besök våra hemsidor

www.hembygd.se/medelpad
www.hembygd.se/angermanland

Omslagsbild

Maria Tjärnström

Kommande nummer

Kojor

SSN 1100-0554

JULVISA I FINN- MARKEN ATT SJUNGAS VID BORDET TILL MÖRKT ÖL

DAN ANDERSSON. DEN HÄR VISAN
INGICK I DECEMBERNUMRET AV
BONNIERS MÅNADSHÄFTE 1917

För den vinande nordan och vintern, broder,
för den grånande morgonens stjärna klar,
för vårt hem och vårt land och vår bedjande moder,
för myllrande städer och istunga floder
vi höja vårt stop – och för kommande dagar
och för kärlek och lycka som var.

När sjöarna ligga här frusna och döda,
och yrvädet dansa i moar och skog,
vi dricka och drömma om bäckar som flöda,
och minna oss Terrvalaks solnedgång röda
och gårdar som lysa bland åbrodd och lilja
och skuggor som dansa i skog.

För den hårdaste skaren och bittraste vinden,
för det fattiga folket som slåss för sitt bröd,
för dem som i armod bli hårda om kinden –
för dukade bord och för slädar vid grinden,
för sårfyllda kroppar och läkande död.

Försona och glada i stjärnans timma
vi glömma att jorden blev bräddad av hat.
Vi resa oss upp under stjärnor som glimma
– omkring oss de heligas natt vi förnimma –
för dem och för jorden, för himlen och oss
våra stop vi höja, kamrat.

LÄS I DETTA NUMMER



Kolvagn.



Kalle Karlsson, Abborrhäsen. Inger Kajsa Åhlin, Abborrhäsen.



"Utanför staketet".....4

Hällmålningar vid
Spå Herr Olas klippta.....9

Små julninnen.....10

Språkverkstad på Indals
hembygdsgård.....11

SCA:s mångfaldsparker.....12

Den skogsfinska kolonisationen
i Viksjö och Gränge.....15

Ljustorps skogar ur ett
hembygdsperspektiv.....18

Infosida.....22

Boktips.....23

DAGS ATT FÖRNYA DIN PRENUMERATION!

I detta nummer av Hembygden finns inbetalningskort med uppgifterna för prenumeration.

Du som får tidskriften av din förening eller via jobbet behöver naturligtvis inte bry dig. Men varför inte ge bort en prenumeration i julklapp eller åtminstone lite fint ge bort avin som en vink?

Hjälp oss att få fler prenumeranter och därmed bättre ekonomi!

Glöm inte heller att meddela adressändring!



LEDARE

LENA LANDIN

ordförande Ångermanlands hembygdsförbund

MARGARETA JOHANSSON

ordförande Medelpads hembygdsförbund



God Jul och Gott
Nytt År önskas alla
Hembygdens läsare
och vi hoppas även
att detta nummer av
Hembygden ska
inspirera er till att börja
skriva om er bygds
historia...

"När vintermörkret kring oss står, då gryr på nytt vårt kyrkoår.." Ja så är det. Ett nytt kyrkoår har börjat i och med advent och nu har mörkret äntligen skingrats av alla underbart upplysta fönster och fasader och tindrande barnaögon. Vi är sannolikt bara någon vecka före jul när ni håller detta nummer i handen.

Julen är viktig och dess traditioner hör till kulturarvet men de har förändrats med råge de senaste decennierna. Frågan är om alla barn ens vet varför vi firar jul. Kommersialismen och underhållsbranschen har tagit mer och mer plats. Nu har man ätit ett flertal julbord redan före Lucia och vad är en jul utan Julshow för många? Vi har dock valt att inte fokusera på julen av lite praktiska skäl: det är så svårt att sälja överskottet på upplagan om det är rena julnummer.

Istället har vi valt en annan rubrik, lånad av Ramsele Hembygdsförening – Utanför staketet! Det är hög tid att vi lyfter blickarna från hembygdsgårdens trygga våffel- och kaffedoftande miljö och tittar ut utanför staketet! Vad händer med kulturarvet där? Miljöer förändras, nya vågar byggs och gamla raderas och försvinner.

Vindkraftsanläggningar och skogsawerkningar hotar och förstör kulturminnen i skogen. Byar ödeläggs och förfaller osv. Men det är vi som är ögonen och öronen, som har koll på vad som händer och kan slå larm. Det är ortbefolkningen som har bygdens historia att förmedla till kommande generationer och det är vi som kan vara behjälpliga med att bevara eller restaurera hotade eller delvis redan förgångliga objekt. Men inte av egna krafter! Vi måste lära oss att väcka opinion och söka bidrag, samarbeta och jobba med studiecirkel för att dokumentera och rädda kulturarvet.

Under den gångna säsongen kan vi se tillbaka på ett flertal goda exempel på bra barn- och ungdomsaktiviteter i länet och några har hållit på långt in på höstkanten. Om det kunde vi läsa i Hembygden 3/2017 och följa i flertal Facebookgrupper. Vi kommer att beröra det mer då just barn och ungdomar liksom landskapets förändring är två av de fokusområden SHF vill jobba med de närmaste åren. Det tredje området är Förenings- och demokratifrågorna. Det ingen hemlighet att det idag är svårt att få folk som är beredda att ta ansvar i en styrelse och det inte bara i vår rörelse utan allmänt. Dessutom är föreningskunskapen dålig hos många idag. Den behöver lyftas genom utbildning. Vi kommer att få höra mer om det. Vid höstens ordförande-träff liksom SHF:s Höstmöte i november kommer just dessa fokusområden vara huvudpunkter. Redaktionen tackar för det gångna året och tillsammans med Västernorrlands Hembygdsråd önskar vi alla medlemmar en riktigt God Jul och ett Gott Nytt Hembygdsår 2018! ■

"Utanför staketet"

Text MARGARETA BERGVALL OCH LENA LANDIN

Om hur samverkan mellan hembygdsförening, släktforskarförening och forskarförening resulterar i ett stort antal besöksmål för Ramselebor och långväga turister. Ett föredömligt arbete för alla som vill lära känna en bygd och göra den mer känd för alla.



Bastuloken där det finns fyndrika senåldershyddor bredvid. Ett av många skyltobjekt. Foto: Britt Stenklyft.



Nöttjärnsbodarna, ett utflyktsmål och skyltobjekt. Foto: Torbjörn Brorsson.

Hembygdsföreningen i Ramsele grundades 1938 och har 240 medlemmar. På hembygdsgården finns ett stort antal flyttade byggnader i gott skick. Men när Bengt-Erik Näsholm och Torbjörn Brorsson en dag för några år sedan tyckte att "stugan var för trång" inne på hembygdsområdet och Bengt-Erik tyckte att man kanske att man "borde se utanför staketet", myntades projektnamnet och projektet var igång. Till en början ville deltagarna i Forskarföreningen identifiera och besöka miljöerna som husen på hembygdsgården kom ifrån. Ofta mötte man igenslyade marker där lämningarna var svåra att hitta. Det blev tydligt att det fanns behov av att bygga upp hembygdskunskap. Forskarföreningen, som bildades som en avknoppning av Släktforskarföreningen, tog sig an uppdraget. Forskningen gjordes med hjälp av kyrkoarkiven, lantmäteriets historiska kartor och människors berättelser och egna minnen.

Redan från början fanns ett stort intresse för arbetet och vid vårt besök i Ramsele den 6 november hade tio personer mött upp i Forskarcentrum i SVAR-huset. I Ramsele finns ovanligt goda förutsättningar

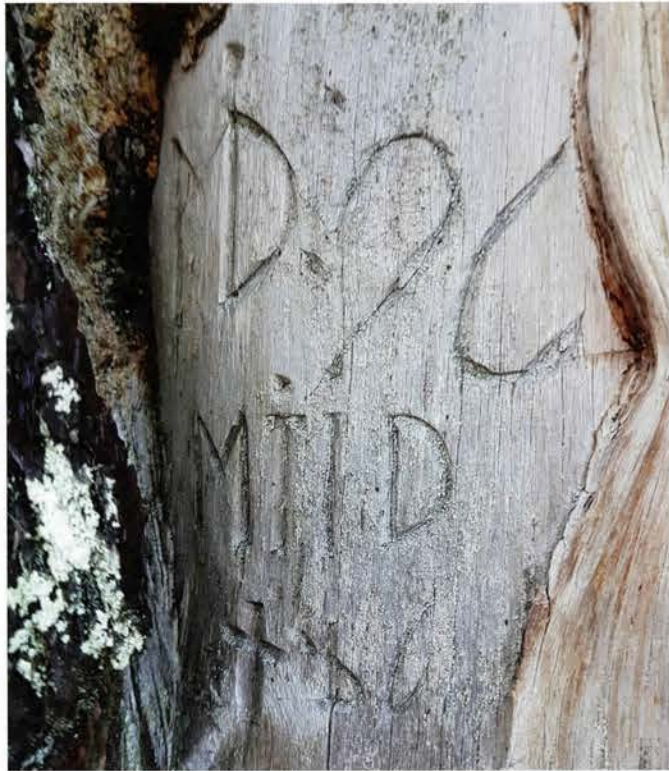
tack vare en lång satsning på arkivfrågor, forskarhuset och en aktiv hembygdsförening. Här finns också sedan mer än 20 år föreningen Forntid i Ramsele.

Ramsele Forskarförening jobbar mycket med studiecirklar. En som pågår nu är på temat "Kulturmiljövård i skogen" där studiematerialet och boken från tidigt 1990-tal fortfarande är ett bra stöd och utgångspunkt för arbetet.

Släktforskarföreningen återbildades 2013 och det fina är att de arbetar parallellt med att släktforska och att besöka fysiska platser i landskapet. De dokumenterar alla tänkbara lämningar som deras släktingar för länge sedan byggde och använde, till exempel färdvägar, stigar, kyrkstigar. Knektar och båtsmän, deras boställen liksom andra torp dokumenteras allt eftersom. De aktiva deltagarna har redan dokumenterat ett antal byar och fler är under arbete. Tack vare att man arbetar med en kombination av teori och praktik har resultatet blivit ett brett spektrum av gamla lämningar, någ-

Till höger: Liktallen vid den gamla kyrkstigen mellan Lövlund och Lavsjöviken. Foto: M. Bergvall.





Detalj av inskription på liktallen. Foto: M. Bergvall.

→ ra fler exempel är övergivna hus, jordkällare, odlingsrösen, lägdor, lador, kvarnlämningar, kolugnar, sågar och mycket mera. Lantmäteriets historiska kartor är till stor hjälp och inte minst dokumenteras människors berättelser.

I föreningen finns många personer med en bred historisk kompetens också när det gäller rikets historia, lagar och förordningar och på så sätt blir varje enskild person och företeelse en del av en historisk kontext. De sprider sina nyfunna resultat bland annat genom att hålla föredrag och ordna guidade turer. Nu närmast pågår ett projektarbete med att skylta ett trettiotal lämningar i skogen och att sätta upp en informationsskylt vid hembygdsområdet.

Forskarföreningen har ett nära samarbete med ideella grupper som har samma arbetsmetod och som arbetar med mer specifika områden, med hembygdsföreningen som administrativ huvudman.

Ett av dem är projektet "Finnfors - Vandring & Historia. "Jag ville se var min farfar hade fötts och vuxit upp. Då fick jag hjälp av några närboende som visade mig en nästan helt igenvuxen och sedan oanvänd stig. Väl framme på bostället såg jag de öppna lägdorna, och mitt ibland stora, vackra granar fanns murstockar och husgrunder" berättar Ann-Katrin Dahl-Samuelsson. "När jag senare tänkte på platsen väcktes önskan att se om det fanns nått mera kvar av det liv farfarsföräldrarna och barnen levt där". Så började hennes engagemang. Hon fick kontakt med Torbjörn Brorsson och sedan var arbetet igång. De har nu funnit och rensat en stor mängd stigar och färdvägar i den gamla byn Finnfors och vidare i förgreningar längre bort. Allt arbete har gjorts på frivillig basis. Byalaget och SCA:s lokalkontor har stöttat och hjälpt till. De sätter nu upp skyltar och ordnar med rastplatser. Projektet Rädda



Kolugn av järnplåt från tiden för andra världskriget. Tilverkad lokalt och finns vid Vallén. Foto: Britt Stenklyft.



Kilstensmuren vid Ovanmonbron. Vägsträckningen som band ihop vägen söder om Faxälven med vägen på norra sidan (nuvarande väg 331. Britt Stenkyllf, Torbjörn Brorsson och Jonny Frestadius. Foto: Margareta Bergvall.

→ Brunsparken har rensat och restaurerat källan i Brunsparken, gjort skyltar och iordningställt en grillplats.

Just nu pågår en omfattande och långsiktig cirkel under namnet "Foto- och bildokumentation" med Laila Persson

som cirkelledare. Gruppen lånar in bilder och använder hembygdsföreningens fotoarkiv. De bygger på så sätt upp en lokal databas.

Ett pågående projekt är också "Kulturskyltar". Här har ett trettiotal kulturlämningar

valts ut och dokumenterats, till exempel kolugnar, kvarnar, hällmålningar, fångstgropar och mycket mer. De planerar att sätta upp en skylt på varje plats och några stora orienteringstavlor.

Vid vårt besök i Ramsele

kunde vi bara se några av de intressanta lämningarna som så väl beskriver ett Ramsele som bara finns i minnet, i arkiven och i lämningar av alla de slag.

Bilderna från Forskarföreningen får tala för sig själva. ■



Tre bilder från Finnfors. Foto: Ann-Katrin Dahl. Trasig järngryta, Branders...murstock, Branders... vid arbetsplatsen.

Hällmålningarna vid Spå Herr Olas Klippa, Sandnäsberget och Lill-Älgsjön i Junsele, Ångermanland

Text och foto: ANNIKA SÖDERLINDH

Den 10 februari 2011 deltog jag på ett boksläpp för boken Rödockrarummet. Några av deltagarna undrade om jag hittat några hällmålningar under mina turer ute i markerna. Jag sa inte ännu men nästa vägg eller block jag tittar på bör ha en målning.

Vi skrattade lite åt det hela eftersom hällmålningar är inget man bara går ut och hittar. De är som nålen i höstacken. Jag hade förstått att området runt Junsele saknade hällkonst då jag deltog i seminarierna rödockrarummet och dels genom litteraturen där det klart lyste som en vit fläck på hällkonstens karta. Något som kan tyckas vara märkligt då området är pepprat med al-lehanda lämningar från forntiden. Alltså finns de där ute och bara väntar på att upptäckas. Alla klippväggar och block som jag passerat har jag kikat på i hopp om att upptäcka en okänd hällmålning. En del berg och klippor som man har sett på håll har haft det där extra som man gärna förväntar sig av en plats med en hällmålning och till den kategorin hör bl.a. Spå herr Olas klippa ute vid Ulviksberget i Betarsjön.

Ungefär en månad, den 13 mars, efter seminariet var jag på en skoterutflykt med familjen och jag tolkade på skidor hela vägen bort till klippan. Väl framme kunde jag konstatera att snön var som strösocker och mycket svår att klättra i men berget lockade för mycket så jag kunde inte låta bli att klättra upp och börja studera bergväggen. Rundade ett hörn på klippan som har ett överhäng och där fanns det en vacker hällmålning. En mål-

ning som jag tror föreställer en eller flera renar. Efter den fina upptäckten så har jag lyckats hitta fler runt Junsele. Några stycken målningar vid Lill-Älgsjön och en på Sandnäsberget. Den på Sandnäsberget har formen av en björn och är därför benämnd Junselebjörnen. Den är mycket unik på sitt sätt men är inte den enda bemålade stenen på taigan som har en form av en björn och dessutom har en hällmålning. Vissa av målningarna är svårtillgängliga som de vid Spå Herr Olas klippa och bör inte besökas överhuvudtaget då det finns risk för ras och fall.

Dessa fynd har jag nu skrivit om i boken Hällmålningarna vid Spå Herr Olas Klippa, Sandnäsberget och Lill-Älgsjön i Junsele, Ångermanland. ■



Överst: Hällmålningar kring Junsele. Under: Patrik Ahlberg, till vänster, och arkeologen Bernt Ove Viklund vid Spå Herr Olas klippa. Fotot är tagget den 17 mars 2011 alldeles vid den nyupptäckta hällmålning som föreställer en ren.





Små Julminnen

Text: BARBRO UHLIN

Jultraditioner finns för de flesta av oss, kanske för alla nu levande generationer. För en-två generationer sedan var det vanligt att många hushåll hade en gris eller kalv som slaktades innan jul. Hos mormor var det bråda tider med slakten och sedan ta till vara och tillaga.

Det fanns ju inga köksmaskiner att tillgå utan allt gjordes för hand och från grunden. Den handvevade köttkvarnen "gick varm". Köttfärs till köttbullarna och malet kött till kalvsyltan. Diskvatten värmdes på järnspisen och avfallet skulle bäras ut.

Jag är född i Matfors, Medelpad och min mamma gjorde alltid rörost till julen, ett måste i vår familj. Hon fick ofta uppdrag från släkt och vänner att

göra den goda rörosten. Vi gjorde också "hängbiljetter" (plättspån). De gräddades i plättpanna i järnspisens ugn och hängdes över stängen framför spisen, bredvid spiskroken.

Julbaket förr i tiden var inte så lätt. Innan järnspisen kom i mitten av 1800-talet, krävdes det stora, speciella kunskaper. När det gällde brödbak på den öppna härden och vedeldade ug-

nen krävdes verkligen fingertoppskänsla. Först skulle tunnbrödet bakas, därefter det mjuka rågrödet och sist vetebröd och småkakor. Vanligen bakades smörkransar, rullrån, plattrån och struvor. Smörkransarna åts ofta till efterrätten, som kunde vara vattlingon med vispad grädde, hårt vispad grädde med hjortronsylt, katrinplommonkompott, rörost eller fatost. ■

Rörost

5 l sötmjolk
2 msk ostlöpe
3 bitar kanel
1-2 msk sirap
1 msk kardemumma

Redning

1 ½ dl grädde och mjolk
2 msk vetemjöl

Gör så här: OBS! Mejerimjolk gör rätten grynig! Värm mjölken till 37°. Dra den åt sidan och rör ner ostlöpe och kanel. Låt mjölken "stanna", den ska släppa kanterna. Skär lite i massan. Rör om i botten med träsked. Låt allt få koka sakta tills klumparna är ljusbruna (ca 4 timmar). Smaksätt med sirap och kardemumma. Red av med gräddmjolk och vetemjöl. Låt kallna.

Före serveringen kan man röra ner vispad grädde eller servera vispad grädde till.

Fatost

2 l sötmjolk
1 kanelstång
2 tsk socker
1 msk sirap
2 ägg
1 msk ostlöpe

Gör så här: Mjolk och kanelstång kokas i ca 2 timmar, till halva mängden. Låt svalna och rör ner socker, sirap och ägg. Rör försiktigt ner ostlöpe. Grädda i 175°, ca 1 tim.

I de mer besuttna hemmen fanns ofta en smörkyrka på julbordet. En vackert snidad träform som fylldes med smör och fick kallna. Träformen togs av och smörkyrkan med fina mönster kunde pryda bordet.

I allmogehemmet var det vanligt med brödhög. Vanligen rågröd som bakades i olika former för att kunna läggas i flera lager. Pryddes med bakade hönor och kycklingar, för barnen.

SPRÅKVERKSTAD PÅ INDALS HEMBYGDSGÅRD

– en plats för nya, spännande möten

Text: MARGARETA JOHANSSON Foto: GUDRUN BRÄNNBERG

Indals hembygdsförening har under hösten bjudit in nyanlända, som ännu ej fått uppehållstillstånd, till språkverkstad på hembygdsgården. Bakgrunden är att tiden i väntan på besked om uppehållstillstånd är lång och under tiden får individen varken börja SFI-undervisning eller jobba. Många frivilliga arbetar med att försöka ge tiden ett meningsfullt innehåll men fler behövs för att fylla dagarna med sysselsättning och meningsfulla möten med svenska språket.

Vi i Indal har en stor vinterbonad hembygdsgård, som är utmärkt att använda för att möta våra nyanlända. Vi anmälde därför till länsstyrelsen att vi var intresserade att öppna gården för en ny verksamhet och samtidigt berätta om hembygdsrörelsen och vår lokala historia. Länsstyrelsen var positiv och vi fick ekonomiskt stöd till resor, mat och material för så kallade Tidiga insatser.

I Indal finns inget boende för nyanlända men efter visst detektivarbete fick vår projektledare Gudrun kontakt med boenden runt om i Medelpad. Våra första besökare kom från Stöde och bestod av vuxna och småbarn samt ledare från stödgruppen där.

När bilarna rullade in på parkeringen den 19 september var vi spända. Skulle våra idéer hålla och skulle vi kunna etablera kontakter?

Vi började dagen med att fika samt sitta i ring och presentera oss för varandra. Visst var det svårt ibland att förstå vad den andra sa men med god vilja och ett och annat engelskt ord gick det förvånansvärt bra. Sedan presenterades dagens arbetsgrupper. Våra gäster kunde välja mellan att baka i bagarstugan, gräva upp rabatter, laga mat, hugga ved, göra fäbodmat, sy stolsdynor eller måla. Mening-



en var att alla skulle rotera mellan de olika arbetsställena. Själv var jag ansvarig för köksgruppen och fick till min hjälp två stora och två småbarn spädbarn. Vi skulle färdigställa dagens lunch som bestod av kalops med rödbetor, sallad och potatis. En av deltagarna var en ung man från Afghanistan, som började med att förklara, att i hans land skulle en man inte kunna komma in i köket. Det var kvinnornas revir. Han verkade

en var att alla skulle rotera mellan de olika arbetsställena. dock förtjust över att vara där och bad kamraterna att fotografera honom medan han jobbade.

Efter lunch och ny gruppindelning försvann tiden fort. Strax är det dags för en avslutande fika med nybakad mjukkaka. Vår eminenta dragspelare Stig underhöll med folkmusik från trakten och sen sjöng vi unisont "Vem kan segla förutan vind".

När bilarna rullade iväg var vi alla från föreningen som

deltagit överens om, att vi lärt oss massor under dagen.

Stödgruppen återkom en gång och då kändes dom redan som bekanta. Två av deltagarna bjöd på tårta till fikaket och avskedet blev lite sorgset men med löfte om att ses till våren igen.

Vi har sedan mött grupper från Torpshammar, Bergeforsen och Sundsvall. Upplägget har varit ungefär lika, men påverkades av vädret. Det har känts viktigt att berätta om hembygdsrörelsen och det svenska föreningslivet, som bygger på frivillighet och att arbeta ideellt. Det som varit svårt har varit för projektledaren att finna grupperna eftersom Migrationsverket varken hinner eller kan hjälpa till. Hon har fått leta genom studieförbund, frikyrkor och lokala politiska föreningar för att hitta frivilliggrupper som redan arbetar med verksamhet för nyanlända.

Kulturarvet är något vi har gemensamt oavsett var vi kommer ifrån och många spännande samtal har handlat om igenkänning av bärmes, smörkrans, hårsmycken, trähyvel och användning av mjolk och grädde till både mat och medicin.

Till våren fortsätter vi med nya Språkverkstäder inklusive språkcafé. Vår förhoppning är också att locka flera Indalsbor att komma och delta. ■

SCAs mångfaldsparker

– mötesplatser för skog och historia

Text: KERSTIN OLOFSSON. Foto: SCA

SCA har fem mångfaldsparker, en per landskap i norra Sverige där SCA har sina skogar.

– I mångfaldsparkerna satsar vi extra mycket på mångfald av alla de slag. Här finns ett rikt djur- och växtliv, spännande minnen från tidigare epoker och fina förutsättningar för friluftsliv, säger Tomas Rydkvist, SCAs naturvårdsspecialist i Medelpad.

Sörgraninge och Njurundakusten är två parker som är väl värda ett besök.



Kolugn.

SCA:s mångfaldsparker är stora områden som sammanlagt omfattar drygt 10.000 hektar. Minst hälften av skogsmarken lämnas helt orörd eller sköts för att gynna natur- och kulturvärden. Parkerna angränsar till naturreservat, så att större områden binds ihop och skyddas.

– Vi väljer ut områden som redan har en stor mångfald och sedan arbetar vi med att förstärka de värden som finns och med att skapa nya, säger Tomas.

Med naturen som förebild

Många djur och växter som finns i våra skogar är anpassade till ett liv med naturliga störningar som stormar, översvämningar och bränder. I parkerna försöker SCA efterlikna de naturliga störningarna för att på så sätt skapa livsmiljöer där alla arter kan leva.

– Det kan till exempel handla om att göra naturvårdsbränningar, att lägga igen gamla diken för att återskapa de naturliga översvämningsskogarna och om att skapa död ved genom att ringbarka stammarna på en del träd. Döda träd var mycket vanligare innan människorna började bruka skogen och många arter är beroende av det, säger Tomas.

I mångfaldsparkerna finns också fina utflyktsmål och en hel del forn- och kulturminnen.

– För att göra parkerna lättillgängliga har vi bland annat satt upp informationstavlor och anlagt stigar och rastplatser, berättar Tomas.

Lätt att gå på upptäcksfärd

Njurundakustens mångfaldspark i Medelpad ligger söder om Sundsvall och utgörs av ett långsträckt område mellan Junibosand i norr och Oxsand i söder. Här finns en karg och vacker kustmiljö, klippor, grunda vikar och laguner. Skogarna består till stor del av glesa hållmarksskogar, så det är lätt att utforska parken även utanför stigarna.

– Parken har en värdefull flora

och ett rikt fågelliv. Här trivs även djur som stor och liten vattensalamander, snok och havsörn, berättar Tomas.

Parken har gott om historiska minnen. Det finns flera fornlämningar i form av rösen och gravfält från brons- eller järnåldern. På några klippor vid havet finns hållristningar från 1700-talet, som vittnar om Sundsvalls storhet som sjöfartsstad. Ristningarna består av skeppsbilder, initialer och årtal och har troligen gjorts av sjömän. SCA har låtit restaurera målningarna, så att de syns tydligare.

Magiska labyrinter

De tre stenlabyrinterna vid Lörudden är också värda ett besök. Troligen var det vidskeplighet som låg bakom labyrinternas tillkomst. Labyrinterna sägs ha haft en magisk funktion för att till exempel fånga vinden så att båtarna fick vind i seglen eller för att få vinden att mojna.

Galtströms bruk, Medelpads äldsta järnbruk och SCAs vagga, ligger också inom mångfaldsparken. Bruket var i drift mellan 1673 och 1916. Varje år kommer ca 30 000 besökare för att uppleva den välbevarade bruksmiljön! I skogarna runt Galtström

finns det gott om kolbottnar, som är rester av kolmilor där man förr tillverkade kol. Kolet var mycket viktigt för Galtströms järnbruk eftersom man inte kunde tillverka järn utan kol.

– Vi har byggt en ny kolmila så att du kan se hur en mila ser ut inuti. I vår kolarkoja kan du också se hur arbetarna bodde medan de skötte milan, berättar Tomas.

Sällsynta arter i Sörgraninge

Sörgraninge mångfaldspark ligger i den södra delen av Sollefteå kommun. Landskapet är varierat med markerade bergsmassiv, många myrar och gott om sjöar. De stora höjdskillnaderna bidrar till att det finns många olika typer av skogsmiljöer och listan på sällsynta arter är minst sagt imponerande.

– Man kan till exempel hitta goliatmuseron i de torra tallskogarna, dofticka i de ljusa lövskogarna och lavskrika i de mörka granskogarna, berättar Askia Sandberg, SCAs naturvårdsspecialist i Ångermanland.

Se upp för fångstgropar!

I Sörgraninge mångfaldspark finns också gott om kultur-



Labyrint, Löruddens parkering. →→



Hällristningarna har blivit förtydligade av konservatorer från Länsmuseet Murberget.

→ lämningar från tidigare epoker. Det finns bland annat två stora kolugnar, uppmurade av tegelsten. Dessa, och flera liknande ugnar runt Graningesjön, var i bruk mellan 1940 och 1946. Här tillverkades kol som bl a användes till bilarnas gengasaggregat under kriget. När kriget tog slut upphörde efterfrågan och verksamheten upphörde.

Det finns också ett helt system av fångstgropar som är från 3.500 fkr.

– Nu för tiden syns de gamla groparna bara som fördjupningar i marken, så SCA har tillverkat en ny fångstgrop för att visa hur groparna såg ut när de användes för att jaga älg, säger Askia.

I närheten av fångstgroparna har man även hittat lämningar från två boplatser. Här

bodde det människor redan under stenåldern och området har troligen nyttjats under lång tid.

– Det finns flera fina stigar som gör det enkelt att utforska parken, även med barn. Gör gärna ett besök, här finns mycket att upptäcka, avslutar Askia.

Läs mer om mångfaldsparkerna på: www.sca.com

Här kan du även ladda ner broschyrer.

SCA I NORRA SVERIGE

SCA äger 2,6 miljoner hektar skog i norra Sverige. På många håll har SCA lokalt ett gott och nära samarbete med hembygdsföreningar. ■



NJURUNDAKUSTENS MÅNGFALDSPARK

FAKTARUTOR

Njurundakustens mångfaldspark

Här kan du bland annat uppleva:

- Rösen och gravfält från brons- eller järnåldern.
- Hällristningar med marint tema.
- Löruddens fiskeläge.
- Stenlabyrinter.
- Galtströms mycket välbevarade järnbruksamjö med anor från 1600-talet.

HITTA HIT

Parken ligger söder om Sundsvall. Kör av E4 vid Njurunda och kör mot Lörudden. Parken börjar vid Junibosand i norr.

SÖRGRANINGE MÅNGFALDSPARK

Här kan du bland annat uppleva:

- Åkrokens fångstgropssystem, ett helt system med fångstgropar daterat till 3.500 fkr.
- En nygjord fångstgrop som visar hur groparna kunde se ut.
- Lämningar av två kolugnar som var i drift under 1940-talets början.
- Brandfält efter naturvårdsbränningar på bl a Pimptjärnsmon.
- Naturstigen på Sakrisberget som är 2 km lång och går genom gammal tallskog med spår av bränder.
- Gammal granskog med hög artrikedom på Björnberget. En lämplig tur för den som vill lämna stigen.

HITTA HIT

Parken ligger i sydöstra Ångermanland, söder om Graningesjön, längs med väg 331 som går mellan Graninge och Bergeforsen. Det är skyltat från väg 331. ■



SCA har gjort en ny fångstgrop för att visa hur de fungerade när de var i bruk.

Den skogsfinnska kolonisationen i Viksjö och Graninge

Text: NILS-EVERT WISÉN

Från slutet av 1500-talet och under första halvan av 1600-talet koloniserades delar av det skandinaviska barrskogsbältet av svedjebrukande skogsfinnar med främst Savo-laxiskt ursprung. Kolonisationsfasen pågick under en relativt kort period till 1600-talets mitt. Med förtätning ytterligare ett knappt århundrade. Den första kolonisationsvågen i Norrland gick främst till södra Ångermanland.

Foton från Barbro Johansson, Kramfors. Sten Berglund ((bild sidan 17) som grundade Forseds hembygdsförening var hennes morfar.

Den första registrerade bosättningen i Viksjö var Västanå 1583. Gammelgården 1589. Nordanå 1592. Nordansjö 1637. Billen 1639. Brännäset 1668. Nyhemmanet 1672. Aldersjönäs 1695. Registrerade bosättningar i Graninge var Gammelgården 1588. Böle 1592. Vojen 1593. Vällingsjön 1593. Östergraninge (?). Sörgraninge 1560.

Det var inte fråga om invandring. Finland hörde till Sverige vid den här tiden, det var snarare fråga om folkflyttning. Tidigare forskare har framfört teorin att exempelvis Viksjöfinnarna troligen kom via Härnösand. Redan under tidigt 1500-tal fanns båtbindelser som trafikerades av handelsfartyg. Att ta sig över isen vintertid med de risker det innebar verkar föga troligt. Det var dåsmidigare att sälja sina djur i Finland och åka båt över havet. Detsamma gällde också för Graningefinnarna.

Varför kom de till Sverige? Under 1400-talet påbörjades en bebyggelseexpansion i det obefolkade området i det inre av Finland orsakat av ökat befolkningstryck, brist på gårdar, ökad konkurrens om jakt- och



Annerberget 1942.

fiskeområden. På den svenska sidan av riket hade väldigt få etableringar skett i Norrland. Allmänningarna användes av bönderna för fåboddrift samt jakt och fiske.

Nedsättningsbrev

Så länge det fanns outnyttjad mark på allmänningarna fanns möjlighet för kolonistörerna att hitta mark. När platsen var utsedd tog man sig till den stad där kungen befann sig för att ansöka om ett nedsättningsbrev. Senare delen av 1600-talet utfärdade Landshövding eller fogden

brev. Intyget gav inte automatiskt rätten att ta upp ett nybygge, men det fungerade som en inträdesbiljett. Brevet lämnades till fogden som skulle fastställa att det tilltänkta nybygget inte låg alltför nära andra byar eller järnbruk. Om platsen godkändes fick nybyggaren vanligen sex års skattefrihet, men antalet år kunde variera. Man skulle förse nybygget med nödvändiga byggnader, bryta upp mark för åkrar. Vidare skulle man visa att nybygget var bärkraftigt att övergå till hemman och

kunna försörja en familj. Därefter skedde skattläggning.

Svedjebruk

Skogsfinnarna svedjade granskogsområden som är betydligt bördigare än tallmarker. Träden högs ner eller ringbarkades. Bränningen frigjorde marken och vegetations näringsämnen. Den nedhuggna skogen fick ligga och torka och brändes nästkommande år, vanligtvis i juni innan gräs och annan växtlighet grönskat. Tuvrågen såddes så snart askan kallnat, den såddes glest ca ett korn på en →



Kolonistation Återvänningen, cirka 1920.

→ yta som en näversko. Rågen är tvåårigt och första året bildas små tuvor som övervintrar och året därpå kan innehålla ända upp till 40 strån. Under sensommaren skördas rågen och torkas i storchässor eller i ria, ett hus anpassat för torkning av säd. Tuvrågen förde skogsfinnarna med sig från Finland. Om hur mycket tuvrågen producerade tvistar de lärde hemligheten med tuvrågens höga produktion är att den kan tillgodogöra sig kväve, som finns i riklig mängd i svedjan det första året. Efter två till tre år är svedjans näringskapital förbrukat. Svedjefinnarnas

svedjor var mer storskaliga än svenskarnas, som i första hand brände för att få mer bete till boskapen. e, från tiofalt till hundrafalt, i jämförelse med korn som gav fem till åtta gånger är skillnaden stor.

När stora områden skulle svedjas behövdes ett flertal personer framför allt när det nedhuggna området skulle brännas. De deltagande familjerna delade på skörden som svedjan gav. Boskapslängder visar att skogsfinnarna ganska snart efter kolonisationen hade ett stort antal kor och hästar. De igenväxta svedjorna gav bete och hö till djuren. På



Överst makarna Nylund på Aldersjöåsen och bilden under "Håkan på Annerberget gömde sina dödben i stenhögen han trollade med dem".

starmyrar och kring tjärnar hämtades vinterfoder. Även inhysepersoner hade ofta boskap.

Inhysefinnar, lösfinnar och löskonor kräver sin förklaring.

Husfinnar hade i regel egen boskap och del i skörden. Ofta var husfinnestadiet en kortare del i livet, söner eller döttrar eller nära släktingar. Som levde så tills de själva kunde ta upp ett hemman. Eftersom de kameralt tillhörde huvudgården, så finns det få uppgifter registrerade om dessa människor.

Lösfinnar, löskonor

Bland skogsfinnarna fanns en stor grupp unga män och några unga kvinnor som inte i första hand såg en tjänst som piga eller dräng eller ett eget hemman som den enda möjligheten till försörjning. Som jag tidigare nämnt behövdes arbetskraft vid upptagande

och bränning av storsvedjor. Att få del i skörden efter arbetsinsatsen kunde om skörden blev stor vara väl så bra, fördelen var att man slapp gårdsägaransvaret. Staten utfärdade 1642 förbud mot hållande av lösfinnar. Trots upprepade förbud och hot om höga böter bröt man mot förbudet och betalade böterna. Om man jämför bosättningarna som verkar blygsamma under 1500- och 1600-talet i Viksjö och Graninge fanns det med all säkerhet fler skogsfinnar än de familjer som registrerades. Myndigheternas ovilja mot lösfinnarna berodde på att man ansåg att de var ointresserade av att odla upp nya nybyggen som staten kunde skattlägga.

Rökstuga eller pörte

Skogsfinnarna förde med sig en egen tradition av husbyg-

gande. En av de äldsta rökstugorna som man känner till grävdes ut vid Staraja Ladoga och härstammar från 900-talet. Rökstugan har en stor så kallad rökugn i ena hörnet av rummet. Rökugnen är murad av sten och tätad med lera. Byggnaden saknar skorsten, i stället finns en rökkanal av trä som går från ett hål i mellan-taket upp och igenom yttertaket. Det fanns ofta dragluckor i väggarna som öppnades vid tändning av brasan för att få röken att dra ut genom rökkanalen. När man fått fart på brasan stängdes dragluckorna och man besvärades inte av röken. Den stora ugnen av sten fungerade som ett värme-magasin. Ria användes för att torka säd i. På den skogsfinska gården byggdes även en rökbastu för bad. Badstugan hade ingen skorsten och i regel ingen rökkanal. Bastuugnen kallmurades av sten för att snabbt ge ifrån sig värme. Bastun saknade rökkanal, röken vädrades ut innan bastun användes. Bastun användes även för andra ändamål till exempel barnafödande.

Ändrade förutsättningar

Statens strategier ändrades från sin tidigare kolonisationsvänliga politik till att i stället stödja bruksnäringen. Det var inte längre självklart att skogsfinnarna kunde bruka allmänningarna, då mark tillfördes bruken. För skogsfinnarna innebar det minskade möjligheter att svedja, åkerbruket blev allt viktigare. Det var nu man flyttade odlingarna från sjöar och vattendrag för att undvika frostlänta marker. Nybyggen upptagna i skogsmark fick svårigheter att försörja sina familjer. Den allt strängare lagstiftningen mot svedjelandet godtog uppenbarligen inte av skogsfinnarna. Ett stort antal klagomål från bruksnäringen och bondebefolkningen visar att lagen inte efterlevdes. Tydligt gav dessa svedjor så stort tillskott i hushållens ekonomi att man valde att ta sitt straff



Överst Inger Kajsa Ählin, Abborråsen 1942 och bilden under Sten Berglund, t.v. Abborråsen 1942.

om man ertappades med olagligt svedjande.

Vad finns kvar av den tid när skogsfinnarna kom till Viksjö och Graninge? Släktnamn som härleder till den här tiden finns inte kvar i Viksjö eller Graninge, beroende på att finnarna fick svenska namn när de skrevs in i kyrkböckerna. I umgänget med varandra användes de finska namnen. För Viksjö är det de finska ortnamnen samt namn på berg, sjöar och övriga platser, som påminner om nybyggarepo-

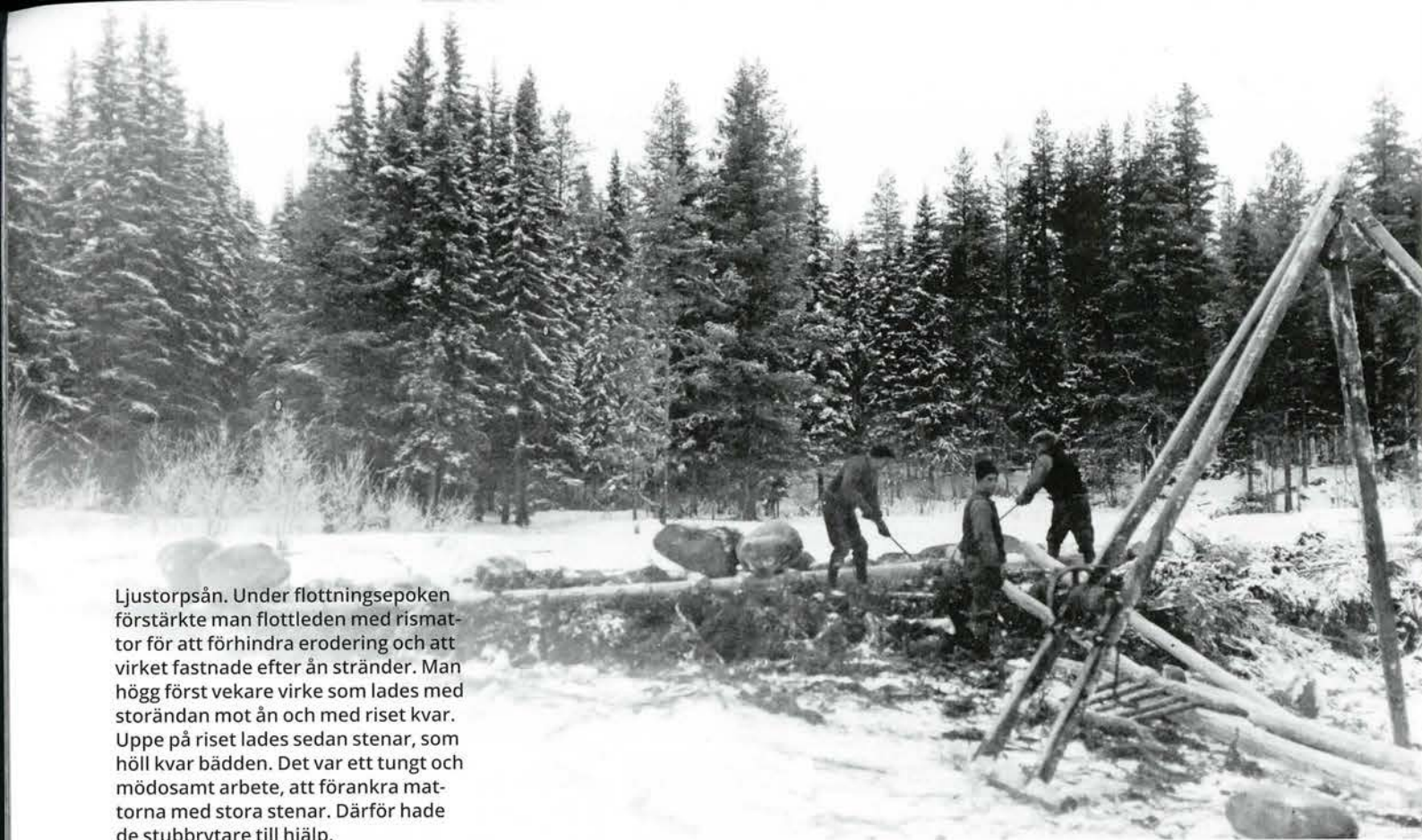
ken. I södra Ångermanland samt Tåsjö hittades 286 namn varav de flesta ligger i Viksjö.

Vad som hände de första och andra generationerna skogsfinnar i Graninge är bättre dokumenterat tack vare boken Graningeverkens Historiska Skildring av A. X. Almquist. Där beskrivs konflikten mellan nybyggaren i Östergörninge och Sörgraninge där guvernören Carl Larson Sparre i Västernorrland tvingades ingripa för att lösa konflikten. Resultatet blev att

en holme i sjön blev gräns mellan byarna Östergörninge och Sörgraninge. Det var vid detta tillfälle Sparre upptäckte de milsvida skogarna, ett stort sjösystem med fallhöjd i utloppet fullt tillräckligt för att anlägga ett järnbruk. Sparre ansökte och fick 1673 privilegium för att anlägga ett järnbruk i Graninge. Graninge Bruk kom att bli Ångermanlands äldsta bruk. Konflikten emellan de skogsfinska nybyggarna kom att bidra till att ett bruk anlades i Graninge. ■



Kalle Karlsson Abborråsen med geväret Svärta som Israel Staverman skjutit 48 björnar med. 1942.



Ljustorpsån. Under flottningsepoken förstärkte man flottleden med rismattor för att förhindra erosion och att virket fastnade efter ån stränder. Man högg först vekare virke som lades med storändan mot ån och med riset kvar. Uppe på riset lades sedan stenar, som höll kvar bädden. Det var ett tungt och mödosamt arbete, att förankra mattorna med stora stenar. Därför hade de stubbrytare till hjälp.

Ljustorps skogar ur ett HEMBYGDSPERSPEKTIV

Text: OLOF ULANDER

Skogen har alltid varit viktig för människorna i Ljustorp, men vad som varit viktigt har varierat med tiden. Skogen har varit grunden för självhushållet, ved till uppvärmning, material för byggnader och verktyg, bete för djuren samt jakt för mat och skinn. Omvärldens intresse för Ljustorps skogar eller skogsprodukter har däremot varierat över tiden.

Långt tillbaka i tiden, användes skogsmarken intensivt till bete för djuren. Svedjebruk och bränning användes för att hålla skogarna öppna och lämpliga för bete som även betet i sig själv bidrog till. Lagen krävde att bönderna ställde upp på jakt av varg och björn. På myrmarker och andra lämpliga marker slogs gräset för vinterfoder. På byns inägrod odlades säd för brödbakning och foder. Inägorna var inhägnade för att hålla djuren utanför. Idag är det tvärtom, man hägnar in djuren. Arbetet med inhägnader krävde samarbete mellan byborna och en stor del av den för Ljustorp gällan-

de hälsingelagen, som skrevs ned 1320, reglerar skyldigheterna. I den första landslagen, som kom i mitten av 1300-talet, stadgas för skatt till kungen att folket i Medelpad fick betala sin skatt antingen i form av skinn eller tyg. Norr om Medelpad var det bara skinn som gällde. Betydelsen av jakten och beredning av hudar kan spåras i handlingar som beskriver antal sålda älghudar från Ljustorp 1573 till 1602. Det första man lägger märke till är att priset per älghud låg på i snitt 12 mark eller ungefär som en häst kostade och avsevärt mer än en ko som

kostade 8-9 mark. Arnold Thunström har sin forskning visat på ett tydligt samband mellan taxerad förmögenhet och jakt. I byar med jakt är den genomsnittliga förmögenheten per bonde 5-6 gånger större än övriga byar i Ljustorp. När man ser det sambandet är det lättare att förstå de mycket stora investeringar som gjorts i system av älggropar över stora delar av Ljustorp. Jakten var organiserad i jaktlag och vi känner namnen på jaktledarna. Ett av Medelpads största fångstgropssystem finns söder om Laxsjön och är 4 km långt och består av 87 gropar med en diameter på 5 till 10 me-

ter. Så sent som 1964 fanns det rester av stängsel mellan groparna kvar så systemet har använts in i modern tid. Mindre älggropssystem finns bl a i Edsta, Tuna och Stavre. I slutet av 1500-talet och början på 1600-talet var Sverige inblandat i flera och långa krig som bl a finansierades med höga skatter. Från Ljustorps skattelängder i slutet på 1500-talet kan man se att en del av skatten betalades i trätjärna. Det finns bevarade tjärdalar i Ljustorp men det är en försvinnande litet antal jämfört med senare tiders kolbottnar. Skatterna blev så höga att man kan se i hand-



Från Bredsjön, Ljustorp Socken, Timrå, Medelpad, Västernorrland. Bild på ett arbetslag som sådde frö efter ett kalhygge. Hackorna användes för att ta bort det översta gräs- eller mosslagret, så att fröna fick kontakt med gruset eller jorden. Personerna på bilden är från Vänster: Hilding Berglund, Anders Albin Bergman, Erik Sigfrid Andersson. Fotot är daterat till 1935. Fotot är taget någon gång mellan 1910 och 1920. Fotograf: Albin Johan Lindström



Kolning vid Västasjön. Ihopslagning av kolmilan. Från Bredsjön, Ljustorp. Fotot är daterat till 1940-tal. Fotograf: Östman



Tjärbränning. Personerna på bilden är från Vänster: Anders Harald Östman, Uno Emil Östman. Fotot är taget någon gång mellan 1930 och 1935 i Bredsjön. Fotograf: Okänd

sjö-Ante) som skattlades 1649 för två ggr 6 mål med 3600 ha mark och Mickel Johansson på Laxsjöholmen med första skattläggning 1639. Mickels torp kom att till delas 2500 ha mark. De stora markarealerna var kopplade till betesbehovet, myrslätter för vinterfoder och jakt. De andra familjerna som på många tiotal år inte fann lämplig mark hade ändå djur. De klarade sig genom svedjebränning och betet på kronoallmanningen samt troligen också samarbete med främst Mickel på Laxsjöholmen. För att inofficiellt hävda sina revir gav de namn som ex Staffansmyran efter Staffan Hansson, Göransmyra och Göransmyråsen efter Jöran Matsson (ägde 4 kor och 6 får 1668) samt Hindriksmyran efter Hindrik Persson. Man kan nog lugnt utgå från att hela skogen betades och att det förekom svedjeodling på många platser.

lingarna att många bönder tvingades lämna sina gårdar även i Ljustorp. För att ändå få fram mer skattepengar ville kungen öppna för nyodlingar på kronans mark från Dalarna och upp till mitten av Sverige. Till de stora obebodda områdena i Ljustorp och Liden kom över 10 familjer från Rautalampi i Finland. Finnarna hade problem med inbördes strider vilket gjorde att man ville söka sig något bättre. Nybyggarna erbjöds skattefrihet i ca 10 år och stora markområden. Att driva fram ett bärkraftigt hemman i skogen lyckades för ett fåtal av dessa familjer. Det var bl a Anders Danielsson (Bred-

Det var gamla sedvänjor som låg till grund för bybornas uppfattning om den egna byns gränser. Kronoallmanningen skulle ligga 1 mil (18000 alnar eller 10689 meter) från bondbyn. Oftast hade bönderna bortsett från detta och använt mark längre bort. Det var inte förrän 1725 som det i Ljustorp genomfördes ett lantmåteri som lade fast gränsen mellan kronans och böndernas mark. Lögdö bruk, med en mas-

God Jul

Stöd kulturarvet

Ge en gåva till Sveriges Hembygdsfond
www.hembygd.se/stod PG: 90 06 10-7

SVENSKA HEMBYGDSFÖRBUND

→ ugn och smedja, anlades 1685 och kom att innebära en ny avnämning av skogen för Ljustorps bönder. Järnframställningen krävde stora mängder kol som kunde tas från brukets egna skogar men även från bondeskogarna. De hitintills värdelösa löv och skräpskogarna kunde förvandlas till träkol som man fick betalt för. 1741 anläggs Smedjan i Lagfors för att omvandla tackjärn till smidesjärn. För att försäkra sig om tillräcklig tillgång på virke att kola gjordes ett avtal med staten som gav bruksherrarna tillgång till stora skogsarealer mot en årlig avgift till staten. 1771 tillkom de första kolartorpen vid Rundbacken och Lycke. Dokumentationen för ett enskilt år i början på 1800-talet har granskats och då visade det sig att samtliga bönder i Ljustorp det året levererade kol till Lögdö eller Lagfors järnbruk. Över hela Ljustorp kan man idag hitta rester av kolningen i form av kolbottnar.

Förutom produktion av kol tillverkades också ett mindre antal bjälkar 9x9 tum och

10,8 meter långa för slotts, kyrkobyggen och tidiga industribyggnader. Dessa bjälkar täljdes fram. Den första vattendrivna sågen fanns på plats 1717 i Lövberg och vid en syn 1737 ännu en såg vid Bredsjön. 1709 skriver bruksförvaltaren Mathias Krapp till landshövdingen och är mycket bekymrad över "allmogens överflödiga svedjande, sågande och bjälkhuggande." Problemen torde ha varit större i grannsocknarna, som låg före Ljustorp i utvecklingen, men de för Sveriges exportinkomster viktiga järnbruken kom att bromsa länstyrelsens tillståndsgivning för exportsågar i Ljustorp under många år.

Bondeskogarna var gemensamma för byn och beslut om användning togs i bystämman vilket var tungrovt. 1790 genomfördes i Ljustorp storskifte och byskogen delades på byns bönder. Varje bonde fick nu ett eget ansvar för skötsel av den egna skogen och kunde enklare ta beslut om försäljningar av kol och virke.

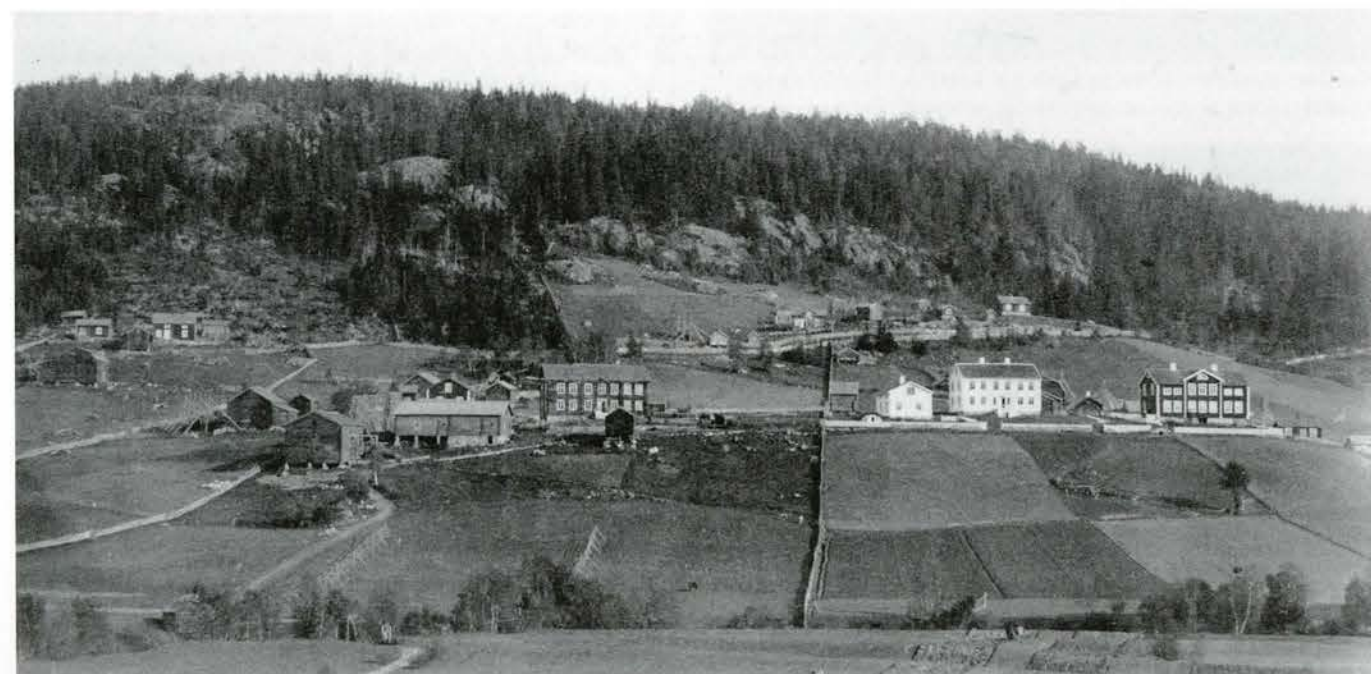
Från år 1800 till 1850 fördubblas befolkningen i Ljus-

torp. Befolkningsökningen leder till att många torp, oftast på ofri grund, byggs ute i skogarna och människorna söker sin utkomst på helt nya boplatser och trycket på skogens resurser måste ha ökat. Den växande industrialiseringen i Europa ger en ökande efterfråga på plank så sågverksamheten ökar. Under andra halvan av 1800-talet växer betydelsen av ångsågar som anläggs vid kusten och behovet av sågvirke ökar. Omkring 1870 börjar järnbruket i Lögdö och Lagfors känna av konkurrensen från järn framställt i en ny process med stenkolk på kontinenten. 1878 läggs smidesjärnframställningen i Lagfors ned. Rättigheterna till kolningsvirke på statens skog från 1741 köptes ut av storgärdaren i bruket, Sunds bolag, som kom att äga marken. Skogsbruket ändrar inriktning när inte kolningen längre står i centrum. Entreprenörer köper upp stora arealer bondeskogar med mer eller mindre ärliga metoder för snabb avverkning och stora vinster.

Ca 1870 bildas en flottnings-

förening i Ljustorp och en stor del av Ljustorpsån blir officiell flottled och produktionen av sågvirke kan öka ytterligare. Flottleder med rensade åar och dammar byggs över hela Ljustorp. I slutet på 1800-talet byggs fabriker för pappersframställning ut och ytterligare virkeskvaliteter skeppas ut ur skogarna. Det stora ekonomiska intresset för skogarna gör att man börjar arbeta med återplantering i stor skala vilket borde betyda att skogarnas genetiska innehåll börjar förändras.

Befolkningen vid kusten ökar på grund av nya arbetstillfällen vid alla sågverk och pappersfabriker och Ljustorpsbönderna levererar mjölk och smör i större omfattning. Kunderna kräver en kontinuerlig leverans av mjölk vilket gör det svårt att hålla djuren på fäbodan över sommaren samtidigt, som bättre brukningsmetoder av jorden, ger ökade skördar. Man inför effektivare växelbruk och gödselar bättre vilket gör att korna kan stanna hemma och beta inhägnade på inägor. Be-



Det här är troligen den äldsta landskapsbilden från Ljustorp. Vi vet att den är tagen före 1894. Det första som slår en när man tittar på denna bild är avsaknaden av buskar i dikesrenar och på andra ställen. Det ser så konstigt renrakat ut. Det var renrakat därför att man behövde precis allt av foder man kunde komma över till djuren. Avkastningen på jorden var låg då man fortfarande använde växtföljd med träda. Teodor Edén i Tuna lärde sina söner vid sekelskiftet att det lönade sig att slå en yta om man "fick tre strån i slaget" med lien. Det finns en hel del kornhässjor men material för höhässjor är det mer tveksamt om det finns. Metoden att hässa hö var inte i allmänt bruk vid den här tiden. Ut från byn går en fåtä. Det är en glugg i raden av hus längst fram. Huset som tidigare stod i gluggen flyttades nämligen till Mjällå sidan som konsekvens av laga skiftet 1850.



Från Tolvmansbodarna, Bredsjön, Bredsjöbönderna hade sina fäbodan här. Korna betade i skogen hela sommaren och hästarna hade betat i skogen efter vårarna. Bönderna på bilden har hämtat hästarna på skogen, för att börja slåttarna. Nu har de vilat och fått lite te livs på fäbodavallen. Mes-smörsgrytan kokar och fäbodpigorna har dragit sig diskret tillbaka. Personerna på bilden är från Vänster: Viktoria Nyhlén (tidigare efternamn: Englund), Tekla Amanda Andersson, Brita Millberg, Erik Hugo Nylén, Erik Hugo Bredin, Axel Vilhelm Sjödin, Isak Erik Lindström, Magnus Alarik Östman. Fotot är daterat till 1920-tal. Fotograf: Albin Johan Lindström

testrycket försvinner från skogen och skogsslåttern upphör. Skogsslåttern kan beskrivas med vad min svärfar fick lära sig som pojke runt 1910, "vid tre strån i slaget (med lien) lönar det sig att slå". Resultatet av bete, slåtter, kolning och det stora timmeruttaget andra halvan av 1800-talet var ett kallt landskap, som vi fortfarande kan se på bilder från sekelskiftet 1900. Omkring 1900 börjar skogen och landskapet att förändras, närmast kusten först. Undervegetationen tillåts utvecklas och landskapet börjar växa igen då det varken betas eller slås.

Omkring 1930 når befolkningen i Ljustorp sin största storlek, 2600 personer, för att år 2000 vara nere på ca 1000 personer eller ungefär samma nivå som 200 år tidigare. Utflyttningen sker från de sämsta boställena först och skogarna töms alltmer på fastboende. Mekaniseringen börjar på allvar efter andra världskriget och det är skogsbolagen som går före. Svans, yxa och häst byts mot motorsåg och traktor som byts mot skördare och skotare. Ett finsmaskigt nät av vägar byggs för att transportera ut virke med lastbilar. Behovet av fasta rastplatser i skogen försvinner

och i stort sett alla byggnader i skogen förstörs eller fraktas bort. När flottningen upphör 1969 behöver de stora skogsbolagen inte längre några säsongarbetare och då försvinner överlevnadsmöjligheten för de små skogstorpen och dessa börjar avfolkas. Deras åkrar är dels små och dels långt bort varför de kvarva-

rande bönderna inte tar över utan marken, som snabbt växer igen med lövsly.

Lantmäteriet börjar under andra halvan av 1900-talet plocka bort gamla torp rättigheter som ved och betesrättigheter på hemmansskogarna såväl som fåtåer eller boskapsleder. I slutet av 1900-talet börjar allt fler områden av bonde-

skogarna att tvångsmässigt bli naturskyddade genom ensidiga myndighetsbeslut. Riksdagen beslutar att varg och björn åter skall tillåtas i skogen. Ljustorpsborna blir grannar med björn.

På 1970-talet förs helt främmande trädarter in i skogen, contortan planteras i stor skala.

Omkring år 2000 börjar Ljustorpsån att renoveras och återställas efter de rensningar som gjorts för flottningen. Fisken skall trivas och återkomma. Resultaten är goda.

Mekaniseringen av skogsskötseln skapar med kalaverkning och maskingallring nya typer av skogar som vi inte har haft tidigare. 2010 är den mekaniserade skogsavverkningen så effektiv att mycket få genomför avverkning i den egna skogen själva utan den genomförs av entreprenörer som klarar röjning, gallring och avverkningen vid korta besök. Skogen är inte längre en del av flertalets vardag utan ett område som någon gång besöks av människor med hobbyintressen och yrkesmän. ■

God Jul

Skicka en julkhälsning till någon du bryr dig om!

Och stöd samtidigt Sveriges Hembygdsfond
www.hembygd.se/stod PG: 90 06 10-7


 SVERIGES
 HEMBYGDSFÖRBUND

Nyheter och Kom ihåg

1 december

Enkäten om hembygdsrörelsens verksamhet 2017 skickas till landet hembygdsföreningar

20 januari

Sista dag för att svara på enkäten.

15 mars

Sista dag för att lämna in motioner till riksstämman

15 mars

Sista dag för att nominera Årets hembygdsförening

30 april

Sista dag för att nominera Årets hembygdsbok

19 december

Sista datum för skicka en julhälsning och samtidigt stödja Sveriges Hembygdsfond!

Gå in på www.hembygd.se/hembygdsvan och se hur det hela går till.

NY BYGGNADSANTIKVARIE



Byggnadsvärden på Murberget har ett nytt ansikte: Fredrika Björk är vår nya byggnadsantikvarie. Hon kommer senast från Samhällsbyggnadsförvaltningen, Region Gotland. Har examen i Kulturvård, Byggnadsantikvarieprogrammet, vid Uppsala Universitet.

Älskar timmerbyggnader, härstammar från skogsrik bygd i Norrbotten.

Jobbar just nu bland annat som antikvarisk medverkan på ett projekt på Junsele Hembygdsgränd då Junsele Hembygdsförening rustar upp taket på sin lofthusbod.



VI PÅMINNER OCKSÅ OM "våra" Facebook grupper

Västernorrlands hembygdsvänner där ni själva kan lägga in bidrag och bilder eftersom det är en så kallad Öppen Grupp. Där är 825 medlemmar.

Ångermanlands Hembygdsförbund.

Gruppen administreras av Lena Landin och har nu 544 följare. Hon följer facebookflödet och delar till gruppen.

HemBYGden

MEDELPAD OCH ÅNGERMANLAND

Julkalppstips till den som redan har allt!

Ge bort en årsprenumerering på HemBYgden!
Endast 150:- för fyra välfyllda nummer
Bg 687-6163 Ångermanlands Hembygdsförbund
+ uppgifter på namn och adress till mottagaren.

Kom ihåg inför vintern!

Det finns en rad åtgärder att vidta på hösten för att minimera skaderisken i vinter:

- Rensa hänggrännorna
- Kontrollera takbeklådningen
- Stäng av och töm vattenutkastare
- Kontrollera att värmesystemet ger tillräcklig grundvärme
- Öppna skåp och dörrar för att öka luftcirkulationen



0200-22 00 55 | hembygdsvan@hembygd.se
[facebook.com/hembygdsvan](https://www.facebook.com/hembygdsvan) | hembygd.se



"Fakta och folktro blandas i en fascinerande läsoplevelse i Ann-Christine Näsholms bok

"SVUNNA TIDER I OVANMON"

recension i Tidningen Ångermanland 22 oktober av Katarina Östholm.

Även om boken berör ett område i Ytterlänans socken, vill jag ändå påstå att den på ett övergripande sätt beskriver hur befolkningen livnärde sig långt bak i tiden. Man svedjade, kolade, flottade, bedrev jordbruk och så vidare på ungefär samma sätt i hela Sverige. Varje kapitel inleds dessutom med en allmän historik över de olika ämnesområdena. Boken är också rikt illustrerad med bilder, vilket gör att man får en inblick i hur exempelvis olika arbetssysslor utfördes. Den är en historievandring över en gången tid, en tid som aldrig mer kommer tillbaka. (Lena Landin)

Pris: 300 kr

Kontakter: forsedat@gmail.com eller tel 070-602 81 48

BOKtips

ÖSTANBÄCKSFOLKET

Boken Östanbäcksfolket prisades som Årets släktbok 2017 av Sveriges släktforskarförbund.



Ulla Thorsell Östlund i Sollefteå hade boksläpp den 15 april 2016 i Junsele, som är utgångspunkten för bokens berättelser. Grafisk form och original står sonen Eric Torestad för, Anna Edin har illustrerat. Inledningsvis skriver Ulla om bildandet av Östanbäcks släktförening 1980 tillsammans med några släktingar, släkträffar och många års forskning som resulterat i den 544 sidor tjocka boken.

Boken handlar om Brita Olsdotter från Långsele och Erich Persson från Ödsbyn och deras ättlingars livsöden under två hundra år. Båda härstammade från Anundsjö socken, år 1730 flyttar de sju mil till ödegården Östanbäck i Junsele. Livet på gårdarna i nordvästra Ångermanland skildras genom samtida handlingar, uppteckningar, ögonvittnesberättelser och minnen. Utdrag ur handlingar som flyttningsbevis, dagboksanteckningar, fotografier och kartor ger ytterligare information.



"STRÖMNÄS - En by vid Fjällsjöälven"

Boken om Strömnäs, min födelseby, har tillkommit efter en byforskarcirkel på Forskarcentrum i Ramsele. Jag gick den 2013 och i mer än tre år har jag forskat, skrivit, fotograferat, samt lånat gamla foton som jag har bildbearbetat eftersom det funnits skador på dem.

Jag har även pratat med människor som har eller har haft anknytning till byn.

När jag tänker tillbaka på dessa år har jag i ord och tanke varit upptagen av byns historia och mig själv och mina närmaste släktingar hela tiden.

Jag har lagt ner många timmar, men med facit i hand så har det känts värdefullt att jag kunnat berätta historien om Strömnäs.

Säkert finns det felaktigheter och saker som jag kunnat göra på ett annorlunda sätt. Men nu blev den så här.



TILLSAMMANS-YHDESSÄ

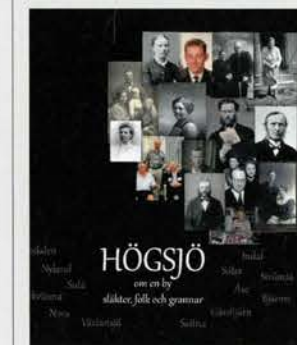
Boken baserar sig på utställningen med samma namn producerad (av Maria Mäki och Kristiina Oikari) till Finska föreningen i Sundsvall som en del av firandet av föreningens 60-årsjubileum och Finland 100 år. Boken innefattar 18 berättelser av medelpadsbor som utvandrade från Finland till Sverige på 1950-1970-talen. Bland berättare finns två krigsbarn.

Om du vill beställa boken, kontakta Finska föreningen i Sundsvall:

E-post: info@finskaforeningen.se

Tfn: 072-214 39 66, 060-12 76 74

Bokpris: 150 kr



HÖGSJÖ i Medelpad

Om en by, släkter, folk och grannar.

På drygt 400 sidor har intressegruppen Högsjö byaförening skildrat Högsjö och kringliggande byar i text och bilder. I förordet skriver man:

"Boken om en by, dess historia, släkter, människor, närmaste grannar och grannbyar har slutförts.

Byn är Högsjö i Indals socken, Västernorrlands län. Grannbyarna är Storbränna, Gårdtjärn, Åse, Bjärne, Rösåsen, Kovland, Nora, Västansjö, Nyland, Sodalen, Strömås och Säter.

Visionen har varit att spegla vardagslivet, som det kunde vara under tidigt 1900-tal i byn Högsjö."

Resultatet av Högsjö byaförenings arbete har blivit en rik bok, där de många medverkande i ord och bild ger oss nutida läsare möjlighet att få inblickar i gårdagens levnadsförhållanden. Boken är naturligtvis av stort intresse för de med anknytning till de beskrivna byarna, men är även viktig för alla oss andra med rötter i landsbygden.

Pris 300 kronor och kan köpas genom Erik Olsson, telefon 070-639 47 01.

Avsändare Medelpads och Ångermanlands hembygdsförbund
c/o Murberget länsmuseum Västernorrland, Box 34, 871 21 Härnösand



Välkommen ut i våra skogar

Packa utflyktskorgen och ge dig ut – i våra skogar är alla välkomna. Här kan du vandra, göra utflykter, plocka svamp och bär eller bara njuta av friden. I våra mångfaldsparker bjuder vi på extra fina naturupplevelser och minnen från förr.

SCA är Europas största privata skogsägare, med 2,6 miljoner hektar skogsmark från kust till fjäll i norra Sverige. Vi sköter våra skogar långsiktigt med ambitionen att producera mer högkvalitativ förnybar råvara, samtidigt som vi genom vår anpassade naturhänsyn bevarar och utvecklar ett rikt djur- och växtliv. Målet med vårt skogsbruk är att ha minst lika mycket virke, biologisk mångfald och naturupplevelser i våra skogar i framtiden som vi har i dag.

Vi har fem mångfaldsparker på flera hundra hektar vardera, där minst halva skogsmarksarealen avsätts eller sköts för att gynna natur- och kulturvärden. I parkerna använder vi en mångfald av åtgärder och skötselmetoder, för att både förstärka naturvärden som redan finns och skapa nya. I våra parker lyfter vi också fram kulturhistoriska minnen och friluftsliv.