

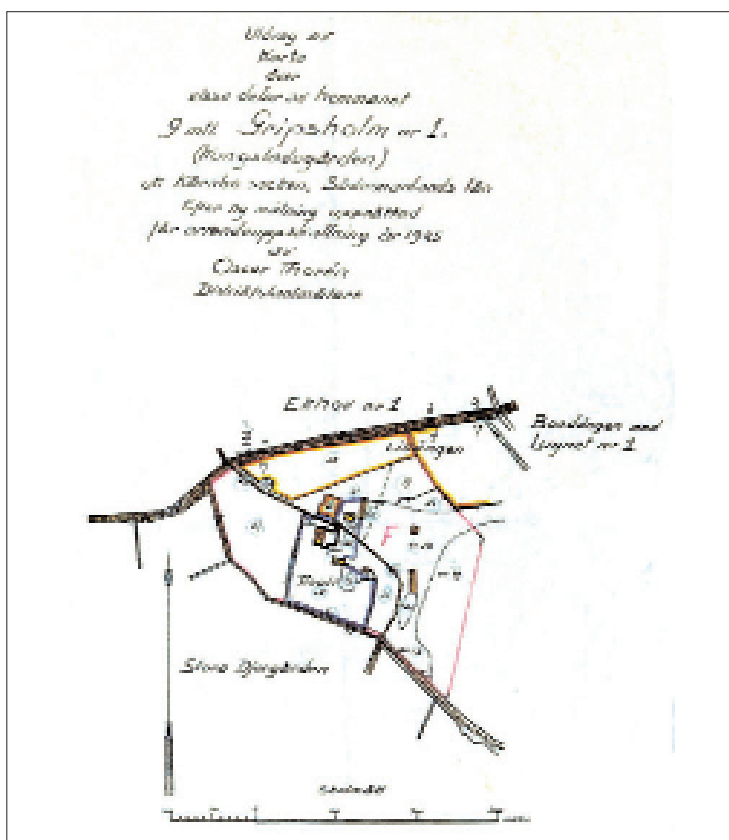
MARIEHOV

Mariehov är beläget på vad som tidigare benämndes Kungl. Djurgården. Den låg öster om Mariefreds stad.



Mariehov med mangårdsbyggnad. Foto: Bengt Rundgren 2022.

DE KUNGLIGA PÅ GRIPSHOLMS SLOTT hade sedan 1500-talet där en inhägnad djurpark för sin jakt. Fastigheten Mariehov skall enligt uppgift tillkommit i slutet av 1600-talet. Gustav III ändrade namnet till Tivoli när de på hans tid användes till de kungliga gästerna. Bellman lär ha vistats här ibland. En av de 400-åriga ekarna kallas »Bellmanseken«.



Utdrag ur karta som visar delar av hemmanet 9. mtl. Gripsholm 1. (Kungsladugården) uti Kärnbo socken, Södermanlands län. Efter ny mätning upprättad för arrendeuppskattning år 1925. av Oscar Thorén, Distriktlantmätare.

MARKEN

1925 gjordes ett utdrag ur kartan för Gripsholm 1 som motsvarade Mariehov. 1939 skedde en mer formell avstyckningsförrättning. Därmed skapades fastigheten Gripsholm 1:21 omfattande c:a 3,73 ha varav en tredjedel var trädgård och åker. Detta blev då arrendemark under Kronan.

1971 köpte ägarna till Gripsholm 1:21 Elisabeth Lövenskiold-Bahre m.fl. till c:a 1 ha från Domänverkets Gripsholm 4:1 väster om fastigheten och 1997 ytterligare 6 ha från ASSI-Domäns Gripsholm 4:1 öster om fastigheten.



Karta över ett område beläget å fastigheten 9 mtl Gripsholm 1, i Kärnbo socken, Södermanlands län upprättad vid avstyckning år 1939 av Nils Nehlén, Distriktslantmätare.

Naturparken har flerhundraåriga ekar. Tidigare omfattade trädgården c:a 150 fruktträd, mest äpple av sorterna Melon, Åkerö och Oranie.

BYGGNADER

Det första huset torde byggts på slutet av 1600-talet och tjänade som bostad åt någon hovfunktionär vid Gripsholms hovförvaltning. Detta hus benämnes nu Södra flygeln. Den Södra flygeln har på bottenvåningen stort vardagsrum, matsal, sovrums och kök. På andra våningen stort gavelrum och två sovrums. I källaren fanns tidigare vinkällare samt pannrum som försåg alla tre byggnaderna med värme via kulvertar.



*Mariehov, även kallat Tivoli,
flyttades hit från Hista i Toresund i mitten på 1800-talet.*

FLYTTAD FRÅN HISTA SÄTERI 1860.

Det som idag är huvudbyggnaden kommer från Hista säteri i Toresunds socken. På Hista fanns sedan slutet på 1700-talet en mindre säteribygnad.

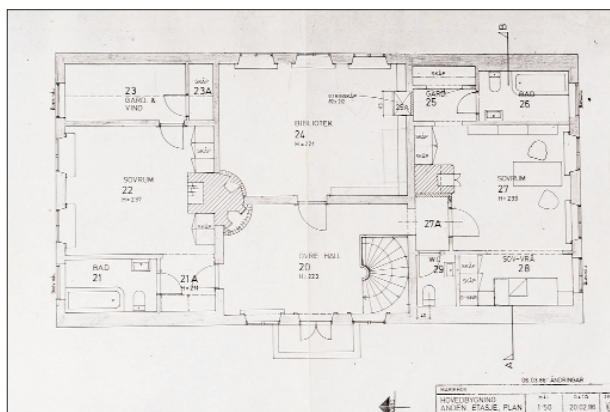
När man sedan byggde en större så beslöt man 1860 att plocka ner den äldre stock för stock och resa den på Mariehov.



*Mariehov, ombyggnad under ägaren Nelson-Ödman.
Foto: Thure Ekman: 1935–36.*



Harry Karlssons teckning över Mariehov. Foto: Bengt Rundgren.



Huvudbyggnaden är 17x9 m. På entréplanet rymmer den vardagsrum, matsal och kök. På andra våningen finns två sovrum, bibliotek, hall och tre badrum. De båda flyglarna är 14x9 m.

Den Norra flygeln uppfördes som förråd men är numera gästbyggnad. Den innehåller en bostad om tre rum och kök samt på andra våningen två sovrum och badrum.



På området finns en stallbyggnad som nyligen byggts om för B&B och började hyras ut i juli 2022. Tanken med Stallet är att erbjuda en lugn, nära naturen upplevelse bara en kort promenad utanför Mariefred. Stallet Mariehov tar emot 6 gäster i tre luftiga sovrum.

ÄGARE

En rad kända personer har genom åren bott på Mariehov. Bland namn på sådan som bott här finns namn som von Sydow, Nyberg, Ehrensvärd, Svedelius, Hultman och von Horn.

1925 köpte bankdirektör Holmberg från Stockholm gården. Han bodde här sommartid. Till ena flygeln flyttade en Oskar Persson från Forsa i Åker 1923. Han for runt i trakten och sålde livförsäkringar.

1936 sålde Holmberg Mariehov till svensk-amerikanen Nelson Ödman som tidigt gått till sjöss och senare blev affärsman i USA. Han gjorde sig där känd som en skicklig seglare. Han gifte sig med Margaret Otis av känd Bostonsläkt.

Ödman satsade stort på att återställa huvudbyggnaden i ursprungligt skick. Många hantverkare i Mariefred arbetade med denna renovering.

Huvudentreprenör var byggmästare Martin Insulander. Konstnärlig rådgivare var den norske arkitekten Jens Munthe.

Signaturen YAN skriver 1979: »En annan Mariefredsbo, som har klara och angenäma minnen av restaureringen är »Blåbärsnickaren« Nils Fredriksson«.

Fru Ödman bidrog till modernisering av huvudbyggnadens inre. Byråer i rokoko och empire tillverkades, en med intarsia av popplar och konvaljer. Ödman for omkring i Mariefred i en Rolls Royce, som han villigt lånade ut. Makarna for tillbaka till USA 1938 men avsåg att slå sig ner för gott på Mariehov men sålde istället till bankdirektör Bergensträhle i Stockholm.

1940 blev civ.ing. Nils Looström ägare, v.d. för AB Evaporator. Looström var aktiv biodlare. 1951 säljer han fastigheten till direktör Rolf Dencker för ett pris av 200.000 kronor varav inventarierna för 5.000 kronor.

1952 låter Looström överföra arrendet för 1 ha skogsmark tillhörande Gripsholm och beläget väster om Tivoli till Dencker.

Dencker säljer 1956 fastigheten till Försäkrings Aktiebolaget Stella som 1971 uppgår i Trygg-Hansa, som använder Mariehov som konferensanläggning.

Nästa ägare blir en herr Hegardt.

DEN GAMLA BILDERBOKEN

Nedanstående bild kommer »Ur den gamla bilderboken« med rubriken »Tivoli och miljonärerna från andra sidan Atlanten. Den var publicerad i Strengnäs Tidning 11/1 1979. Den lokale redaktören Yan publicerade då en bild från taklagskalaset år 1939.



Med på bilden från takstolskalaset 1939 vid Tivoli i Mariefred är från vänster – stående: Sven Mattsson, Helge Östberg, Gunnar Fredriksson, Sixten Wennberg, Sven Lendin, ? Winbäck, Olle Gustafsson, John Ringborg, Birger Insulander, Petrus Åman, Hjalmar Larsson, Karl Lännström, Harry Gustafsson och Helge Åhman. Bakom stående: Sven Nordahl och Julius Olsson. Sittande: Alfred Wennberg, ? Munthe, Martin Insulander, Anton Lundgren, Johan Ekblom, Klas Jansson, Erik Jansson, Ingvar Gustafsson och Nils Widén.

NYA ÄGARE

1986 övergår ägandet till familjen Bahre, som köper till mark. Lennart Bahres fru född Lövenskjöld har släkt i Norge. Norges Kung Harald V med Drottning Sonja besöker Mariehov under 1990-talet med den kungliga Yachten som låg för ankar i Mariefredsviken under besöket.

GAMLA ÄGARE



*Gruppen tagen vid Tivoli, numera Mariehov 1921–22.
Familjen Jöngren inflyttade från Norrtälje.
Fr. v. Gustav Jöngren, Gösta Jöngren född 1902, (son),
Nancy Lindberg (född 1902), Mimmi Jöngren,
Berta Lindberg gift Grönkvist.
Lindbergs ägde gården Pedagog 2, Storgatan 5, och Tivoli.*

NUVARANDE ÄGARE

De senaste ägarna är familjen Öhman. Lars Erik Öhman var en föregångsman inom svensk storindustri mest verksam utomlands men som på senare år gärna tillbringade sin tid på Mariehov med hustrun Viveka, född Lagerbielke.

Nästa generation Öhman bebodde nu Mariehov och drev »Stallet».

Lennart Schweitz