

VIGGEBY I KÄRNBO SOCKEN

Min far J. A. (John Albin) Fridell köpte gården 1/2 mantal Viggeby Oppgården 1:1 i Kärnbo socken år 1919. Självt föddes jag 1923. Jag kunde under många år följa arbetet på gården, trots att jag i början var för ung för att själv delta så mycket, och under många år gick i olika skolor.

Detta är ett försök till beskrivning av byn Viggeby och arbetet på den gård där jag föddes. Vad som skrivs är mest grundat på vad jag själv minns, tiden har inte räckt till för så mycket källstudier. Oppgården och marken till granngårdarna. Mellangården och Nergården ägs numera av min avlidne bror Karl-Eriks döttrar Anna Friberg och Gunnel Alstermark. Bostäderna till granngårdarna är nu avstyckade till särskilda fastigheter.

Byn vid viken

Vår del av Mälardalen spelade en stor roll i historien långt före Gustav Vasa och Gripsholm. "Ingvar den Vittfarne", som omnämns på runstenen vid Gripsholm, lär ha varit från Hernö, och Sörmlandslagen lär ha upptecknats på Ärnas, en kilometer öster om Viggeby. Kvarlevorna efter Sten Sture den äldre förvarades under en period i vad som nu är Kärnbo Kyrkoruin.

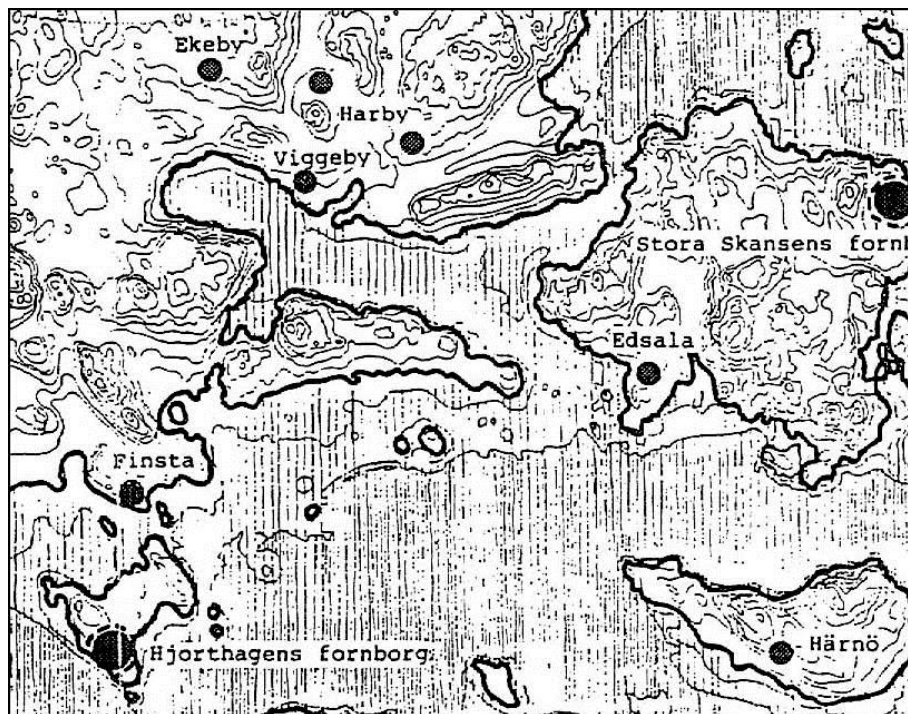
Viggeby är en del av Kärnbo socken. Kyrkan, som sockenborna en gång sökte sig till och som nu är ruin, är från 1100-talet, så socknen har gamla anor. Namnet Kärnbo lär ha anknytning till ordet kärr. Från den tid då byn anlades finns mängder av förlamningar. Omedelbart öster om Viggeby finns en av Sörmlands största och vackrast formade gravhögar, som lär vara från 800-talet, och intill finns också en runsten.

Ett tjugotal meter norr om det gamla hönshuset på Oppgården, som numera är ett fritidshus där min hustru Ulla och jag bor sommartid, finns en "domarring". Den har nog inte, som man skulle kunna tro, varit en tingsplats, utan är antagligen en gammal gravplats. I området finns mängder av gravhögar. En av dem grävdes ut av landsantikvarien Ivar Schnell i början av 1930-talet, med hjälp av elever i Gripsholms Folkhögskola, som då just hade börjat sin verksamhet. Utgrävningen gav dock inte några fynd av större intresse. I "Smedbacken", ett litet skogsområde ett par hundra meter norr om byn, finns en större domarring, cirka tjugio meter lång och med ett tiotal välformade ungefär en meter höga stenar.

Viggeby blev föremål för laga skifte 1887. Byn fick då en väl fungerande fastighetsindelning. Skifteskartan visar att det dessförinnan rådde en mycket stor ägosplittring. Storskifte hade genomförts 1762.

Byn finns återgiven också på andra kartor. En av dem är "Mälarkartan" Den upprättades 1689 av Carl Gripenhielm. Den är en mycket pampig och konstnärligt utformad karta, mest avsedd för att tjäna rikets försvar. Byn finns med på kartan som tre små prickar norr om en liten sjö norr om Mariefred.

När Viggeby by kom till en gång i tiden, var vattennivån i landet mycket högre än nu. Byn låg då på norrsidan av en vik av Mälaren. I takt med landhöjningen övergick viken till att bli en liten sjö, Fatburen. Mälarviken gav namn åt byn, Byn vid viken, Viggeby.



Gripsholmsviken under järnåldern. Viggeby låg då vid en vik av Mälaren.

Namnet Fatburen har samband med att sjön var "fatabur", förråd, för Gripsholms slott ifråga om fisk. När vattennivån sänktes ytterligare genom en utdikning på 1800-talet, övergick sjön till att bli ett kärr, Viggebykärret, som den forna Mälarviken nu kallas.

Kärret har efterhand grott igen, eftersom det stora avloppsdikey som finns i mitten, "Graven", inte hållits i stånd. Följden har blivit att den landsväg som anlades över kärret omkring 1920 översvämmas nästan varje vår i samband med snösmältningen. Det sker också vid andra tillfällen då nederbörden varit särskilt riklig, eftersom vattnet inte har någonstans att ta vägen.

Namnet Graven gav en gång när jag var barn upphov till ett missförstånd, som ledde till stor uppståndelse. En av grannarna, Sofi Johansson, kom ropande "Klara har gått i graven". Vi trodde att Klara var Klara Karlsson i Nergården, och i så fall var det ju alldeles förfärligt. Nu var det inte riktigt så illa. Klara var också namnet på en ko. Kon hade betat på norrsidan av kärret men kommit lite för långt ut i våtmarken och sjunkit ner i den bottenlösa dyn. Med förenade ansträngningar av ett antal starka karlar kunde Klara dras upp igen ur "Graven".

Innan vägen över Kärret byggdes gick byns utfartsväg i en stor sväng åt norr och väster, först norr om gårdarna till den plats där den nuvarande landsvägen går. Därefter gick den mot det gamla soldattorpet Emelieborg till "Gamla Landsvägen".

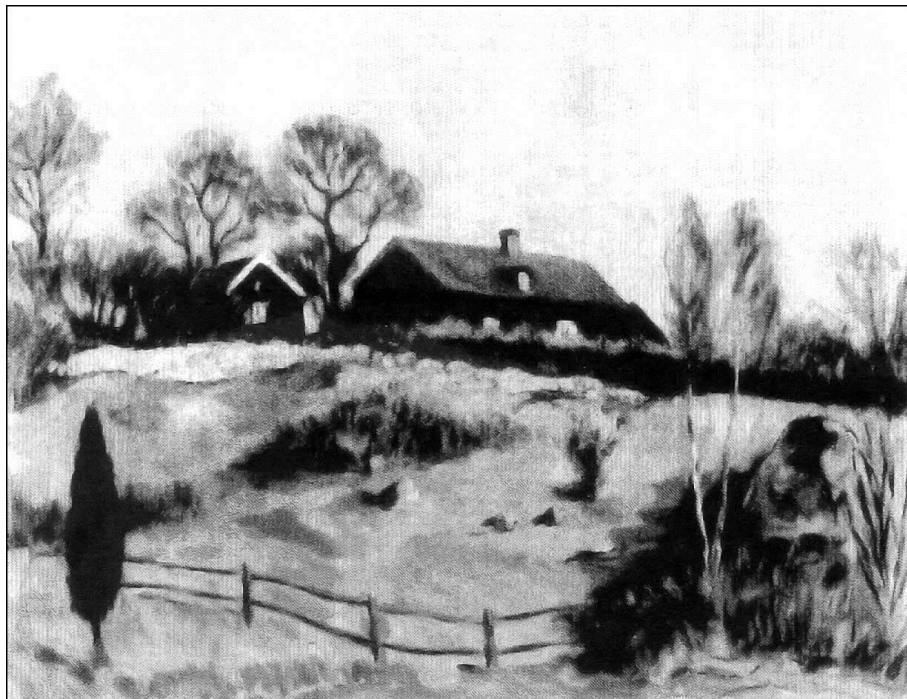
Det är en urgammal väg som därifrån går västerut och söderut mot Slottsbrinken och Mariefred och norrut mot Norr Ekeby och Toresund. När den nya vägen byggdes togs fyllnadsmassor från åsen vid Viggeby. Spår finns i form av en grusgrop väster om området med gravplatserna. Att dessa fanns var ett hinder för att grusgropen kunde bli större.

När mina äldre syskon gick i skolan var den nya landsvägen ofta ännu mer översvämmad än nu. Då fick Pappa skjutsa barnen torrskodda över Kärret med hästskjuts. Fotvandringen kunde sen fortsätta över Hammaren till "Vita Skolan" öster om Mariefred.

Under vintern var landsvägen en osandad vinterväg. Vid julen kunde vi åka släde till Mariefred, ställa hästen i det stall som fanns vid Kihlboms affär och gå i julottan.

Arbetet

De tre gårdarna bestod var och en av cirka 20 hektar åker och cirka 30 hektar skog. Nergården delades dock under 1800-talet i två, hälften sa stora gårdar. Givetvis var arbetet på åkern viktigt. Vi hade fyra hästar. Däremot inga oxar, men sådana fanns på granngårdar.



Oppgården sedd från landsvägen. Från oljemålning av Stig Claesson 1940. Marken hitom huset användes som beteshage. Utfartsvägen går hitom stenmuren.

Åkerarealen var indelad i sex ungefär lika stora "årsskiften", med grödor i en bestämd ordning. Träda (där gödseln från ladugården spreds), höstsäd (vete och råg), vårsäd (mest havre) med insädd av klöver och timotej, vall och höstsäd. Genom växtföljden motverkades utarmning av jorden. I början skedde all skörd med lie. Höet lades upp på linor i hässjor. Dessa dominerade landskapsbilden efter midsommar. Numera domineras bilden i stället av de stora, vita plastomslutna ensilagerullarna. Allt som var användbart som foder togs till vara. Även gräset i dikena slogs med lie och räfsades ihop för hand.

Så småningom kom slåttermaskiner, som gjorde att arbetet minskade radikalt. Också säden skars med lie, och lades i lagom stora högar som bands ihop till kärvar med ett band av ett tiotal sädesstrån. Så småningom kom "självläggare", dragna av två hästar. Maskinen levererade den avskurna säden i högar, som sedan bands ihop för hand. Därefter kom självbindare, där kärvarna hölls samman med snören.

Kärvarna placerades för torkning två och två mot varandra och med ett tiotal par tillsammans i "skylar", eller också invid och på en stör, "krakar". Sedan de torkat kördes de hem till logen. Under hösten vidtog tröskningen. Säden hamnade i säckar, som bars på ryggen av en stark karl cirka femtio meter och uppför en trappa upp på ett sädesmagasin. Det var ett extremt tungt arbete att bära de närmare hundra kilo tunga säckarna.

Ytterligare senare kom traktordrivna skördetröskor och ännu senare också frontskärande skördetröskor. Då upphörde också fälttorkningen av säden och tröskningen på logen, och torkningen flyttades till en anläggning vid gården eller till Centraföreningen i Strängnäs.

Den spannmål som skulle bli djurfoder, mest havre, maldes till "gröpe" på en liten kvarn på gården. Den säd som skulle användas för det egna brödbaket, vete och råg, transporterades för att malas till en kvarn vid Rafsnäs någon mil norrut i Toresund.

Under hösten skulle förberedas för nästa års grödor. Det stora arbetet var plöjningen. Den skedde med en enskärig plog dragen av två hästar. Eftersom plogfåran bara var ungefär en kvarts meter bred fick karl och hästar gå ungefär fyra mil för att plöja ett hektar. Höstplöjningen var därför ett jättearbete, som tog många veckor i anspråk. Med dagens stora maskiner går detta arbete på några timmar.

I ladugården var mjölkningen det stora arbetet. Den skedde till en början för hand.

På trettioalet köpte pappa en mjölkningsmaskin, som gjorde att arbetet minskade radikalt. En del av mjölken kördes med häst till en affär vid Torget i Mariefred, "Elin på hörnet", senare till Björkvalls affär på Långgatan. En annan del av mjölken såldes till privathushåll.

En del av mjölken såldes inte, utan separerades till grädde och skummjolk med en handseparator. Grädden kunde kärnas till smör i en stående, cylinderformad smörkärna.

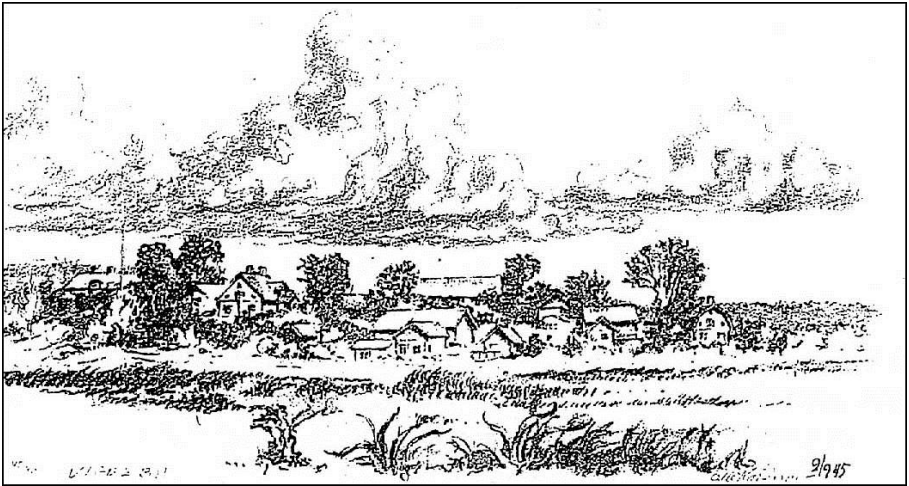
Vi hade tio - tolv mjölkande kor jämte ungdjur. För att ge mjölk måste korna bli med kalv. Tjurar var, bortsett från den speciella uppgift de hade, onyttiga djur som krävde foder och plats i ladugårdarna. Någon tjur fanns därför inte i Viggeby.

Däremot fanns en tjur på granngården Norr Ekeby en kilometer norrut. Dit fick varje ko ledas ungefär en gång om året när det var dags. Senare ersattes tjurens uppgift med insemination.

Den första mjölken efter kalvningen, råmjölken, var extra rik på äggviteämnen. Vid upphettning koaguleras den till en mjukostliknande massa, "kalvdans". Råmjölk går fortfarande att skaffa, och kalvdans med sylt äts med förtjusning till lunch eller som efterrätt av vara barnbarn då vi har dem på besök

Även om inte gården var så stor föddes under året ganska många djur. De flesta födslar gick väl bra, men någon Gang krävdes hjälp av veterinär Högman i Mariefred, liksom då något djur var sjukt. Jag minns också att jag själv - jag var väl i de yngre tonåren och Mamma Annie och jag var de enda som råkade vara hemma just då - fick bistå Mamma att agera barnmorska och hjälpa en kalv till världen. Kon klarade inte den saken själv. Vid sådana tillfällen kunde det gå illa för både för ko och kalv.

När något stort djur gick förlorat var det sorg. Jag minns två sådana tillfällen, då hästar i sina bästa år dog, den ena på grund av en olycka och den andra av en sjukdom.



Viggeby från söder. Teckning av Olle Karlsson hösten 1945

Vi hade ganska många höns och också uppfödning av kycklingar. Ett hundratal ägg placerades i en lådformad äggkläckningsmaskin. Om temperaturen och luftfuktigheten hade varit de rätta, kläcktes efter tre veckor små gulliga kycklingar av rasen Vit Leghorn. Kycklingarna kunde då de vuxit till sig slaktas eller födas upp till höns.

De flesta av äggen såldes, men eftersom produktionen var ojämn under året konserverades ibland en del genom att läggas i ett kemiskt ämne, vattenglas. De äggen smakade inte riktigt lika bra som de färska, tyckte vi barn. Hönsmaten gjordes i ordning i en stor kopparbunke, som nu hänger på väggen i min syster Barbros kok i den ena flygeln av Oppgården, där den minner om gamla tider.

Vi lär också ha haft får, men det minns jag inte. Däremot hade vi grisar, varav några såldes och någon slaktades för hushållets eget behov. Slakten ombesörjdes av Gotthard Malmström i Norr Ekeby. Före jul hördes i byn skriken av en gris, som protesterade mot den behandling den blev utsatt för. Fläskköttet av den slaktade grisen placerades tillsammans med salt i en "fläsktina", och kunde sedan hämtas där under det kommande året.

För att matvarorna inte skulle förfaras krävdes att de kunde hållas kyllda även under sommartid. Is från Mälaren sågades varje vinter upp i halvmeterstora bitar, kördes hem till gården och täcktes med sågspån så att de inte skulle smälta. Is fanns det sedan tillgång till under hela året. Viktigt var också att det fanns en bra matkällare, bland annat för att förvara den stora mängd potatis som gick åt under året.

Tillgång till vatten var givetvis viktig, då liksom nu. I ladugården och stallet fanns handpumpar, och för hushållet bars vattnet in till en koppartunna i köket. Under svåra torrperioder kunde det hända att vattnet i brunnen sinade. Då fick vatten åt djuren hämtas från en källa vid en rännil några hundra meter bort och köras hem i en stor vattentunna.

För den manliga arbetskraften dominerade under vintern arbetet i skogen. Stockar för byggnadsvirke och ved kördes hem med häst på särskilda skogskällkar. Veden sågades för hand till lagom längd och klövs med yxa. Den användes för matlagning och uppvärmning i järnspisen i köket och i kakelugnar. I vårt hus fanns - och finns - ett par mycket vackra kakelugnar.

Genom att så mycket arbete utfördes manuellt, krävdes mycket arbetskraft, i början var två drängar och en "piga" eller jungfru anställda. De hade alla sovplatser i huset och ingick i hushållet. Min mamma Annie hade verkligen många att ordna mat och sängplats åt. Vår sista jungfru anställdes när jag var tre - fyra år. Det var Elsa Karlsson, sedermera gift med Alex Lönnkvist, dräng på gården. Elsa är nu 96 år och finns på Solvändan.



Johan och Annie Fridell

Vi syskon, Karl-Erik, Barbro, Torsten och jag, Ingvar, hade det bra. Det var ordning och reda i vår familj, helt och rent, inget nödvändigt fattades oss, men det fanns inte heller så mycket onyttigt. Familjen levde bra, den var arbetsam och sparsam. Alla julklappar var "mjuka". Att vara sparsam var en självklarhet. Livsstilen skilde sig markant från det "slit-och-släng" som nu råder, och det överflöd av leksaker som vara yngsta nu får. Vi syskon fick alla en skol- och yrkesutbildning som var bättre än den var för de flesta andra barn och ungdomar i samma situation. Min far, J. A. Fridell, uppfattades kanske som en smula kärv och inte så mångordig. Han var en mycket duglig person. Ganska snart fick han många kommunala uppdrag, och blev så

småningom ordförande i de flesta styrelser och nämnder i Kärnbo socken. När Kärnbo 1951-52 lades samman med Mariefred och Taxinge, hade kommunen cirka 800 innevånare varav de flesta var bönder och deras

familjer. Den totala skatteintäkten var då - läs och häpna - endast 63 641 kronor och 45 öre! Ändå var årets behållning 11 160:40 kronor. Skatten var endast 4,45 per skattekrona, och Kärnbo låg i den absoluta toppen bland Sörmlands kommuner med låg skatt. Ändå hade kommunen ett ålderdomshem som ansågs vara mycket bra. Att utgifterna var så låga berodde, förutom på sparsamhet och god skötsel, på att allt arbete utfördes av de förtroendevalda utan större kostnader, inte som nu av anställda tjänstemän.

Skatten var lägre än i grannkommunen Mariefred, trots att medelinkomsten där var högre.

Min far fortsatte sitt kommunala arbete i stadsfullmäktige och drätselkammaren i den vidgade staden Mariefred och som ordförande i socialnämnden till 1957, då han avgick av åldersskäl. Han fick vid sin avgång bland annat Patriotiska sällskapets guldmedalj. Han dog 1968, 81 år gammal. Han hade då i huvudsak varit frisk till några veckor före sin död.

Min mamma Annie var en god mor, duktig och ganska beläst. Vi läste mycket Fröding när jag var barn. Hon var ganska sjuklig under många år före sin död 1959, 76 år gammal.

Ingvar Fridell