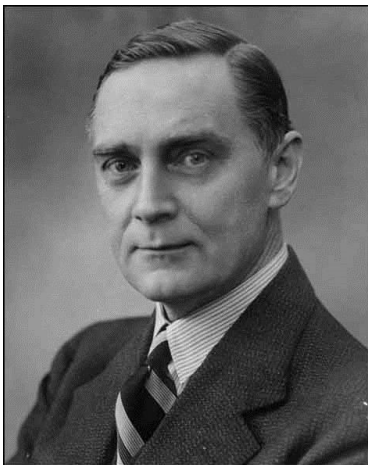


Gripsholms folkhögskola av Gösta Karlsson.

Röda Korset har lagt ned sin folkhögskola i Mariefred och flyttat skolverksamheten till Stockholm. En epok har försvunnit och med den något av stadsbilden. Sedan 1933 har folkhögskolan varit ett begrepp i Mariefred.

Förbindelserna mellan folkhögskolan och hembygdsföreningen har varit många. Föreningens första ordförande var Robert Myrdal, "andrelärare" vid skolan - som det då hette - och en av flera med namnet Myrdal, som haft anknytning till Mariefred.

Carl Callersten
1894-1965



Efter honom har ordförandeuppdraget innehaft under många år av skolans första rektor Carl Callersten och av mig, Callerstens efterträdare. Inte bara de personliga kontakterna har varit viktiga. Nästan alla folkhögskolor har haft anknytning till hembygdsvården. Efterhand utvecklades Gripsholms folkhögskola till en skola för norra Sörmland. Skolan och hembygdsföreningen samarbetade långt in på 1970-talet om midsommarfirandet och luciahögtiderna i staden och om särskilda hembygdsaftnar. Vid en sådan berättade Margit Setterholm, en stöttepelare i föreningen och av genuin

Mariefredssläkt, om stadens finska vänort Muurla. Också detta ett hembygdsengagemang.

Vid en annan berättade chalmersprofessorn Gösta Bodman om Gripsholms Kemiska Fabriker, den anläggning som i början av 1800-talet var inrymd i de lokaler folkhögskolan sedan fått överta. Han kunde t.o.m. överlämna ett par prover på färgämnen som under Jöns Jacob Berzelius ledning framstälts där.

Den gåvan har i våra dagar genom hembygdsföreningens försorg kommit att bidra till färgsättningen i staden.

Folkhögskolan och hembygdsföreningen samverkade i folkbildningskurser och hembygdsexkursioner. En tid fanns på skolan planer på nära samarbete med Samfundet för hembygdsvård centralt. Planerna fick falla. Möjligen inför risken att samhörigheten med den egna bygden skulle minska. Utvecklingen, sedan Röda korsets centralstyre övertagit skolan, har bekräftat den risken.

Skola för arbetslösa - och bygdeskola

När Gripsholms folkhögskola startade 1933, byggde det på två skilda förutsättningar: utbildning som ett led i sysselsättningspolitiken och folkbildning som en del i demokratiseringsprocessen. 1930-talets ekonomiska depression var djup. Arbetslöshetssiffrorna hade 1933 stigit till närmare 200 000.

I arbetslöshetspolitiken ingick särskild kursverksamhet för arbetslösa unga män – kvinnorna ingick inte! Arbetslivet var ett annat! Den socialdemokratiska riksdagsmannen Josef Weijne - längre fram utbildningsminister, det hette "ecklesiastik" - motionerade om provisoriska folkhögskolor för arbetslösa. Arbetsmarknads- och utbildningspolitiken i dag är inte ny!

Den andra förutsättningen var äldre. 1869 hade "veterinarläkaren" Lars Jacobi, som bodde vid Kungsladugården, donerat 8 000 riksdaler till en fond, där räntan skulle gå som "bidrag för bildande och understöd af en ungefärligen efter Danskt mönster inrättad folkhögskola inom Selebo eller Åkers härad af Nyköpings län".

Det var året efter de första svenska folkhögskolornas tillkomst. Fonden skulle förvaltas av kyrko- och skolråden i Mariefred – Kärnbo.

Namnet Jacobi är bevarat i Jakobigatan på Öster. Graven på kyrkogården vittnar om Lars Jacobis historiska förankring och rotfasthet. Hans hembygdkänsla gällde både födelsebygden i Småland - ihågkommen med en likadan donation - och Mariefred.

I Sörmland verkade han i ett 20-tal år, "präglade av ett sällsamt förtroende hos den djurägande allmänheten", enligt uppslagsverket "Svenska män och kvinnor" (1948). "Trots erkänd billighet i yrkesutövandet grundade han en aktningvärd förmögenhet".

Pettersson i Gesta och Jacobiska fonden

De goda kyrko- och skolrådsledamöterna i Mariefred hade inte samma förståelse för Jacobis idéer som man hade i Småland. Där tillkom en folkhögskola efter bara några år. 1933 hade den Jacobiska fonden i Mariefred vuxit till 99 232:49.

Det var först när landstinget i Sörmland 1931 begärde att avkastningen skulle gå till Åsa folkhögskola i Oppunda härad, som intresset vaknade. Vaknade hos prosten Flentzberg och rådman Flodman i Mariefred och - viktigast - hos godsägaren C. A. Pettersson på Gesta i Toresund - byggmästare kallade han sig själv.

Prosten avstyrkte direkt en överflyttning. Pettersson, far till Gunnar och Robert Myrdal, skrev en promemoria, som han lät komma också till landshövdingens kännedom.

Promemorian visade på stor förtrogenhet med folkhögskolan, dess uppgifter och möjligheter, men också med de lokala förhållandena i Mariefred och fonden.

Sonen Robert hade ett par år varit lärare vid Fornby folkhögskola. Den äldre sonen Gunnar hade på 1920-talet något år vikarierat som borgmästare i Mariefred för "Mari Mihi".

Landshövdingen - Gustaf Sederholm - blev intresserad. Han var inte bara ordförande i styrelsen för Åsa utan också riksdagsman. På ett möte i Mariefred i mars 1933 bildades Föreningen Norra Södermanlands folkhögskola med landshövdingen som ordförande och Pettersson - Gesta-Pelle - som vice. Rådman Alfred Flodman blev kassaförvaltare.

Riksdagen fattade beslut om provisoriska folkhögskolor, bekostade av arbetslöshetsmedel. Det var under krisuppgörelsens år mellan socialdemokraterna och bondeförbundet. Det blev bara en skola, Gripsholms. Kyrko- och skolråden ställde avkastningen från Jacobiska fonden till förfogande.

Mariefreds stad och socknarna omkring anslog små belopp till driften, staden och Kärnbo kommun vardera 300 kronor. Landstinget sträckte sig till 600, Taxinge med knappt 400 invånare till 30 kronor.

Landshövdingen hade med hjälp från folkhögskolekretsar vaskat fram skolledare. Carl Callersten var lärare vid Kooperationens Jakobsberg men hade också erfarenhet från den mera traditionella folkhögskolan i Gamleby. Möjligen var landshövdingen betänksam med tanke på Petterssons iver. Robert Myrdal blev lärare, och fadern avsåg sig "med anledning av lärarvalet" finkänsligt posten som vice ordförande. Han avled strax efteråt.

Gustav III:s kronobränneri

Förläggningen till Mariefred var inte självklar. Visst hade prosten Flentzberg i sitt yttrande över begäran från Åsa vältaligt utgjutit sig om Mariefreds alla fördelar som skolestad. Men både bruksherrgården i Åker och Mälsåkers slott hade sina förespråkare. Det blev Petterssons ingripande som avgjorde placeringen, trots hans redan dokumenterade intresse för Selaön och en broförbindelse vid Stallarholmen.

Vid det första styrelsesammanträdet lade han fram ett detaljerat förslag till förläggning till den s.k. "Fabriken", det gamla Kronobränneriet vid Gripsholm. Gripsholms Kongl. Bränneri betraktades som kungens. Det var utarrenderat och intäkterna därifrån finansierade i varje fall till en del Gustav III:s italienska resa, även om kungen klagade över att de "usla bränneripengarna" bara räckte till Aachen.

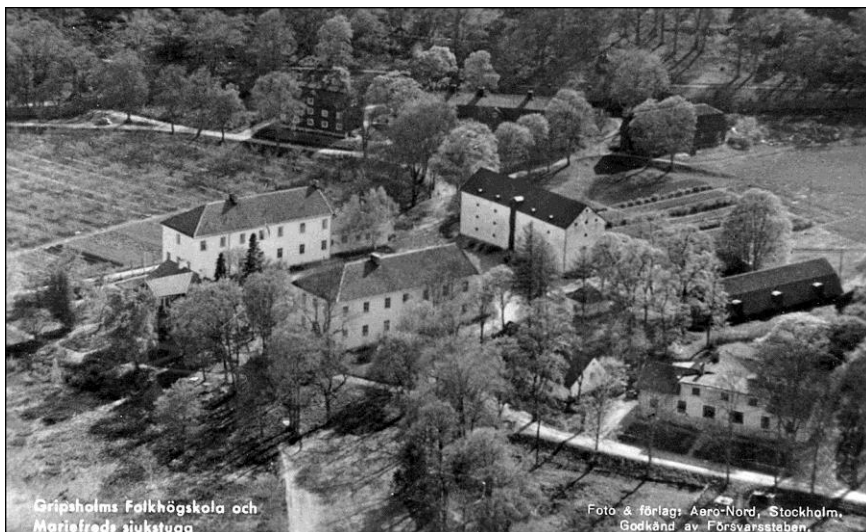
Det var ett av det största i riket och hade över hundratalet anställda men nedlades 1799. De stora byggnaderna hade uppförts omkring 1780.

Från 1802 hade byggnaderna använts av den kemisk-tekniska fabrik som under ett 20-tal år under ledning av bl.a. Jöns Jacob Berzelius fanns vid Gripsholm. Där tillverkades olika syror, bl.a. "skedvatten" (salpetersyra), ättika, tvål och färgämnen.

"Berzelii smedja", hans laboratorium, står fortfarande kvar. Produkterna skeppades till Stockholm, men "silkestvål" från Gripsholm nådde t.o.m. Lima i Sydamerika. Indigokrita och "gripsholmsblått" har tidigare nämnts.

1825 brann huvudbyggnaden, där receptionen nu ligger, ned. Verksamheten flyttades till Kummelnäs på Värmdön. Kvar stod de båda flyglarna, spannmålsmagasinet och bostadshusen vid Hjorthagen.

Regeringen beviljade anslag med 30 000 kronor för ombyggnad av Norra flygeln till undervisningslokaler och 11 500 till inventarier, som skulle räcka till en lärosal och en gymnastiksal. Pengarna räckte till ytterligare en lärosal och utgrävning av källare. Pensionat Hjorthagen fick bli elevhem och elevhushåll.



Undervisningen kom att präglas både av elevernas situation och av lärarnas inriktning. Carl Callersten var fil. lic. i nationalekonomi och svarade för samhällsämnen, Robert Myrdal för de mera traditionella folkhögskoleämnena.

Folkhögskoletraditionen bars upp av husmor Estrid Welin, också "husmor" för de flesta mariefredsbor. Hon hade varit elev vid Tärna folkhögskola och tagit starka intryck därifrån.

"Provisoriet"

1933 kunde Gripsholms folkhögskola starta. 54 unga män med arbetslöshetsintyg, men inte bara från Selebo och Åkers härader, hade anmält sig till den första kursen. Det skulle bli ytterligare tre kurser under den provisoriska folkhögskolans tre år.

En stark samhörighet kom att prägla skola och elevkår. Den gällde också med bygden. Många elever kom från Mariefred och brukssamhället Åker och kom senare att göra stora insatser för sin bygd, t.ex. kommunalordföranden och landstingsmannen Elis Jansson i Åker.

En annan åkerselev var Erik Valdemar Johansson, som vid 62 års ålder debuterade som författare med den uppmärksammade romanen "Fabriksarbetaren", där han också skildrade det bildningsbehov folkhögskolan hade skapat.

Gripsholms folkhögskola började uppfattas som bygdeskola för norra Sörmland, helt enligt Jacobis intentioner. Möjligen till ett visst avbräck för rekryteringen till Åsa. Samarbetet mellan de två skolorna blev inte påfallande förrän in på 1950-talet, sedan Åsa fått ny ledning.

Konferenser

"Provisoriet" varade till 1936. Det särskilda anslaget upphörde. Folkhögskolan fick fortsätta men nu med vanliga statsbidrag, som knappt ens räckte till lärarlöner. Allt annat måste bäras av huvudmannen, en huvudman som saknade anknytning till någon stödorganisation. Medlemmarna var knappt flera än styrelseledamöterna. Röntan från Jacobiska fonden och de små kommunbidragen räckte ingenstans. Landstinget gav några hundra kronor. Åsa hade landstinget som huvudman.

Lösningen blev en satsning på konferenser och sommarkurser. Tanken hade redan varit på tal, men runnit ut i sanden och då med inriktning på att t.ex. ordna akademiska sommarkurser kring samlingarna på Gripsholm.

Nu tog folkhögskolan - eller rättare sagt rektorn - upp tanken. Folkhögskoleföreningen ombildades till ekonomisk förening och fick tillägget "u.p.a." i namnet.

Konferenserna på skolan blev snart ett tillskott också för näringslivet i Mariefred.

Sommarsatsningen gav överskott. Elevhushållet blev bidragsgivare till skolans drift. Det skedde till priset av mycket stor arbetsbörda för husmor Estrid Welin och hennes medarbetare men gjorde folkhögskolan till en eftersökt konferensplats för både myndigheter och folkrörelser.

Rektorn, Carl Callersten, hade också funnit en annan finansieringsväg för skolans utveckling, möjligen förvärvad under tiden vid Jakobsberg. Genom trägna uppvaktningar i handelsdepartementet utverkade han anslag ur lotterifonden i flera omgångar. De gick till fortsatta ombyggnader. Södra flygeln fick tas i anspråk och förvandlades från båtupplag och verkstadslokal till matsal och köksavdelning för elevhemmet med tolv bostadsrum i övervåningen. Aula och två nya lärosalar tillkom i norra flygeln. Röda elevhemmet - som det började kallas - ombyggdes och moderniserades.

In på 1960-talet kunde den nedbrunna huvudbyggnaden i "Fabriken" få en ersättning. På 1880-talet hade "premiäraktören" Knut Almlöf fått Oscar II:s medgivande att uppföra ett "boningshus i träd" - som det står i resolutionen - på platsen. Det blev en villa nästan inne mellan de två 1700-talsflyglarna och helt avvikande från dessa och magasinbyggnaden mittemot. Nu ägdes Villa Almnäs av en pensionerad köpman från Mariefred. Efter många turer, där också mariefredsbor gjorde sig hörda, kunde landstinget, som nu var huvudman för skolan, 1961 inlösa "boningshuset" och uppföra en ny huvudbyggnad, ritad av Hakon Ahlberg. De kritiska rösterna tystnade.

Till den bygghuset ingick inga lotterimedel!

Utveckling och utökning

Nya kurser och ämnen tillkom, en kvinnlig sommarkurs inrättades - dock utan andra skolors skolköks- och vävutbildning. Kvinnliga elever fick inträde i vinterkurserna. Med utvecklingen ökade landstingets intresse, bidraget steg, och landstinget insatte två ledamoter i styrelsen. Folkhögskoleföreningen, nu "u.p.a.", hade utsett strängnäs-biskopen Gustaf Aulén till ordförande. Från föreningens sida - och rektorns - diskuterades planer på samarbete med föreningen Norden för att förvandla skolan till ett nordiskt folkbildningsinstitut.

Planerna föll. Callersten fruktade för styrning uppifrån.

1948 var landstinget färdigt att överta huvudmannskapet och det ekonomiska ansvaret. Det hade samband med förvärvet av patriciervillan Gripsnäs.

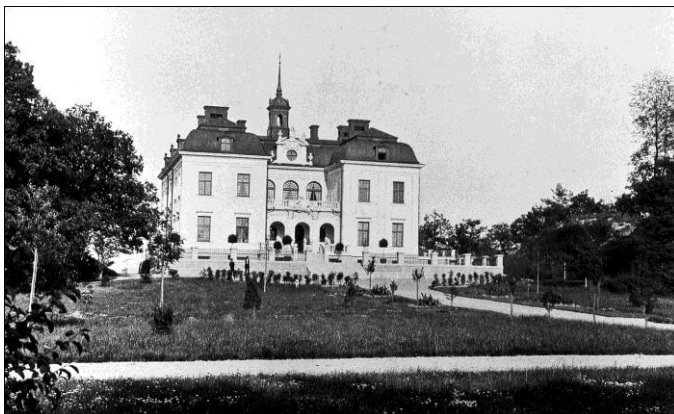
Skolan utvecklades även i annan mening. Nya lärosalar, administrationsrum och flera elevrum tillkom i den nya huvudbyggnaden, som hade skapat en arkitektonisk enhet.

På 1960-talet utvidgades också Gripsholms folkhögskola med en filialskola i Eskilstuna, snart lika stor som huvudskolan. Då hade Carl Callersten slutat.

Medan han var kvar hade skolan fått en ny dimension - dimension också i annan mening. Skolan blev en del av Statens porträttsamling på Gripsholm. Den utvecklingen ligger utanför denna skildring.

Gripsnäs

Utvecklingen krävde redan tidigt ökade utrymmen för skolan. Det gällde både lokaler och miljö. Folkhögskolestadgan föreskrev tjänstebostäder för rektor och lärare, skolmiljön fick inte begränsas till lektionsrummet. Gripsholm behövde större område än planen mellan de båda flyglarna, järnhandlare Allerfeldts gamla potatisland.



Villa Martin från entresidan, senare kallad Gripsnäs
Under en tid bostad för rektor och elever.

Försöken att förvärva Villa Almnäs hade strandat, men lotterianslaget fick en ny användning. "Presidentskan", Gunhild Hasselrot, som ägde Gripsnäs, hade 1948 bestämt sig för att sälja byggnaden. Carl Callersten fick förhandslöfte om köp, om någon kunde ordna finansieringen. Det gick. Lotteripengarna fick överflyttas.

Det hade också det viktiga med sig, att landstinget förklarade sig villigt att bekosta ombyggnaden för skoländamål. Dock under förutsättning att få fullständig insyn i folkhögskolans ekonomi.

Callersten var inte helt tillfreds men insåg att den ekonomiska tryggheten var viktigare än ökad insyn från landstinget. Den tryggheten hade inte Samfundet för hembygdsvärd eller Föreningen Norden kunnat ge.

Gripsnäs förvärvades av folkhögskoleföreningen med lotteripengar. Efter någon månad inträdde Sörmlands läns landsting som huvudman, fick Gripsnäs utan köpesumma!

Gripsnäs hette från början Villa Martin. Det uppfördes vid sekelskiftet 1800-1900 av ämbetsmannen Hugo Martin, som hade fått ett personligt löfte av Oscar II att bygga en sommarvilla på Pörtängsudden i Hjorthagen.

Den "italienska villan", ritad av Agi Lindegren, blev närmast ett litet slott mittemot kungens Gripsholm. Monarken lär ha blivit förgrymmad, när han såg vad generaldirektören åstadkommit. Martin, som hade viss förbindelse med Åkers Styckebruk, var förmögen, men förmögenheten försvann - enligt malisen - genom bygget.

Vattentornet, de imponerande altanerna och handsmidda fönster- och dörrhandtag kan tyda på det.

Efter ett mellanspel av familjen Grönkvist (Katrineholms Mekaniska Verkstad) hade villan 1918 förvärvats av hovrättspresidenten Berndt Hasselrot.

Folkhögskolan fick med Gripsnäs bostäder för 22 elever, rektorsbostad, biblioteks- och skolkökslokaler - rektorskan Callersten var skolkökslärare – och ett stort parkområde med två byggnader till, som användes som lärar- och personalbostäder. Därtill trädgårdsmark och badbrygga.

Alla inom skolstyrelsen och i Mariefred var inte helt införstådda med att Gripsnäs övergått till folkhögskolan. Det medförde t.o.m. att dåvarande slottsfogden på Gripsholm avgick ur skolstyrelsen.

Gripsnäs var inte idealiskt för skolandamål, varken som undervisningslokaler eller för bostäder. Vissa elevrum var avsedda för tre (!) boende. Den stora hallen gick genom två våningar och gjorde också elevrummen på vindsvåningen minst sagt riskfyllda.

I rektorsbostaden hade ett av rummen en takhöjd av över 4 meter och det var 52 meter från sängkammaren till köket. Men nackdelen uppvägdes av möjligheten att ta emot sommarkongresser av större omfattning. Och ännu mer av möjligheten att bygga på området utan de restriktioner som gällde på området för Gustav III:s kronobränneri.

På 1970-talet fanns planer på utvecklat samarbete med Nationalmuseum i avsikt att göra huvudbyggnaden på Gripsnäs till ett museum både för 1800-talskonst och för borgerlig högrestandinteriör. Förebild fanns på Nääs slott utanför Göteborg och intresse från Riksantikvarieämbetet.

Dessa planer strandade på ekonomin liksom också tanken på ombyggnad av Vita magasinet, spannmålsmagasinet på skolområdet, till porträttgalleri med samlingssal och arbetsrum.

Tankarna har fått ny aktualitet genom den senaste utvecklingen för folkhögskolan.

"Röda korset"

Landstinget var visserligen berett att bygga nya elevhem på Gripsnäsområdet men saknade intresse för museitankarna. I stället beslöt man att riva den gamla sjukstugan invid 1700-talsbyggnaderna, bygga elevhem där och sälja Gripsnäs.

Men redan några år efter de nya elevhemmens tillkomst fick nya åsikter plats inom landstingsledning och partigrupper. Elevtillströmningen till folkhögskolorna hade minskat, framförallt till internatskolorna. Också till Gripsholm. I stället för att avveckla Åsas filialskola i Katrineholm, som en utredning hade föreslagit, beslöt landstinget att sälja Gripsholm.

Röda korset sökte en lämplig plats för ett utvecklings- och utbildningscentrum. Mariefred lag bra till.

Gripsholms folkhögskola blev "Röda korsets folkhögskola, Gripsholm". Lars Jacobis folkbildningsidéer om en folkhögskola har försvunnit. Om Strängnäs kommun - som omfattar "Selebo och Åkers härader" - förmår slå vakt om donationen, återstå att se.