

Tord Persson

Tuvhättevägen 10, 611 63 Nyköping
Telefon: Mobil 070-593 31 21
E-post:: tord.persson@allt2.se

2020-08-12

Varumagasinet Assar och Assars Leksaksindustri, Mariefred

Denna text är baserad bl.a. på mina egna minn bilder, fotografier, berättelser, reportage i Strengnes Tidning den 24 september 1947 (signatur Y.A.), arkivmaterial från Riksarkivet mm.

Bakgrund

Köpman Assar Persson (1910 - 1991), bördig från Osby i norra Skåne, var i hela sitt liv en innovatör och en sann entreprenör. Han började redan som 15-åring hos Bröderna Ivarsson (BRIO) i Osby. Där kunde han utveckla sitt intresse för handel i allmänhet och leksaker i synnerhet och blev på kort tid till chef för leksakslagret. Han hade också en egen fotofirma, Foto Centralen Osby, och fotograferade bl.a. en del av produkterna till BRIO-katalogen.

Efter 10 år hos Bröderna Ivarsson kände han sig år 1935 mogen att gå vidare i livet. Han lämnade sin anställning för att, tillsammans med sin syster Gunni, etablera verksamheter i Södermanland.

Sköldingebasaren

(Foto: Assar Persson)



I Sköldinge inköptes en fastighet med tillhörande bensin- och bilstation (taxi). Fastigheten byggdes om till en butiklokal med stora skyltfönster. Butiken i Sköldinge öppnades 1935. Samma år startades en filial i Hälleforsnäs. En basar eller basaraffär kan närmast jämföras med ett av dagens välsorterade varuhus. Sortimentet utgjordes i huvudsak av produkter till hem och familj som kläder, underkläder, strumpor, tyger, sybehör, skor, leksaker, papper, kuvert, pennor etc. Givetvis fanns också fotoavdelningar på båda orterna med egenproducerade vykort med lokala motiv, försäljning av film, framkallning och kopiering av bilder.



Det kan idag kanske tyckas tveksamt att etablera butiker i små orter om Sköldinge och Hälleforsnäs. Förhållandena var dock annorlunda på 1930-talet med stor befolkning på landsbygden. Många arbetade inom jordbruket och på de få industrier som fanns. Ytterst få hade bil och kunde åka till städerna. I

Sköldinge var Kantorps gruva den stora arbetsgivaren och i Hälleforsnäs fanns Hälleforsnäs bruk, "Bruket", som räknades till ett av de större gjuterierna i Europa.

Gunni Persson blev föreståndare för basaren i Sköldinge. Expediter anställdes, varav en var Elisabeth Hultström. Inom kort blev hon föreståndare för basaren i Hälleforsnäs. Företaget utvecklades och nya marknader söktes.

Varumagasinet Assar i Mariefred

(Foto: Assar Persson)

I Mariefred fanns en lämplig lokal. Butiken i Hälleforsnäs såldes och Varumagasinet Assar öppnade 1940 vid Rådhusstorget i hörnet av Kyrkogatan och Storgatan. Elisabeth Hultström blev föreståndare.



Butikslokalen i Mariered var större än lokalerna på de andra orterna. Leksakerna fick en egen avdelning en trappa ner. Även här utgjordes sortimentet i huvudsak av produkter för hem och familj. Givetvis fanns också en fotoavdelning med försäljning av film, framkallning, kopiering av bilder och eget framtagna vykort från Mariefred.

Assar och Elisabeth fattade tycke för varandra. Paret gifte sig 1942 och bosatte sig i lägenheten på Kyrkogatan 4 direkt ovanför butiken. När Assars syster Gunni av familjeskäl var tvungen att flytta tillbaka till Skåne, koncentrerades butiksverksamheten till Mariefred och butiken i Sköldinge såldes.



Familjen utökades. Bostaden vid Rådhusstorget blev för liten och familjen flyttade efter en tid till den nybyggda villan i Slottsbrinken.

Varumagasinet Assar i Mariefred drevs i sju år fram till juni 1947, varefter familjen koncentrerade sig på Assars Leksaksindustri. I lokalen vid Rådhusstorget öppnade, i annan regi, en butik med namnet Zaars.

Assas Leksaksindustri i Mariefred

(Foto: Strengnes Tidning, Tord Persson m.fl.)

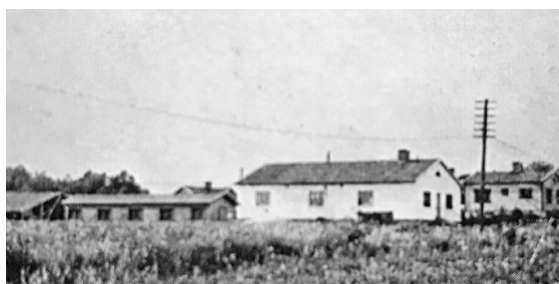
Före andra världskriget fanns de största leksakstillverkarna i Tyskland. Kriget innebar en total omställning av såväl den tyska som den övriga världens industri. Tillverkningen koncentrerades på krigsmaterial med praktiskt taget totalstopp för all annan produktion. Det blev brist på det mesta och givetvis också på leksaker. Det var en självklarhet, att det uppdämda behovet skulle skapa stor efterfrågan på leksaker i såväl Sverige som i andra länder när kriget väl var över.



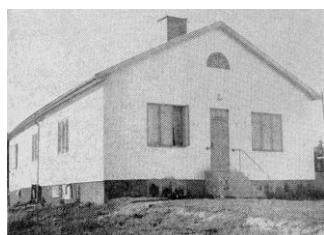
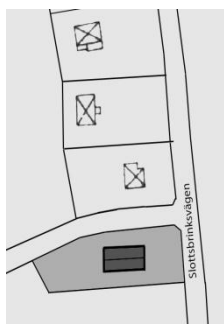
Ju närmare krigsslutet kom desto större blev också framtidstron. Nu såg man möjligheterna och idén till en leksaksfabrik började ta form. Efter några år i Mariefred hade man lärt känna orten och de lokala förutsättningarna. Kunderna fanns. I Mariefred fanns en presumtiv centralt belägen fabrikslokal, ledig arbetskraft och järnväg för godstransporter. Beslutet fattades och strax före krigsslutet 1945 startade Fabrikör Assar Persson leksakstillverkning i Slottsbrinken.

Citat ur Strengnes Tidning:

"Att starta och hålla liv i en industri av denna typ är även under normala förhållanden vanskligt, att göra det under en krisperiod är nästa dumdrigt. Men den som inget vågar han inget vinner, säger ordspråket, ett ordspråk som på sätt och vis kan tillämpas här, men observera, också endast på sätt och vis. För den som tror att Assar Persson spelade på lotteri, när han för något över två år sedan körde igång med sin leksaksindustri Mariefred, han tror fel. Fabrikör Persson var väl medveten om de svårigheter han skulle möta men även de möjligheter som låg bl.a. i det faktum att världens dittills största leksakstillverkare, fått annat än leksaker att koncentrera sig på. Han vägde alla "för" och "emot", fann att "för" vägde tyngre och körde igång."



Fabriksbyggnaden är riven sedan många år tillbaka och var belägen på dåvarande fastigheten Stg 72 V söder om Borgargärdesvägen i korsningen mot Slottsbrinksvägen. Byggnaden, i ett plan med källare och med en yta på c:a 160 m² per plan, var inte anpassad för den planerade produktionen. Planerna var dock att så snart som möjligt utföra en om och tillbyggnad för att skapa ändamålsenliga lokaler.



Tyvärr beviljade inte Mariefreds stad lov för om och tillbyggnaden. Varför kan vi bara spekulera över idag. Kanske var staden inte

mogen för en industri eller intresserad av arbetstillfällen? Kanske var närheten till Gripsholms slott en bidragande faktor? Kanske borde verksamheten omgående ha flyttats?

Efterfrågan på leksaker var stor och försäljningen gick mycket bra. Produkterna såldes bl.a. av försäljare, resande, som inom sitt distrikt besökte olika orter och i en lämplig lokal, ofta på ett hotell, visade produkterna för presumtiva kunder och tecknade order. Leksakerna ingick också i grossistföretaget BRIO:s katalog.



Produktionen ökade snabbt och personalstyrkan var snart uppe i ett 25 tal personer. De små och orationella lokalerna hade givetvis en menlig inverkan såväl för produktionens effektivitet och ekonomi som för personalen. För att göra det bästa av situationen komprimerades verksamheten i de befintliga lokalerna och viss tillverkning utlokaliserades till befintliga men orationella lokaler. Arbete skapades också för ett 20-tal familjer, som i sina hem utförde tillverkning och montering av olika komponenter. Eftersom lokalerna var små, så lagrades det mesta av råmaterialet i enkla byggnader på fabriks-tomten.

Citat ur Strengnes Tidning:

"Och nu har han en fabrik som sysselsätter 25 man förutom det tjugotal familjer den håller med hemarbete och fritidssysselsättning, och om det funnits möjligheter att utvidga och bygga till, ja då vet ingen hus stor rörelsen varit idag.

Order saknas nämligen inte. Tvärt om de strömmar in från jordens alla hörn. Som ett påtagligt bevis härpå hänger en fraktsedel med bestämmelsestation Johannesburg, Sydafrika överst på kroken för avgående gods, och på kontorsbordet ligger en norsk order på en liten provsändning om 100 000 urverk till att börja med.

Det tråkiga är bara att vi är så trångbudda, säger fabrikör Persson, att vi inte kan ta emot och effektuera denna och liknande beställningar. Så tar han fram ritningarna på ombyggnadsförslaget, som förverkligat skulle fördubbla både utrymmet och kapaciteten och kanske rent av göra Sverige självförsörjande med både mekaniska och icke mekaniska träleksaker. Det blev dock tråkigt nog inget förverkligande, åtminstone inte inom överskådlig tid. Ansökan om byggnadstillstånd avslogs nämligen. Men ingen hänger läpp för det, vare sig chefen själv eller hans medhjälpare utan man gör det bästa av situationen och arbetar ständigt med nya idéer."

Leksakerna. Tillverkningen omfattade en mängd olika typer av leksaker. Många drevs av mekaniska urverk. Till en början var leksakerna i huvudsak av trä men efterhand kom också



tillverkningen av plåtleksaker i gång. Det tillverkades över ett hundra olika typer av leksaker i flera storlekar som lastbilar, personbilar, brandbilar, bärgningsbilar, flygplan, dockor av trä. En del av produkterna hade djurtema som anka, katt, apa, gris, hare. Andra produkter hade sagotema som Selma Lagerlöfs Nils Holgerson på en flaxande gås.

Tyvärr finns ingen komplett förteckning eller samling sparad på leksakerna. Det saknas också dokumentation från själva tillverkningen.

Citat ur Strengnes Tidning:

”Bussar, bilar och flygmaskiner rusar om varandra och mitt i alltsammans trampar en liten brun björn oberörd fram på en transportcykel fullastad men kappsäckar, vars färggranna etiketter bär namn på betydligt större metropoler än Mariefred. En surrande, flaxande gås med Selma Lagerlöfs sagofigur Nils Holgersson på ryggen har tillfälligt kört fast i en besvärlig passage mellan två pappkartonger med hjälps tillrätta och ut på friare vidder av dess huvudman Assar Persson.

Hittills har vi gjort ett åttiotal olika modeller berättar fabriker Assar Persson. En del har blivit verkliga slagnummer, medan andra återigen stannat vid mer normala serietillverkningsiffror. Han plockar fram en pingvin, en synnerligen trivsam och naturtrogen pingvin, med illusoriskt vaggande gång och flera av artens särmärken, som detta till trots aldrig slog igenom och följaktligen inte blev tillverkad i mer än ett enda provexemplar.

Samtliga fabrikenes leksaker är originalmodeller, så fantasi fattas inte. Hur kommer då en modell till?

– Ja, först rinner idén upp i hjärnan, kanske lite oklar i konturerna, så växer den successivt fram under arbetet med skisseringen och när denna är avslutad och det hela ser ut som man vill ha det, lämnas det ut till vår specielle provtillverkare, verkställare Lewko, som snart nog har provet färdigt och innan detta börjar sin långa vandring runt Sverige tillsammans med de andra provkollektionsnumren, gör en annan av mina medhjälpare upp en detaljerad arbetsbeskrivning.”

Urverken. Flertalet av leksakerna var mekaniska, det vill säga de drevs av ett mekaniskt urverk. Urverken kan liknas vid de som sitter i gamla typer av klockor. Kraften genereras av en fjäder som dras upp med en nyckel. Via ett antal axlar och kuggjul förs kraften över från fjädern till leksakens hjul och leksaken rör sig framåt.



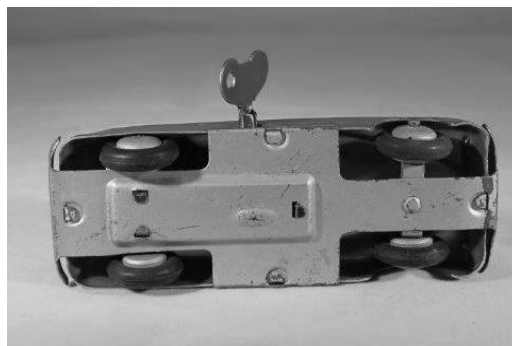
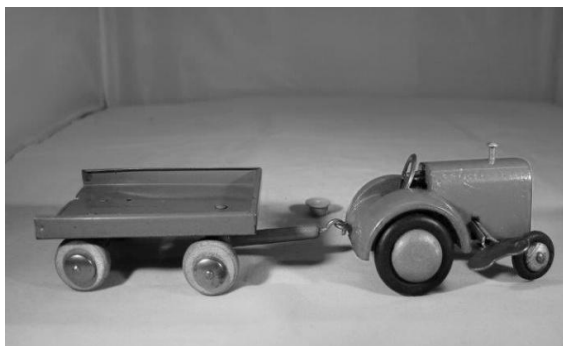
Dåtidens urverk hade brister för den normala leken. Ett problem var att fjädern kopplades direkt till leksakens hjul. Var urverket uppdraget var det inga problem, men säg det barn som alltid drog upp urverket när det vill leka. Många gånger kördes leksaken i stället fram och tillbaka, varvid fjädern direkt påverkades. Ofta gick den av eller lossnade med en trasig leksak som följd. Det unika med urverken från Assars Leksaksindustri var att de konstruerades med en extra axel, som frikopplade fjädern från hjulen. Leksaken kunde därmed dras fram och tillbaka för hand utan att fjädern påverkades.

Citat ur Strengnes Tidning:

"Det hela ser förfärligt enkelt ut, men det var det ingalunda från början. Det går mer och mer upp för en under det att hr Persson berättar.

– Redan innan vi började fanns det mekaniska leksaker tillverkade i Sverige. Det var bara ett enda fel med dem. De gick inte. Verken importerades från Tyskland och monterades i "kropparna", som gjordes i Sverige. Vi gick från början fram för att tillverka alltsammans själva. Sedan vi avverkat en Skånsk förbindelse, som inte levererade oss tillräckligt precisionsmässiga verktyg, kom vi i kontakt med en instrumentfirma i Eskilstuna, som klarade den detaljen. Sedan har vi gått från klarhet till klarhet. För att just nu vara den enda urverksfabriken i Sverige, som kommit över barnsjukdomarna."

Materialbrist. År 1945 var kriget på väg att ta slut. Världen befann i ett slags vakuum med materialbrist, restriktioner, långa leveranstider och höga materialpriser som följd. Förhållanden som kom att vara många år.



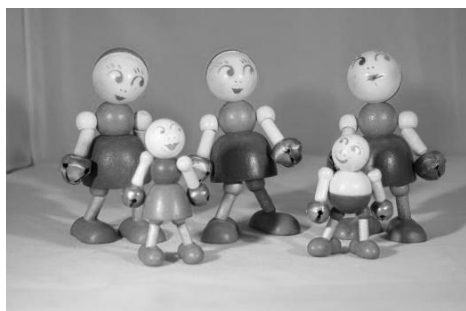
Citat ur Strengnes Tidning:

"Hr Persson pekar på pressinsatserna och nämner i förbigående att de kostar 10 000 kr. Jämfört med kostnaderna för det material, som ligger lagrat i lokalen, är det ändå en blygsam summa. Stålbanden till fjädrarna, staplade på varandra i stor rullar, betingar nämligen den nätta summan av 50 000 kr.

(Anm. 10 000 kr år 1947 motsvarar c:a 200 000 kr i dagens penningvärde och 50 000 kr motsvarar c:a 1 miljon kr.)

Fjäderstålet skulle utrullat räkka runt jorden vid ekvatorn. Man förstår lätt, att lagerhållningen är ett problem för våra dagars industriidkare.

– När vi började var leveranstiden på t.ex. mässing 7 veckor. Nu är den två år och 4 månader och eftersom det alltid drar över några månader på en utlovade tiden, kan man räkna med i runt tal tre års leveranstid. Vem vet vad han behöver om tre år!"



Material. Träleksaker och andra trädetaljer tillverkades av björk. Råmaterialet, "ämnen" i form av halvmeterlånga bitar, förvarades i täckta staplar utanför fabriksbyggnaden. Efter årslång torkning var dessa klara för bearbetning. I automatsvarvar formades ämnena till aktuella detaljer, som efter putsning och annan bearbetning var klara för målning.



Plåtleksakerernas karosser tillverkades i huvudsak av aluminiumplåt med underredet och detaljer i stålplåt samt formades i hydrauliska excenterpressar. Urverk, kugghjul och övriga detaljer tillverkades av stålplåt eller av ämnen i stål eller mässing. De flesta detaljer tillverkades i fabriken.

Citat ur Strengnes Tidning:

"Vi återvänder till huvudfabriken och börjar i trälagret, där väl miljoner ämnen i form av halvmeterlånga fyrkantsbitar i björk ligger och väntar på att bli bilar, flygmaskiner eller annat som rör sig. Därifrån vandrar träet in i fabriksgapet, där automatsvarven tar det om hand och efter en kort stund spottar ut det igen, i ett skick som gör att man redan då av den begynnande formen kan ana sig till det slutgiltiga utseendet, trots att det ännu är lång väg till den färdiga varan och ännu fattas slipning, limning, verkets inmontering och mycket annat."



Målning. Före monteringen lackerades detaljerna. Här användes tre olika metoder beroende på typ av detalj, som dopplackering, sprutlackering eller trumlackering. Efter torkning monterades detaljerna till färdiga leksaker, synades och förpackades i pappkartong.

Citat ur Strengnes Tidning:

"Bara lackeringen är en hel vetenskap. Som här bedrivs efter tre olika metoder, dopplackering, sprutlackering och trumlackering. Hur den sistnämnda tillgår, är en fabriks hemlighet, och fabrikören Persson anser sig endast kunna avslöja att det tog ett halvt år av oavbrutet experimenterande, innan problemet var löst. Men så blev också resultatet i dubbel bemärkelse glänsande. Det kan signaturen intyga."

Vi kommer att resonera om arbetstempon. Som ett exempel nämndes, att den ovan nämnda gåsen genomgår inte mindre än 32 tempon, verket oräknat, innan den är färdig att ge sig ut på sin fräsiga 24-metersfärd på barnkammargolvet, eller rättare sagt på visningsdiskarna hos grossisterna."

Nå, blir det mycket returer av saker som inte fungerar? Vi kastar fram frågan, just som fabrikören står och småmyser åt en handelsresande i miniatyr, som uttröttligt promenerar varv efter varv med sin överdimensionerade kappsäck på golvet, och får vet att returerna numera är sällsynta. Trots att varje artikel säljs med garanti och utbytesrätt vid eventuellt krångel. En förmån, som ju inte kan påräknas från de utländska leverantörerna."

Konkurrens. Vid andra världskrigets slut var stora delar av Europa och delar av Japan helt slagna i spillror. Industrin hade under många år varit inställd på produktion av krigsmaterial. Leksakstillverkning fanns i stort sett bara kvar i USA. Konkurrensen utifrån var under några år väldigt blygsam och den svenska optimismen var 1947 fortfarande på topp.



Citat ur Strengnes Tidning:

"Apropå de utländska leksaksfabrikörerna, hur skall det gå då tiderna blir normala igen och den svenska marknaden översvämmas av tyska, amerikanska och andra leksaker? – Det vet man inte än. Redan i år har amerikanska leksaker importerats för hundra tusentals kronor, men vår omsättning har ingalunda minskats, utan vi har sålt så mycket vi någonsin kunnat få fram. Och det tycker jag bådar gott.

Att Assars leksaksindustri nog kommer att stå sig i konkurrensen blir man ännu mer övertygad om sedan dess chef lagt fram en amerikansk och en av sina egna bjällerdockor bredvid varandra och nämnt priset. Vi nöjer oss här med att säga att en av dem var hälften så dyr och dubbelt så bra.

Medan bilen sakta rullar utför Brinken konstaterar fabrikör Persson belåtet, att hans anställda är både ett pålitligt och skickligt folk samt att just detta förhållande är en av de viktigaste förutsättningarna för ett företags framgång. Signaturen ger honom oförbehållsamt ratt häri samtidigt som han tänker för sig själv, att en annan mycket viktig förutsättning är att företagets ledning också är av den rätta sorten."

1950 talet. Några år efter andra världskrigets slut hade de tidigare leksakstillverkarna i Tyskland åter fått i gång sin produktion med hjälp av enorma investeringar från segrarmakterna med USA i spetsen. Detsamma gällde också för Japan. Tack vare den stora tillgången till kapital blev uppbyggnaden av industrin och teknikutvecklingen mycket snabb och enorma mängder högteknologiska leksaker kom snabbt ut på marknaden. Motsvarande riskkapital fanns inte för Assars Leksaksindustri, vilket tillsammans med de orationella lokalerna menligt inverkade på utvecklingen av nya produkter. Däremot fanns och fortfarande finns än idag en stor marknad för träleksaker, som komplement till plast- och högteknologiska produkter.



Vad som hände med Assars leksakindustri vet vi. Det blev svårare och svårare att avyttra produkterna i den mördande konkurrensen. Verksamheten avvecklades och lades ner 1953. Familjen lämnade Mariefred i stor sorg efter 13 år. Kanske hade förhållandet varit annorlunda om lokalerna fått byggas ut, så att produktionen kunnat ske mer rationellt och mer kraft kunnat läggas på produkt- och företagsutveckling? Vem vet?

Under 1950 talet kom egnahemsboomen och entreprenören Assar Persson blev byggmästaren Assar Persson. Fram till sin pensionering drev han ett eget byggföretag i Eskilstuna om än i liten skala, men det är en helt annan historia.

De fåtal leksaker, som har funnits kvar i familjens ägo, har överlåtits till Fredrik Åström i Mariefred. Min förhoppning är, att dessa tillsammans med Fredrik Åströms övriga leksaker från Assars Leksaksindustri skall utgöra grunden till en utställning i Mariefred kanske på Gripsholms Vårdshus.

Nyköping 2020-08-12

Tord Persson