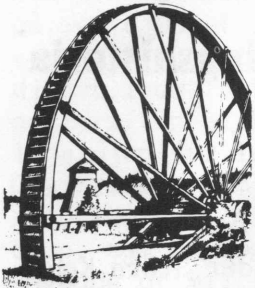


# Marnäs-Posten



Ludvika Hembygdsförening

## GAMMELGÅRDENS NYHETER

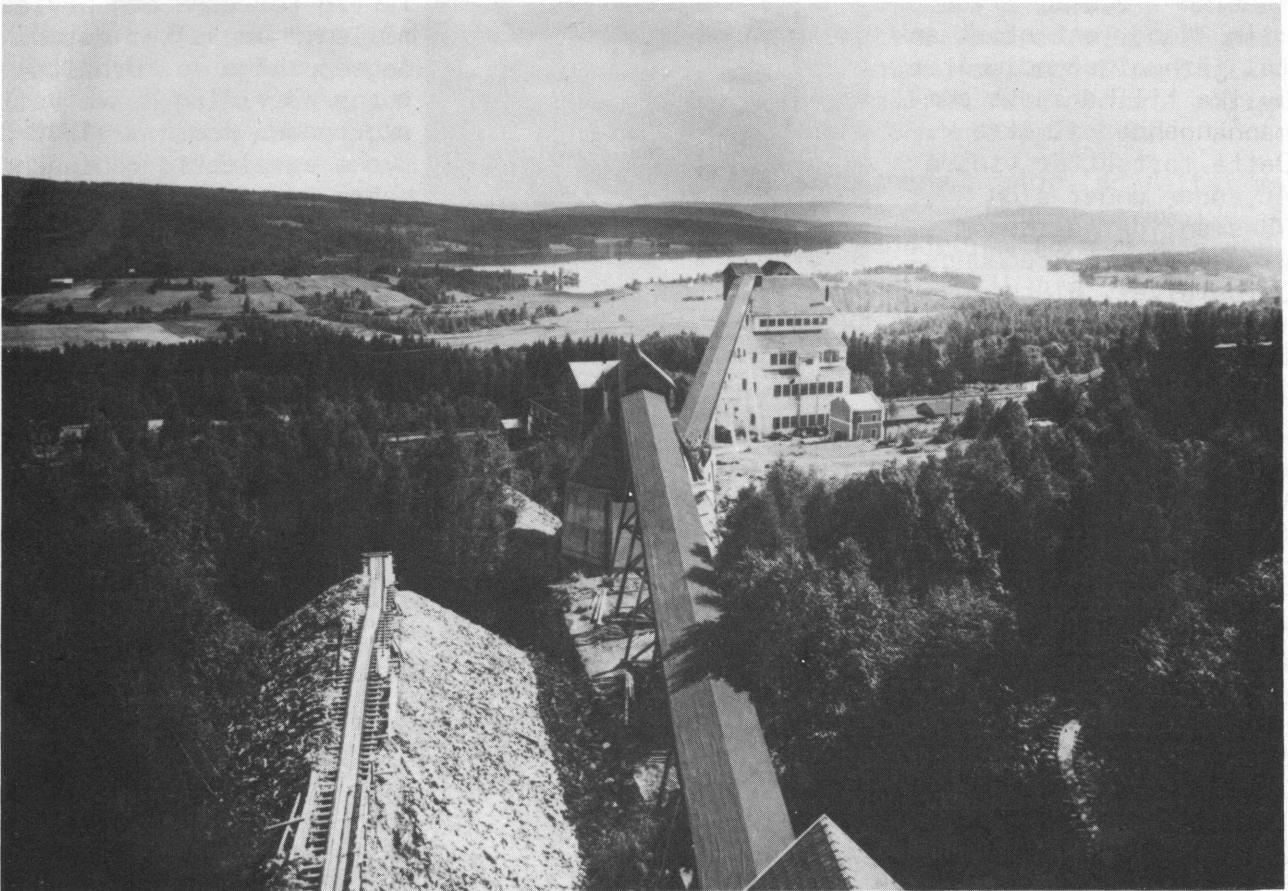
Grundad av Karl-Erik Forsslund 1928

Årgång 15

Utgiven av Ludvika Hembygdsförening

Nr 15

## Håksbergs gruvfält



ANRIKNINGSVERKET I HÅKSBERG FÖRE ÖMBYGGNADEN 1956-1957

Ludvika Hembygdsförening har under hela sin 60-åriga historia haft god kontakt med bygdens gruvföretag. Ett resultat av dessa kontakter är Gruvmuseet. Andra mindre synliga resultat finns i vårt arkiv.

De senaste årens gruvdöd i Bergslagen gör det särskilt angeläget för oss att intensifiera arbetet med att åt eftervärlden rädda så mycket som möjligt av

den gamla gruvnäringen.

I årets Marnäs-Post vill vi berätta om en av våra många gruvor - den senast nerlagda - Håksbergs gruva.

Disponent Hjalmar Ståhles berättelse från 1:a Världskrigets dagar får illustrera gruvnäringens varierande villkor i våra bygder.

Vi återger hans berättelse ordagrant.

# HÅKSBERG

1/12 1908 — 1/12 1918

## Några anteckningar ur ett gruvfälts 10-åriga utvecklingshistoria

af

Hj. Ståhle

Under namn af Gräsbergs-, Källbottens-, Håksbergs-, Nybergs- eller Ickorrbottens-, Bastbergs- och Iviksfälten sträcka sig från Gräsbergs station vid Bergslagsbanan i norr till stranden af sjön Vässman i söder, öfver en mils längd, ett stort antal järnmalmsfyndigheter, hvilka tillhöra ett sammanhängande malmstreck. Detta fortsätter vidare åt söder under sjön Vässman, därpå igenom Finnäsfältet, Fredmundsbergfältet, Blötbergfältet till de stora Grängesbergfälten längst i söder.

Håksbergfältet, som utgör den mest betydande delen af malmstreckets norr om Vässman liggande del, utgöres af ett 40-tal utmål gränsande i söder till Nybergs- eller Ickorrbottensfältet och i norr till Källbottensfältet, hvilket senare bildar en öfvergång till det af ålder kända och bearbetade Gräsbergsgruffält. Malmen inom Håksbergfältet utgöres af kvartshaltig svartmalm och blodsten, hufvudsakligen liggande i leptit, och uppträder som regelbundna lagerfyndigheter i 2 á 3 paralleller, af hvilka den mäktigaste uppnår bredder af intill 25 meter.

Järnhalten torde i medeltal utgöra 37 á 38 %; dock förefinnas rikare partier med styckemalm hållande 50 á 55 % Fe.

Fosforhalten är ganska variabel, genomsnittligt sannolikt 0,1 %; svafvelhalten däremot är mycket obetydlig.

Gruffältet har gamla anor, huru gamla torde ej vara till fullo känt. Första gången man möter dess namn i litteraturen är i Hülphers "Dagbok öfver en resa



Disponent Hjalmar Ståhle

inom de under Stora Kopparbergs Bergslags Höfvedingedöme lydande Lähn och Dalarne" af år 1757, där följande omdöme läses: "Håksbergs grufvor icke långt därifrån (från Gräsberg) på Persbo egor hafva fattig torrsten och brytas sällan." Den efter dåtida begrepp höga fosforhalten torde härvidlag hafva varit avgörande. Redan år 1840 tycks emellertid meningen hafva ändrat sig till det bättre, enär direktör Starbäck skrifver i Järnkontorets annaler af samma år följande: "Håksbergs malmer äro alla godartade blodstenar för det mesta, åtminstone begagnas aldrig detta fälts svarta malmer." Blodstenen skall hafva varit ganska flitigt använd vid svenska hyttor och ansågs lättreducerbar trots dess höga kiselsyrehalt.

Grufvorna äro, enligt anteckningar i officiella handlingar från 1700-talet, belägna å "ett Bergslagens odalfält". Den äganderättshandling af tidigaste datum, som finnes tillgänglig, utgöres af ett protokoll från en år 1784 hållen bergmästareförrättning för reglering af ett större antal utmål inom gruffältet. Denna handling åtföljande utmålsdesigna-tion är den äldsta kända karta öfver gruffältet.

De tidigaste statistiska uppgifterna an-gående fältets bearbetande hänföra sig till år 1792, då Persbogruvans utmål bröts på  $6 \frac{2}{3}$  famnars djup. Därefter synes åren 1796 och 1797 ett flertal utmål hafva tagits under arbete, i allmänhet på djup varierande mellan 3 och 7 famnar. De viktigaste af dessa hafva sedermera utnyttjats ganska konstant, fastän i ringa skala, under hela 1800-

talet med relativt korta afbrott. På 1840 och 50-talen har man hunnit ner till 12 á 15 famnars djup, och i bergsarkivet kan konstateras grufarbete inom ett utmål på ett djup af 20 famnar, hvilket torde vara det i gamla tider uppnådda största djupet inom fältet. Orsaken till att grufdriften afstannat vid dessa obetydliga djup var icke att malmen utgick. Det framgår nämligen tydligt af de gamla relationerna, att man fortsatte till det djup, som bekvämt kunde bearbetas med då använda primitiva uppforderingsanordningar och flyttade därpå till ett nytt "hål" á samma malmlager. Riktigheten häraf har bestyrkts vid senare tiders grufdrift, då man funnit grufva vid grufva af varierande djup upptagna á ett och samma malmlager och blott i enstaka fall sammanbrutna på djupet.

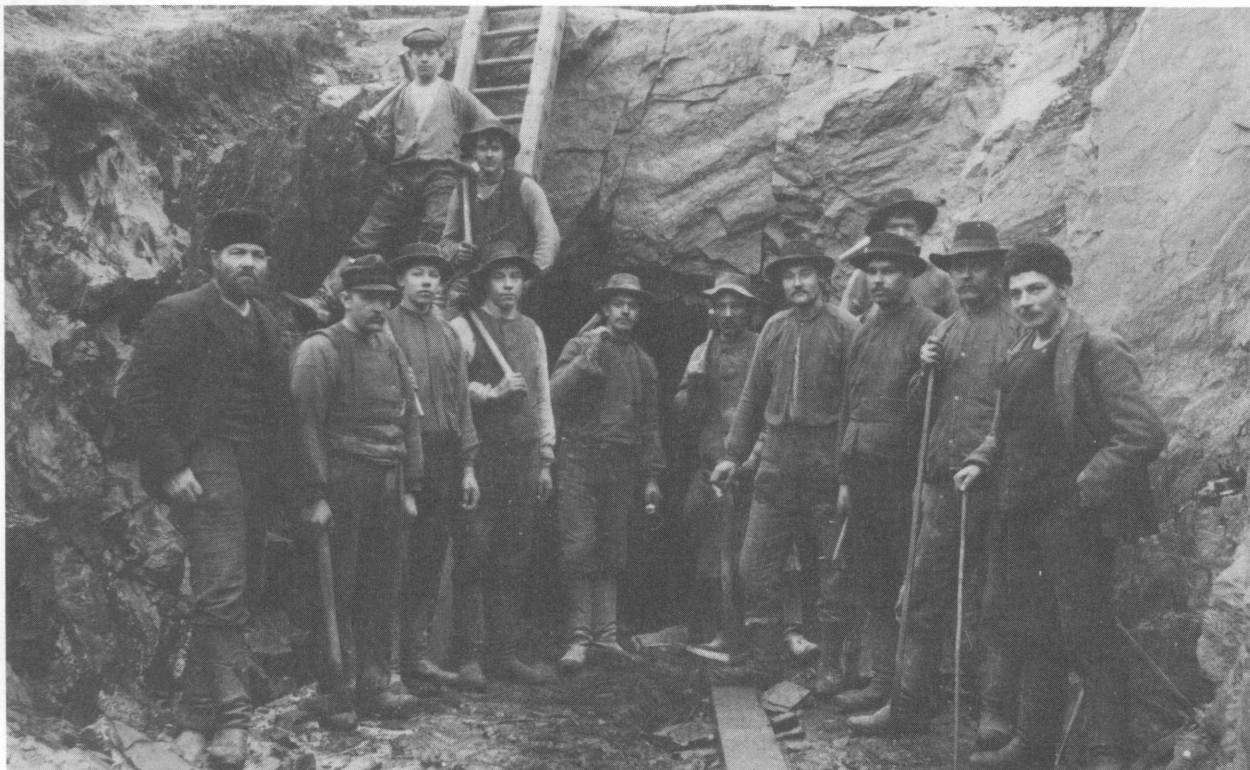
Först år 1871 antager grufdriften efter dåtida förhållanden betydande dimensioner. Brukspatron N. Fröding i Smedjebacken upptog då brytningen inom Röd-, Log- och Persbogrufvornas utmål, och utvanns hufvudsakligen ur dessa utmål:

under 1872 . . . . .	11.095 ton malm
" 1873 . . . . .	11.697 " "
" 1874 . . . . .	17.854 " "

Driften nedlades dock i stort sedt härmed. Den hade baserats på export till Finland och Ryssland, men sannolikt blefvo de svåra kommunikationsförhållandena öfvermäktiga. Malmen forslades nämligen medelst rutschbana ned till den närliggande sjön Hillen, där den pråmades till motsatta sjöstranden, inlastades där på den smalspåriga Ludvika-Smedjebackens järnväg och transporterades ånyo i pråmkanalvägen till Strömsholm för ytterligare omlastning.

Åren 1878-1884 medförde en ny blomstringsperiod. Då bröts nämligen ur ända till 5 olika schakt, bl a utmålen Kogruftan, Springgruftan och Backgruftan af brukspatron G Öhman, Uddeholms Aktiebolag, Skönviks Aktiebolag m fl. De rikare malmpartierna efterföljdes, och produkten kom till användning vid olika bergslagshyttor. Som en egendomlighet förtjänar antecknas, att inom Backgruftans utmål en malm utvanns hållande c:a 64 %Fe och c:a 0,02 % P.

Efter sistnämnda period låg fältet mer eller mindre öde, till dess år 1907 ett Stockholmskonsortium förvärfvade ett nysammanslaget utmål - Föreningsgruftan - (bildadt af de gamla utmålen Nybotten-



UNDERSÖKNINGSARBETE VID HÅKSBERG  
22 dec 1908

Från vänster: Karl Morén, Albert Zetterström, Johan Sörman, Villiam Ludvigsson, Otto Morén, Viktor Asplund, August Samuelsson, August Morén, Johan Jansson (skymd), Albert Hedman, Karl Borg. På stegen: Karl Gustav Morén (överst), Alrik Larsson





"SAMTLIGA ANLÄGGNINGAR" VID GRUVFÄLTET 1908  
Bygganden innehöll kontor, gruvstuga och smedja.  
Byggnaden i bakgrunden är av senare datum.

grufvan, Svedgrufvan och Godgrufvan), där i mycket liten skala undersökningsarbeten togo sin början. Hela företaget förefaller emellertid hafva varit anlagd på spekulation, ty redan följande år inleddes underhandlingar om fyndighetens försäljning.

Det engelska järnverket The Seaton Carew Iron Co. Ltd. blef då erbjudet inköpa fyndigheten, och efter en tids underhandlingar afslöts köpekontrakt den 1 december 1908.

x x x

Härmed vidtager gruffältets, om man så må säga, moderna historia. De följande vår igångsatta undersökningsarbetena, ledda af den sedermera i Spexeryds grufvor omkomne grufingenjören Georg Carlsson, visade att afsevärda tillgångar voro för handen, och beslut fattades då att för fyndighetens exploaterande bilda ett aktiebolag med The Seaton Carew Co. Ltd:s aktieägare som hufvudsakliga intressenter.

Så tillkom Norra Håksbergs Grufaktiebolag, inregistradt den 16 aug 1909 med ett inbetalt aktiekapital af 450.000:- kr, hvilket den 23 febr 1915 utökats till 1.000.000:- kr. Expansionssträfvandena

mötte då för tiden ringa hinder. Under år 1909 tillköptes, för efter nuvarande begrepp synnerligen blygsamma belopp, utmälen Vägvisargrufvan och Grangrufvan, hvilka under en lång följd af år besuttits af svenska bruk, däribland A-B Ludvika Bruksägare, Starbo Bruk, Finnbo Bruk m fl, dock utan att hafva af dem i nämnvärd grad utnyttjats. Belysande för den tidens värdesättning af anrikningssalmförekomster är, att de tvenne utmälen med deras sedermera till c:a 4.000 m<sup>2</sup> konstaterade malmarea förvärfvades för en summa af 21.000:- kr. Besitt-

ningen af dessa trenne utmål jämte Kusgrufvan, hvilken senare tillkommit genom egen inmutning, betydde redan den relativt stora malmtillgången af c:a 7.200 m<sup>2</sup> och tillät planera en då till 30.000 ton styckemalm beräknad årsbrytning. Därvid afsågs upplägga sekundamalmen för framtida anrikning.

Uppfordringen hade till nyssnämnda tidpunkt försiggått medelst i början handvinsch, sedermera bröstvind, för att slutligen komma fram till ångkraften, här representerad af en 25 hkr lokomobil.

Den följdriktiga utvecklingen kräfde emellertid modernare metoder. År 1910 afsänktes det fortfarande i bruk varande Georgs schakt. Lave, skrädhus och spel-



UPPFÖRDRINGSANLÄGGNINGEN år 1908



hus uppfördes, det senare med modernt elektriskt drifvet grufspel. En 135 hkr Dieselmotor med elektrisk generator och bormaskinsanläggning installerades i nybyggd kraftstation. DecaUVillebana med ändlös lindrift och 40.000 tons årlig kapacitet anlades emellan gruffältet och den c:a 1 km aflägsna anhalten Håksberg å Bergslagernas järnväg. I och med dessa anläggningars kompletterande år 1911 stod man rustad för brytning.



KONTORET år 1912  
(med tillbyggnad av senare datum)

Arbetarestammen rekryterades i hufvudsak från de närbelägna byarna Persbo och Gräsberg. För de ogifta arbetarna uppfördes baracker.

Det visade sig emellertid, att man vid brytning i större skala icke kunde ernå en för de tilltänkta förbrukarne (aktieägarna) acceptabel styckemalmsprodukt, hufvudsakligen beroende på fosforhalten i malmen, hvilken man ej lyckades nedbringa under 0,07 %. Äfven järnhalten blev mindre tillfredsställande, c:a 47-48 %.

Under tiden hade anrikningsverksamheten, i första rummet tack vare dr Gustaf Gröndals och andras epokgörande uppfinningar, vunnit afsevärd terräng inom landet, och beslut fattades att omlägga hela verksamheten från styckemalms- till sligproduktion. Åt dr Gröndal uppdrogs att konstruera ett verk för två kulkvarnsaggregat, beräknade för en årsproduktion af 30-40.000 ton slig. Härmed följde behovet af en afsevärdt ökad arbets-



HÅKSBERG år 1909  
Skrådhus med lave till höger



UPPFÖRDRINGSANLÄGGNINGEN 1910  
"Georgs schakt". Det låg mellan nuvarande lave och kvarnhus

styrka, och bostäder för familjer och ogifta uppfördes. För de senare uppfördes ett marketenteri. Det förra skrädhuset ombyggdes till krosstation, hvarjämte pumpverk anlades vid den c:a 1 km aflägsna sjön Hillen. Det ökade kraftbehovet möttes genom arrendeaftal med Trafikaktiebolaget Grängesberg-Oxelösund rörande 500-800 elektr hkr.

Den 12 aug 1912 blef genom verkets pådragande en ny märkesdag i gruffältets historia.

Verket led, som de flesta dylika anläggningar, af många barnsjukdomar, hvilka emellertid så småningom öfvervunnos, och i slutet af 1912 afgick den första sliglasten till England och The Carlton Iron Co Ltd, Yorkshire, ett systerverk till The Seaton Carew Iron Co Ltd. Sligen höll c:a 65 % Fe och c:a 0,040 % P, men det visade sig, att fosforhalten fortfarande lade hinder i vägen för produktens användande vid intressenternas och deras vänners hämatittackjärntillverkning. Det befanns sålunda nödvändigt att söka afsättning på annat håll. Då fosforhalten hindrade malmens utnyttjande i större skala äfven inom landet, inleddes med tyska malmimportörer underhandlingar, vilka i december 1912 resulterade i försäljning af bolagets hela beräknade tillverkning öfver en period af 5 år.

Alltså hade intressenterna i ett engelskt järnverk nedlagt sina penningar i Sverige för att tillverka en produkt, som de nödgades afyttra till sina farligaste konkurrenter - tyskarna, ett i sanning paradoxalt förhållande! Situationens orimlighet kändes af alla intresserade, och genast efter aftalets afslutande

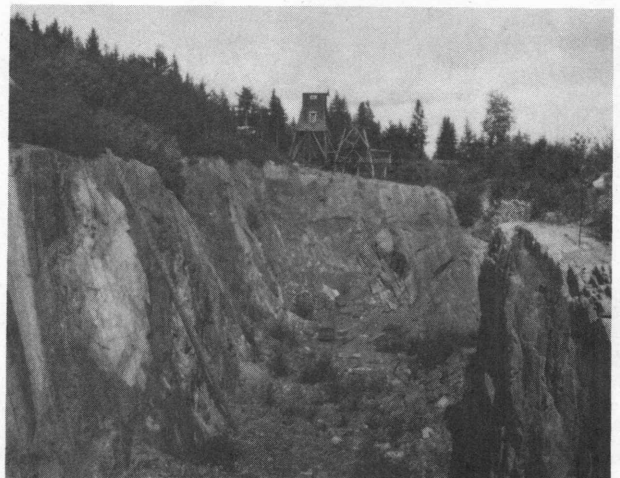
föreslogs av malmagenterna, firma Rawack & Grünfeld, en diskussion angående eventuell försäljning af bolaget.

Den stora österrikiska firman Witkowitz Bergbau- und Eisenhütten-Gewerkschaft (i hvilken millionärsfamiljerna Rothschild och von Guttman voro hufvuddelägare) hade under en längre tid i Spanien, Kaukasus och annorstädes utan resultat sökt lämpliga förvärf för ökande af sina malmtillgångar. De erbjödos då Håksberg, och efter ett par besök af deras experter och ledande män inköptes bolagets aktier den 15 juli 1913. Alltså ännu en märkesdag i utvecklingen.

-----  
Af olika skäl beslöts upplösa det dåvarande bolaget och öfverlämna äganderätten till ett nybildadt, Håksbergs Nya Grufaktiebolag, som inregistrerades 27 december 1913 med ett inbetalt aktiekapital af Kr 3.000.000:--.

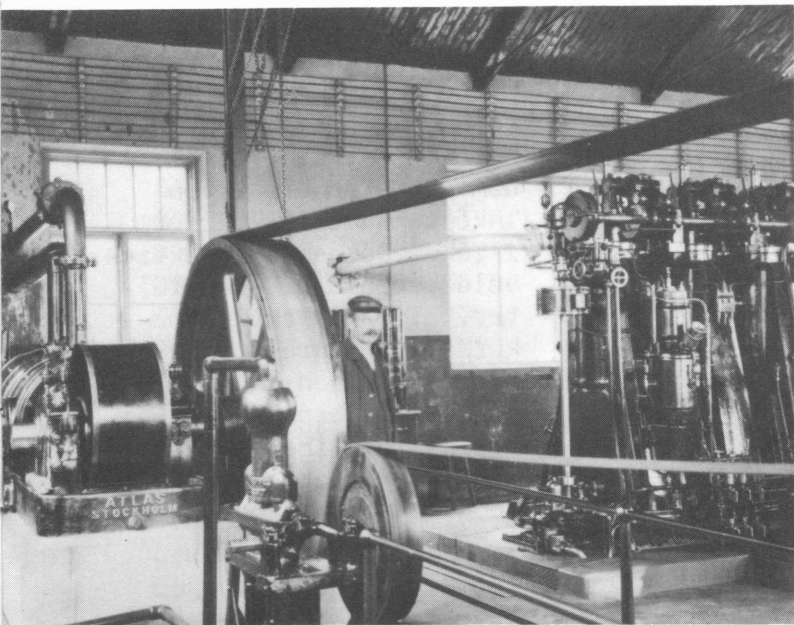
Man var nu, hvad malmtillgångarna beträffar, rustad för helt andra tillverknings-siffror, och en ganska intensiv tillredningsperiod tog sin början.

Omöjligheten att ekonomiskt utnyttja gruffältet med de dåvarande anläggningarnas begränsade kapacitet låg i öppen dag. Undersökningsorter forcerades, malmen tvärades med diamantborrningar på olika ställen och på djup ned till 185 meter. Chefsbostad, ingenjörsbostäder, gruffogdebostad, stall m fl förvaltningsbyggnader kommo till uppförande, och kontoret flyttades från Ludvika municipalsamhälle ut till gruffältet. Utvidningsplanerna togo allt fastare gestalt, till dess krigsutbrottet 1914 tillfälligt medförde en stagnation,



DAGPALLAR och LAVE  
Foto: Karl-Erik Forsslund, 1922





MASKINHUSET MED DIESELMOTOR 1909  
Maskinist Johansson

ehuru dess bättre af rätt kortvarig natur. Under åren 1914-1915 pågick dock bygnadsverksamheten, och bl a uppfördes hotell för 32 ogifta arbetare samt bostäder för 16 familjer.

Redan 1916 vidtogo åter förarbetena för fältets drift i större skala, och i samband därmed gjordes ytterligare nyförvärf. Så inköptes af Uddeholms Aktiebolag m fl intressenter ytterligare utmål.

-----

Den ojämförligt större delen af hela Håksbergsfältet var nu samlad på en hand, och bolagets malmarea beräknades nå den aktningsvärda siffran af 30.000 m<sup>2</sup> upp-



SPELHUSET 1909 i förgrunden, rivet 1966. Bakom detta HUVUDFÖRRÅDET åren 1957-1980

tagande en totallängd å malmstrecket af c:a 2.700 meter.

Året 1916 bragte utvidgningsplanerna till full mognad. Under 1915-16 hade pågått afsänkning af ett schakt i malmen från 60-meters- till 100-meters-nivån och orter indrivits på båda dessa nivåer till ett nytt vertikalt centralschakt i liggväggen med dimensioner 10x2,8 m. Sedan tidigt på våren hade ingenjören P Härdén, Stockholm, varit sysselsatt att med ledning af grufförvaltningens direktiv utarbeta planer för de nya ofvanjordsanläggningarne. Hans förslag förelåg i färdigt skick försommaren 1917. Under tiden hade vidlyftiga förarbeten igångsatts, och i juli månad 1917 tog bygg-

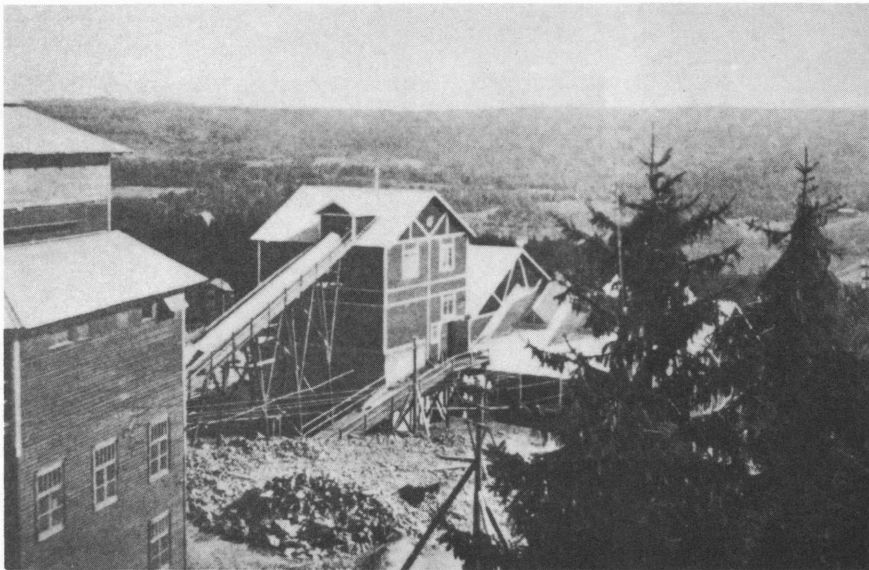


HÅKSBERGSGRUVANS LAVE 1909



LAVE och SKRÄDHUS 1909





ANRIKNINGSVERKET med SKRÅDHUSET i förgr. 1912

nadsverksamheten på allvar sin början.

Slag i slag komma så under arbete: lafve och krosshus i armerad betong, nytt anrikningsverk, likaledes i armerad betong, nytt sliglager med bangård, nya bostäder för ett 30-tal familjer och ett flertal ungar, varjämte marketenteriet tillbyggdes, så att det kunde mottaga 175-200 matgäster.

Under tiden pådrefvos tillredningsarbetena under högtryck, bl a drefs under 1917 öfver 1.300 meter ort, och från dagballarne bortschaktades c:a 30.000 kubikmeter jordbetäckning.

Så kom i oktober 1917 aktieägarnas beslut att nedlägga alla tillrednings- och anläggningsarbeten, som drefvos med egen arbetsstyrka, detta på grund af de genom det långvariga krigstillståndet förorsakade valuta-differenserna.

Samtidigt hade emellertid af Stockholmsfinansiärer inledts underhandlingar med de österrikiska aktieägarna angående inköp af aktiestocken, och omkring årsskiftet 1917-18 hade gruffältet, efter dess med afseende på äganderätt internationella irrfärder, åter öfvergått på svenska händer. Detta blef ju en märkespunkt af nationellt sedt glädjande innebörd.

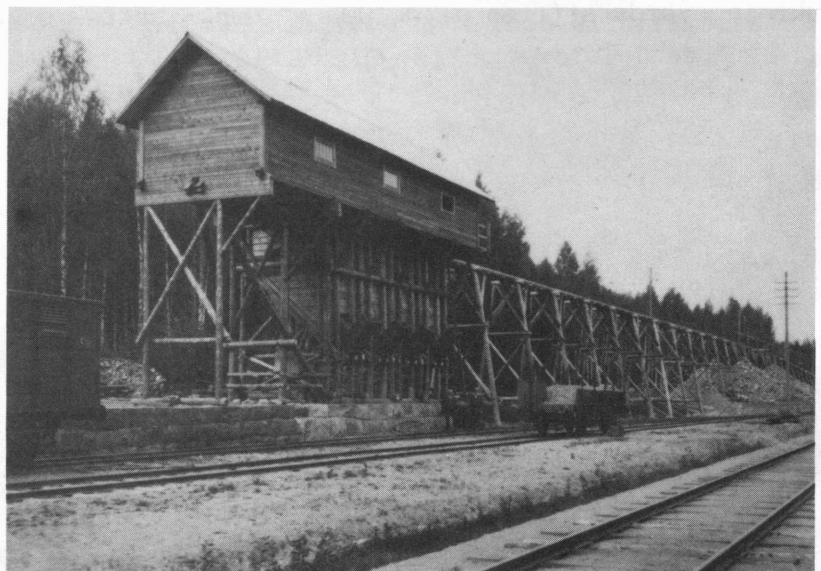
Den 28 jan 1918 förvärfva-

des aktiestocken i Håksbergs Nya Grufaktiebolag af det nybildade Aktiebolaget Mellansvenska Malmfälten, samtidigt som detta senare äfven inköpte samtliga aktier i Ickorrbottens Grufaktiebolag, ägare af grannfältet, äfvensom aktiestockarna i Mossgrufvornas Aktiebolag och Aktiebolaget Salsta Grufvor, hvilka samtliga företag lades under gemensam ledning med hufvudkontor i Håksberg.

Den planmässiga utvecklingen fortgick, om möjligt med än större fart,

och under 1918 kommo följande större anläggningar till utförande eller påbörjande: spelhus, fördelningsficka, sligviadukt, nytt kontor med laboratorium, ny transformatorstation, nya affallsdammar och pumpanläggningar äfvensom i samband därmed en mångfald mindre byggnads- och anläggningsföretag. Dessutom utökades gruffsamhället med bostäder för ett 40-tal familjer. Fältet sammanknöts med systerföretaget, Ickorrbotten, medelst en förstklassig 2 kilometer lång landsväg. För det ökade kraftbehovet har sörjts genom ett aftal med Grängesbergbolaget om leverans af intill 2.000 elektriska hkr.

Samtliga i gång varande nyanläggningar beräknas stå färdiga under våren - försommaren 1919, och då är första ledet i gruf-



UTLASTNINGSFICKA och KAJ, Håksberg 1907  
Fickan var placerad vid nuvarande stationsområdet

fältets utbyggande till en mot malmtillgångarna svarande produktion nådd. Schakt, underjordsanläggningar, transport- och upplagsanordningar äro alla redan tilltagna med slutmålet - en årsbrytning af 500.000 ton - i sikte, och komma, i den mån tillredningen af grufvorna det medgifver, äfven övriga anläggningar att planmässigt utbyggas till motsvarande kapacitet. Från och med våren 1919 beräknas verkens årskapacitet till 80.000 ton och efter full utbyggnad till inemot 200.000 ton slig.

Såsom förut angifvits har malmarean inom den c:a 2.700 meter långa malmförande zonen beräknats till 30.000 m<sup>2</sup>, varaf på en längd af 1.050 meter å 60 meters afvägning genom grufarbete blottats 13.500 m<sup>2</sup>. Då denna definitivt kända malm medelst diamantborrning påvisats med oförminskad mäktighet på intill 185 meters djup förefaller det icke orimligt, att för bolagets malmförekomster räkna med ett djupgående af 250 meter, liktydigt med en malmtillgång öfver sistnämnda nivå af c:a 25 millioner ton. Efter utbyggnad till den beräknade fulla brytningen skulle detta innebära en minsta lifslängd för gruffältet af en mansålder.

Förhållandena mellan arbetsledning och arbetare hafva i stort sedt ständigt varit goda, och genom uppförande af trifsamma bostäder har förvaltningen sökt vid gruffältet binda en fast arbetarstam. F n stå till förvaltningens disposition bostäder för 85 familjer och c:a 90 ogifta, alla försedda med elektrisk belysning. Ett afsevärdt antal bebo egna bostäder i gruffältets närhet. Öfver hela den bebyggda delen af gruffältet finnes vattenledning med utmärkt dricksvatten, och till denna ledning kan vid eldfara kopplas den stora vattenledningen från sjön Hillen med en leveransförmåga af 4.000 minutlitter.

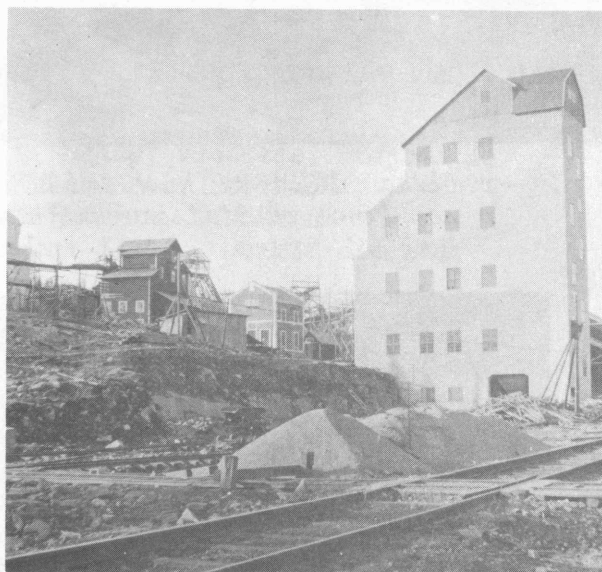
x x x

Som synes har afsikten med förestående icke varit att framlägga en vetenskaplig beskrifning öfver gruffältet och dess utveckling. Det har blott afsetts att i korta drag lämna en skelettartad framställning af en i dess historia betydelsefull period.

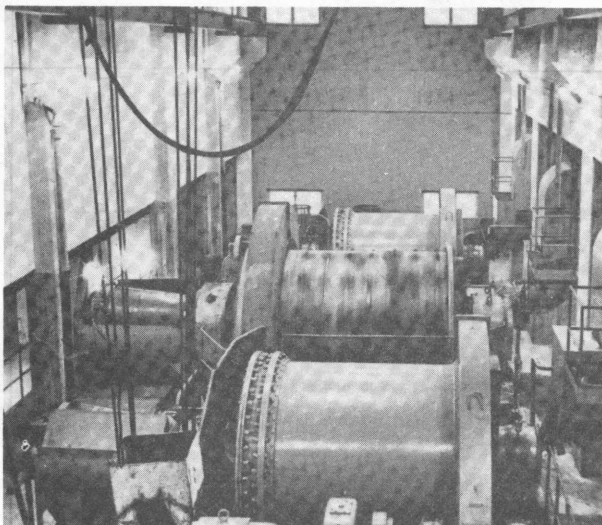
En sammanfattning af det sagda gifver vid handen, att det är först under den nu tilländagångna 10-årsperioden, som Håksbergsgrufvorna kommit att spela någon nämnvärd roll i vårt lands bergs-



UPPFÖDRINGSANLÄGGNINGEN 1918 "STÄHLES SCHAKT". Denna lave öfver Centralschaktet är en av de första i landet, som uppfördes i betong



ANRIKNINGSVERKET bygges 1918



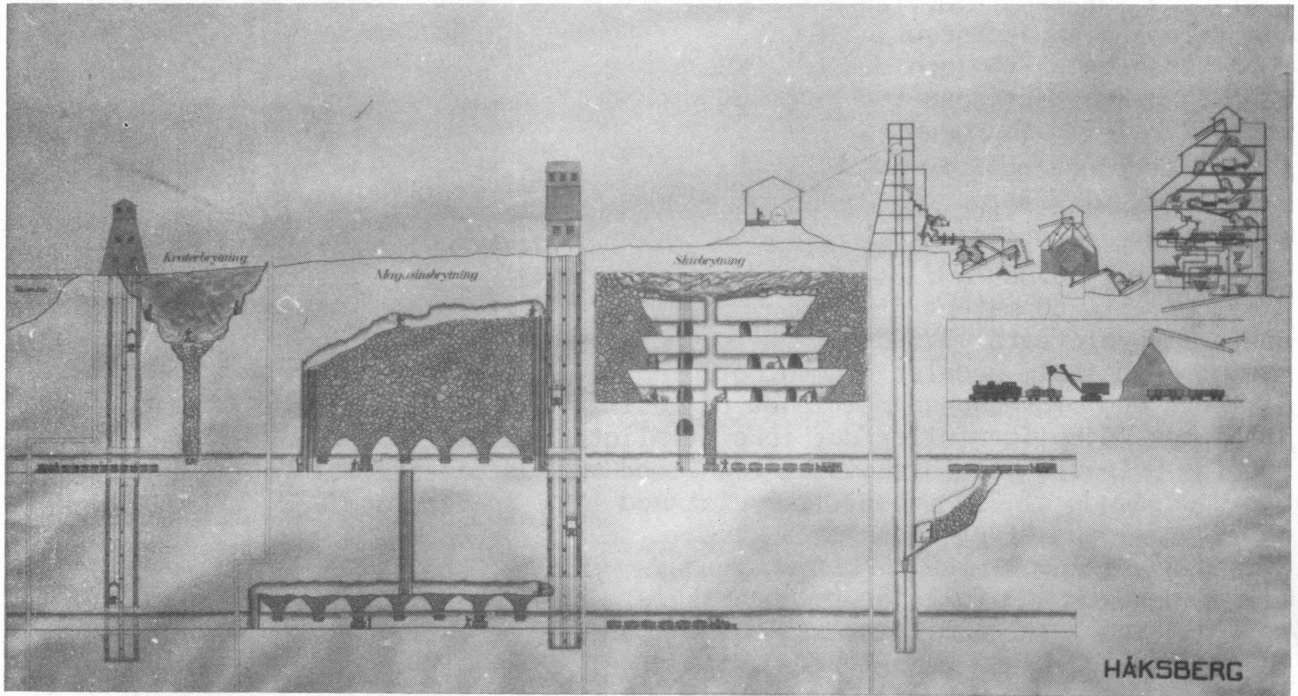
STÅNGKVARNAR i anrikningsverket



handtering. Om också vid föregående tillfällen enstaka perioder af tillfällig uppblomstring kunnat noteras, så ha dessa af olika anledningar aldrig för-

mått hållas vid makt, utan gruffältet har snart nog fallit tillbaka i obetyd- ligheten.

-----



Olika GRUVBRYTNINGSMETODER åskådliggjorda på en tavla som finns på Statsgruvors kontor i Håksberg



HANDTAPPNING I TUNNA  
Karl Gustavsson. 1950-talet



## DE LEDANDE FUNKTIONÄRERNA

hafva under 10-årsperioden varit:

Disponent:	1908-1918	Hjalmar Stähle
Grufvingeniör:	1908-jan 1910	Georg Carlsson
	jan 1910-juni 1913	Janne Kempe
	juli 1913-juli 1916	Helmer Sandberg
	jan 1917-1918	Hans Kraepelien
Anrikningsingeniör:	juli 1912-1918	Torsten Fahlman
Gruffogde:	1910-1918	Lars Johan Persson

Resp BOLAGSSTYRELSER hafva haft följande sammansättning:

### NORRA HÅKSBERGS GRUFAKTIEBOLAG

Aug 1909-dec 1913 Häradshöfdingen Carl Palm, Göteborg  
Hjalmar Stähle, verkst direktör

### HÅKSBERGS NYA GRUFAKTIEBOLAG

Dec 1913-okt 1914 Häradshöfdingen Erik Martin, Stockholm, ordförande  
Distriktschefen greve Carl Taube, Stockholm  
Kabinettskammarherren Oscar Holterman, Stockholm

Okt 1914-juli 1918 Häradshöfdingen Erik Martin, ordförande  
Kabinettskammarherren Oscar Holterman  
Öfverdirektören P G Laurin, Djursholm

Juli 1918- Landshöfdingen W Murray, Västerås, ordförande  
Direktören Aug Nachmanson, Stockholm  
Direktören Oscar Falkman, Stockholm  
Disponenten Hjalmar Stähle, verkst direktör

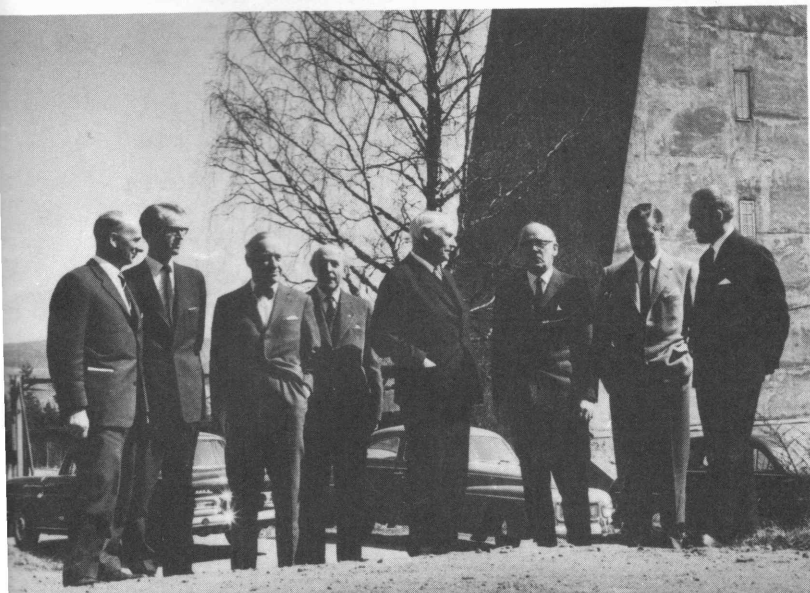
### A.-B. MELLANSVENSKA MALMFÄLTEN

Jan 1918- Landshöfdingen W Murray, Västerås, ordförande  
Kommerserådet Gunnar Dillner, Djursholm, vice ordf  
Direktören Oscar Falkman, Stockholm  
Fil doktor Gust. Gröndal, Djursholm  
Bruksdisponenten Hj. Hammarström, Nyhammar  
Generalkonsul C G Horngren, Stockholm  
Direktören Aug Nachmanson, Stockholm  
Generalkonsul Josef Sachs, Stockholm  
Disponenten Hjalmar Stähle, Håksberg, verkst direktör

Håksberg i november 1918

Celebert besök vid Stähles lave  
i samband med Stora Kopparbergs Bergs-  
lags AB:s övertagande av Håksbergs  
gruvor år 1965

Fr v: Sven Sjöberg  
Torbjörn Toring  
Sixten Wolfart  
okänd  
Jacob Wallenberg  
Håkan Abenius  
Carl de Geer  
Göra Orwell



PRODUKTIONSSIFFROR  
FRÅN HÅKSBERGSFÄLTET

År	Ton malm	År	Ton malm	År	Ton malm	År	Ton malm
1858 . . . .	1303	1871 . . . .	9312	1883 . . . .	10360	1895-1910	
1859 . . . .	4051	1872 . . . .	11095	1884 . . . .	1637	1911 . . . .	20322
1860 . . . .	2437	1873 . . . .	14697	1885			
1861 . . . .	3931	1874 . . . .	17852	1886 . . . .	1104		Ton slig
1862 . . . .	3890	1875 . . . .	1677	1887		1912 . . . .	8599
1863 . . . .	1323	1876 . . . .	989	1888 . . . .	730	1913 . . . .	35236
1864 . . . .	2016	1877 . . . .	1854	1889		1914 . . . .	25558
1865 . . . .	1921	1878 . . . .	3242	1890 . . . .	2040	1915 . . . .	38314
1866 . . . .	32	1879 . . . .	2676	1891 . . . .	1572	1916 . . . .	39046
1867-68		1880 . . . .	4805	1892 . . . .	2163	1917 . . . .	34193
1869 . . . .	695	1881 . . . .	7384	1893 . . . .	1423		
1870 . . . .	1597	1882 . . . .	9550	1894 . . . .	122		

Så långt direktör Ståhles redogörelse.

I slutet av 1918 måste vissa inskränkningar göras och sommaren 1920 låg praktiskt taget allt arbete nere. En del förberedande arbeten fortsatte ännu en kort tid. Då den väntade malmsruschen uteblev, togs räls och rör, kablar och pumpar upp ur gruvan och 1926 var gruvan helt vattenfylld.

1937 förvärvades Håksbergs Nya Gruvaktiebolag, Ickorrbottens Gruvaktiebolag och Gruvaktiebolaget Stark (Ivikens gruvor) av tyska järnverk. Arbetet med iordningställande av gruvorna för produktion igångsattes omedelbart och planer för en betydande malmproduktion gjordes upp. Svårigheter av olika slag under krigsåren hämmade dock dessa planer.

Efter krigsslutet 1945 lades gruvornas förvaltning under Flytkapitalbyrån. 1950 övertogs de av det nybildade AB Statsgruvor.

1965 utarrenderades gruvorna till Stora Kopparbergs Bergslags AB, som 1969 genom köp blev ägare till gruvfältet.

I samband med de senaste årens omstruktureringar av den svenska järnindustrin införlivades Håksberg 1978 med Svenska Stål AB, som nu helt avvecklat driften.

x x x x

Betydande malmreserver anstår fortfarande i gruvorna. Om och när de kommer att brytas får framtiden utvisa.

*Torsten Berggren*



**ASKÖGÅRDARNA**

Arbetarmäss och ungarlsbaracker i Håksberg. Överfördes från Askö gruvor i början på 1950-talet för att hysa de till 50 personer uppgående tyska gruvarbetare som invandrade från Nord-Tyskland.

## En gammal gruvpsalm

I Gruvarbetaren nr 5 1955 redovisar gruvarbetaren Paul Bennbom, Dannemora, att han bland sin farfarsfars efterlämnade papper funnit en gammal gruvpsalm.

Dess text och versmått, vilket passar in på psalm 118 "Din spira Jesu sträcker ut", gör att man med största sannolikhet antar att den sjöngs vid de andaktsstunder som då hölls vid gruvorna.

Redan 1656 omtalas att bön och chorum förrättades morgon och kväll. Arbetet började klockan fem på morgonen och slutade sex på kvällen med två timmars rast under dagen.

Paul Bennboms farfarsfar, som föddes 1788 och upptecknade denna gruvsång eller psalm, var hemma i både läs- och skrivkonsten, vilket var ganska ovanligt på den tiden.

Gruvsångens religiösa strofer väckte förtröstan inför dagens tunga och livsfarliga arbete, när den med skrovliga basröster sjöngs i de små primitiva gruvkamrarna om morgnarna.

### EN GRUVE-SÅNG

*Behåll, O Gud, min fot från fall,  
styrk mig att jag ej bävar,  
när jag i djupet vandra skall,  
bland många faror svävar.  
Ej något ont mig möta kan  
när Du mig skyddar med Din hand  
och är mig vid min sida.*

*All skapad ting de lova Dig  
och om Din godhet sjunga,  
hur Du allt styrer underligt,  
O Gud, rör och min tunga.  
Att hon Ditt lov förkunna må  
när jag i bergets djup måst gå  
att allt sker till Din ära.*

*Jord, Hav och Berg allt i sig bär  
som tjänar oss till föda.  
Men allt måst vinnas med besvär,  
med fara, svett och möda.  
Dock gör Gud oss vårt arbet lätt,  
när vi hans gåvor nyttja rätt  
och tackar för de gåvor.*

*Ej någon nöd jag frukta må,  
ej räds för någon fara,  
när jag i bergens djup måst gå  
ty kan jag trygger vara.*

*Han leder mig allt med sin hand  
och för mig väl i säker hamn  
det haver Han mig lovat.*

*Jag därför nöjd och glader far  
i bergens gömmor neder.  
Gud hjälp för mig stor omsorg har  
och mig vid handen leder.  
Hans ord för mina fötter är  
en lykta klar som lyser skär  
jag därpå säkert litar.*

*Och fast jag bergen luta ser,  
som ville de kullstjälpa,  
fast djup och mörker fasa gör,  
kan dock min Gud mig hjälpa.  
Men om Dig täckes kalla mig,  
så tag, O Gud, min själ till Dig  
till de utvaldas skara.*

Nils Gunnar Lindholm

## En tidsbild från förr

Axel Söderström, Håksberg, berättar:

Min mormor Sara Lisa Söderström från Persbo gick till kyrkan i Ludvika och läste för prästen 1852. Barnen fick gå den långa vägen från Gräsberg och Persbo tidigt på morgnarna och hem på sena eftermiddagen.

Man kan tänka sig barnens mödosamma vandring till konfirmationsundervisningen. Dåligt klädda, i stark vinterkyla och på oplogade vägar pulsande den långa vägen, många gånger säkert både hungriga och trötta.

En vinterdag hade barnen på en kälke med sig en säck säd som skulle malas i kvarnen vid Åkerkullen (nuvarande bostadsområdet). Vid hemgången fick barnen besked om, att en vargflock varit synlig ute på isen. Barnen begav sig därför skyndsamt på hemväg.

Vägen till Persbo följde på den tiden delvis den nuvarande järnvägens sträckning. I det tilltagande vintermörkret tordes barnen ej fortsätta hem, varför de fick övernatta i Backtorpet.

Nils Gunnar Lindholm



## Backtorpet

Backtorpet är Håksbergsområdets äldsta hus. När det uppfördes finns det inga uppgifter om.

Vid sekelskiftet ägdes Backtorpet av en förvaltare Forsström.

Äganderätten övergick via patron Öhman till Norra Håksbergs Grufaktiebolag.

Fr Hulda Modin, Landforsen, omtalar att hennes mor berättat, att när hon var liten, bodde i Backtorpet en kvinna som hette Anna Lisa. Hon berättade vidare för Hulda: "En man som dödats vid en gruvolycka fördes till Backtorpet för tvättning och svepning. Därvid användes Anna Lisas tvål. Efter detta spökade det i huset i flera år."

Den nyligen avlidne Johan Sörman, Persbo, omtalade några månader före sin död händelsen på följande sätt:

"En gruvförman som hette Skog fick i gruvan en sten i huvudet så han dog. Han fraktades till Backtorpet. Där bodde en kvinna som hette Anna Lisa. Hon sa vid den förolyckades ankomst, att det var lagomt åt honom. På natten spökade det i stugan och Anna Lisa var på morgonen alldeles blånupen. Efter detta fick hon aldrig vara i fred i stugan.

Hon flyttade därför till Stora Tuna och gick där i kyrkan varje söndag så länge hon levde."

Sörman omtalade vidare: "Backtorpet ägdes en tid av socknen. Där inrymdes då fattiga och lytta som behövde vård. Bl a bodde där som barn en som hette Hällsjö-Axel Gustavsson. Denne gick till Persbo stall och fick hästtagel till fiolstråken och lärde sig att spela fiol."

Den sist boende familjen var pumpvaktaren Hjalmar Andersson, "Sala Anders" kallad, med hustru Hulda. De bodde där till slutet av 1940-talet. Paret hade uppfostrat sju barn.

I ovan relaterade historier om Backtorpet finns en gemensam uppgift, nämligen den att den förolyckade mannen forslades till Backtorpet. Hur den transporten utfördes kan med bestämdhet sägas. Från dagbrottet ovanför "Gamla kontoret" och järnvägen gick på 1870-talet en dubbelspårig rutschbana för malmen ner till vägskälet i Håksberg. På en malm-tunna lades den förolyckade och bars sedan de 75-100 m upp till torpet. Den nuvarande uppfarten från vägskälet och upp till järnvägen är exakt den ursprungliga rutschbanans sträckning.

*Nils Gunnar Lindholm*



Backtorpet år 1979



Backtorpet år 1981 Foto: Torsten Dybeck

## Yrkesläger L 36 Håksberg

I början och mitten av 1930-talet fanns då som nu stor arbetslöshet i vårt land. För arbetslös ungdom inrättade Statens Arbetslöshetskommission arbets- och yrkesläger.

I Håksberg förekom ett sådant läger med beteckningen L 36 Håksberg. Chef var en pensionerad agronom vid namn Gylfe Melkersson.

Lägret kunde ta emot ett 40-tal arbetslösa pojkar från Ludvika och angränsande socknar.

Utbildning i snickeri och mekaniskt arbete skedde i befintliga industri-lokaler.

Utspisningen var förlagd till matserve- ringen "Mojsen" kallad och till in- kvartering användes tomma gruvarbetar- bostäder.

Betalning utgick med 50 öre per dag med ett tillägg som kallades flitpengar och varierade från 25 till 45 öre. Ett sorts prestationslön om man så vill.

Därtill kom mat och husrum samt blåställ. En uppskattad förmån var att varje lör- dagsförmiddag gratis få åka till Ludvika badhus för badning.

Av den månatliga förtjänsten, som alltså uppgick till 25-30 kronor, fanns det pojkar, som till sina föräldrar avstod 10 kr varje månad.

Förhållandet till ortens befolkning var gott. Klagomål från deras sida förekom därför ytterst sällan.

Omsvängningen av konjunkturen och den tyska krigsindustrins behov av järnmalm resulterade i att den tyska ståljätten Krupp med flera bolag, köpte mellan- svenska gruvor bl a Håksbergs gruvor våren 1937.

Då dessa bolag för gruvdriftens upp- tagande behövde de lokaler yrkeslägret i Håksberg disponerade, avvecklades lägret sommaren 1937.

*Nils Gunnar Lindholm*



MASKINLASTNING MED LM 20

1940 - 50 talet

## Gruvkarl och poet

Fritz Örtegren, värmlänning från Filipstad, anställdes vid Håksbergs gruvor som spelstyrare 1938, en befattning som han innehade till sin död 1962.

Under sin tid i Filipstad umgicks Örtegren flitigt med Nils Ferlin. Denne bodde för övrigt en tid i Örtegrens föräldrahem.

Fritz Örtegren deltog aktivt i det amatörteatersällskap, som under trettio-talet roade Filipstadsborna och vars revyer till stor del skrevs av Nils Ferlin.

Huruvida Örtegren påverkats av Nils Ferlin vid sitt beslut att själv börja dikta, undandrar sig anmälares bedömning, men säkert är, att någon efter-öppning av Ferlins stilkonst ej kan spåras i hans diktning.

Här nedan återges två dikter från den bygd och den natur han i sina dikter ständigt återkom till.

Fritz Örtegrens efterlevande maka Greta Örtegren, Håksberg, har givit sitt tillstånd till publiceringen av dikter ur denna hans efterlämnade samling.

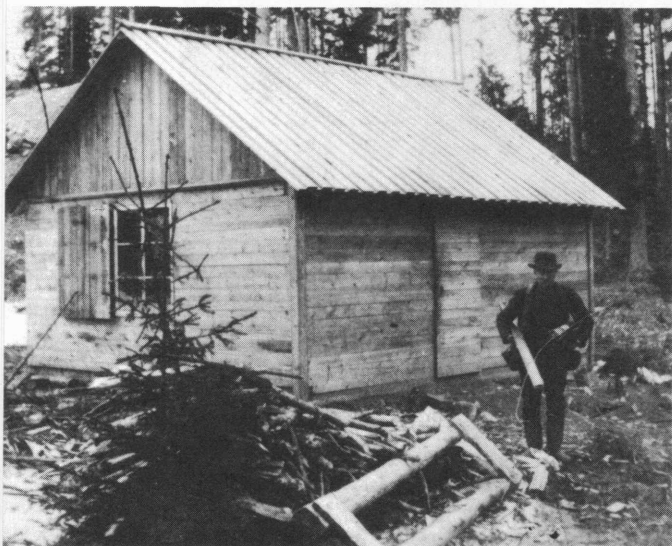
Nils Gunnar Lindholm

## GRUVAN

Det står som en vitgrå imma  
ur gruvornas mörka schakt.  
En råkall och fuktig dimma  
sin kyla kring allting lagt.  
Det luktar av gummi, av olja, allt trä  
som ruttnat i "sänkenas" bål.  
Där gasen från sprängning oss tvingat  
på knä  
är priset på malm som blir stål.

## GAMLA GRUVOR

Gamla gruvhål är som blinda ögon,  
som stirra mot en dager de ej ser  
där murkna stockar sig mot rymden  
sträcker  
likt brutna armar som om tillgift ber.  
Små mänskoverk som ingenting betyder  
men som gett liv åt bygd i forna dar  
och ibland övervuxna lavruiner  
är bara tistlarna och nässlor kvar.  
Förr var det klang av släggorna mot  
borren  
och "konsten" gnällde som en själ i nöd  
de slet till blods de män som bröto  
berget  
men svält och armod det var dagligt bröd.  
I skrädhus stodo hustrurna och barnen  
men ändå räckte aldrig kakan till  
"den gamla goda tiden" - en förfälskad  
saga -  
som går som sagorna - i vall och vill.



GRUVSTUGA VID ICKORRBOTTEN  
Gruvförman Morén från Persbo  
År 1907

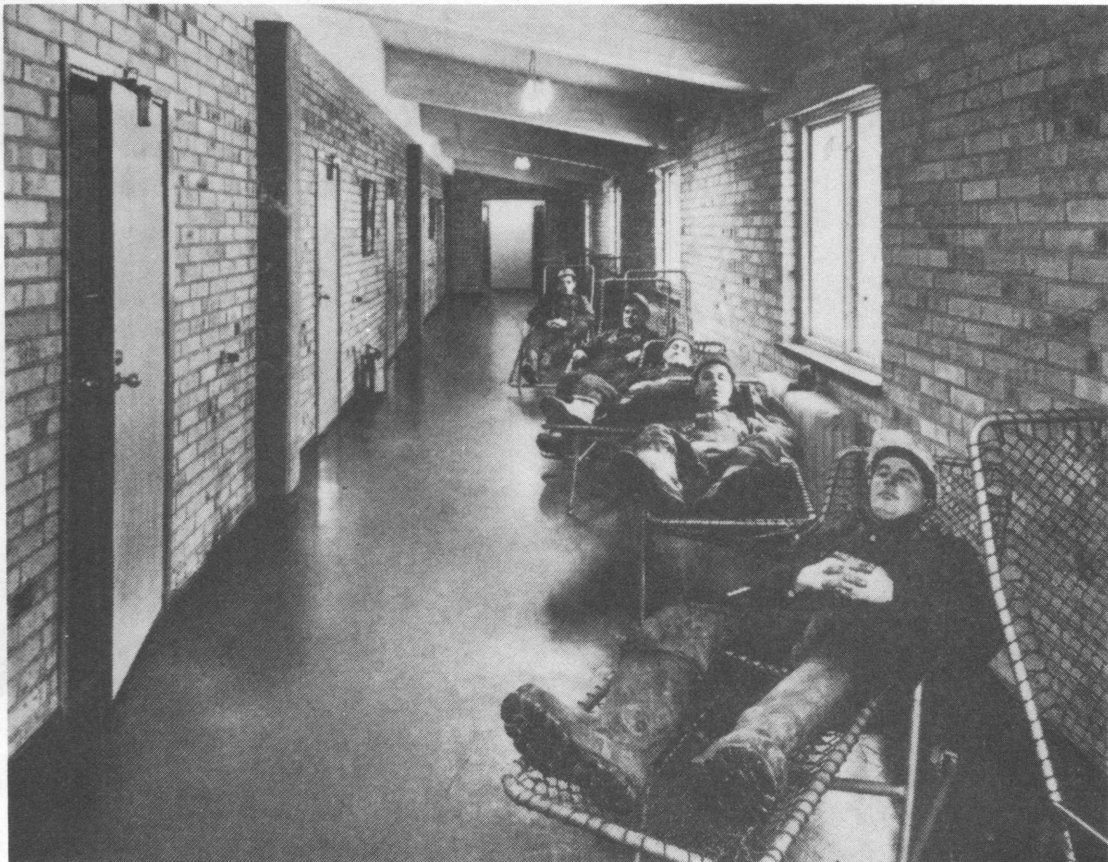


NYA GRUVSTUGAN I HÅKSBERG byggd 1957  
med kontor, mekanisk verkstad och matsal





NYA ANRIKNINGSVERKET BYGGT 1956 - 1957



VILA EFTER MATEN



Sista skoporna  
Håksbergsslig  
lastas ut, mars 1981  
Foto: Torsten Dybeck



Tomt i malmförrådet  
Foto: Torsten Dybeck



Elektriker  
Karl Erik Eriksson,  
en av de sista an-  
ställda vid  
Håksbergsgruvan  
Foto: Torsten Dybeck

## Till läsaren

Var och varannan "bergslagsbo" har nog någon gång drömt drömmen att hitta en "gruva". En fyndighet av guld och ädla malmer helst - naturligtvis - men även det enkla järnet har också haft sin lockelse. Otaliga gruvhål - stora, djupa, vattenfyllda såväl som de små skärpningarna omgivna av "stenhögar" - vittnar om att många har gjort mer än drömt.

Gruvor och gruvarbete har också omgivits av sin särskilda mystik - ja, romantik. Det är farliga ting man sysslar med. Lycka och olycka ligger nära varandra liksom vetenskapen om att tur eller otur kan betyda allt. Man utmanar inte gärna makterna - för visst finns de - där nere i mörkret, i kylan, i värmen, i slitet, i tryggheten, i ensamheten.

Gruvfolk präglas av detta och deras berättelser har alltid fascinerat lyss-

narna. Nog vore det underligt om alla gruvhistorier redan upptecknats. Varje gruva hade ju sin speciella egenart, sitt kynne. I kassetbandspelarnas tid borde det vara ganska enkelt att samla in historier från en gammal gruva.

I Ludvika Hembygdsförening är vi intresserade att hjälpa till med intervjuer och att ta hand om materialet och arkivera det. Vi kan kanske skriva ner historierna och återberätta dem vid Gruvaftnar eller publicera dem i Marnäs-Posten.

Hör av er!

Gunnar Jansson och Gösta Granath svarar på telefon 10019.

Torsten Dybeck



ANRIKNINGSVERKET I IVIKEN BYGGDES 1909 - 1910

Från vänster: Vilhelm Jansson, Johan Sörman, Karl Nordstrand, Gustav Persson, Emil Fransson, Oskar Möberg.  
Överst: Henning Andersson, Axel Pettersson



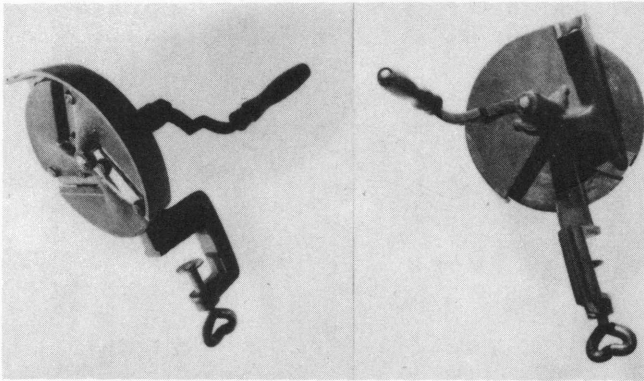
## BETRÄFFANDE MARNÄS-POSTEN nr 13

På sidan 6, spalt 2, står att en byggnad inköptes från fjärdingsman Petterssons sterbhus för 60:- kr. Historien om detta är följande:

Karl-Erik Forsslund och Björkman sprang omkring i gårdarna i Marnäs och letade och tiggde föremål i så stor utsträckning att de i viss mån blev impopulära. När därför den gamla ladan kom på tal ville min svärmor inte skänka den utan de kom överens om en symbolisk summa av 60:- kr. Detta kunde föreningen inte betala inom rimlig tid, varför Forsslund och Björkman uppvaktade min svärmor med ett diplom varigenom hon blev hedersmedlem, något som hon uppskattade ganska måttligt. Skulden på 60:- kr ansågs därmed vara avklarad och tegs ihjäl i fortsättningen.

Vid upprustningen av Gruvuseet satte Noring dit en skylt på vilken det stod att ladan var inköpt. Min svärmor fick kännedom om detta och var minst sagt rasande. Jag fick då kännedom om saken och tog upp den på ett årsmöte. Då blev Noring rasande men saken gick vidare. Tholerus undersökte utgifterna och fann att ladan inte var betald. Söderkvist

### HJÄLP OSS !    VAD ÄR DETTA ?



ATT STRIMLA SKÄRBÖNOR MED  
Foto: Henry Eriksson

Apparaten som var fotograferad i förra årets Marnäs-Posten användes till att strimla skärbönor med. Den är från 1940-talet. De som upplyste oss om detta var

Eleonora de Vries

Herr och fru Fridtjof Johnsen

Tack för hjälpen!

ansåg att betalning mycket sällan utgick till dem som var hedersmedlemmar och att det inte fanns någon anledning att tvivla på givarens utsago. På nästa årsmöte bestämdes att ladan skulle anses vara skänkt. Tholerus ändrade skylten, som nu tyvärr är sönderriven.

Ny skylt med samma text bör sättas dit men däremot bör texten ändras till bergsman Petterssons sterbhus, eftersom gården sköttes under detta firmanamn någon tid efter Anders Petterssons död år 1924. Hans tid som fjärdingsman slutade år 1919.

Gammelgården i mars 1981

Nils Göte Håkansson

### LUDVIKA HEMBYGDSFÖRENING

#### STYRELSEN

Torsten Dybeck, ordf	tf	14621 bost
		18470 arb
Torsten Berggren, v ordf		10673
Håkan Eriksson, sekr		19218
Gunnar Jansson, bitr sekr		16306
Sven Ahl, kassör		10019 arb
		53064 bost
Ulla Jonsson		12150
Margaretha Hanson		11032
Bo Nilsson		17574
Nils Nord		12673
Karl-Erik Olsson		14258
Johannes Rasmussen		13300
Stig Stefanson		10987
Lennart Ljung		10799
Lars Einar Ström		16082
Artur Haga		10738

#### FUNKTIONÄRER

Sven Ahl, gårdsfogde		10019
Gunnar Jansson, arkivarie		10019
Gösta Granath, arkivbitr		10019