

Marnäs-Posten

Utgiven av : Ludvika Hembygdsförening, Nils Nils Gata 7,
771 00, Ludvika. Tel.: 0240 - 100 19.

Grundad av: Fil.dr. Karl-Erik Forsslund i augusti 1928

M A G N E T O M R Å D E T I L U D V I K A .

Magnetområdet har fått sitt namn efter den första elektriska industrin i Ludvika, Elektriska Aktiebolaget Magnet, som började sin verksamhet år 1900. Vad området kallades dessförinnan är obekant. Det fanns måhända ingen direkt anledning att kalla det för någonting. I sitt första skede var området skog med ett litet gruvhål och en liten stuga, kallad gruvstugan. I andra skedet var området bebyggt med bostäder för personalen vid den elektriska industrin. Dessa bostäder var av omodern typ och i sitt tredje skede är området bebyggt med moderna bostäder, som också till allra största del bebos av personal som arbetar inom den elektriska industrin i Ludvika.

Gruvepoken kan vi kalla den första tiden. Den slutade definitivt år 1894 då gruvdriften lades ned. När gruvdriften började är obekant men det torde ha varit någon gång i början av 1800 - talet. Under denna tid fanns en väg som närmast överensstämmer med Furuhällsgatan och Grottvägen. Intill denna väg låg gruvstugan och därintill fanns även gruvhålet. Minnet av detta är bevarat i en liten kort gata med namnet Gruvbacken.



Gruvstugan på Magnetområdet, fotograferad av David Klingzell i september 1943.

Om gruvhålet berättar fru Sidner - Olsson i sina efterlämnade anteckningar att man under 1890 - talet letat malm enligt nya metoder och då länspumpat gruvhålet och därvid hittat ett skelett, en stor kniv och en kätting. Fynden kom i tidningarna och så småningom kom det meddelande från Göteborg att en engelsman som bedrev affärer i Göteborg hade avrest till Bergslagen för att köpa gruvor. Han hade varit försedd med en väl tilltagen reskassa och han hade helt försvunnit. Händelsen blev aldrig upklarad.

Gruvstugan var en liten stuga av liggtimmer med timrade knutar och små fönster. Den såg näpen och trivsamt ut men den var nog rätt trång inuti och saknade naturligtvis alla de bekvämligheter som vi är vana vid. Den siste som bodde i stugan var K. F. Hagström.

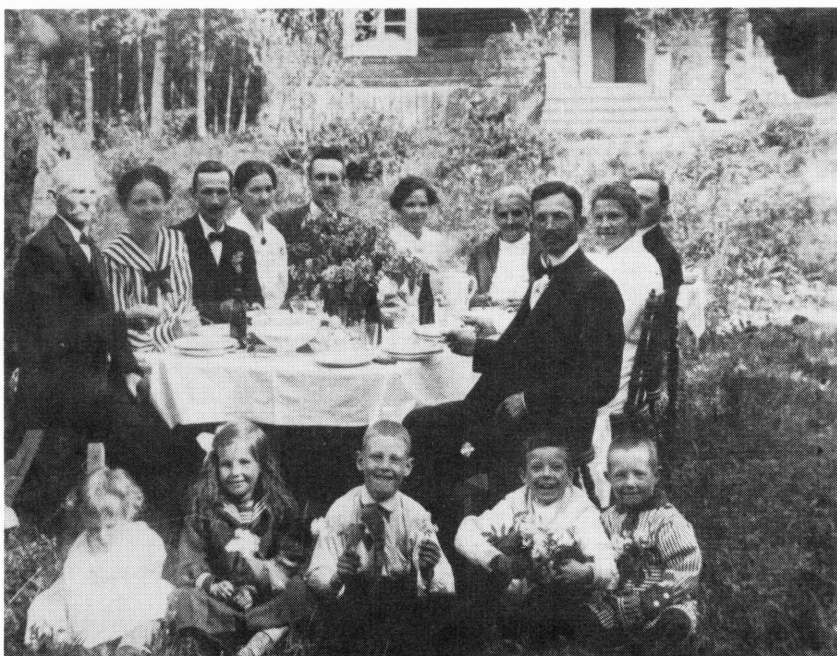


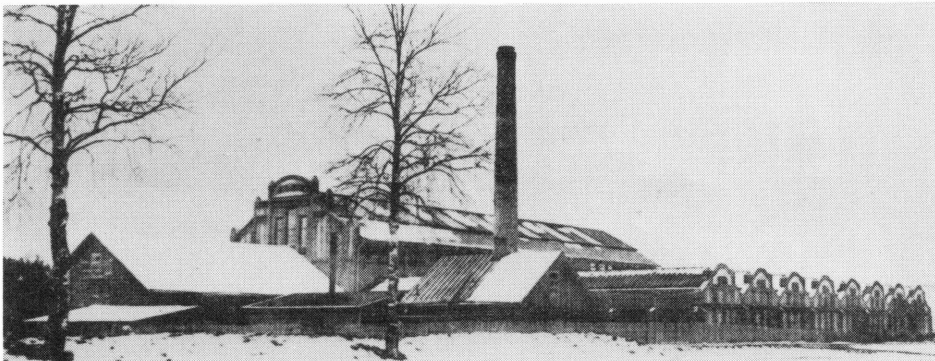
Foto från en släktmiddag i det gröna år 1918. Personerna är:

1. K. F. Hagström
2. Huldä Willner
3. Ernfrid Willner
4. Elna Hagström
5. Folke Braun
6. Hilma Braun
7. Karolina Norgren
8. Albert Hagström
9. Emma Hagström
10. Gustaf Hagström
11. Maj Braun
12. Doris Braun
13. Hinke Willner
14. Erik Hagström
15. Olle Willner

Foto: 9 - 37 : 1A.

I början av 1940 - talet kom den moderna bebyggelsen och då revs gruvstugan och gruvhålet fylldes igen. Nu finns inga synliga rester efter denna epok där Stigbergsgatan och Gruvbacken går fram.

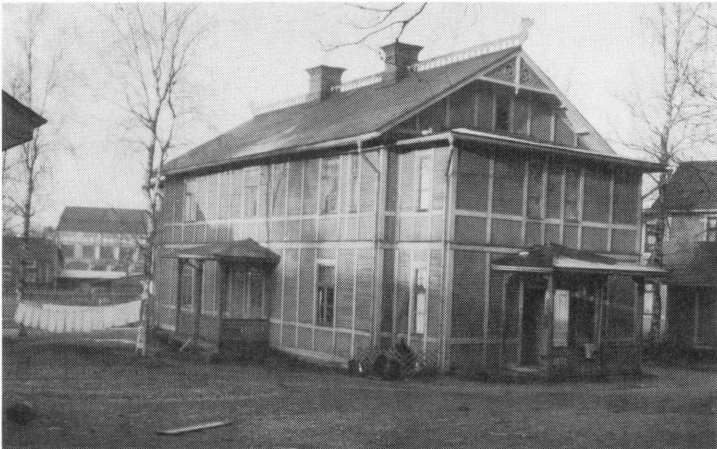
Magnetepoken började den 30 juni 1900. Den dagen beslöts att starta Elektriska Aktiebolaget Magnet och bolagets första affär blev att godkänna ett på förhand



Elektriska Aktiebolaget Magnets verkstäder i Ludvika.

uppgjort kontrakt med Ludvika bruk enligt vilket åkerjorden för fabriksområdet skulle betalas med 1 000:- kr per hektar och skogsområdet för bostäder skulle betalas med 500:- kr per hektar.

Den 14 juli 1900 börjades byggnadsarbetena med kontoret, i mitten av månaden börjades även arbetena med verkstadsbygget och juli månad påbörjades också två bostadshus. Bostadshusen nr 1 och 2 låg vid Valhallavägen med ett gemen -



samt uthus mellan dem. Vidståen -
de foto visar bostadshus nr 2.
Till vänster syns något av bo -
stadshus nr 1 och det gemensam -
ma uthuset. Byggnadsstilen på -
minner om den stil som funnits
vid gruvorna. Dessa första bo -
stadshus hade ingångar till lä -
genheterna på långsidorna och
på gavlarna. Problemet ser ut

att ha varit att få in så många lägenheter som möjligt i samma byggnad. Som framgår av fotot har husen byggts enligt tidens sed med "snickarglädje" både på taknocken och på gavlarna.

När styrelsen år 1902 gav ut sin förvaltningsberättelse över 1901 års verk -
samhet meddelade de att det varit stora svårigheter att hyra bostäder för an -
ställda och att därför bostäder uppförts i större omfattning än vad som om -
nämnts i föregående redogörelse. Bolaget förfogar nu skriver man över 18 bo -



stadshus med tillsammans 70 lä -
genheter om ett rum och kök samt
27 enkelrum, vartill kommer de
från början uppförda tre ba -
rackerna, vilka rymma 64 man.

Vidstående foto visar förmans -
bostäder. Den främsta bostaden
har nummer 6 och till vänster
om denna syns nummer 5. Bakom
denna helt skymd finns nummer 4.

Gatan framför husen är Magnetbacken, som längst till vänster träffar Vahlhalla -
vägen och bildar "Trekanten". Gatan till höger förbi gaveln och snett nedåt är
Verkstadsgatan, som nu är borta.

Bergsmekaniska Byrån i Ludvika var en konsulterande firma som hade börjat sin verksamhet i Ludvika några år före sekelskiftet. Den arbetade huvudsakligen för gruvindustrin men engagerades även av Elektriska Aktiebolaget Magnet. Fir -
man torde ha konsulterats redan då verkstadsbyggnaderna planerades och följande foto visar bostadshus konstruerade av Bergsmekaniska Byrån i Ludvika.



Bostäder på Magnetområdet av Bergsmekaniska Byråns typ.



Magnetområdet bebyggdes med olika hustyper. Hus enligt vidstående foto kallades på papper, ritningar och andra handlingar för hus av mellan - typ. I dagligt tal slog den - na benämning aldrig helt i - genom.



Inom ett område mellan Valhallavägen och Grottvägen samt Magnetbacken och Björnstigen inhägnades ett område som kallades park. I detta område byggdes ingenjörsbostäder i form av flerfamiljsvillor. De såg betydligt trev - ligare ut än den övriga bebyggelsen på Magnet - området.

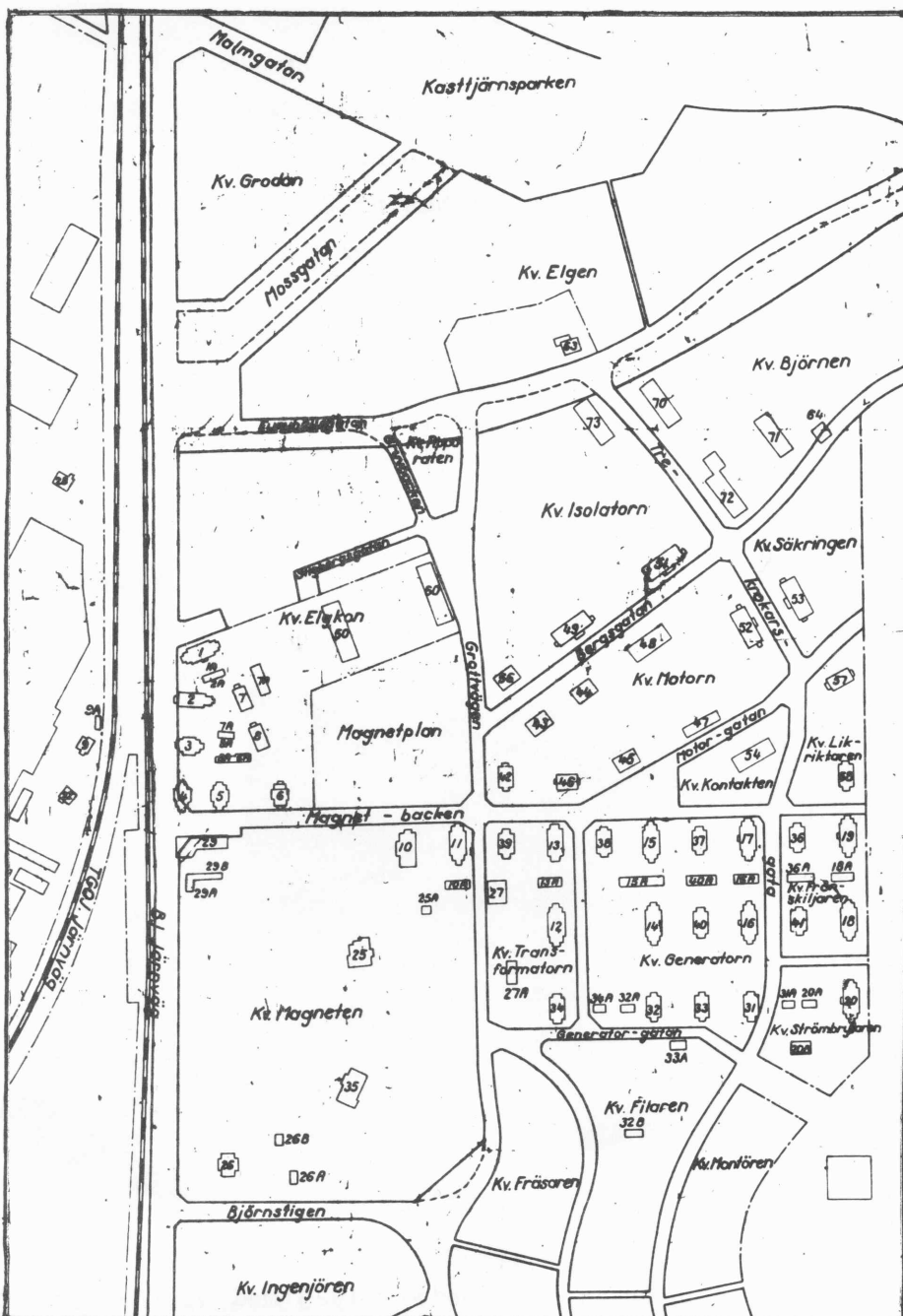


Den vackraste och ståtligaste villan på Magnetområdet är givetvis den som är av - sedd för direktörn för den elektriska industrin. Den byggdes av ekonomiska skäl rätt sent och i gamla handlingar står att den byggdes på den gamla villans grund, vilket skulle tyda på att en ti - digare byggnad skulle ha funnits på den - na plats. Direktörsbostaden byggdes 1913 och kostade då 40.000:- kronor. Bolaget betalade 15.000:- och lånade 25.000:- kronor av direktören mot 5,5 % ränta och 5.000:- kronor årlig återbetalning från och med år 1915.



I nedre hörnan av parken, alltså i hörnan mellan Magnetbacken och Valhallavägen uppfördes i mitten av 1911 en handelsbod. Denna blev sedermera Ludvikas första konsumaffär. Den byggdes till och det blev affärslokaler även i källaren mot Valhallavägen.

När byggnaden tjänat ut som affärsfastighet, vilket inträffade någon gång efter andra världskriget, blev den omändrad så att den innehöll en stor sal som användes till årsmöten för föreningar och andra föreningsarrangemang.



Kvarteret Magnetområdet utklippt ur en karta över kvarteren ASEA, Magnetområdet och Lyviken, upprättad av ASEA år 1944.

Någon nybyggnad eller ombyggnad hade inte börjat på Magnetområdet innan andra världskrigets slut.

Av kartan framgår var Gruvbacken är och var kvarteret Apparaten finns. I dessa områden fanns den tidigare beskrivna gruvstugan och det övergivna gruvhålet. De exakta platserna är inte kända och troligtvis är de heller inte inritade på någon karta över området.

Som synes av kartan har de flesta kvarterens namn som har mer eller mindre anknytning till den elektriska industrin.



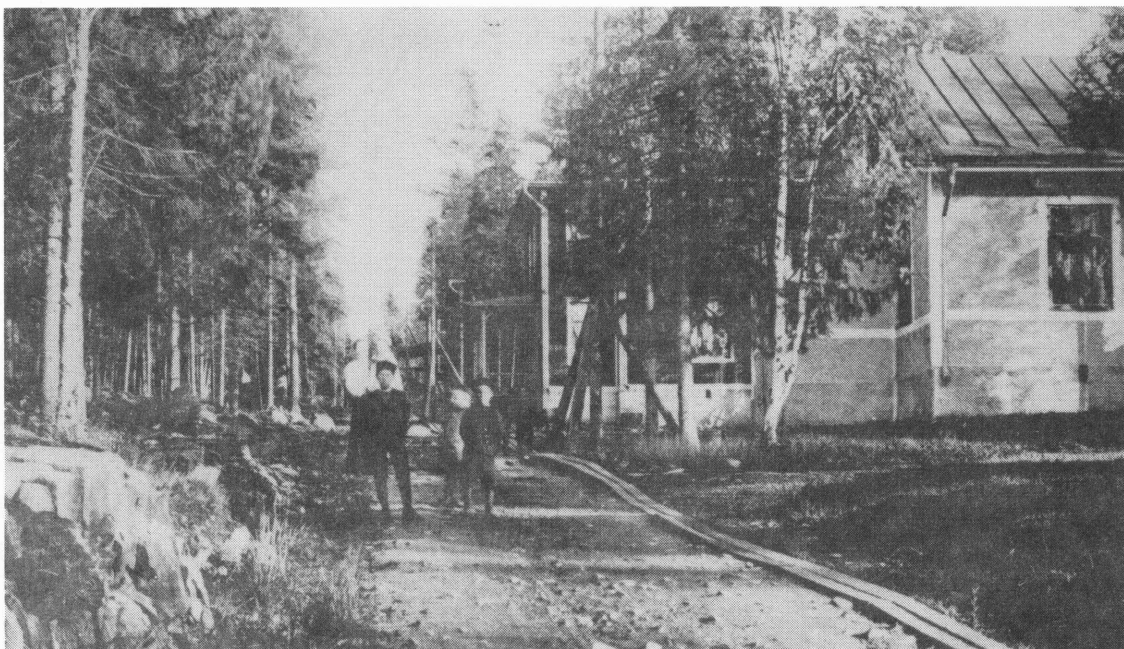
Foto av en del av bebyggelsen längs Valhallavägen taget från ett verkstads -
tak år 1929 av David Klingzell. Från vänster syns Bodéns affär, Magnetbo -
städerna 1, 2, 3 och 4, Konsumaffären, sedermera hus nr 29 och längst bort
hus nr 26. I förgrunden till höger syns hus nr 22 och nr 9.

Hyrorna för bolagets bostäder var år 1903 för tre rum och kök, hyrda av
tjänstemän 300:- kr/år, för två rum och kök, hyrda av förmän 200:- kr/år,
för ett rum och kök 96 - 120:- kr/år samt för enkelrum 72:- kr/år.



Foto av nu -
varande Moss -
plan, taget
vid samma till -
fälle som fotot
ovan. I för -
grunden till
höger en bit
av taket till
portvaktstu -
gan. Till hö -
ger huvudent -
rén till ASEA,
vid andra si -

dan Valhallavägen syns pensionat Furuhäll och inuti skogen Villa Granbo. Moss -
plan var tydligen redan då parkeringsplats ty på bilden syns vid vägen in i
skogen en bil parkerad. Det verkar vara en Ford modell 1923 med uppfälld suff -
lett.



En av de mera kända gatorna inom Magnetområdet är Magnetbacken som börjar vid Valhallavägen och går vinkelrät mot denna uppför Magnetområdet. Början vid Valhallavägen kallades förr Trekanten. Backen är mycket brant och innan vägbanan var permanentbelagd med asfalt var vägen speciellt dålig i all synnerhet efter ett regnväder eftersom allt löst väglagningsmaterial då spolades ned. Magnetbacken hade i sitt första skede trottoarer av träplankor som ovanstående foto visar. Tyvärr är personerna på detta gamla foto helt okända.



Vidstående foto är från ett senare tillfälle. Som synes har trottoarerna fått kantstenar och Konsumaffären har blivit utökad.

För järnvägen finns som synes ett staket med stabila stenkolonner men på äldre foto framgår att det då endast fanns en enkel gärdesgård. Någon gång i seklets början skedde här en olyckshändelse. En hästskjuts kolliderade med ett tåg och skadorna blev avsevärda.



Följer man Magnetbacken upp så finner man ovanför Verkstadsgränd Magnetplan. Vidstående foto är taget från denna plan Kristihimmelfärdsdag på morgonen när Ludvika Privata Musikkår gav en morgonkonsert år 1915.

Bakom musikkåren syns bostadshus

nr 10 och bakom detta nr 11. Klockan på de två stolparna tillhörde brandväsendet som startades av kamrer Löf på Magnet den 15 februari 1902. Klämtning med tre slag angav att eld utbrutit på Magnetområdet. Orkestern dirigeras av Enbäck och längst till vänster mellan björkarna vid båten står Viktor Dickson.



En annan aktivitet som är hårt knuten till Magnetplan är ASEA-loppet som började någon gång på mitten av 1920-talet. Det var en stor dag och den centrala platsen var Magnetplan.

Där spelade blåsorkestern och där förättades prisutdelningen efter loppet. Fotot är taget av Henry Rindeskär i början av 1940-talet. Vid höger sida om Magnetbacken finns bostäderna nr 11, nr 39, nr 13, nr 38 och 15. Till vänster syns nr 42. Här ligger nu Magnetens Livs.



Övre delen av Magnetplan med hus nr 42 närmast och hus nr 39 längre borta längs Grottvägen. Mellan dessa båda fastigheter finns Magnetbacken. Denna övre del av Magnetplan är intressant ur en annan synpunkt. Till höger på bilden innan korsningen syns en telefonkiosk. Den verkar liten men det är dock en telefonkiosk och till och med den första i Ludvika. Den placerades där i början av 1920 - talet.



Bland alla fastigheterna på Magnetområdet intager pensionat Furuhäll en sär -

ställning. Det finns nämligen inget annat hus på Magnetområdet i vilket man levtt livet leende på samma sätt som i pensionat Furuhäll och alla de berättelser som finns om livet på detta stället skulle säkert kunna ha räckt till en bok.

Pensionat Furuhäll byggdes år 1903. I huvudbyggnaden fanns matsal, kaffe, kök, uthyrningsrum och lägenhet för innehavaren. I anexet fanns endast uthyrningsrum. Pensionatet låg centralt och bra till för tjänstemännen vid den elektriska industrin och några problem med att få rummen uthyrda och att få matgäster torde inte ha funnits.

Fröknarna Eriksson drev rörelsen i egen regi till 1918 då de sålde alltsammans till ASEA för 70.000:- kronor och arrenderade det i fortsättningen. Innan andra världskriget blev det åter sålt till en privatperson men återköpt av ASEA några år innan det lades ned och revs i mitten av 1960 - talet.

När Magnetområdet började bebyggas fanns inget avloppssystem och heller ingen vattenledning. Av en gammal odaterad karta framgår emellertid att det fanns brunnar lite här och där. En brunn hade grävts mellan bostadshus nr 1 och nr 2, en mellan nr 3 och nr 5, en mellan nr 11 och nr 13, en söder om bostad nr 31 och en norr om hus nr 26.

År 1915 blev det en början till förbättring i detta avseende. Då beslöt styrelsen för Nya Förenade Elektriska Aktiebolaget att vatten och avlopp skulle anordnas i alla bolagets fastigheter till en kostnad av 20.000:- kronor.



Flygfoto av Magnetområdet omkring mitten av 1950 - talet. Man ser hur bebyggelsen förnyats från vänster och in mot Bergsgatan i mitten av bilden. Till höger därom finns den gamla bebyggelsen kvar. Den nedre gatan på fotot är Grottvägen. Den hette

tidigare Direktörs - gatan. Även Tre Krokars Gata hade annat namn förr. Den hette Carl Fredriks gatan.



Fotografierna ovanför och inunder är tagna den 16 september 1943 och de visar hur omgivningen kring byggnaderna såg ut. Det var rena naturparken utan några som helst gräsmattor eller blomsterrabatter. Detta kan i dag väcka lite förvåning men när de första bostäderna byggdes var arbetstiden 10 timmar om dagen under vardagarna och 7 timmar under lördagen. Kampen för tillvaron var det primära och den korta fritid som man hade fick användas till vedsågning och huggning om sommaren och snöskottning om vintern. För husmödrarna fanns det säkerligen full sysselsättning med tvättning i de primitiva tvättstugorna o. s. v.



Magnetområdet var ett litet samhälle i samhället, där alla kände alla och där sammanhållningen och trivseln var god. Detta har bland annat tagit sig uttryck i en fortsatt sammanhållning som går ut på att personer från Magnetområdet sedan några år samlas för att berätta om gamla minnen och för att ha sällskap - lig samvaro en kväll om året. De kallar sig Magnetgrabbarna och sista träffen var den 26 april 1974 då 110 av 246 kallade ställde upp. Nedanstående foto är från denna träff i Högbergsskolans ljusgård.



- | | | | |
|-------------------------|------------------------|---------------------------|-----------------------|
| 1. Gunnar Johansson. | 25. Sixten Söderqvist. | 49. Hans Gustavsson. | 73. John Lundberg. |
| 2. Axel Karlsson. | 26. Manne Lundberg. | 50. Axel Karlsson. | 74. Bertil Holm. |
| 3. Stieg Karlsson. | 27. Ingemar Svahn. | 51. Georg Dicksén. | 75. Torsten Nilsson. |
| 4. Arne Eriksson. | 28. Gereon Ivarsson. | 52. Harry Eriksson. | 76. Bengt Halling. |
| 5. Anders Bäcklin. | 29. Olle Bäcklin. | 53. Hjalmar Gustavsson. | 77. Rune Bodén. |
| 6. Nils Ullberg. | 30. Sven Sjöholm. | 54. Bertil Frelin. | 78. Sven Braun. |
| 7. Nils Andersson. | 31. Hinke Willner. | 55. Olle Danielsson. | 79. Bernt Halling. |
| 8. Karl Erik Hellberg. | 32. Bengt Jakobsson. | 56. Karl Bengt Hellström. | 80. John Holm. |
| 9. Ingemar Sigfridsson. | 33. Lars Lindqvist. | 57. Lars Palm. | 81. Evert Dicksén. |
| 10. Nils Danielsson. | 34. Harry Nilsson. | 58. Thure Winkler. | 82. Sigurd Werme. |
| 11. Sven Larsson. | 35. Wille Berg. | 59. Valter Berggren. | 83. Svante Bachler. |
| 12. Göte Johanson. | 36. Henry Arfvidsson. | 60. Tore Whålander. | 84. H. Emanuelsson. |
| 13. Olle Hellberg. | 37. Rudolf Johansson. | 61. Erik Jansson. | 85. Gunnar Östlund. |
| 14. Bengt Westlund. | 38. Göte Johansson. | 62. Willian Frisk. | 86. |
| 15. Lars Holm. | 39. Arne Olsson. | 63. Helge Knutsson. | 87. Gösta Jakobsson. |
| 16. Åke Persson. | 40. Folke Forsberg. | 64. Lennart Stenman. | 88. Björn Kjellin. |
| 17. Sigvard Eriksson. | 41. Sven Berg. | 65. John Bachler. | 89. Gunnar Andersson. |
| 18. Curt Eriksson. | 42. Nils Winkler. | 66. Sven Asplund. | 90. Bo Kjellin. |
| 19. Ragnar Lundberg. | 43. Acke Bergman. | 67. Rudolf Adenäs. | 91. Georg Berg. |
| 20. Stig Gustafsson. | 44. Erik Eriksson. | 68. Kurt Sahlström. | 92. Bengt Nyberg. |
| 21. Gunnar Engström. | 45. Olle Engström. | 69. Holger Eklöv. | 93. Ingemar Fisk. |
| 22. Åke Ullman. | 46. Sten Ullberg. | 70. Arnold Pettersson. | |
| 23. Rune Asplund. | 47. Arne Eriksson. | 71. Isedor Karlsson. | |
| 24. Sven Erik Westlund. | 48. Karl Asberg. | 72. Sigvard Söderqvist. | |

Magnetområdet i dag - år 1975.

En del av de äldre byggnaderna är kvar i moderniserat skick, till exempel nummer 50 och 60 samt flertalet byggnader inom ASEAs park.



Foto av en del av Magnetområdet i november 1975. Foto: Henry Eriksson.

Den moderna bebyggelsen består av bostadsrättsföreningar med bostadshus med alla moderna bekvämligheter. Byggnaderna är lyckligtvis utspridda i naturen så att det finns plats till gräsmattor och parkeringsplatser mellan de olika byggnaderna.

Den kuperade terrängen medför att de allra flesta gator blivit mer eller mindre krokiga och att de olika byggnaderna blivit placerade på olika höjd vilket tagit bort det intryck av enformighet som utmärker många andra bostadsområden.

Det största ingreppet uppstod när Valhallavägen och järnvägarna lades om i samband med att vägtunnlar byggdes för fordonstrafik och för gångtrafik till ASEA i slutet av 1960 - talet. Detta var ett stort arbete som pågick i flera år och som gav en mycket stor förbättring av trafiksäkerheten.

Ludvika i november 1975.

Nils Göte Håkansson.

N Å G O T O M O R G E L N I L U D V I K A K Y R K A .

Ludvikas första kapell på Hammarbacken, som byggdes 1652 och som användes till år 1752, saknade orgel. Den nya kyrkan som byggdes under åren 1749 till 1752 hade under den första tiden heller ingen orgel.

Trots att det ej fanns någon orgel så fanns det en klockare. Han tjänstgjorde som försångare både vid psalmsång och vid responsoriesången. Detta var vid den tiden mycket vanligt. Organisten i Ludvika åtnjöt dels arvode från församlingen och dessutom ett extra anslag av en donation, instiftad av kyrkvärden Daniel Boethius i Persbo den 1 maj 1852. Han donerade då 500 Riksdaler Riksgälds och den årliga räntan efter 6 % skulle tillfalla den tjänstgörande organisten.

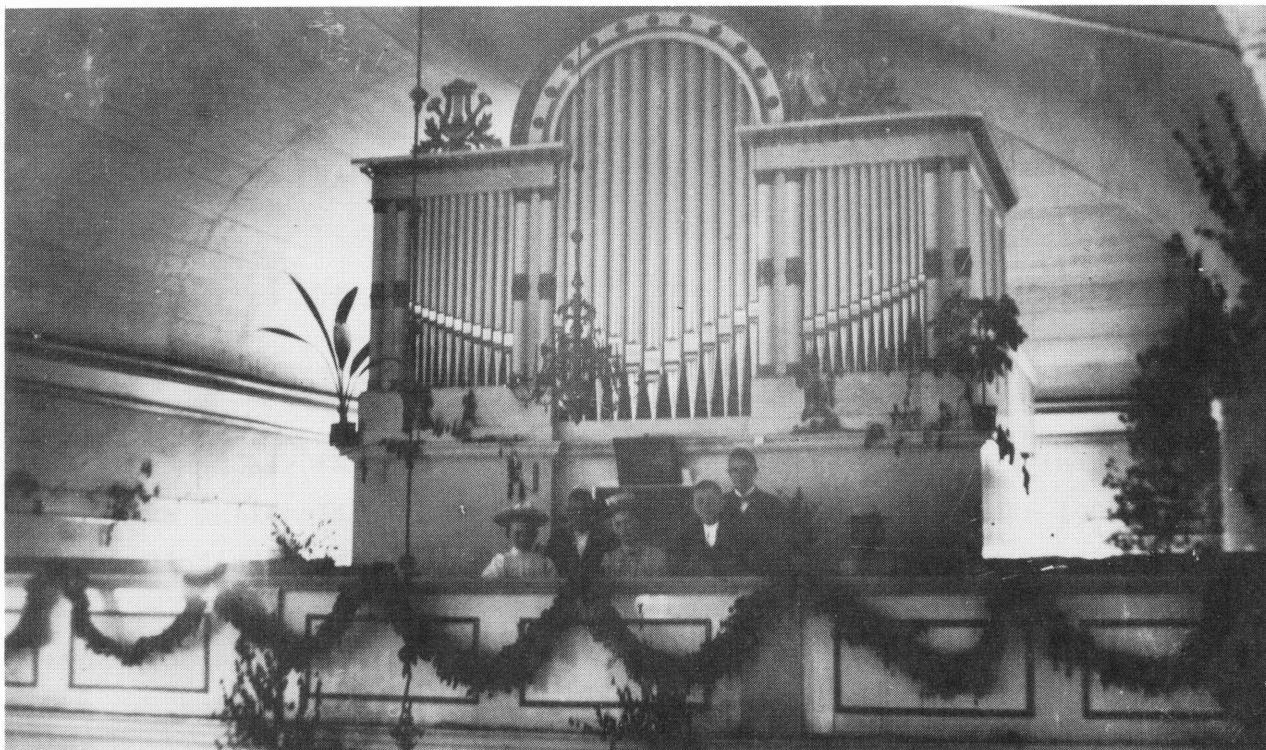
Den förste organisten var Anders Rosén, fader till stinsen Viktor Rosén vid Wessman - Barkens Jernväg. Han bad om avsked från tjänsten den 10 juli 1864 och önskade upphöra med tjänsten den 1 maj påföljande år. I sin avskedsansökan påpekar han att han uppehållit organisttjänsten i 36 år. Han skulle alltså ha blivit anställd år 1829.

Orgel och orgelläktare byggdes under åren 1828 till 1829 av den berömde orgel - byggaren direktör Per Zackarias Strand i Stockholm och hans medhjälpare. I 1832 års inventarium lämnas följande beskrivning av orgel och läktare: "Orgelverket står på en blåmålad läktare, som intager västra avdelningen av kyrkan, består av 12 stämmor jämte pedal - koppling. Det byggdes åren 1828 och 1829 av direktör P. Z. Strand och invigdes sistnämnda år till allmänt begagnande. Den är anbragt uti endast ett skåp, prydt emellan och på sidorna om de glänsande principalpiporna av 8 kolonner med förgylt lövverk. Övantill på de förgyllda listorna är åt vardera sidan en lyra med i kors lagda musikaliska instrument, överst mellan dessa är en förgylld valvbåge och baktill på södra sidan 4 bäljor. Läktaren har på vardera sidan två bänkrum. De är förbehållna familjerna Wetter - dal och Boethius, vilka genom betydliga bidrag befordrat orgelbyggnaden."

Orgeln kostade 3 750 Riksdaler Riksgälds, vartill kom frakt från Stockholm till Ludvika med 278 Rdr. Rgs, hantlangning 212 Rdr. Rgs, kosthållet för herrar orgelbyggare 589 dagar jämte sängkläder, tvätt, vedbrand och upppassning med 687 Rdr. Rgs, hyra för fyra rum och en sal med 25 Rdr. Rgs med mera. Totalt kostade orgel, orgelhus och läktare 5 900 Rdr. Rgs. Som jämförelse kan nämnas att en utexaminerad lärare år 1847 hade en årslön av 200 Riksdaler jämte fri bostad och fritt trädgårdsland.

Till kostnaderna bidrog brukspatron Wetterdal med 1 971 Rdr. Rgs. och bergs - mannen och nämndemannen Daniel Boethius i Persbo med 1 000 Rdr. Rgs. Resterande belopp jämte övriga kostnader för kyrkans restaurering uttaxerades på vanligt sätt genom uppbörd av rotemännen. Med stor noggrannhet räknades det ut hur mycket var och en skulle betala och detta tycks ha fungerat utom i ett fall. Det var så att lantbrukare Lars Jansson i Norrvik ej hade kontanter när rote -

mannen besökte honom för uppbörd. Sedermera kom kronolänsmannen men situationen var oförändrad. Länsmannen tog då en ox i mät för skulden. Påföljande söndag då lantbrukaren var i kyrkan utbrast han när preludiet till ingångspsalmen började ljuda från orgeln: "Hör go'vänner, så min ox bölar."



Man var mycket stolt över orgelverket som inför traktens ståndspersoner och en stor menighet invigdes på sommaren 1829 under högtidliga och värdiga former. Av räkenskaperna framgår att det åtgick ett pund och fem marker krut, ca 9,4 kg, till skjutning vid orgelverkets invigning. För att frakta kanonerna hit från Smedjebacken och tillbaka igen betalades 2 Rdr. Rgs.

År 1854 var direktör Åkerman sysselsatt med att bygga upp ett orgelverk i Grangärde kyrka. Han åtog sig då att sätta kyrkorgeln i Ludvika i gott skick för en kostnad av 400 Rdr. Rgs. Detta anbud antogs och orgeln undergick en grundlig reparation och klarade sig därefter till den stora restaureringen 1908, då ett nytt orgelverk inmonterades. Det levererades av firma August Magnusson i Göteborg. Den vackra fasaden i Karl - Johans - stil bibehölls oförändrad.

Den 30 juli 1865 fattades ett för framtiden viktigt beslut. Då fastslogs att organisttjänsten skulle förenas med en läraretjänst. Denna tjänst skulle betalas högre än övriga tjänster för examinerade lärare. Den skulle närmare bestämt betalas med 770 Rikstaler per år samt fri bostad med jord för två kor eller en kontant ersättning av 250 Riksdaler per år.

Ludvika i december 1975.

Nils Göte Håkansson