

Akademigårdarna i Knivstabygden

I dessa trakter är "akademigård" ett begrepp som säkerligen många har hört, men kanske ändå bara har en vag aning om dess innebörd. "Akademin" i det här fallet är Uppsala Universitet, som är ägare till ett stort antal jordbruksfastigheter, företrädesvis i Uppland och Västmanland.

Grunden för detta godsinnhav utgörs av den stora donation som Gustaf II Adolf gjorde den 31/8 1624 och som omfattade hela 382 hemman och kvarnar. Dessa gårdar som övertogs av universitetet var kungens "arv och eget" och hade skänkts med full frälsefrihet till, som det hette, "ewerdeligh, oklandredh äghendom, att njuta, bruka och behålla".

Fram till reformationen fick universitetet sina medel från kyrkan som den hade ett nära samband med. Men åren mellan reformationen och Gustav II Adolfs donation av de "gustavianska arvegodsens", var akademiens ekonomiska ställning bräcklig. Donationsgårdarna kom alltså att trygga ekonomin och kom att utgöra grunden för universitetets inkomster under mer än 200 år. I våra dagar utgörs intäkterna från jord och skog endast en mindre, men inte betydelselös del, av universitetets hela inkomststat.

Detta stora godsinnhav har kunna förbli förvånansvärt intakt under seklens lopp - trots att lystna blickar kastats från flera håll. På 1600-talet var det den då mäktiga adeln som gjorde sina framstötningar att få köpa eller byta till sig lämpligt belägna gårdar. Så skedde t.ex. i Flottsund, eller Kungshamn som det nu kallas, som en professor Björnklou erhöll från de gustavianska arvegodsens 1658.

Annars har det faktiskt varit staten som vid de flesta tillfällena under seklernas lopp gjort anspråk på gårdarna. Inte heller i våra dagar är Gustaf II Adolfs godsdonation helt fredad, fast det som senast "varit på tapeten" är äganderätten till en del av universitetets fastigheter i centrala Uppsala.

På akademigårdarna fanns en arrendator, eller "åbo" som det hette i äldre tid. Inte sällan blev arrendatorssläkten kvar på gården i flera generationer. Oftast gick då arrendet från far till son, men även annan släkt verkar ha kommit ifråga. Ett svärslaget rekord är akademigården Hönsgårde i Husby-Långhundra, som brukats i samma släkt i 13 generationer, allt från akademiens tillträde 1624 tills gården friköptes 1984.

Akademien ansågs, enligt vad man kan erfara från flera håll, som hyggliga mot sina arrendatorer. Som exempel kan nämnas att när arrendatorn på Tarv (Gamla Tarv) i Knivsta på 1860-talet kommit på obestånd, avhystes han inte utan fick flytta in i Gröndal, ett torp på gårdens ägor, medan hans svåger fick överta arrendet.

Arrendeavgiften ansågs också vara måttlig. I äldre tid utgick arrendet in natura. För akademigården Täby i Östuna var det tio tunnor spannmål, hälften råg, hälften korn. Dessutom tillkom 16 drängdagsverken och åtta ökdagsverken (dragdjur). Man hade relativt stor frihet vid



t.ex. nybyggnation på gården. Fram till 1947 då en ny lag om jordägarens byggnadsskyldighet infördes fick bonden byggnadstimret utsynat från gårdens skog eller från någon annan närbelägen akademiskog när ett nytt hus skulle uppföras på gården. Utsyning av reparationsvirke förekom fram till 1960-talet. Kostnaderna för byggnation och underhåll reglerades sedan vid av- och tillträdessynerna och vid de regelbundna ekonomiska besiktningarna. Det förekom nog att det målades och snyggades till lite extra på gårdarna när akademifogden var i antågande för en sådan förrättning.

Arrendatorn på akademigården Morby nr 5 i Lagga, hade förutom sina vanliga förpliktelser gentemot akademien fram till 1906 också några speciella åtaganden. Denna gård ingick nämligen inte i Gustaf II Adolfs donation, utan skänktes till akademien 1653 av fröken Sigrid Banér såsom ett s.k. stipendiehemman. Det skulle bekosta en students underhåll och uppehälle vid universitetet. Arrendatorn skulle därför ärligen "inom Thomedag (21 dec) uti Uppsala - och till den studerande vid Kungl. Akademien, som behörigen visar sig vara till detta stipendium berättigad uti arrende, emot behörigt quitto,....lösa 11,77 hektoliter råg samt 11,77 hektoliter korn, och har arrendatorn hos Theologie Professorn i Uppsala inhämta underrättelse om hwilken, som är stipendiat."

Också akademigården Brunnby nr 1 i Östuna hade sin särställning genom att den låg i byalag med åtta andra gårdar som alla innehades av släkten von Paykull på Wallox-Säby. Från 1840-talet och i över ett århundrade framåt uppläts gården med "åbo-rätt" till baronerna von

Paykull. Vid 1873 års laga skifte bytte de till sig akademiens hus på gamla bytomten, men åtog sig i stället att uppföra nya hus åt akademien vid torpet Försöket. Bostadshuset som uppfördes 1879 användes emellertid enligt en syneförrättning 1891 som fröklängningsanstalt!

Genom den snabba omvandlingen av jordbruket under 1900-talet, har många av de mindre gårdarna inte kunnat förbli bärkraftiga egna brukningsenheter. Redan vid sekelskiftet sambrukades de närliggande mindre akademigårdarna Täby nr 2 och Hälleby nr 3 i Östuna. Efter vissa ägobyten såldes dessa två gårdar, liksom Lilla Vallby i Husby-Långhundra, till sina bygrannar 1968. Mangårdsbyggnaden på den förstnämnda gården var dock kvar i akademiens ägo tills för ett par år sedan. I Lagga sambrukas akademiens gård i Väsby med granngården, Morby nr 5 och Rosland hade också tidigare under flera år samma arrendator. Nu är gården i Morby förvandlad till "hästgård" och Roslands hela åkerareal

ligger under omställning. Hönsgärde i Husby-Långhundra är som tidigare nämnts friköpt.

Genom Knivsta tätorts expansion har så några av akademiens gårdar blivit exploaterade för bebyggelse. Tarv 1:1 och Brunby 1:1 köptes av HSB 1969, men som senare sålde fastigheterna till Uppsala kommun. Kring Gamla Tarv har bostadsområdet Västra Ängby växt upp och vid Brunby har industriområdet AR tillkommit.

Även om man generellt kan säga att Gustaf II Adolfs donation av gårdar är tämligen intakt, så lyckades det inte riktigt med att behålla och bruka Knivstabygdens gårdar i evärdeliga tider.

Per Thunström

1) Fröklängning enl. Jordbrukarens handlexikon 1886: barrträdkottars utsättning för sol eller konstlad värme, hvarigenom de öppna sig, så att frön lossa ur kottarne.



1



2

Akademigårdarna i Knivstabygden:

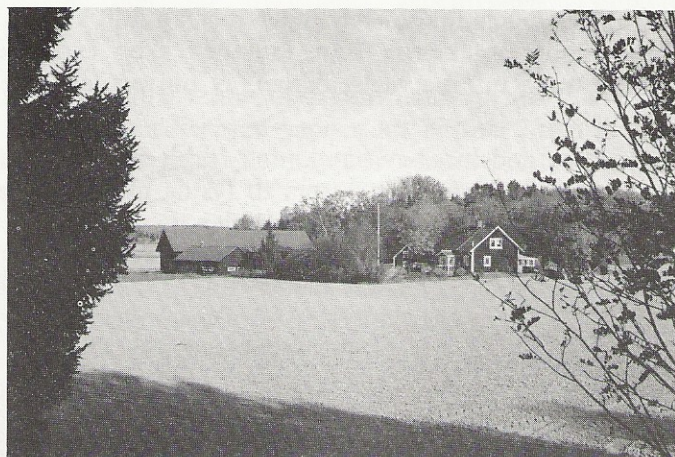
1. Brunby 1:1 (Försöket), Östuna 1 mantal frälse, 9 öresland, 76 ha. Mangårdsbyggnaden uppförd 1879 och påbyggd med en vindsvåning på 1920-talet. Gården såld 1969.

2. Hönsgärde 2:1, Husby-Långhundra 1 mtl frälse, 5 öresland, 41 ha. Mangårdsbyggnaden (på bilden) finns kvar i ombyggt skick, även flera av de gamla bodarna är bevarade. Gården friköpt 1984.

3. Lilla Vallby 1:1, Husby-Långhundra 1/2 mtl frälse, 5 öresland, 32 ha. Gården friköpt 1968.

4. Morby 5:1, Lagga 1/2 mtl frälse, 2 öresland, 50ha. Banärs stipendiehemman, gåva till akademien 1653. Gården fortfarande i universitetets ägo.

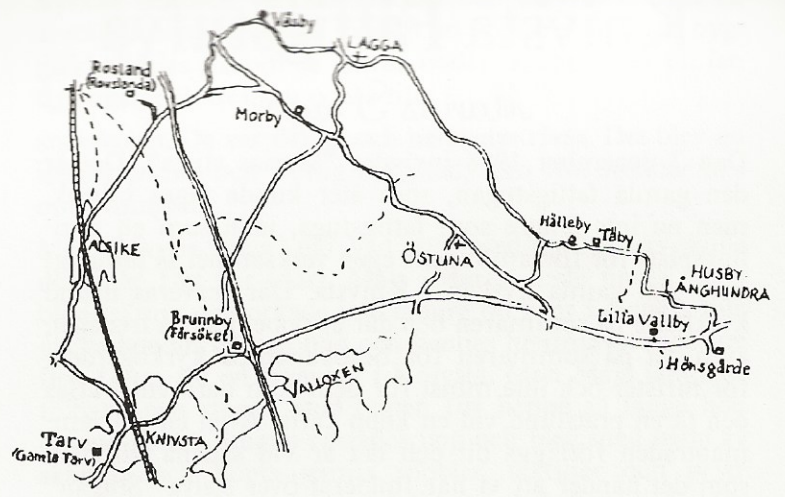
6



3



4



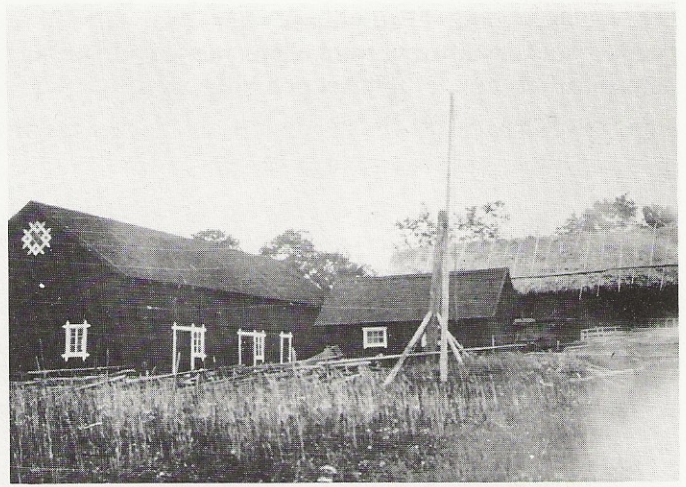
5



6



7



8



5. Rosland 1:1 (Rovslanda), Lagga 1/2 mtl frälse, 2 öresland, 56 ha. Bostadshuset nu uthyrda till sommargäster. Gården fortfarande i akdemins ägo.

6. Tarv 1:1 (Gamla Tarv), Knivsta 1 mtl frälse, 16 öresland, 82 ha. Mangårdsbyggnaden står ännu kvar, medan ekonomibyggnaderna revs 1978. De låg på platsen för nuvarande Russinvägen. Foto från 1931 av K-E Eriksson.

7. Täby 3:1, Östuna 1/2 mtl frälse, 5 1/2 öresland, 67 ha. Fotot från 1920 visar ladugård, svinhus och loge. Den gamla mangårdsbyggnaden revs i mitten av 1950-talet och ersattes med en ny. Jordbruksmarken friköpt 1968, tomtmarken 1991. Gården tidvis sambrukad med Hällby 2, 1/2 mtl frälse, 6 öresland, ägobyte 1938 med Väppeby.

8. Väsby 2:4, Lagga 1 mtl frälse, 12 öresland, 40 ha. Den gamla mangårdsbyggnaden riven i etapper under slutet av 1960-talet och början av 1970-talet.

Arendeuppgifterna avser 1920-talet.

1 öresland = land utan bestämd area som värderingsmåtstock.
Ursprungligt värde var 1 mark silver.

Bild 1,2,7,8 fotograferade av arendefogden Johan Eriksson 1920-1921.
Bild 3,4,5 fotograferade av Per Thunström 1993.