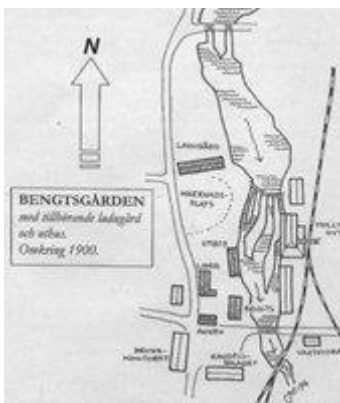


Bengtsgården

Denna s.k. bergsmansgård byggdes i slutet av 1700-talet av Göran Göransson, (f 1726). En bergsman hade malmfyndigheter på sina ågor och därmed andelar i brytning och framställning av järn i hytta. Ofta var han också bonde. Göran Göransson flyttade från Görasgården till Bengts och lät uppföra den nuvarande gården. Hans sonson Bengts Gustaf Jansson, (1809-1900) övertog gården efter sin far och farfar. Han var den siste brukande bergsmannen i Husby socken, då han den 3 januari 1859 sålde sina hytte- och smedjeandelar i Långshyttan till Klosters bruksägare.

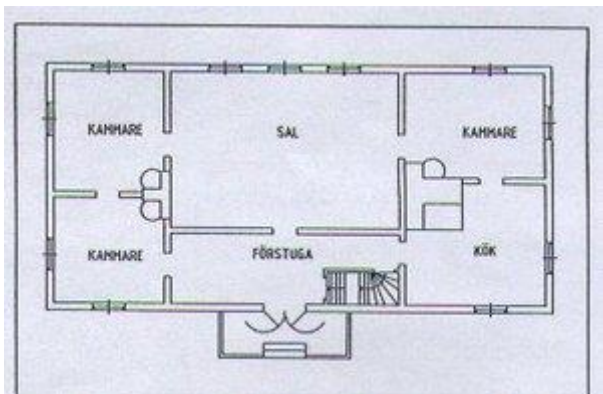


Bengts Gustaf Jansson



Gården gick vidare i släkten genom hans brorson Jan Gustaf Jansson, (1832-1922) och sedan genom dennes dotter Anna (1873-1950), som gifte sig med Emil Andersson, föreståndare för Långshytte Handelsbolag. De fick en son och fyra döttrar, alla ogifta. Två av systrarna, Stina som var kassörska på bruket, och Anna (1904-1984), var de sista som bodde på Bengtsgården. Om denna utdöda släktgren minner en gravsten, som står på kyrkogården i Smedby, i hörnet vid älvbron.

Planlösning



Bengtsgårdens planlösning benämner Sigurd Erixon i sin bok "Svensk Byggnadskultur" salsbyggnad. Byggnaden är symmetrisk och i mitten finns en stor sal. Planlösningen infördes i Sverige efter franska förebilder vid 1600-talets mitt av bl.a. Nicodemus Tessin d.ä. I de äldre anläggningarna var salen förstorad genom att skjuta ut bakåt som en korsarm. Under 1700-talet förenklades planlösningen och korsarmen föll bort.

Enligt 1730 års normalritningar borde ett översteboställe "ha mittsal och en däremot svarande bred förstuga utanför, samt åt båda sidorna dubbla kamrar". Kompanibefäl fick enklare och mindre bostäder men med i stort sett samma planlösning. Även prästgårdar byggdes enligt detta schema, t.ex. i Stora Tuna 1725. Bland bergsmansgårdarna, som ofta registrerade arkitektoniska nyheter, finner man åtskilliga anläggningar av detta slag. Även i södra Norrland finns representanter för denna byggnad.



Vid laga skiftet i mitten på 1800-talet kom denna gård att gå ligga kvar, medan många andra gårdar i närheten fick flytta ut från centrum av byn. Detta mycket för att Bengts gård var gediget byggd, dessutom på en hög sten Bruket, Fagersta AB, köpte gården 1976 och nyttjade den några år som personalkontor. 1991 förvärvades gården av ortens hembygdsförening Långshyttans Brukshistoriska Förening och tjänar numera som dess hembygdsgård. Efter övertagandet har ett par ombyggnader gjorts för att få gården mera praktiskt fungerande. En handikapptoalett har installerats i en del av förstugan och dessutom har en av kamrarna byggts om till ett modernt kök där vi har myndigheternas tillstånd att baka bröd och bereda smörgåsar och sallader. Gården rymmer också föreningens lilla souvenir- och hemslojdsbutik. Dessutom ska den användas för utställningar och sammankomster. Intentionen är att den ska hållas levande året runt med kaffeservering och turistupplysning och inte bli endast ett museum.