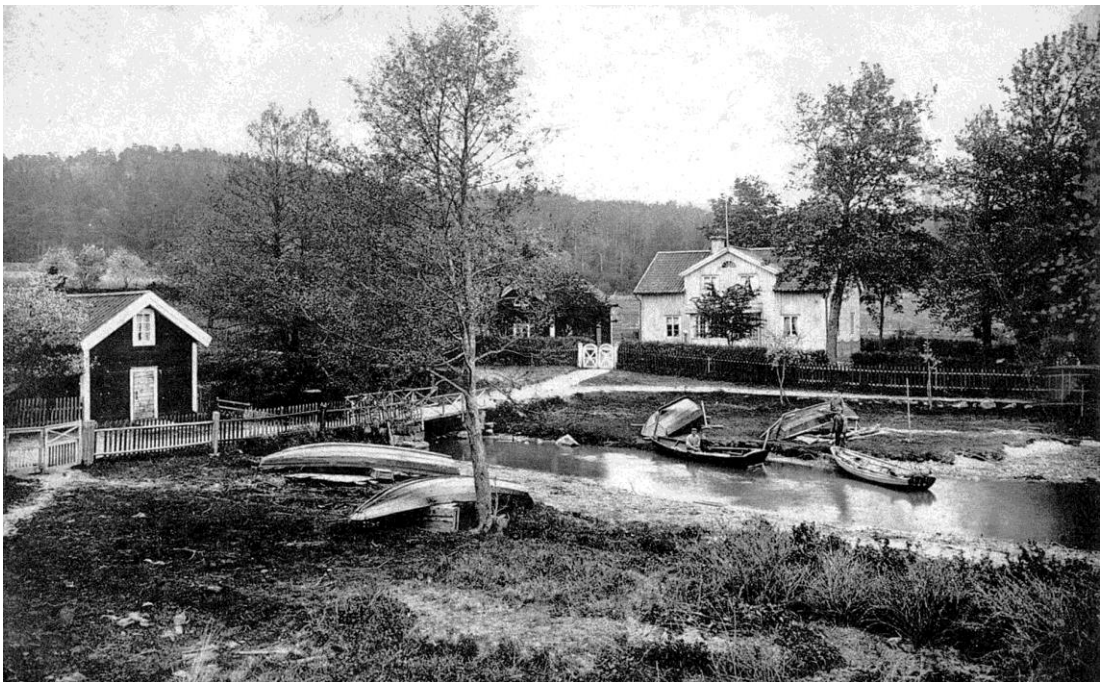


DJUPVIK

En gårds långa historia



Berättelsen skriven 2023 av

Jan Moberg
Österhagen 3
618 93 Kolmården
Mobil 070-684 80 95
jan.moberg.nykoping@telia.com

*som gärna tar emot
rättelser, synpunkter och
mer intressant material*

Djupvik – en gårds långa historia

Djupvik är en gård vid Bråvikens norra strand i Kvarsebo socken ca 4 mil öster om Norrköping.

Gården har en lång och intressant historia.

Under stenåldern låg gårdens nuvarande ägor under vatten på grund av den nedpressning inlandsisen åstadkommit. För ca 11 000 år sedan stod havsnivån 70 m högre än idag. Då var området norr om gården kring dagens Nävsjön en utskärgård med helt öppet hav öster och söder ut. Våra förfäder kom då paddlande och fiskade, jagade säl i skärgården. De bosatte sig i skyddade vikar med väldränerad mark. Flera boplatser har hittats här, där några verkar vara lite större läger medan andra mindre troligen varit tillfälliga läger. Man har funnit kvartsavslag och eldhärdar här.

Landet steg relativt snabbt och för ca 8000 år sedan stod havsnivån 50 m högre än idag. Då utgjorde dagens åkermark från Dammtorp-Björkholmen-Smedskärr ända upp till Knektbråten en grund skyddad havsfjärd med två smala sund ut till havet – en vid nuvarande Djupviksån söder om Dammtorp och en vid Klintvallen i Kvarsebo.



För ca 8 000 år sedan stod havsnivån ca 50 m högre än idag. De röda prickarna markerar platser lämningar efter stenåldersboplatser funnits.

Landhöjningen fortsatte och våra förfäder följde strandförsjutningen och bosatte sig nära stranden. När havet stod 25 – 30 m högre än idag för ca 5 000 år sedan var området norr om Bråviken tätt befolkat. Man levde på säl, fisk, älg, björn, hjort och rådjur. Man samlade ägg och bär och kunde uppenbarligen livnära sig gott på vad naturen hade att tillföra. Nu hade man också lärt sig att bränna keramik. I dessa boplatser kan man finna mängder av krukskärvor - ofta vackert ornamenterade.



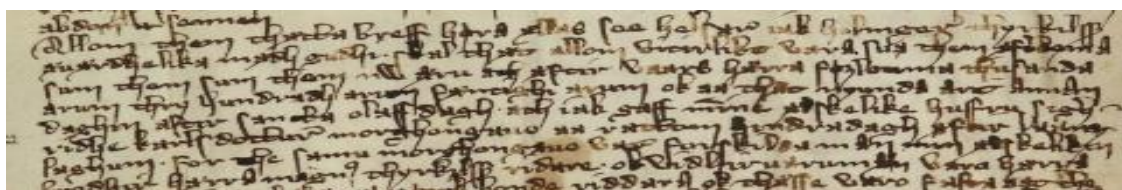
Strandlinjen för 5 000 år sedan då havsnivån stod 25 m högre än idag. De röda prickarna visar var de keramikrika stenåldersboplatserna låg vid den dåvarande stranden.



Strax öster om Djupvik fann skogvaktaren Talén denna keramikkruga. Det är sällsynt att man finner en så hel kruka. Originalen förvaras på Historiska museet och en replik finns på Östergötlands länsmuseum

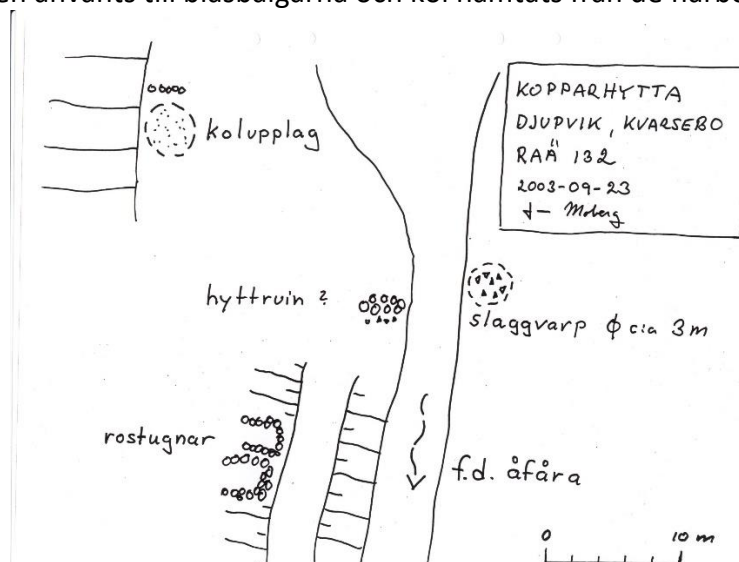
Efter denna befolkningsrika period tycks Kolmården ha blivit i det närmaste avfolkat. Det kan finnas fler förklaringar till detta. Denna folkstam kan ha fördrivits till annat område, en annan mer trolig förklaring kan vara att detta jägarfolk kan ha övergått till jordbruk- och boskapsskötsel. Man har då säkert funnit betydligt bättre mark för detta på Vikbolandet, som vid denna tid stigit upp ur havet och kunde erbjuda bördig mark. Fynden från brons- och järnåldern är få i detta område. Det mest betydande är ett stenröse på Västra Djupviksholmen med 10 m diameter. Det är väl troligt att en storbonde från Vikbolandet ligger begravd där.

Vikbolandet var relativt tätt befolkat under vikingatid och medeltid. På Stensö på södra sidan av Bråviken byggdes under tidig medeltid en skans som ingick i ett kustförsvarssystem tillsammans med Stockholm, Nyköpingshus, en skans vid Kilaån, Uttersberg och Stegeborg. Bönderna på Vikbolandet saknade vattenkraft till mjölkvarnar och fick därför söka sig till Kolmårdslandet för att komma åt det. En kvarn har anlagts tidigt vid Djupviksån, men vi saknar uppgift om när den först kan ha kommit till. Det äldsta medeltidsbrevet vi känner till för Kvarsebos del berör just en kvarn vid Djupvik och är således den tidpunkt när kvarnen senast kan kommit till. I brevet från Stensö den 30 juli 1359 skrivs bl.a "HOLMGJER TORKESSON kungör att han med sin broder riddaren Magnus Torkelsson och flera andras samtycke såsom morgongåva har givit sin hustru Sigrid och en kvarn i Djupvik med två landbor i (Ö.) Husby (nu i Kvarsebo) socken i Östkindis härad. (SDHK-nr: 7574). Anm. Kvarsebo hörde fram till år 1615 till Östra Husby socken.



Ett utdrag från Stensöbrevet den 30 juli 1359, som inte är så lättläst för en lekman

I början på 2000-talet upptäcktes rester av en kopparhytta vid Djupviksån några hundra meter norr om gården vid en numera torrlagd åfåra. Den bör ha brukats någon gång under perioden 1350 – 1600 då kopparhyttor var vanliga i Tunaberg. Förmodligen har kopparmalmen fraktats på båt från Koppartorp till hyttan vid Djupvik. Här har vattenkraften använts till blåsblågarna och kol hämtats från de närbelägna skogarna.



Skiss över kopparhyttan. Slagg finns på ömse sidor av den tidigare åfåran. Enligt arkeologen Eva Skyllberg tyder detta på att det är en s.k. lapphytta, som användes i början på den ovan angivna perioden.

Vi kommer nu in på den nya tiden d.v.s. 1500-talet. I Gustav Vasas registratur finns Djupvik noterat vid två tillfällen. I november 1542 befann sig Gustav Vasa i Bråviken. Anledningen var troligen att Dackefejden då var inne i ett mycket kritiskt skede och Gustav Vasa höll på att förlora makten över Småland och Östergötland. Ett brev "*Till allmogen i Tjust om upproret och skatterna*" är daterat Bråviken den 4 november. Den 6 november låg han vid Djupvik och skrev bl.a. ett brev till Axel Eriksson Bjelke om olaga sommargästning.

Den 26 mars 1549 befinner sig Gustav Vasa i Kungsör och skriver ett brev till Henrik Petersson angående fyra sågkvarnar vid Kolmården bl.a. Kvarsebo och Djupvik. Han skriver "*... och den fjärde ligger vid Djupvik där uppå ännu icke byggt uppå så att du vinnlägger dig att lathe i sommer byggje och förbättra samma sågqwarn up och seden aldeles lathe holle dem vidt macht...*".

Under medeltiden var Djupvik således känd för sina kvarnar och sin hytta. I början på 1500-talet tycks dock marken kring ån brutits upp för jordbruk. Det kan vi finna i Gustav Vasas jordebok från 1543. Jordeböckerna låg till grund för skatteberäkningen. Djupvik upptas där som Stubbegods och stavas Diupewick. Med stubbegods avses ett nybygge upptagen på en skogsallmanning. Detta talar för att Djupvik vid denna tid inte bara var en kvarn utan att marken nyligen brutits upp för odling. Det är väl troligt att den yttre gräns för Djupvik (inkl. de tre laga skiftgårdarna och gjorda avstyckningar) är densamma som idag. I tiondelängden för Kvarsebo från 1560 är endast fyra gårdar upptagna i Kvarsebo, varav Djupvik är en. Djupvik var troligen en så kallad "arv och eget gård" vid denna tid d.v.s. ägdes av kungafamiljen.

Ett udda ägobyte av Djupvik inträffade i slutet av 1500-talet. Palne Eriksson Rosenstråle narrade då till sig en kvarn vid Svintuna från kronan med hjälp av hemmagjorda dokument. Andra dokument visade dock klart att kvarnen var kronans gods så han fick återlämna den. Hans gode vän kung Johan III gottgjorde honom då genom att ge honom Djupvik genom ett brev den 23 januari 1582. Djupvik blev genom detta ett frälsegods. Palne Eriksson pantsatte Djupvik till en borgare i Norrköping, vars panträtt senare övertogs av fru Ingeborg Tott och vid hennes död 1614 ärvdes av hennes syster Kerstin Tott. När Palne Erikssons dotter Ingeborg ville återlösa panten som var på 231 daler så vägrade Kerstin Tott, varför panten lades i häradskistan till stor ängslan för häradsrätten, som fruktade för tjuvar. I slutet av påföljande år hämtades dock panten av hennes man. Palnes arvingar tycks under tiden för pantsättningen ändå haft verksamhet på Djupvik – bl a hästavel. Efter en hel del rättsliga turer återfördes Djupvik till kronan år 1630 men köptes året därpå av pfalzgreven Johan Casimir och lades under Skenäs. Djupvik redovisades då som frälsegods men blev sedan åter kronogods genom att arvprinsen Karl Gustaf ärvde Skenäs 1652. År 1682 löstes Skenäs och därmed Djupvik in av staten under reduktionen. Under en tid anslogs Djupvik till landshövdingens lön. År 1695 skattlades gården. I samband med skattläggningen ritades den första kartan över Djupvik. Det är en mycket vacker och detaljerad karta som ger oss en god bild av hur det då såg ut här.



Del av 1695 års geometriska karta över Djupevik

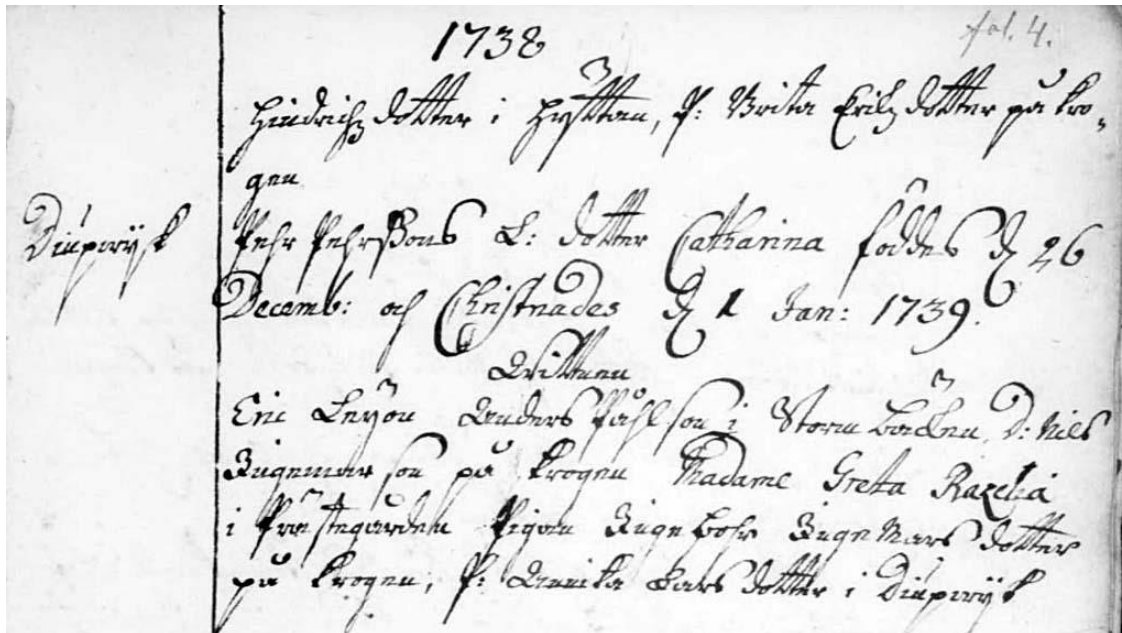
Man kan på kartan se att det då endast fanns en gård och den låg där nuvarande Åstugan ligger. De gulmarkerade fälten var detta år åkermark som var uppodlad medan de gråmarkerade låg i träda. Året därpå skiftade man så att den uppodlade marken fick ligga i träda. Man var helt beroende av stora ängsmarker för att klara vinterfoder till djuren. Mängden gödsel från djuren var avgörande för hur stor åkermark man kunde ha - "Äng är åkers moder". Vi känner igen namnen – nr 10 är Storängen och nr 11 Lillängen. Notvarpen är också markerade på kartan.

Under 1600-talet fanns två sågkvarnar vid Djupeviksån. Dessa raserades dock av en häftig flod år 1700. En av dem återuppbyggdes år 1760 och drevs till den 9 december 1856 då den åter raserades av vattenflödet. Den reparerades inte men man kan fortfarande se stenmurar från denna vid åfåran öster om Sägarebacken.



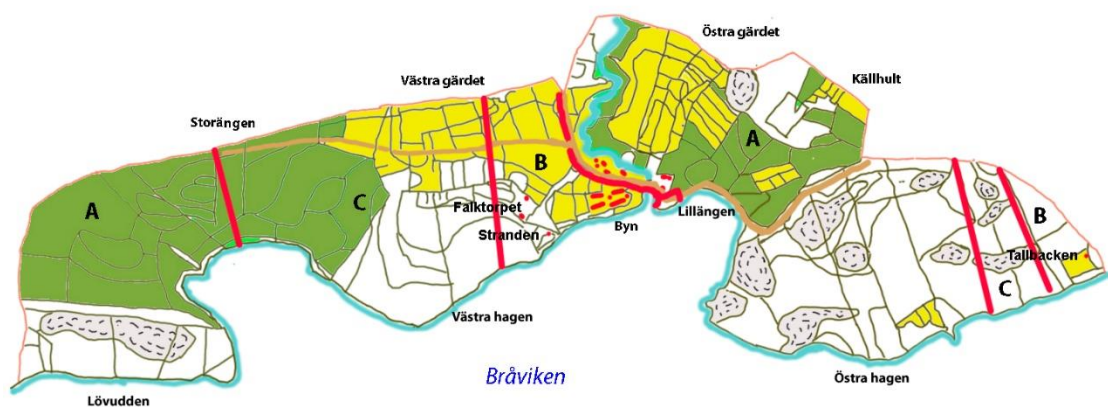
Detalj av Rogiers karta 1673 som visar två kvarnar vid Djupeviksån markerade som trianglar med ett kors ovanpå

Enligt en uppgift skattköptes Djupvik 1725 av två åbor. De har troligen brukat gården dessförinnan. Från nu kan man följa samma släkt fram till dagens gård i minst nio generationer. Se bilaga.



Födelseboken år 1738 kungör att på Djupvik föddes Pehr Perssons lilla dotter Catharina den 26 december 1738

Någon gång under 1700-talet tycks en hemmansklyvning ha skett och under de första åren på 1800-talet ytterligare en. Tre familjer bodde här i en liten samlad by väster om Djupvikså i det område som nu Åstugan ligger i. Man hade en mängd mindre åkerlappar öster och väster om byn men även stora ängs- och betesmarker längst i väster – Storängen. I sydost mot Bråviken som idag är högvuxen skog fanns en gles tall- och granskog som betades – Östra Hagen. Se kartan nedan. Troligen hade man delat upp brukningen av jorden som i tegskifte d.v.s. varje område - ett gårde - med samma jordmån var inhägnat och uppdelat i småtegar mellan varje brukare. Varje teg var omgärdad av diken. Man var helt beroende av varandra med slätter, skörd, bete, träda o.s.v. och det var svårt för att inte säga omöjligt för en enskild driftig brukare att uppodla ny mark. Hur den gemensamma skötseln skulle ske var troligen uppgjort i en byordning som byäldste svarade för. Man kan säga att skötseln av det gemensamma påminner om den ordning vi fortfarande har för våra enskilda vägar i form av en vägsamfällighet.



Avritning och viss förenkling av laga skiftkartan över Djupvik 1859

Den 11 augusti 1859 inställde sig lantmätaren Gustaf Jonzon på Djupvik med anledning av att en av delägarna i Djupvik Anders Gustaf Andersson i april samma år hos landshövdingen begärt att få "utbryta" $\frac{1}{4}$ mantal av Djupviks gård. Den av Andersson föreslagna lantmätaren hade utsetts att göra förrättningen och hade då kallat de övriga delägarna nämndemannen Adam Andersson i HäradsHAMMAR och Johan Persson till förrättningen. Två gode män var också på plats nämligen Carl Blom från Blomsätter och Eric Andersson från Laggarmålen.

Efter lite formalia fastställde man byns gränser med stöd av äldre handlingar. Delägarna påtalade att med den begärda utbrytningen skulle förstås att laga skifte skulle ske av hela gården. Man var således överens om detta men önskade att Djupviksholmarna och fiskevattnet i Bråviken skulle förbli oskiftat. Det slogs också fast att Dammkärret intill Björkholmens ägor skulle ingå i skiftet. Under hösten gjorde lantmätaren en noggrann kartering av hela området där varje åkerteg, hus, väg o.s.v. markerades och en beskrivning gjordes av jordmånen och ytan på varje teg. Detta skulle sedan vara underlag för en rättvis fördelning mellan gårdarna av åker, äng, skog och byggnader.

Den 26 juni året därpå var lantmätaren åter på Djupvik. Av grannarna till Djupvik kom endast torparen på Kalkugnstorpet som angav var han ansåg rågången gick mellan deras fastigheter. Syn gjordes på platsen och man hittade några råstenar och blev överens om var gränsen gick. Det blev dock lite diskussion om en uträtning av gränsen som Kalkugnstorpet önskade och som Djupviks ägare godtog. Däremot blev det nej till ett förslag från Kalkugnstorpet om en utvidgning av torpets område vid sjön. Djupviksägarna ansåg att ett av deras bästa notvarp då skulle bli förstört.

Sedan diskuterades hur jorden skulle graderas. Den bästa åkern och ängen skulle åsättas en grad och de sämre skulle graderas i förhållande till det. Åker och äng skulle betraktas som inrösningsjord och all betesmark och skogsmarken vid Dammkärret som avrösningsjord.

Den 28 juni justerades graderingslängden och hävdförteckningen. Alla byggnader besiktigades. Därefter visade lantmätaren sitt förslag till skiftesplan som innebar att Adam Andersson ($\frac{1}{2}$ mantal) kunde bo kvar och få sina ägor i 3 skiften, att Anders

Gustaf Anderson (1/4 mantal) skulle flytta ut till Westra gårdet och få två skiften samt att Johan Persson skulle kunna bo kvar och få tre skiften. Ingen av delägarna hade något att anmärka mot denna plan och man påbörjade omedelbart att sätta ut tomtrör. Detta var klart den 30 juni och då gjordes en värdering av utflyttningskostnaderna som givetvis var störst för Anders Gustaf Andersson som skulle flytta alla sina byggnader till det som sedan blev Västergården. Alla skulle bidra till detta.

Tillträdet av åkern skulle ske redan samma höst så snart grödan var bärgad och övrig mark vid nästa års början.

Det kan tilläggas att Johan Persson trots möjligheten att bo kvar valde att år 1867 flytta huset till det som idag heter Mellangården. På häradskartan från 1868 finns denna gård markerad som "utflyttat hemman" liksom Västergården. 1865 valde Adam Andersson att bygga ett nytt bostadshus öster om ån – det hus som fortfarande finns kvar där.

Vid mitten av 1800-talet byggdes en mjölkvarn vid Djupviksån intill gården. Den är sedan länge riven.

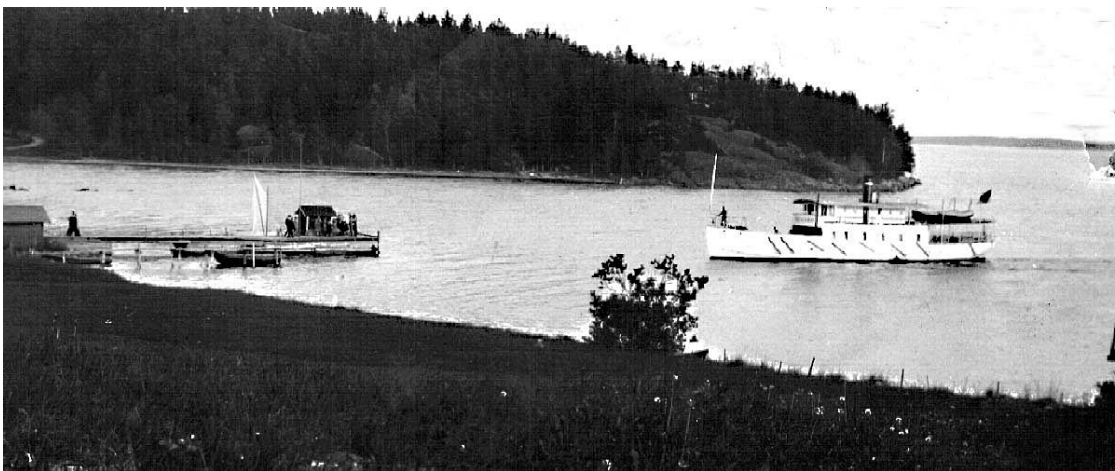


Detalj av häradskartan 1868. Man kan här se de vid laga skiftet utflyttade gårdarna Västergården och Mellangården markerade med förkortningen Utflg. Den sedan många år rivna mjölkvarnen är markerad intill Djupviksån. Jtp står för jordtorp och kallades Falktorpet. Det var ett förpantningstorp som revs när arrendetiden gick ut år 1891.



Det nuvarande boningshuset vid Djupviksån byggdes 1865. Bilden är från 1919.

I slutet av 1870-talet skedde en stor förbättring genom att Djupvik fick ångbåtsförbindelse med Norrköping. Nu kunde man leverera strömming och andra färskvaror till dit. Ångbåtsbrygga anlades vid Djupvik. Fartyget som kom från Nävevarn lade vid behov till vid 6-tiden på morgonen. Man behövde då hissa en flagga på bryggan för att markera att det fanns gods och passagerare att hämta. Båten var framme i centrala Norrköping strax före kl. 9. Återfärden startade från Norrköping lite efter kl 2 på eftermiddagen och var vid Djupvik vid 17-tiden. Denna båttrafik pågick ända fram till 1947. Den gav också möjlighet för många Norrköpingsbor att njuta av vacker natur och sommarbad här ute. Förläggningen av Majblommans barnkoloni norr om gården berodde troligen till stor del på denna transportmöjlighet.



Ångfartyget Barbro lägger till vid Djupviks brygga. Foto Ågmo

Kapten Malm tjänstgjorde redan från 1905 i denna trafik längs Bråviken och drev den i egen regi från 1933 med ångfartyget Barbro. Trafiken upphörde sedan han avlidit 1948. En kuriositet är att kapten Malms son Torsten blev marinofficer och chef på flottans långresefartyg Älvsnabben. På en av långresorna 1971 - 1972 tjänstgjorde Fredrik Sidwall som skeppspräst på Älvsnabben. Fredrik var uppväxt på Djupvik och hade hela livet sitt hjärta i Djupvik, där hans bror drev gården. Man kan föreställa sig att det pratades mycket om Bråviken och Djupvik i gunrummet under den resan.

Hösten 1914 blev dramatisk vid första världskrigets utbrott. Man riskerade invasion och Vikbolandet ansågs särskilt utsatt vid en främmande landstigning. Vid Djupvik förlades i all hast en postering med dåligt utrustade landstormssoldater. På östra sidan av Kattudden grävdes en skyttegrav som man ännu idag kan se spår av. Kvarsebos första telefonledning lär ha byggts till denna postering.



Landstormen vid Djupvik 1914



Rester av en skyttegrav på Kattudden. Foto Jan Moberg

År 1921 flyttade köpmannen Karl Sidwall ut till Djupvik från Norrköping med sin familj. Här bodde då redan Karls svärmor Agneta Månsson. Agnetas far nämndemannen och tidigare ordföranden i Östkind's häradsallmänning Adam Andersson född 1805 drev Djupviks gård från 1826 men flyttade senare till en gård i Häradshammars socken. Han ägde den stora gården på Djupvik under hela sin livstid och gjorde stora satsningar där bl.a. den ovan nämnda mjölkvarnen och boningshuset, som är i stort är oförändrat sedan dess.

Karls fru Maria född Månsson drev under många år pensionatsrörelse på Djupvik och var ägare till gården från sin makes död 1936 till sin egen död 1958. Hennes äldste son Olle drev gården till 1976, då hans brorsdotter Magdalena född Sidwall och hennes man Fredrik Svahn tog över driften 1976.



*Djupvik
annandag
pingst 1936,
Freja, Stella
och troligen
Elsa Sidwall*



Rågskörd på Djupvik 8 augusti 1950. På självbindaren Olle Sidwall. Foto Johan de Geer



Fisket var under sen tid ingen huvudnäring på Djupvik, men notfiske efter strömning förekom till slutet av 1950-talet. På bilden vänds råstängerna. Foto J de Geer.

Fredrik och Magdalena Svahn har således drivit gården sedan 1976. Juldagen år 2000 levererades den sista mjölken från Djupvik och sedan dess har köttproduktion varit den främsta näringen. Parallellt har gården drivit en framgångsrik hästavel där hingsten Valdo varit mest känd. Notera att hästavel bedrevs här redan för 400 år sedan! Numera bor paret i Åstugan på västra sidan av ån, medan deras dotter Stina med familj bor i det stora boningshuset.



Djupvik från luften 2010. Foto Jan Moberg

Försvunna torp på Djupvik

Falktorpet Förpantningstorp nära sjöstranden 170 m V om Djupviksån. Torparen Jonas Jönsson f 1788 flyttar in 1825 från Kalkugnen med hustrun Lisa Sophia Pehrsdotter f 1784 på Djupvik och tre döttrar. Sista invånaren är änkan Johanna Olsson f. Jansdotter 1830 och sonen Carl Gustaf f. 1859, dottern Emma Mathilda f. 1872. Alla flyttar 1891 till Karlslund. Huset revs dagen innan arrendet gick ut.

Källhult 330 m ONO Djupviks gård på gränsen mot allmanningen. Torparen Isac Pehrsson f 29/11 1779 på Djupvik och hans hustru Eva Stina Boström f 1788 i Västra Vingåker flyttar in 1825 från Åbacken med 4 barn. Sista invånare är Torparen Pehr Swensson f 25/9 1811 i Kvarsebo som flyttar till Stormbäcken 1849. 1850 flyttar hans far Swen Petersson f 1776 på Djupvik till Hultstugan/Bårvik. Lämningar: Spismursröse, stengårdsgård och åkerhak längs gränsen mot allmanningen SO om torpläget. Intressant är också att man V om torpet tydligt kan se resterna av diken kring de småtegar som fanns här enligt laga skifteskartan 1859 LMV D56 8:4.

Stranden. Läget är okänd., ev. samma läge som Falktorp. Finns i husförhörslängderna från slutet av 1700-talet till 1802. Per Pehrsson f 1731 död någon gång mellan 1791-1800, Stina Olofsdotter f. 1741 död 1802. Därefter finns ingen notering. Möjligen kan torpet legat där Falktorpet senare kom att ligga eftersom Stranden i husförhörslängden är överstruken och ersatt med Falktorpet. Fredrik Sidwall kallade området väster om Djupviks brygga för "Stranda".

Källor:

1. Fornlämningsregistret
2. SGU Strandförskjutningsmodell
3. Medeltidsbrev SDHK Riksarkivet
4. Gustav I registratur 1542 och 1549 (sid. 115), Riksarkivet
5. Gods och gårdar, 1939
6. Sveriges bebyggelse, Landsbygden, Östergötlands län del IX, 1952
7. Ortnamnsarkivet i Uppsala. Kvarsebo, Internet
8. Franzéns, Gösta. Bebyggelsenamnen i Östkindis härad, Ortnamnsarkivet i Uppsala, 1984
9. Husförhörslängder 1714, 1731, 1774-1895 för Kvarsebo socken Riksarkivet
10. Församlingsböcker 1896 – 1942 för Kvarsebo socken Riksarkivet
11. Häradskartan kartlagd 1868-69 i Östkindis härad, koncept 1:20.000, Lantmäteriet, Gävle
12. Kolmården Del I, Utgiven på uppdrag av Kolmårdens kommun 1965
13. Kolmården Del II, Utgiven på uppdrag av Kolmårdens kommun 1969
14. Moberg, Jan, Kvarsebo - från utskärgård till Kolmårdssocken
15. Molin, Fredrik. Kvarsebo-Djupvik 1:2. UV Rapport 2012:14.
16. Skyllberg E, Södermanlands medeltida bergsbruk – en feodal angelägenhet, Sörmlands Museum , Sörmländska handlingar 50, 2001
17. Åkerlund A, Human responses to shore displacement, RAÄ Arkeologiska undersökningar Skrifter nr 16, 1996
18. Bilder från Kvarsebo Hembygdsförening
19. Torpinventering från Kvarsebo Hembygdsförening
20. Industriminnen från Kvarsebo Hembygdsförening
21. Västergården genom tiderna. Kvarsebo Hembygdsförening

Ägare till Djupviks gård

Magdalena Svahn f. Sidwall 18 maj 1949

Gift med Fredrik Svahn f. 6 november 1949

Övertog gården 1976

Maria Sidvalls dödsbo 1958 – 1976

Delägare bl a Domkyrkokomminister Fredrik Sidwall, Magdalenas far, född 17 november 1913, död 15 oktober 2001 Uppsala.

Gården brukades 1936 – 1976 av Fredrik Sidwalls bror Olle f. 20 oktober 1906, död 30 mars 1998.

Augusta Maria Sidvall 1927 – 1958

f. Månsson 14 juni 1874, i Häradshammar, död 17 oktober 1958

gift med kamrer Karl Axel Georg Sidwall, född 9 december 1870, död 19 april 1936.

Maria bedrev pensionatsrörelse på Djupvik.

Augusta Mathilda Månsson 1895 - 1927

f. Adamsdotter den 22 april 1841, död den 2 februari 1927.

Nämndemansdotter, gift den 13 juni 1862 med hemmansägaren Anders Petter Månsson i Lunnebo, född den 5 juli 1840, död den 15 december 1911. Han brukade Djupvik ???

Adam Andersson 1826 – 1895

född på Djupvik den 1 september 1805, nämndeman, död den 16 maj 1895.

Hemmansägaren och bondesonen Adam gifte sig den 14 januari 1827 med Maria Margareta Månsdotter från Vrångsjön f. den 28 februari 1809.

1820 -21 bodde Adam på Säter tillsammans med modern. 1821 -26 bodde Adam på granngården i Djupvik. Det nygifta paret bodde på Djupvik fram till 1836 då de flyttade till Bubbekulla. Därifrån flyttade de till Häradshammar 1842 där de bodde resten av livet, men stod hela tiden kvar som ägare till Djupvik. Adam blev änklings den 6 juni 1880 och dog i Kvarsebo i magkräfta den 16 maj 1895.

De tre gårdarna på Djupvik delades 1859 genom laga skifte. Varje gård fick egen mark och Västergården och Mellangården fick sina respektive byggnader på egen mark. Byn splittrades och i varje fall Mellangården flyttades från byn vid Åstugan till det nuvarande läget. Det nuvarande boningshuset på Djupvik byggdes 1865.

Anders Andersson 1798 – 1820

Född den 19 januari 1774 och död den 1 april 1820.

Gift med Maja Greta Kjellander skeppardotter från Säter född den 19 maj 1780. Paret fick tre barn under tiden 1800 – 1803. Samtliga dog under sitt första levnadsår. Det fjärde barnet Adam blev 90 år gammal! Efter makens död 1820 flyttade Maja Greta hem till Säter och dog där den 5 juli 1821.

Catharina Persdotter 1758 – 1791

Född på Djupvik den 26 december 1738. Död 11 september 1791 av vattensot.

Gift den 14 oktober 1763 med färjkarlen vid Östgöta Färjestad Anders Mattsson född i februari 1733 i Östra Husby socken. Flyttade till Djupvik 1771. Han var kyrkvård och dog på Djupvik den 29 oktober 1781.

Pehr Pehrsson 1732 – 1758

Född på Djupvik och döpt den 6 september 1702. Fader Pär Mattsson.

Enligt uppgift i boken Gods och gårdar köpte Pehr gården 1732 av modern och syskonen. Sonen Jonas drunknade vid 22 års ålder den 26 januari 1756 vid Järsta udde och togs upp påföljande morgon och fördes till Djupvik. Två döttrar dog 1745 vid 1 respektive 4 års ålder.

Pehr Pehrsson dog i lungshot den 8 oktober 1758. Sexman?

Pär Mattson - 1732?

Hustru Anna

Mattis ?

I jordeboken 1684 står Mattias som ägare till Djupvik och betalar räntan för Österhagen 8 Penningar. Det står också omtalat att det på Djupvik finns två oskattlagda sågkvarnar (tillhör Skenäs?) varav en alldeles förfallen är.