

KNEKTBRÅTENS HISTORIA UNDER 400 ÅR



Januari 2023

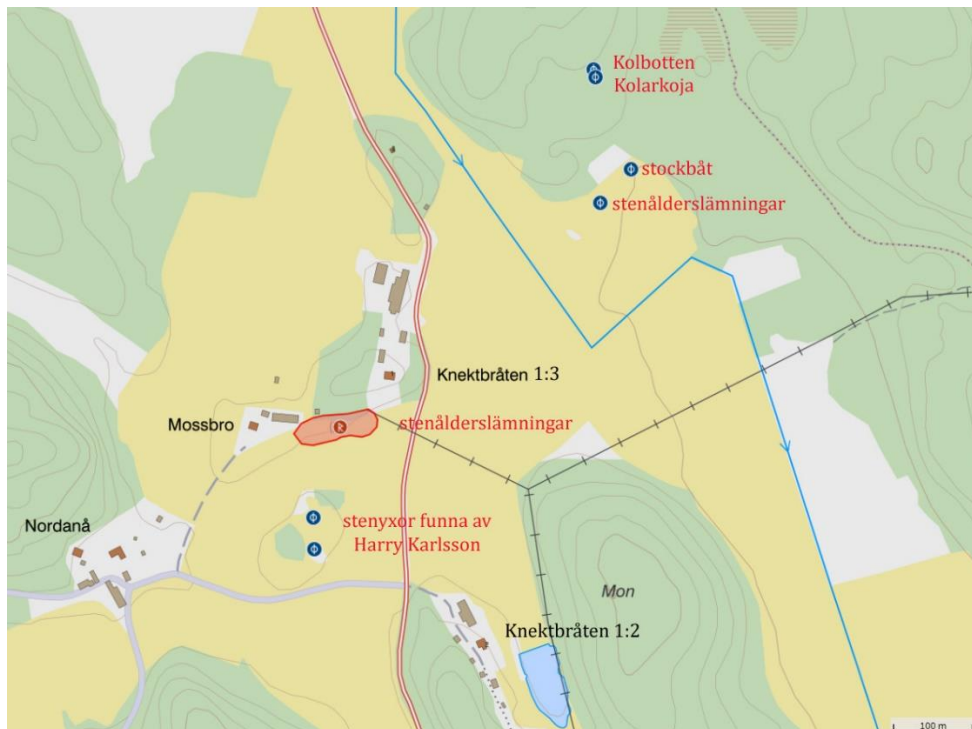
Knektbråtens historia

Vad vet vi om platsen under forntiden

De första invånarna i trakten var säljägare som bosatte sig här för längre eller kortare perioder på de högsta delarna av Kolmården i trakten av Nävsjön. Det var för drygt 10 000 år sedan då havet stod 70 meter högre än idag. Stenåldersmänniskorna följde sedan strandförskjutningen som skedde successivt söderut. För 8000 år sedan stod havet ca 50 m högre än idag. De låglänta åkermarkerna idag från Dammtorp - Östankärr - Finnkärr - Smedskärr - Knektbråten utgjorde då en grund havsfjärd med smala utlopp vid dagens Djupvikså söder om Dammtorp och i det låga området vid Klintvallens idrottsplats. Vid dessa stränder och på öarna i fjärden bosatte sig stenåldersmänniskorna. Landmassan fortsatte att höja sig över havet och havsfjärden blev en grund insjö.

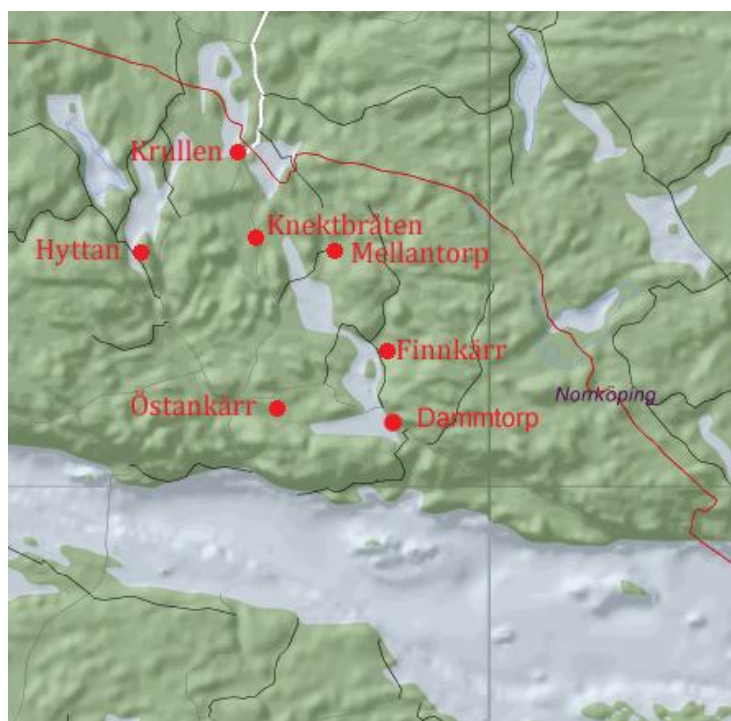
Ett mycket intressant fornyfynd från denna tid - en stockbåt - gjordes i början på 1900-talet av Arvid Karlsson. Vi citerar dåvarande folkskoleläraren och stenåldersforskaren Torsten Engström (2) : *” Däremot synes båten från Kvarsebo kunna dateras till stenålderns slutskede. Följande pålitliga meddelande om fyndet har nämligen lämnats av lantbrukaren Arvid Karlsson, Knektbråten, Kvarsebo. För omkring 35 år sedan påträffades c:a 200 m N om ladugården till Knektbråten en som det först troddes grov stam, sannolikt av ek, i markytan av en åkerslutning. Då försök gjordes att med häst draga upp stocken, gick densamma av. Det visade sig då, att föremålet var en urholkad båt c:a 5 m lång och 60 cm bred. Vid uppgrävning av den kvarblivna delen påträffades en skafthålsyxa liggande vid båten, som med sin bakre del låg nedsjunken i dyn och den främre på fastare mark. Båtfragmenten förstördes, och yxan inköptes av en lantmätare, vars namn herr Karlsson ej säkert kunde erinra sig. Fyndläget synes angiva en gammal strand. Den låga dymarken N – O om gården är inre delen av en forntida gammal stor sjö, vars lägsta del odlas i sen tid. Området bär namnet Ålsjön. Intet synes motsäga det antagandet, att sjöns strandlinje vid stenålderns slut låg vid fyndplatsen. Sistnämnda fynd samt ovan beskrivna yxor visa, att en bebyggelse funnits kring traktens insjöar under stenåldern. ”*

Att bebyggelse funnits här under stenåldern har senare bekräftats genom de fynd som gjordes i början av 1990-talet mellan Knektbråten 1:3 och Mossbro (3). Karolina Karlsson biträdde vid dessa arkeologiska undersökningar som gjordes här och i andra delar av Kvarsebo och Tunaberg. Det kan också nämnas att fyndet av en skafthålsyxa i stockbåten är intressant, därför att den visar att här fanns bebyggelse under den allra sista delen av stenåldern eller i början av bronsåldern. Det var under denna tid man hade lärt sig tekniken att borra ett hål genom stenxan för att sätta ett skaft där.



Kartan visar de registrerade fornlämningarna (1)

De gamla havsfjärdarna kom att ligga i många tusen år som insjöar. Först i historisk tid har marken dränerats både på naturlig väg och genom utdikningar. Alla ortnamn vi har i trakten med ändelsen kärr visar hur sankt det varit – Finnkärr, Smedskärr, Östankärr, Hanskärr, Kittelbokärr, Lillkärr, Kärrstugan.



SGU (Sveriges Geologiska Undersökning) bedömer att landskapet för 1000 år sedan såg ut som kartan visar. Dagens låglänta åkermark från Dammtorp och Östankärr till Knektbråten var en stor sjö liksom åkermarken norr om Hyttan. Även dagens åkermark kring Krullen var vattenfylld. (4)

När kom Knektbråten till som gård

Fynden från bronsåldern och järnåldern är få. Allt tyder på att Kolmården under denna tid var i det närmaste öde. Under medeltiden börjar viss bebyggelse komma till kring kvarnen i Kvarsebo och kring några större gårdar som Kvarsebo gård, Hyttan, Östankärr och Djupvik. Under 15 – och 1600-talet börjar allt fler att röja skog och bosätta sig på allmänningsmarken. Knektbråten är en av Kvarsebos äldsta gårdar och har sannolikt kommit till under slutet av 1500-talet. Den finns registrerad första gången år 1602 som "arv och eget" d.v.s. tillhörde kungahuset sedan Gustav Vasas tid. I namnet Knektbråten betyder ändelsen bråten "stor hög av fällda eller nedfallna träd" i ortnamn troligen svedjefall, röjning. Förleden knekt står för knekt men även i äldre tid för sven, dräng. Ordet knekt kommer från tyskans *knecht*. (5)

Hur har gårdsnamnet skrivits

- *Knechtebråthennn* år 1602
- *Knecktebråten* åren 1635, 1665, 1725
- *Knecktebrothen* 1667
- *Knechtebrote* 1670
- *Knecktbråten* 1714
- *Knektbråten* 1731

Vilka har bott på Knektbråten

Den första vi har namnet på är en Olof, som vi hittar i mantalslängden år 1642.

Sven i Sartorp	7			8
Mats i Kefle: Göder	7	7		8
Olofi i Kefle: Göden	7	7		
Anders i Mølneare, Göden	7	7		

Mantalslängd 1642

I mantalslängden fem år senare kan vi se att en Sven bor i Knektbråten.

Mans i Laggar.	1			
S. Lizebit i Stig	1			
Olof i Petterbo:	1			
Sven i Gartery	1			
Sven i Pucclv.	1			
Olof i Sæter	1	1	1	
Anders på Frigi	1		1	

Mantalslängd 1647

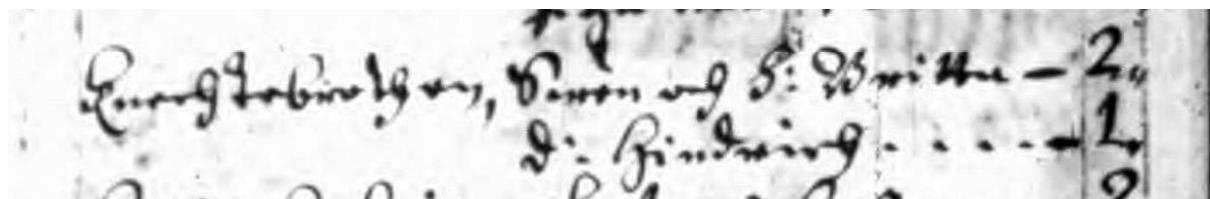
I jordeboken som är ett slags fastighetsregister skrivs exempelvis år 1665 under rubriken Nya skattlagda hemman i Christina Capell socken att Knechtebråten skattlagts som ett 1/8 mantal.

nye Skattlagde Christina Capell Socken

1/8	Knechtebråten	Skatt	4
		3/4	6 lb
		5/6	13
1/8	Långmåsen	Skatt	4
		3/4	6 lb
		5/6	13

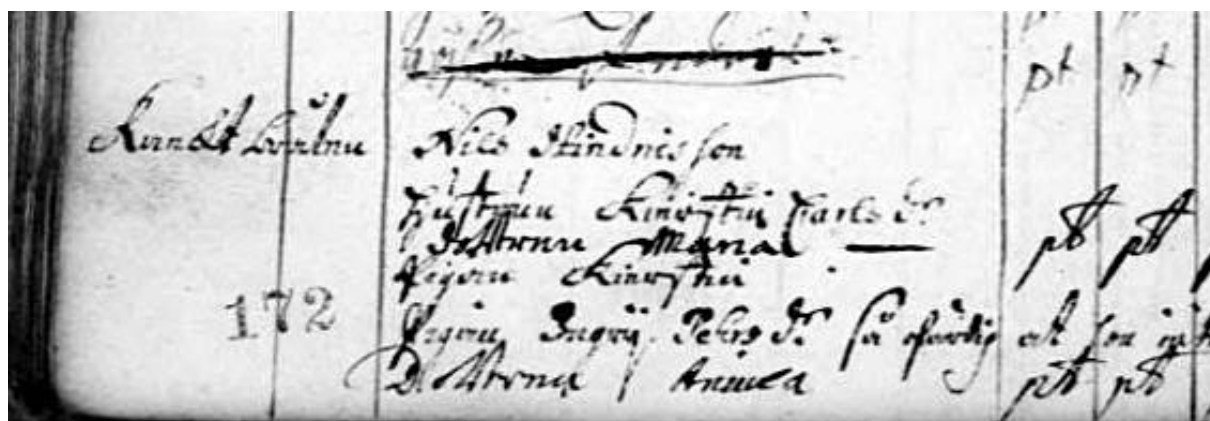
Jordeboken 1665

I mantalslängden två år senare år 1667 kan vi se att i Knecktebrothen bor Sven och hustru Britta och en dotter.

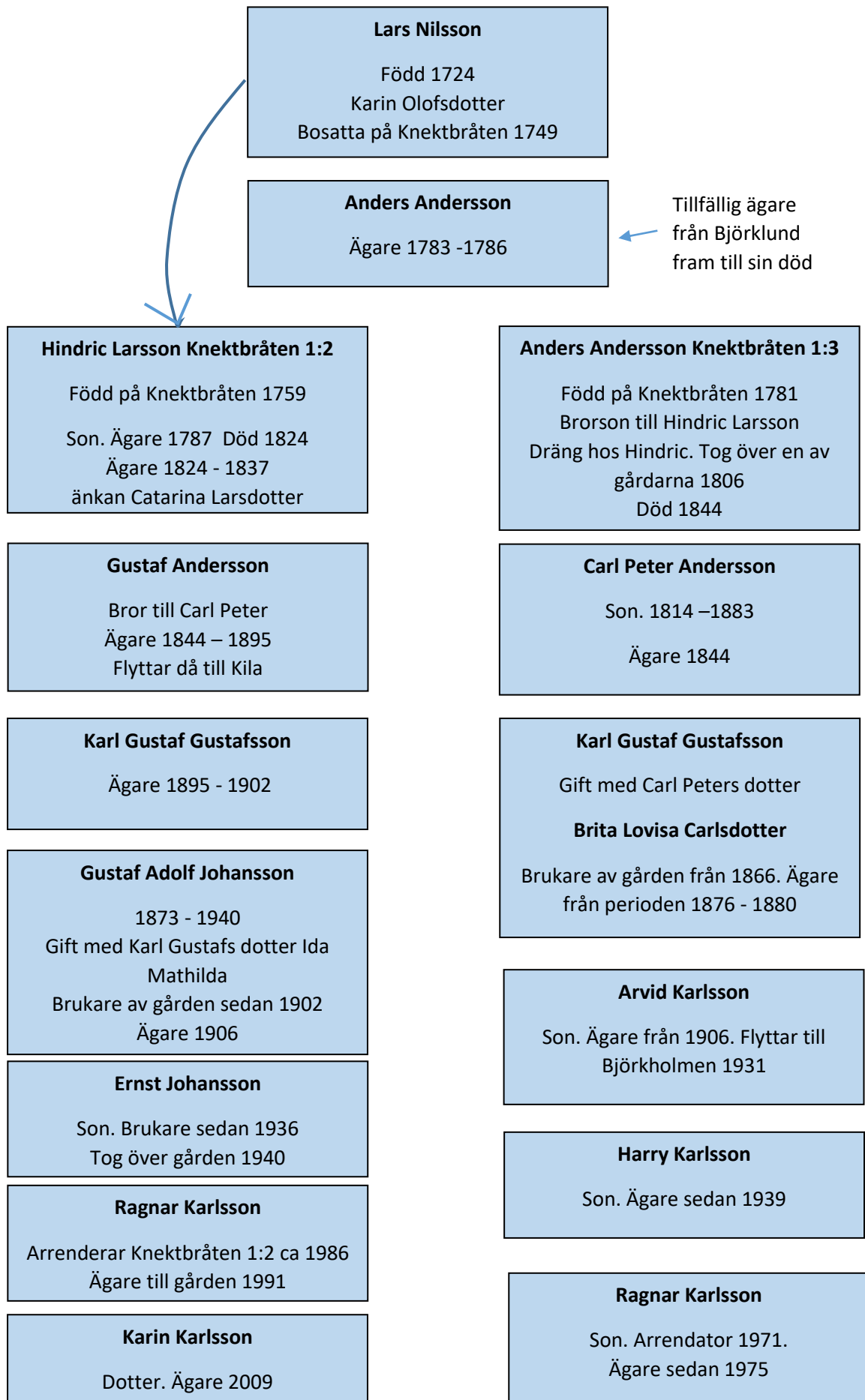


Mantalslängden 1667

I Kvarsebos äldsta bevarade husförhörlängd från år 1714 noteras att Nils Hindricson med hustrun Kristin Carlsdotter bor här med dottern Maria.



Husförhörlängd 1714





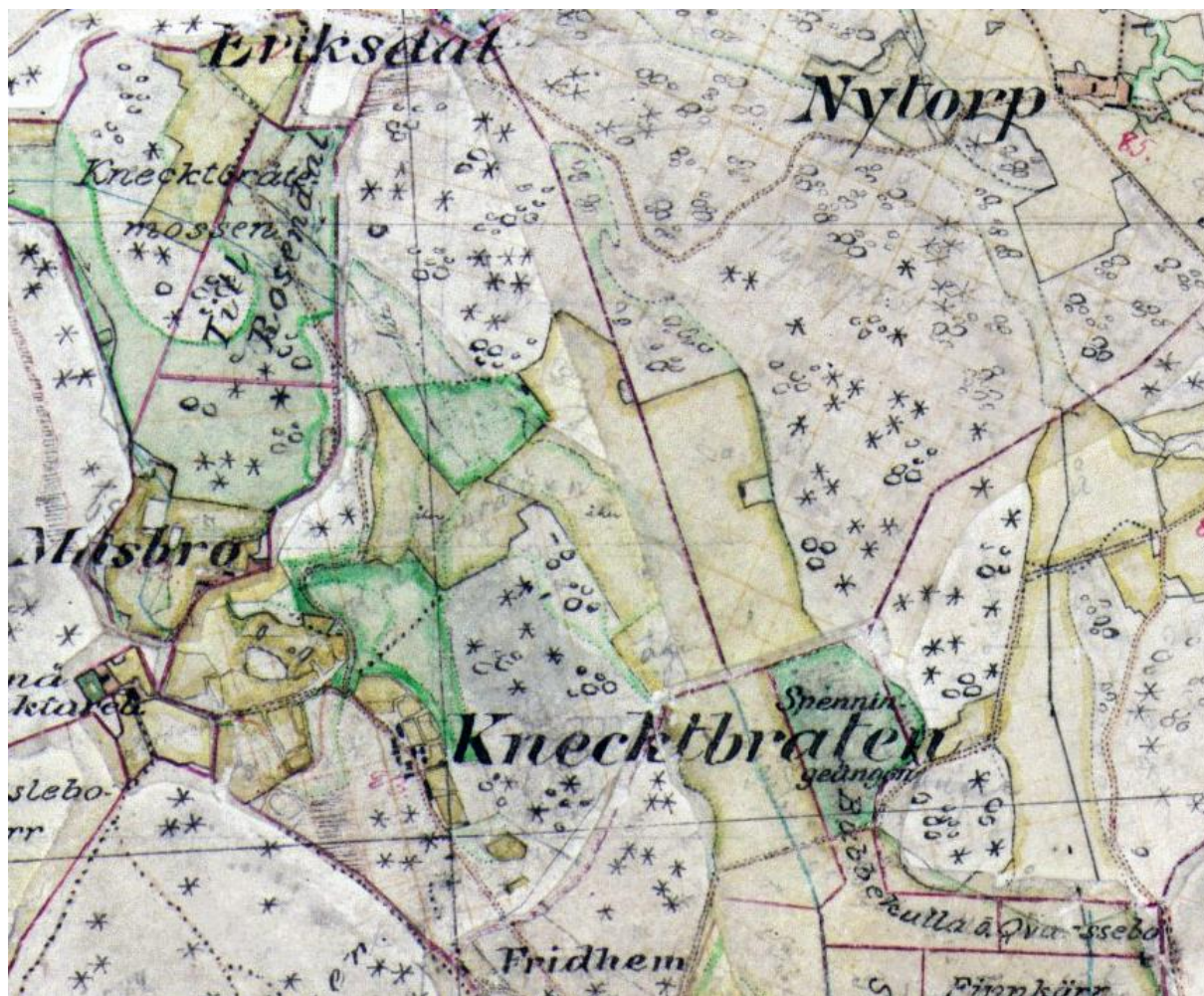
På denna bild med Arvid Karlsson senior och Harry, Arvid och Lilly syns den gamla ladugården i bakgrunden. Omkring 1919.

Hur har gården brukats?

Hur gården brukades under det första seklet efter att marken röjts vet vi inget om. Däremot kan den vackra geometriska kartan över Knektbråtens ägor från år 1703 ge oss tydliga besked. Som vanligt vid denna tid var inte åkermarken så utbredd. Det beror bland annat på att en stor del av marken behövdes för höslåtter som vinterfoder. Hur mycket vinterfoder man kunde få avgjorde hur många djur man kunde ha under vintern och antalet djur i sin tur avgjorde hur mycket gödsel man kunde få till åkrarna - "*äng är åkerns moder*" som man sade.

För att inte utarma jorden odlades bara hälften av åkermarken ett år medan den andra halvan hämtade sig genom att ligga i träda. Året därpå skiftade man. De gulmarkerade åkertegarna på kartan vid dagens Knektbråten 1:2 var uppodlade kartläggningsåret 1703 medan de grå söder om Knektbråten 1:3 låg i träda.

Under slutet av 1700-talet och början på 1800-talet hade brukningsmetoder som gödsling, dränering mm gjort att Knektbråten kunde försörja två familjer. Knektbråten tycks bli uppdelad på två gårdar 1806. Åkermarkerna utvidgas, vilket framgår tydligt av häradskartan från 1868.



Häradskartan från år 1868

De två gårdarna ligger tillsammans i en bybildning i söder vid dagens Knektbråten 1:2. Åkermarken är uppdelad i ett oändligt antal små åkertegar med diken emellan. Brukandet av jorden krävde samordning mellan de två gårdarna. Detta var orationellt och 1875 - 76 genomfördes den kanske största förändringen i gårdens historia. All mark kartlades och klassificerades, byggnader inventerades hösten 1875. Våren 1876 lade lantmätaren fram sitt förslag till uppdelningen av marken i två ägodelar. Boningshus och ekonomibyggnader skulle ligga på egen mark och det innebar att Carl Peter Anderssons byggnader behövde flyttas norrut till det nya gårdcentrat. För utflyttningen skulle Gustaf Andersson ersätta brodern med 200 kr. Gustaf Andersson skulle också ersätta brodern för ett gammalt och sexton unga fruktträd med 15 kr och lösa in hälften av en bod för 30 kr. Uppdelningen innebar att markinnehavet blev:

Knektbråten 1:2	15 ha åker och 10 ha skog
Knektbråten 1:3	15 ha åker 15 ha skog

All skog på Knektbråten avverkades efter laga skiftet och såldes till Zacharias Wiedstrand på Kvarsebo gård. Skogen har därefter vuxit upp. Inga kalhyggen har därefter skett, utan försiktigt uttag har skett för eget bruk till brädfodring och reparationer av gårdens byggnader samt till ved. Enda undantaget var när man ålades under 1990-talet att göra ett mindre kalhygge mot allmanningen.

I skogen i Knektbråtens norra kant kan man fortfarande se rester av en gammal väg som gått från Eriksdal mot Mellantorp och Smedskärr. En vacker stenmur är fortfarande välbevarad.



Laga skifteskarta 1876

Från att man från början endast kunde bruka några lättbrukade åkertegar med sandjord närmast husen kunde åkermarken senare utökas. Den mesta marken var vattensjuk och omöjlig att bruka. Genom dränering och bättre plogar kunde nu även denna mark användas för åkerbruk. Täckdikning gjordes då med gärdsel (granslanor) samt stendiken.

På 1930-talet påbörjades täckdikning med tegelrör. Man kunde vända sig till Hushållningssällskapet i länet och där beställa en täckdikningsplan. Då kom det ut en ingenjör eller en täckdikningskonsulent, som gjorde en täckdikningsplan i form av en karta med alla uppgifter om stammar, sugdiken, avstånd mellan diken samt dikenas djup. Fall och rördimensioner angavs också. Tegelrör fanns i dimensioner från 1½ tum till 10 tum. All

grävning gjordes naturligtvis för hand och med stor noggrannhet i fall och avstånd. Själva rörläggningen gjordes av rörläggare utsedda av Hushållningssällskapet.

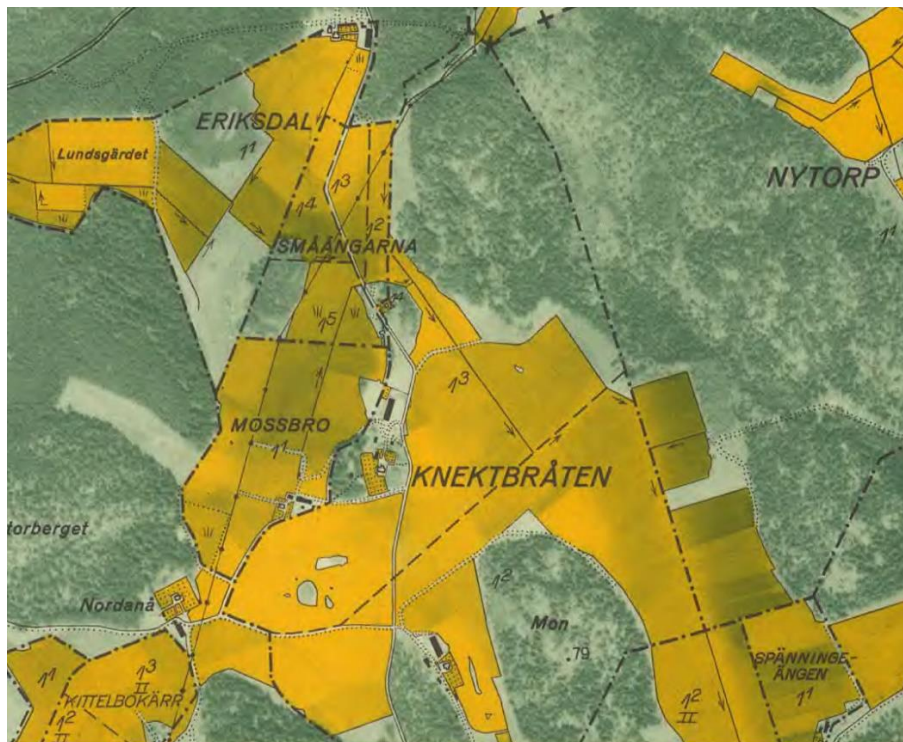
Harry Karlsson var själv mycket skicklig både att gräva och lägga rör och gjorde i mån av tid mycket själv.

År 1936 byggdes en ny ladugård vid Knektbråten 1:3 och Harry Karlsson berättade att han började gräva en urinbrunn. Marken bestod bara av sten och pinnmo, så korp och spett var de viktigaste verktygen. Vid ett tillfälle hade han 14 större stenar i brunnen och alla behövde sprängas, vilket han gjorde själv. All betong till ladugårdsbygget blandades för hand. Grus hämtades vid Eriksdalsgropen med häst och vagn. Ladugården byggdes för 16 kor, 2 - 3 hästar, några ungdjur och grisar.

År 1941 inträffade en stor händelse när gården elektrifierades (för 950 kr). Man fick lyse i bostad och ladugård. Mjölksmaskin installerades snart. En elmotor på 15 hk skaffades, som var stor nog att dra ett tröskverk. Kvarn för malning av havre och korn till djuren inköptes också.



*Trespann med självbindare omkring 1945.
David o Lennart Boman, Harry, Birgit och Ingvar Karlsson*



Ekonomiska kartan 1947 med Knektbråten 1:3 i norr och 1:2 i söder

Den första traktorn köptes till gården 1949. Det var en Ferguson (Grålle) med bensinmotor på 28 hk med tillhörande plog och harv. Ferguson var ett engelskt märke och tekniskt långt före andra tillverkare med trepunktslyft, hydraulsystem och ett stort utbud av redskap. 1950-talet blev ett mycket dynamiskt decennium, då många småbruk kunde skaffa traktor med tillhörande redskap.

Sommaren 1955 var en torrsommar utan dess like. Då började man på Knektbråten 1:3 med spett och korp att schakta vid södra gaveln av ladugården för att frostfritt kunna grundlägga ett bil- och traktorgarage på 6 x 6 m. Året efter gjöts och murades garaget. Det blev förvisso frostfritt men ganska fuktigt under vintern. Det fungerar fortfarande som en liten verkstad.



Grundläggning av garaget 1955 - 56. Fr. v. Margareta, Leif, Ragnar, Harry, Folke J, Eriksdal,, Oskar J, Rosendal



*Jaktlycka omkring 1956. Fr.v. Gustav Wigh, Arvid Karlsson, Gösta Wigh,
Harry och Gerda Karlsson, John Olsson, Ragnar Karlsson.
På älgen Ernst och Marianne Pettersson.*



Höhässjning på Småängarna. Birgit, Leif Karlsson och Svarten omkring 1957



Leif Karlsson och Svarten med släpräfsa 1957.

År 1960 renoverades bostadshuset på Knektbråten 1:3 grundligt. Det var husbock i huset så allt revs utom timmerstommen, som putsades med yxa. Därefter ströks något gift på mot husbock – ett gift som förmodligen inte är tillåtet idag. Tyvärr revs också fyra kakelugnar och alla dörrar försågs med masonit. Köksinredningen tillverkades av Ålberga snickeri med massivt trä och Perstorpsskivor på alla skåpluckor och bänkar. Vattenburen centralvärme med vedpanna installerades.



Sådd omkring 1960. Harry Karlsson med Svarten



Harry Karlsson i skogen med Svarten 1960-talet



Höhäsjning 1964. Gerda, Margareta och Harry Karlsson. Till vänster Svarten.

Den 1 juni 1969 började Arla med tankhämtning av mjölk, vilket innebar en stor förbättring framförallt med kylning av mjölken och hämtning varannan dag.



Sista flaskbilen den 31 maj 1969. Harry Karlsson och mjölkköraren

Ragnar Karlsson tillträdde som arrendator av Knektbråten 1:3 1971 och fortsatte då med mjölkproduktion. Allt hö hässjades och all stråsäd togs med självbindare. Ragnars föräldrar Harry och Gerda flyttade 1972 till Smedskärr. Samma år gifte sig Ragnar med Cecilia, som då flyttade till Knektbråten.

Detta år köptes på en auktion i Ripsa den första självgående skördetröskan – en Aktiv M 2s med ett skärbord på 8 fot.

1975 byggdes den första skulltorken. Det var en hötork av typ planbotten med ribbgolv som en maskinkonsulent från Hushållningssällskapet hade ritat liksom en spannmålstork med kalluft och planbotten. Allt snickeri gjordes själv av Ragnar och det enda som köptes var fläktarna och elinstallationen. Samma år byttes också tröskan till en Aktiv 800 med ett skärbord på 8 fot.



Ragnar med den självgående skördetröskan Aktiv 800

1977 installerades ett utgödslingssystem av märket Alfa Laval Cirkomat. Det var ett stort jobb att gjuta rännor och kulvert samtidigt som korna skulle skötas, mjölkas och motas ut och in.

Året efter sattes rörmjolkning in vilket sparade mycket arbete.

En höfördelare installeras på skullen 1980, vilket gör att intaget går snabbare.

1981 byggdes ett nytt garage för traktor och bil. Samma år ansluter man sig till Avbyttjänsten som innebär att en avbytare/djurskötare kommer till gården och sköter djurhållningen under 12 dagar per år. Ragnar börjar detta år också i mindre skala med ensilage som djurfoder och byggde därför en plansilo bakom ladugården. Den gjordes om efter några år för lösdrift av kvigor. Ensileringen bedrevs i fortsättningen som rundbalshantering med hjälp av en inhyrd rundbalspress.



Rundbalar på Knektbråten. Jämför bilden ovan med höhässningen 1964



Inplastning av höbalar

En urinbrunn om 230 m³ byggdes 1990 efter krav från Jordbruksverket/Naturvårdsverket. Det krävdes att alla mjölkgårdar skulle ha en gödselplatta och urinbrunn med en lagringskapacitet för minst 8 månader.

År 1991 köpte Ragnar Karlsson Knektbråten 1:2 av Ernst Johansson. Året efter täckdikades mycket på denna fastighet med hjälp av maskin. Ny plåt lades på halva ladugårdstaket, vilket blev klart 1993.

En ny maskinhall byggdes på Knektbråten 1:3 1994 - 95 på 12 x 24 m. Stommen, takstolar, plåttak och beslag mm köptes från ett västgötskt företag Tornum. Brädfodring av eget virket samt arbetet med bygget gjordes i egen regi med stöd av goda grannar. Golvet gjöts året därpå.

1995 gick Sverige med i EU, vilket hade stor påverkan på jordbruket. Ett stödsystem kräver en enorm flora av blanketter, som ska fyllas i. Man måste även dokumentera alla skiften, arealer, grödor, gödsling, växtskydd och brukningsmetoder på gården för att kunna få stöd.

Samma år gick Knektbråten över till ekologisk odling enligt KRAV-bestämmelser. Arla hade under några år börjat med enkätundersökningar angående intresset för övergång till ekologisk produktion. Ragnar och många andra var intresserade och åkte på många informationsmöten. Knektbråten och Djupvik blev de första gårdarna i Kvarsebo som gick över till ekologisk produktion. Det fanns då bara ett mejeri i Sverige som tog emot Ekomjolk. Det låg i Uppsala, vilket innebar att en mjölkbil från Alunda i Uppland kom och hämtade mjölken. Knektbråten var den första gården på linjen – 27 mil enkel resa – men på hemvägen genom Sörmland till Uppsala blev nog tanken full.

Övergången till ekologiskt gick bra när man ser tillbaka. Med mjölkkor, stallgödsel och mycket vallareal är det ganska lätt, men man får vara lite mer noga med växtföljder och med klöver i vallfröblandningarna. Man började också odla ärtor till foder.



Vårsådd den 10 maj 1996



Höstplöjning den 20 december 1998

På grund av en ny djurskyddslag måste de flesta ladugårdar byggas om före år 2000 med nya mått på båsallarnas längd och bredd. Det medförde ombyggnad av såväl utgödsling som rörmjolkning. Samtidigt utökades antalet båsplatser för kor till 24. Ibland kunde upp till 30 kor mjölkas i ladugården. Mjolkproduktionen rullade på till år 2007 då mjölkorna avyttrades.



Hötransport 25 juni 1999



Timmerlastning 2003

Nu följde en period med uppfödning av stutar samt betesdrift för kvigor. Idag drivs gården av Ragnars och Cecilias yngsta dotter Karin med köttdjur av rasen Aberdeen Angus, ett antal hästar samt försäljning av hästfoder. Karin har liksom sin några år äldre syster Kristina gått ett 3-årigt naturbruksseminarium.



Korna på ängen 2002



Cecilia och Ragnar Karlsson Årets Ekologiska Lantbrukare i Östergötland år 2000

**EKOLOGISKA
LANTBRUKARNA**

Ragnar & Cecilia Karlsson
Knektbråten

På Knektbråten bedrivs ett välskött familjejordbruk med bra balans mellan mjölkproduktion och växtodling. Gården är helt självförsörjande på foder och har även odling av brödsäd för avsalu.

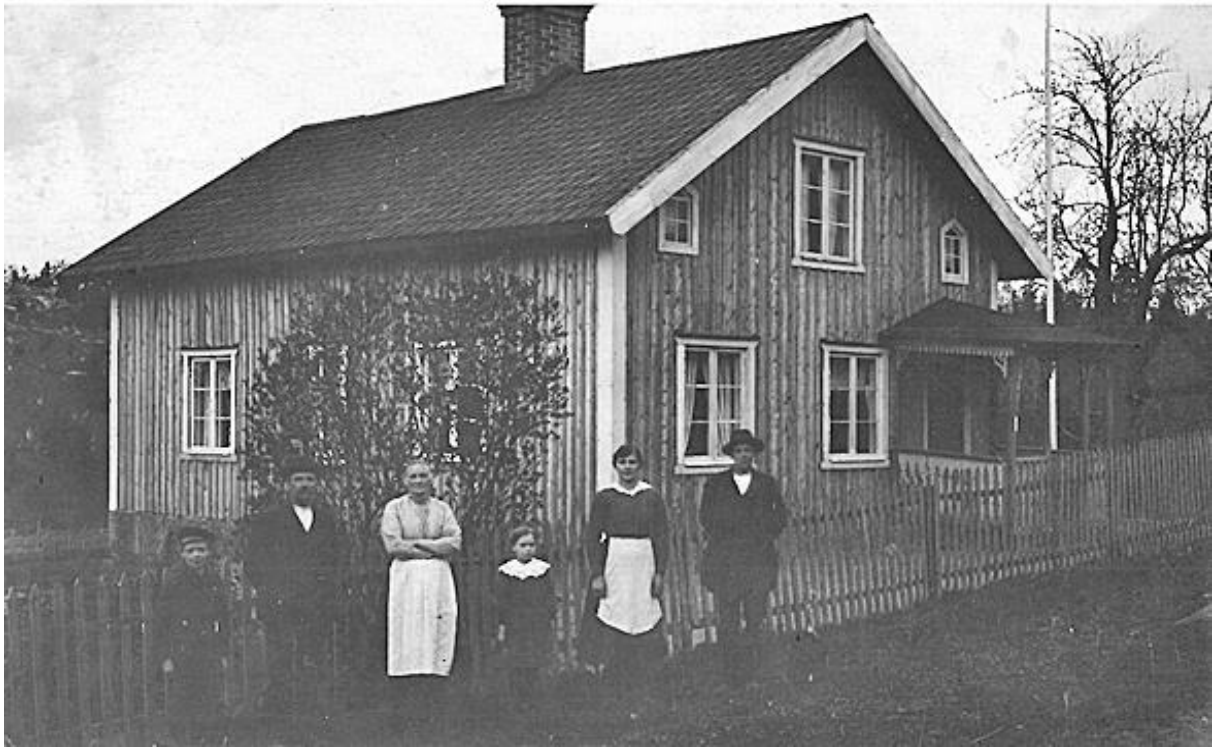
Företaget är ett bra exempel på det ekologiska lantbrukets långsiktiga målsättning vad gäller produktion och ekonomi.

**Årets Ekologiska Lantbrukare
i Östergötland 2000**

Byggnaderna

Knektbråten 1:2

Mangårdsbyggnad troligen uppförd omkring 1880.



Knektbråten 1:2 omkring 1915 med Ernst, Gustav, Ida, Elly, Astrid och Algot.

Ladugård, stall och loge är uppförda 1913 och magasin, vagnslider 1914.



Knektbråten 1:2 mot öster



Knektbråten 1:2 mot väster

Knektbråten 1:3

Nuvarande mangårdsbyggnad uppförd omkring 1880. Direkt efter laga skiftet har boden NV om mangårdsbyggnaden använts som bostad.

När Karl Gustaf Gustafsson drog sig tillbaka byggdes ett pampigt undantag öster om mangårdsbyggnaden. Efter att han avlidit 1906 inköptes byggnaden för 500 kr och flyttades till Stugubråten 1:6. Där står den kvar, men tyvärr förfallen.



Knektbråten 1:3 med undantaget till vänster. Omkring 1910.

Den nuvarande ladugården byggdes 1936. Man kan se spår av äldre virke i byggnaden. En ny maskinhall uppfördes väster om ladugården 1995.

Beträffande byggnadsarbeten sedan 1931 se ovan under rubriken Hur har gården brukats.

Torpen kring Knektbråten

Hagstugan Backstuga på Knektbråtens ägor vid Knektbråtens sydvästra gräns. Se kartan från 1703 ovan. Omnämnd i husförhörlängderna 1714 och 1731.

Svenssund. Förste invånare båtsmannen Sven Narbom, som bodde här 1876 till sin död 1889. Därefter olika invånare. Den siste är Hjalmar Israel Casimir Landers, som bor här 1892 -93. Därefter öde. Grunder och fruktträd syns i sluttningen väster om landsvägen och norr om bostaden till Knektbråten 1:3.

Lindvallsstugan som möjligen är samma torp som benämns Knektbråtsstugan i kyrkböckerna. Ligger vid åkerkanten och öster om landsvägen norr om Knektbråten 1:3. Lindvall var skräddare och hyrde här 1894 och flyttade 1895 till Skräddaretorpet. Därefter bodde arbetskarlen och skräddaren Karl August Andersson med hustru och 4 barn här till 1898.

Knektbråtsstugan Läget är okänt. Ev samma som Lindvallstugan. Bebyggd omkring 1801 – 1853. Kan vara bebott redan tidigare eftersom kyrkboken anger ”på ägorna” Lars, Gretha, Anders Nyberg och Anna-Stina.

Slutord

Den här berättelsen visar hur en gård i Kvarsebo utvecklats från slutet av 1500-talet fram till idag. Till en början en liten gård som med nöd och näppe kunde försörja en familj, men sedan genom hårt arbete utvecklats så att den kunnat försörja två stora familjer. Utdikningar och dräneringar har gjort att större arealer kunnat brukas. Förbättrad gödsling och växtförädling har också ökat skördarna. Laga skiftet 1876 medförde vida möjligheter till förbättringar genom att det stora antalet småtegar med diken emellan kunde slås ihop till större effektivare åkermarker. Genom att de två gårdarna kom att ligga på egen mark förkortades transporter och man blev i odlingsarbetet oberoende av varandra.

1900-talet innebar stora förändringar genom exempelvis elektrifieringen 1941. Då kunde man skaffa mjölkmaskiner, kyla matvaror, få vatten pumpat utan handkraft, få kraft till tröskverk m.m. Med början 1949 genom den första traktorn skedde en snabb mekanisering av jordbruket under 1950- och 60-talet. Nya effektivare byggnader och maskiner krävde stora investeringar men effektiviserade arbetet. Genom övergången till ekologiskt jordbruk blev man lite av en föregångare.

Karin Karlsson är nu den 9:e generation som brukar denna gård. Förändringar i bruket av gården har skett i alla tider sedan tillblivelsen i slutet av 1500-talet. Förändringar kommer att ske i framtiden och det sker nu med kunskap och respekt för gårdens historia.

Källor

1. Fornlämningsregistret Fornsök
2. T. Engström. Från stenålderns boplatskultur vid Bråviken. 1935. Sid 54 – 55.
3. Agneta Åkerlund. Human responses to shore displacement 1996
4. Strandlinjekarta Statens Geologiska Undersökning SGU
5. Gösta Franzén. Bebyggelsenamnen i Östkind's härad 1984
6. Husförhålls- och födelseböcker Kvarsebo församling
7. Lantmäteriet kartarkiv, Gävle
8. Svenska gods och gårdar, Östergötland, Norra delen. 1940
9. Sveriges bebyggelse, Östergötlands län del IX. 1952
10. Familjearkivet
11. Kvarsebo Hembygdsförenings bildarkiv och föremålssamling

Denna berättelse har nedtecknats av

Ragnar Karlsson (knektbraten@telia.com mobil 076-817 38 88) och

Jan Moberg (kvarsebohembygd@telia.com mobil 070-684 80 95)

