

Rapport från KAF:s utflykt till Tunatorp, Ör, Ernatorp och Hjulatorp 2024-09-21

Vi var sju personer som samlades sommarens sista (?) soliga dag vid Öjaby församlingshem. Vi påminde oss guidningen vid utgrävningen av järnåldersgravarna tidigare under sommaren strax söder om kyrkogården. En rapport från den guidningen är tidigare utskickad och ligger på vår hemsida och kan nås via denna länk: [https://filer.hembygd.se/kronobergs-
arkeologiska/uploads/files/2024/08/07/Rapport%20fr%C3%A5n%20visning%20av%20arkeologisk%20unders%C3%B6kning%20av%20del%20av%20%C3%96jaby%20gravf%C3%A4lt%202024-07-09.pdf](https://filer.hembygd.se/kronobergs-
arkeologiska/uploads/files/2024/08/07/Rapport%20fr%C3%A5n%20visning%20av%20arkeologisk%20unders%C3%B6kning%20av%20del%20av%20%C3%96jaby%20gravf%C3%A4lt%202024-07-09.pdf)

Efter den guidningen så hade arkeologerna 1 veckas grävning kvar och stötte då på en senare tids "störning" i den fyrkantiga stensättning (grav E enligt rapporten) som man då hade kvar att undersöka. Där fann man en kristen grav i öst-västlig riktning nergrävd i järnåldersgraven!

Vi påminde oss också hur den gamla vägen en gång gått genom Öjaby norrut upp mot Jönköping och att den vägen har anor åtminstone bak i bronsåldern. När flygfältet anlades så undersöktes en stensättning med 15 m diameter nära där bronsåldersvägen gått och där landningsbanan går idag. I stensättningen kunde identifieras 41 gravgömmor och dateringen blev bronsålder. V.g. se bifogad kartsnitt. Vi gav oss sedan iväg med bil och valde på många ställen att ta in på små "vid-sidan-om-vägar" där man kommer in i en riktigt gammal vägmiljö. Vi gjorde stopp vid Tunatorps gravfält, vid Örs gästgiveri och vid Ör-ristningen söder om Makrilla. Den här bronsåldersvägen är också beskriven i vårt Vägmuseum och denna länk leder dit med bilder på bl.a. Ör-ristningen:

https://www.google.com/maps/d/u/0/viewer?mid=1B-z9C85lgddC9cVql_5E1CzBtiifVeo&ll=56.896410000000024%2C14.739146000000005&z=9

Ör-ristningen är väl en av våra märkvärdigaste arkeologiska platser i länet som Knut Kjellmark upptäckte 1923 och som senare undersökts och utvidgats av Sveriges



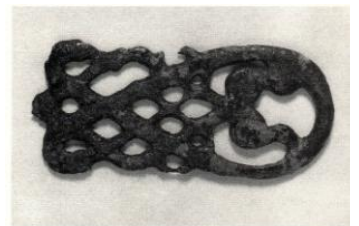
hällristningsexperter Sven-Gunnar Broström och Kenneth Ihrestam. Där finns figurativa motiv såsom många fotsulor (32 st), några djur, människor mm och massor av skålgropar - över 300 st. Tyvärr drabbas denna ristning hela tiden av den pågående vittringen. En stor del är också övertäckt för att på så sätt skyddas. Här passerade vi också milstolpen, som visar att vi åkt ¼ mil från gästgiveriet i Ör.

Efter ytterligare några km på den gamla vägen körde vi över nuvarande Jönköpingsväg – väg 30 – och tog oss upp till Svanås och drack vårt kaffe tillsammans med två mycket vackert belägna bronsåldersrösen.



Vi var nu i Ormesberga socken, som skall vara Sveriges rösetätaste! Vi fortsätter efter fiket upp till Bergs socken som har ett 30-tal bronsåldersrösen bl.a. Kung Olofs rös som tronar över den bergtäkt som pågår här. Från Kung Olofs rös ska man kunna se 12 kyrkor!

Vi passerar genom en av vårt läns bäst bevarade radbyar nämligen Ernatorp. Den ska ha uppkommit under vikingatiden eller den tidiga medeltiden som utflyttningar från två större gårdskomplex nämligen nuvarande Bergs säteri respektive Vinninge gård. Vinninge är ett vikingatida gårds/bynamn och här har det funnits ett nu bortodlat gravfält från den tiden. Nio gravar grävdes ut 1887 av kyrkoherde Palmgren med rikliga fynd såsom kvinnosmycken av brons, ett antal glaspärlor varav en belagd med guldlamell, en bronsnyckel och flera beslag av brons, några järnknyvar, en skära av järn, en brodd, en koskälla, krukskärvor mm. Fynden finns på Statens historiska museum men ett vackert genombrutet bronsbeslag finns på Smålands museum. →



Bronzbeslag funnet i en grav i Vinninge.

Efter en runda genom Bergs by fortsatte vi bort till Hjulatorp och passerade på vägen den gamla kyrkplaten i Berg. Vid Hjulatorp begrundade vi först den

”industriverksamhet”, som pågått vid denna del av Hjulatorpsån med kvarnar, såg, mejeri mm ända fram till 1960. Då passerade vägen ån 50 m norr om nuvarande passage över den i skogen kvarvarande bron.

Vi avslutade med en promenad upp till länets andra märkvärdiga hällristningsplats som Knut Kjellmark kartlade 1909 och som sedan följts upp av hällristningsexperterna Sven-Gunnar Broström och Kenneth Ihrestam 1999 och där man kan få ett mått på den pågående vittringen. En intressant detalj som Knut Kjellmark noterade är att man kunde se en tydlig högerfot med tår högt upp till vänster och en tydlig vänsterfot med tår långt ner till höger såsom att någon står bredbent över hela ristningen.

Namnet Hjulatorp kan ha uppkommit av kvarnverksamheten vid Hjulatorpsån enligt Fridolf Jönssons förslag eller ha sin grund i hällristningen från bronsåldern med alla cirkel/hjul/sol-motiv enligt Knut Kjellmark.

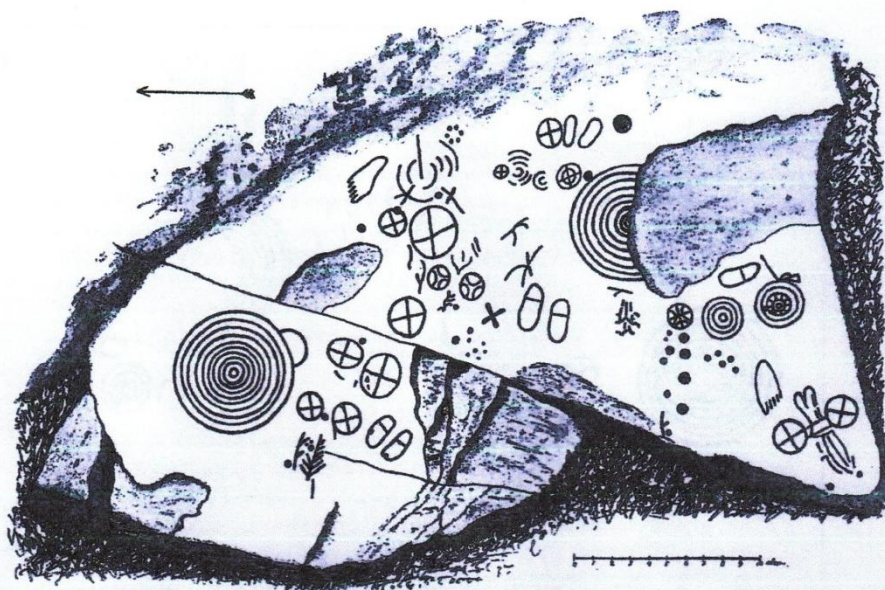


Fig. 3 Knut Kjellmarks dokumentation av Hjulatorpsristningen år 1909 (kat. nr 4). Efter Kjellmark & Lindsten 1909:189.

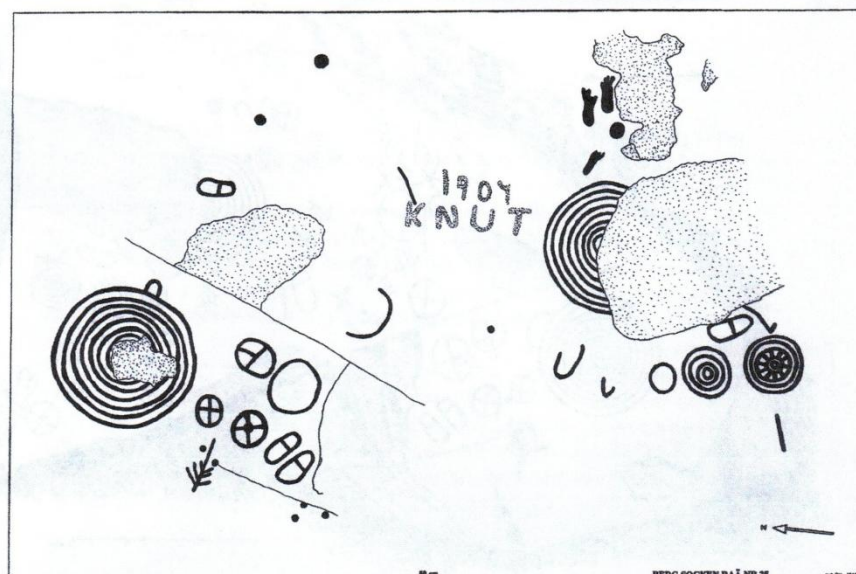


Fig. 4. Sven-Gunnar Broströms och Kenneth Ihrestams dokumentation av Hjulatorpsristningen år 1999 (kat. nr 4).



Senast vår förening besökte platsen var för 20 år sedan. Nu kunde vi trots vittringen se ett av motiven med några koncentriska cirklar under det större skadade partiet nere till höger med hjälp av kvällssolens strålar från väster!

Rapportör Per Andréén