

HILDING HJELMBERG

KATRINEHOLM

INDUSTRISTAD SKOLSTAD HANDELSSTAD

Åsen

Genom det hävande ishavets dyning
åsen i urtid byggde sin bro;
furorna lyfte mot löftesljus gryning
högt sina kronor från ödslig mo;
örnen i furan fick gren för sitt näste,
vältande vågen fann vila vid strand;
åsen den sökande foten gav fäste,
stigen, som förde mot framtidens land.

Furorna växa och fröas och falla,
nya skall vagga vid vindsus och sång;
i deras skugga släktleden alla
växla och vandra sin eviga gång,
bryta sig mark och bygga sin hydda
trygg på den grund, som åsen dem gav,
ännu då tusentals år äro flydda
sedan den dag, då land steg ur hav.

Något om traktens historia

Katrineholm är en ung stad i en gammal bygd. På den grusås, som går genom staden, ha människor bevisligen bott i minst 7.000 år.

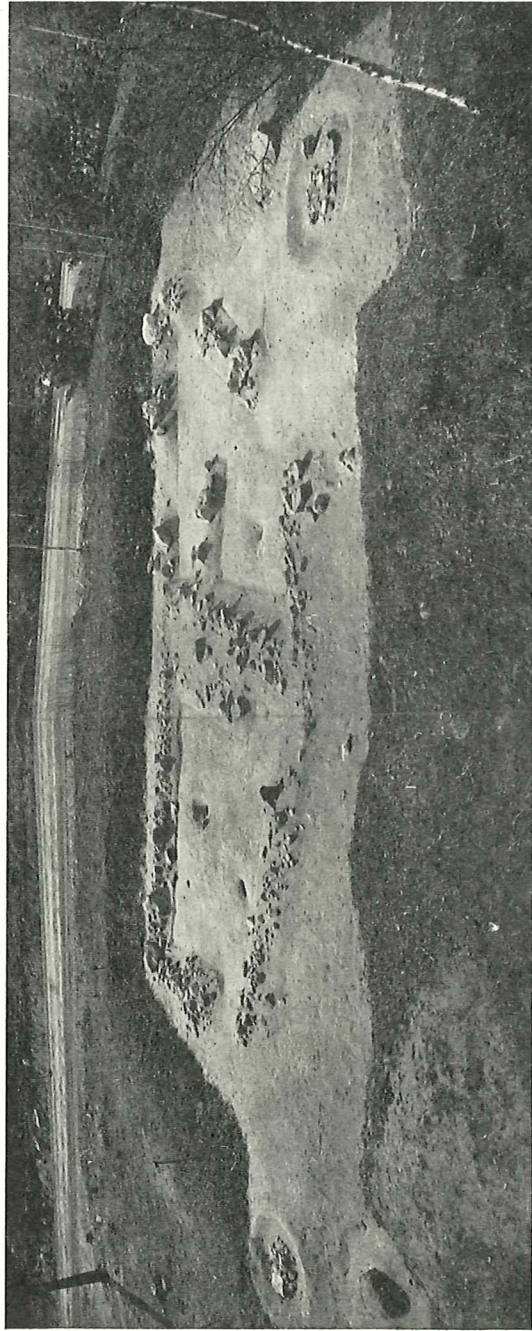
För ungefär 10.000 år sedan hade inlandsisen tvingats så långt mot norr, att dess sydgräns låg ungefär vid Kolmården. Cirka 300 år senare var hela Sörmland isfritt. Befriad från det ofantliga trycket av ismassorna började havsbotten hastigt att höja sig. Med undantag för några enstaka bergformationer var det grusåsarna, som först stego upp över vattenytan, och på dessa åsar ordnade de första sörmlänningarna sina boplatser. Det skedde för cirka 7.000 år sedan. En sådan grusås sträckte sig från sjön Yngaren till Hjälmarens. Den var så dominerande i landskapet att den fick ge namn åt en del av bygden, Stora Malm, som betyder den stora åsen. I denna ås och i dess närhet ha fynd gjorts, som tyda på mycket tidig bosättning.

Under senare hälften av 1800-talet gjordes vid Dammstugan i dåvarande Östra Vingåkers socken fynd av stenyxor. Sammanlagt gjordes icke mindre än 63 fynd, vilket tydde på att man där funnit platsen för en större bosättning. Fynden beräknades vara 6000—7000 år gamla och boplatserna är den äldsta kända icke blott i Sörmland utan i hela mellansverige.

Dammstugan ligger på södra sidan om åsen i närheten av den nedan nämnda fyndplatsen vid Mogetorp.

1935 upptäckte fil. dr. Sten Florin och landsantikvarie Ivar Schnell vid Östra Vrå i Stora Malm en boplatz där man kunde framgräva en husgrund och där man fann stenverktyg och mängder av krukbitar. Denna fyndort har fått giva hela denna sörmländska stenålderskultur sitt namn. Den kallas vråkulturen.

Redan påföljande år 1936 gjordes vid Mogetorp inom Katrineholms stads område ett nytt fynd av boplatz. Fyndplatsen undersöktes av dr



Den 4.500 år gamla husgrunden vid Mogetorp.

Man ser hålen efter stängerna, som uppburit taket och stensträngarna, som markerat husets ytersidor. Till höger och vänster de runda hårdplatserna. Längst ner i vänstra hörnet förrådet av mjäla för kruktillverkningen. Bilden tagen strax efter grundens friläggande innan den nuvarande vegetationen vuxit upp.

Florin och visade sig rymma lämningar av en bebyggelse. Man fann en husgrund till en byggnad av 5×7 meter. Fyndplatsen beskrives i Florin-Schnell: Sörmländska fornminnen: Stora Malm och Katrineholm på följande sätt: »I ett golv av lerig finsand utgrävdes delvis snedställda hål, som möjligen härröra från störor, som uppburit ett tak av säv. Vid husets nordvästra gavel löpa stensträngar ut på ett sådant sätt, som kan ge anvisningar om en öppen förhall eller svale. I hörnet mellan motsatta gavelväggen och nordöstra långväggen finns i grundlämningarna till kammaren en öppning. Någon eldhärd finnes ej i kammaren. Däremot hittades två härdar av flata, delvis skörbrända stenar ett stycke vid sidan om stensträngarna. Intill den ena av dessa ligga ett par stora klumpar av mjåla, kanske råmaterial för lerkärlstillverkning. Mellan härden och klumparna hittades i varje fall en särskilt stor samling av krukskärvor.»

Lösa fynd på platsen visade, att de sörmlänningar, som använt boplatser, icke levt enbart av jakt och fiske utan även voro jordbrukare. En del lerkärlsskärvor hade nämligen avtryck av vetekorn. Andra hade avtryck, som kunde vara av vindruvskärnor, vilket skulle tyda på ett varmare klimat än det, som nu råder. Husgrunden anses vara cirka 4.500 år gammal och är den äldsta kända i Sverige.

Ytterligare bevis för att katrineholmsåsen varit bebyggd under stenåldern fick man 1939 då man inne i det stadsplanerade området i trakten av Svenska Karosseriverkstädernas område fann stenyxor och krukskärvor. Även andra fynd ha gjorts.

Under stenålderstiden synes trakten således ha haft en relativt rik bebyggelse. Senare måste emellertid något ha inträffat, som gjort att människorna dragit bort. Från järnåldern och bronsåldern äro fynden nämligen ovanligt få. Numera finnas inom Stora Malms socken endast 98 fornminnen, fördelade på 10 platser. Tidigare ha dock flera varit kända men de ha gått förlorade i samband med uppodlingen. Inom stadsområdet är nu känt endast ett gravfält, nämligen vid arbetarbo-städerna till Stora Djulö.

Först för omkring 1.300 år sedan börjar trakten åter bli bebyggd men då är det icke längre åsen utan slättbygden, som blir plats för bosättningen.

De fynd, som här ha nämnts, äro blott spår av mänskligt liv. På sin höjd kan man av dem sluta sig till, att sörmlänningarnas äldsta förfäder levde av fiske och jordbruk och att de kanske höllo sig med husdjur.

Vad de hette eller vad de tänkte och kände, veta vi icke. Det är först från slutet av det första tusentalet av vår tideräkning, som några sörmänningar i dessa trakter av landskapet träda oss till mötes med namn och livsöde.

Runstenar, som äro så gott som de enda bärarna av sådana budskap från dessa avlägsna tider, förekomma här ytterst sparsamt. Några finnas dock i omedelbar närhet av Katrineholm.

Den s. k. Djulforsstenen, nu placerad i närheten av Ericsberg, täljer om ett olycksöde, men också om minnesgodhet och om mannamod. I sin korta och kärva stil berättar denna sten: »Inga reste denna sten åt Olov, sin arvinge. Han österut plöjde med stäven och i longobardernas land avled han.» Tusen år eller mera ha gått sedan denne Olov viking lämnade sina sörmländska skogar och efter långa färder slutade sina dagar under Italiens himmel.

Talar Djulforsstenen om krigiska värv, täljer en annan runsten vid Brogetorp i stadens västra grannskap om gärning på den fredliga odlingens fält. På den stenen står: »Torer reste denna sten efter sin son Gyrd, och gjorde spänger efter sonen.» Var det måhända en föregångare till bron över Näsnarens utlopp i Kolsnaren, som denne Torer lät bygga för att därmed hedra en älskad son?

Så går det åter ett halft årtusende innan människorna på nytt lämna ett minne efter sig, som bevarats till våra dagar. Vi äro då inne i medeltiden. Ett gulnat pergament visar, att Olov och hans samtidas färder icke varit förgäves; västerlandets kultur har för länge sedan nått dessa bygder. Runorna ha ersatts av skrivtecknen. Nu kunde skildringarna göras fylligare. Vi få veta, icke blott vad människorna hette utan även namnet på deras gårdar. Samhället har blivit ett rättssamhälle. Under hägnet av lag och rätt träffar man sina avtal. Skriften berättar att den 18 januari 1333 — femton år efter det digerdöden gått härjande fram — överlåter Carl Bengtsson till riddaren Sigge Magnusson på Lagmansö mark i östra och västra Djulö.

Därvid träder namnet Djulö in i Katrineholms historia, ett namn, som skulle knyta människor och deras öden under århundraden samman med denna bygds historia.

Stora Djulö herrgård, som nu äges av staden, har under tidernas lopp haft många innehavare, som spelat en roll i traktens liv och som icke sällan haft att göra med händelser, betydelsefulla för vårt folk.

Vi möta således i denna gårds ägarelängd sådana namn som Porse Geet, den sannolike byggherren till det medeltida hus, vars grund finnes på en holme i Djulösjön, Maurits Göransson Laxman, som återuppbyggde den 1608 nedbrunna kyrkan i Stora Malm, Gustaf von der Linde, stupad 30-årig i slaget vid Lund 1676 såsom överstelöjtnant vid de karelska ryttarna, karolinen Eric Göran Fitinghoff, som byggde det nuvarande corps de logiet på gården och som bl. a. under sina krigiska år var med i Wilhelm III:s av Oranien misslyckade försök att företaga invasion i England 1688, kammarherren Carl Hildebrandsson Ugglå, författaren till den första skildringen av Stora Malms socken och den ägare, som gav huvudbyggnaden dess nuvarande inre utseende, med flera andra.

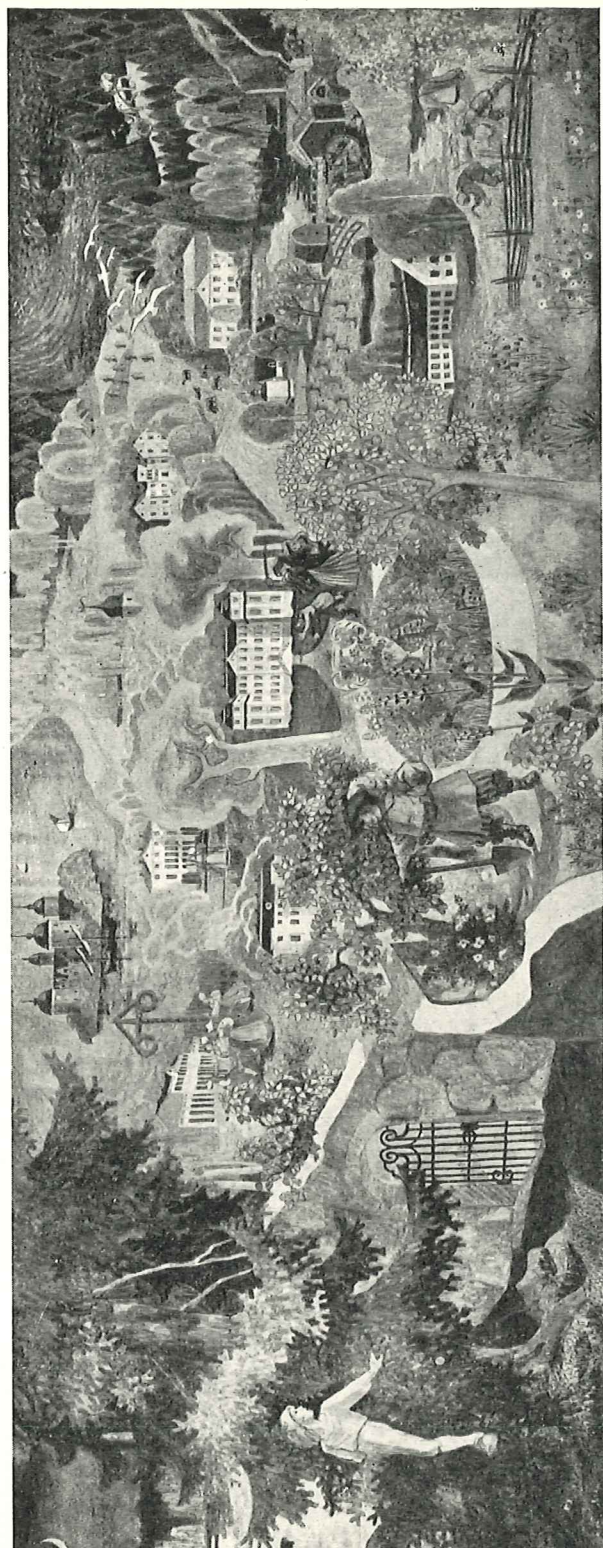
Av de nu nämnda ägarna torde Mauritz Göransson Laxman av skilda orsaker vara av särskilt intresse. Han var således en av hertig Karls förtrogna, som hade ansvaret för bevakningen av den fångne Erik XIV på Örbyhus, och han är en av dem, som drog gränsen mellan Sverige och Ryssland efter freden i Teusina 1595. Icke minst bekant är han genom sin dotter, den fagra Gertrud, för vars skull — enligt vad ryktet gick — hertid Karl ofta sökte sig till Stora Djulö.

Laxmans namn har återuppstått i våra dagar genom att man kallat den del av den gamla medeltida färdvägen, som nu förbinder Norrköpingsvägen med Ericsbergsvägen och som går förbi Stora Djulö, för Laxmans väg. På 1500-talet fanns på den plats där denna väg går ut i Ericsbergsvägen en krog. Av denna finnes nu kvar endast namnet Stallbacken, förvanskad till Stalls backe.

Denna Stalls backe är orsaken till att Katrineholm fått en plats i den svenska litteraturen. Selma Lagerlöf låter nämligen Nils Holgersson och gåsen rasta just där under sin färd mot norr och här låter hon Nils, uppkrupen i en gran, i sömnen träda in i trollträdgården, som icke var något annat än Sörmland och där pojken får till vägvisare ingen mindre än hertig Karl själv i en trädgårdsmästares skepnad.

Selma Lagerlöf, som aldrig besökt platsen, har i denna sin berättelse återgivit en gammal sägen.

På så sätt väver sig sägen och historia samman till den bakgrund, mot vilken det nutida Katrineholm kan tecknas.



Trollträdgården.

Temperamåning i läroverkets frukostsal av Gunnar Palmgren.

Något om stadens historia

En kort historik över detta samhälles utveckling kan grupperas omkring tre årtal: 1862, då västra stambanan byggdes och på Cathrineholms gård anlades en station, som fick namn av gården; 1883, då samhället tog första steget mot kommunal självständighet och blev municipalsamhälle, och slutligen 1917, då samhällsbildningen avslutades genom att municipalsamhället blev stad och utträdde ur socknen.

Mellan dessa tre årtal finnas givetvis vissa andra, som lika väl som de här nämnda skulle kunna göra anspråk på att vara minnesvärda, t. ex. 1876, då Carl Fredrikson här började sin verksamhet eller 1878, då August Kullberg inregistrerade sin firma, eller 1886, då Gustaf Robert Grönkvist flyttade in till Katrineholm från Närke.

Vilka av dessa årtal, man väljer för en gruppering av det historiska materialet, är emellertid rätt oväsentligt.

Ett samhälles historia är dels den kommunala organisationens historia dels ock de skilda i samhället verkande företagnas, organisationernas och människornas historia.

Av lätt förstådda skäl har vid denna kortfattade orientering valts att låta den kommunala organisationen bilda stommen i framställningen. Denna har sedan fyllts med de uppgifter ur samhällslivet, som erfordras för att läsaren skall få en bild av vilka företeelser, som, såvitt man kan bedöma, ha spelat en roll i den utvecklingsprocess, vilken — från ingen samhällsbildning alls — lett fram till våra dagars Katrineholm.

Det kan redan från början konstateras, att några naturliga förutsättningar för uppkomsten av en tätort och en stad där Katrineholm nu ligger, icke förelegat. Här funnos inga naturtillgångar, som kunde exploateras — även om marken i trakterna kring Katrineholm rymmer både järnmalm, kalk och marmor — här funnos inga kraftkällor, som

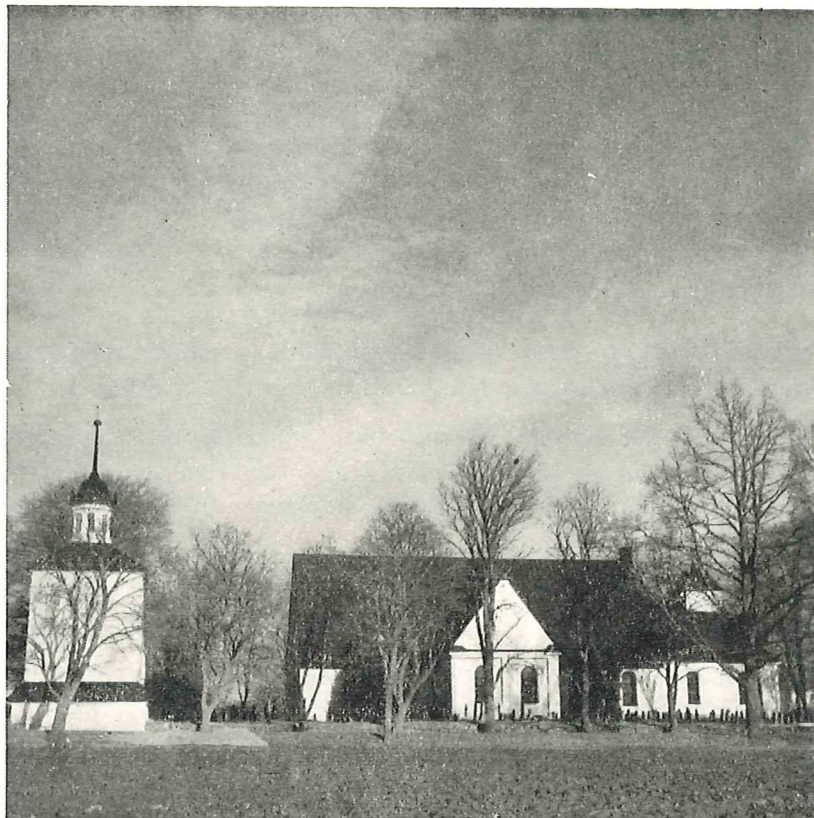


Foto: Ivar Schnell.

Stora Malms kyrka är en typisk herremanskyrka med adliga gravkor i både söder och väster.

kunde utnyttjas, intet vatten med djuphamn, som kunde bilda inkörsporten till ett stort uppland.

Det, som i dag kan betecknas såsom katrineholmsorten, var för hundra år sedan ren landsbygd utan tätorter i egentlig mening och med den för Sörmland karakteristiska strukturen: stora herrgårdar och få bondgårdar med självägande bönder.

Marken häromkring tillhörde de stora godsens och herrgårdarna Ericssberg, Stora Djulö, Dufveholm, Cathrineholm samt i söder och väster Claestorp och Sjöholm. De två senare gårdarna hörde till Östra

Vingåkers socken, medan övriga nu nämnda gårdar hörde till Katrineholms moderförsamling Stora Malm.

Även om herrskaperna på dessa gårdar idkade ett rätt flitigt umgänge inbördes och en och annan av herremännen hade anknytning till huvudstaden och dess offentliga liv, synes denna västra del av Sörmland dock ha levt sitt liv tämligen oberörd av tidens händelser.

Stationssamhället

Den nya tiden bröt dock in mot 1800-talets mitt och det var det nya kommunikationsmedlet järnvägen, som åstadkom förändringen.

Omkring 1860 anlades järnvägen Stockholm—Göteborg och den kom att gå tvärs igenom landskapet. I dess västra del passerade den Flen och Vingåker, som redan då voro tätorter och därigenom givetvis fingo järnvägsstationer.

Även Katrineholmstrakten fick sin möjlighet att använda järnvägen i det att en station anlades på ägorna till det gamla frälsegodset Cathrineholm, som också fick ge stationen sitt namn.

Gården hade fått sitt namn på 1660-talet efter Catharina Gyllenborn, gift med dåvarande ägaren friherre Jakob von der Linde. Tidigare hade den hetat Fulbonäs.

Man hade möjligen kunnat vänta sig, att när en station skulle anläggas i dessa trakter, den då förlades till den lilla huvudort, som Stora Malms socken hade vid den tiden, det vill säga Stensjö. Där fanns tingshus, apotek, provinsialläkare, präst och kyrka. Anledningen till att det icke blev Stensjö kan ha varit här, som på många andra håll när man drog fram de första järnvägarna, att man valde platser, där marken var minst värdefull. Stationsområdet i Katrineholm var rätt sankt; ännu leva äldre katrineholmare, vilka minnas när man fångade gäddor där nu Stortorget är beläget. Möjligen ville man underlätta för herrskaperna på de nämnda gårdarna att använda sig av det nya kommunikationsmedlet. Kanske hade man också redan då i tankarna att låta en järnväg från Norrköping anknyta till stambanan i Katrineholm. Vad nu än anledningen kan ha varit till att katrineholmsorten fick sin järnvägsstation, så torde det icke ha varit någon tro på att här skulle finnas förutsättningar för en samhällsbildning av annat slag än den, som var



Stensjö var före Katrineholm bygdens centrum. I denna byggnad, då tingshus, bildades 1850 Oppunda Härad's Sparbank

vanlig kring mindre stationer. När det kungliga invigningståget den 8 november 1862 öppnade den nya bansträckan for det också Katrineholm förbi och stannade först i den närmaste tätorten, som var Vingåker.

Olika omständigheter skulle emellertid leda till att Katrineholm icke i all framtid skulle förbli blott en liten anhalt mellan Flen och Vingåker.

1866 öppnades den nya järnvägslinjen mellan Norrköping och Katrineholm. Därigenom blev Katrineholm en järnvägsknut och detta är

den första anledningen till samhällsbildningen. Andra skulle snart tillkomma.

Ett tiotal år efter västra stambanans tillkomst startades i Katrineholm tvenne företag, vilka båda skulle få stor betydelse för samhällets vidare utveckling. Det var Carl Fredriksons träförädlingsaktiebolag, som tillkom 1876 och Kullberg & Co, 1878. Sistnämnda företag, som grundades av grosshandlare August Kullberg, utvecklades snart till en av landets och Nordens största grosshandelsfirmor i lantbruksmaskiner med vidsträckt internationella affärsförbindelser. Genom att Kullberg & Co i stor utsträckning sålde de produkter, som tillverkades i den senare här omnämnda Grönkvists mekaniska verkstad, kommo dessa båda företag i en egenartad samverkan att spela en betydande roll för samhällets utveckling till industri- och handelsstad.

Municipalsamhället

1883 hade samhället vuxit till 850 personer. Bebyggelsen hade då nått sådan omfattning att särskilda bestämmelser behövdes ur ordnings-, byggnads- och brandförvarssynpunkter.

Den 13 juli 1883 beslöt Kungl. Maj:t, att ordningsstadgan, byggnadsstadgan och brandstadgan för rikets städer skulle i tillämpliga delar gälla inom ett område, som omfattade Katrineholms järnvägsstation och närmast omgivande delar av vissa hemman i Stora Malms socken.

Genom nådigt brev den 17 augusti samma år blev även hälsovårdsstadgan för riket gällande inom samma område. Därigenom hade stationsamhället blivit municipalsamhälle; en kommun med delvis självständig förvaltning.

1886 blev ännu ett märkesår. Då startade nämligen smeden Gustaf Robert Grönkvist en mekanisk verkstad, som skulle direkt och indirekt giva upphov till AB Svenska Kullagerfabriken, Katrineholmsverken och AB Pump-Separators Gjuterier. Grönkvists företag — i vilket även tvenne bröder till Gustaf Robert, nämligen Herman och Konrad Grönkvist togo en verksam del — tillverkade huvudsakligen lantbruksredskap, bl. a. hästräfsan med stålhjul, som då var en nyhet, och produkterna såldes av det redan omnämnda företaget Kullberg & Co.

1913 utvidgade Grönkvist sin verksamhet i det han i en stor nybyggd fabriksbyggnad började tillverkning av kullager. 1915 sålde han sin

rörelse till Svenska Kullagerfabriken, som sedan dess drivit och i hög grad utvidgat verksamheten så att den i dag är stadens största industri, inrymmande bl. a. landets modernaste gjuteri.

Efter försäljning av sin mekaniska verkstad startade Grönkvist år 1916 den industri, som, efter det den fått annan ägare, benämnes AB Pump-Separators Gjuterier. Under skicklig ledning har även denna utvecklats kraftigt och är i dag en av stadens storindustrier.

Man behöver ej tvista om vem som betytt mest vid grundläggandet av Katrineholm såsom industristad, Kullberg eller Grönkvist. Båda voro banbrytande var och en på sitt område, kunniga, driftiga och framsynta män, vilka tillsammans med Carl Fredrikson, vars verksamhet fortlever i Katrineholms Träförädlings AB, kunna räknas som det nutida Katrineholms grundläggare.

Namnet Kullberg är även på ett annat sätt knutet till Katrineholm. På initiativ av Kullbergs svärson, bruksägaren Olof Kullberg-Mayer skänkte nämligen denne samt Kullbergs änka Josefine Kullberg och dotter Amy Kullberg-Mayer till samhället ett efter dåtida förhållanden fullt utrustat lasarett, det numera av landstinget övertagna Kullbergska sjukhuset.

Staden

I sitt yttrande i municipalsamhällesfrågan hade Kungl. Maj:ts Befallningshavande uttalat »att detta samhälles handels- och industrirörelse voro fullt jämförliga med många mindre städers och syntes vara stadd i snabb utveckling».

Tiden skulle visa att antagandet var riktigt.

Redan 1895 utvidgades municipalsamhällets område genom beslut av Kungl. Maj:t den 15 och 22 februari samma år.

En ytterligare utvidgning skedde 1913. Den 7 november förklarade nämligen Kungl. Maj:t att vissa delar av Stora Malms socken, som gränsade intill municipalsamhället skulle ingå i detta. Genom detta beslut inkorporerades i municipalsamhället hela hemmannen Cathrineholm, Gersnäs, Sandbäcken, Pålstorp och torpet Lövåsen ävensom delar av hemmannen Mauritztorp, Heden, Lasstorp, Nölnäs och Nävertorp.

Municipalsamhället fick därigenom en areal av 1,058 hektar, därav c:a 158 hektar av sjön Näsaren och 250 hektar planlagt område.



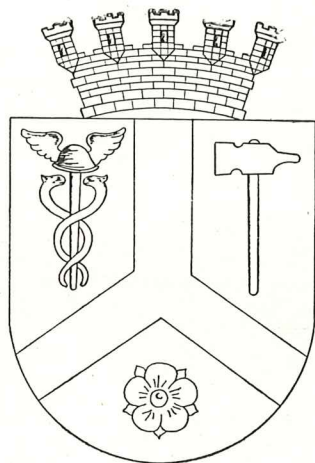
Gröna Kulle

G. R. Grönkvists bostad, nu stadshus.

Genom industriens utveckling, ävensom genom tillväxten av handel och hantverk, ökade folkmängden så att den vid sekelskiftet utgjorde 2,828 personer. Bebyggelsen hade i motsvarande grad ökat. Samhället, som till en början huvudsakligen legat norr om järnvägen, började nu att utvecklas även söder därom. Det blev snart tydligt, att den uppväxande tätorten behövde en annan kommunal konstruktion än municipalsamhällets med dess delvisa kvarliggande i socknen och därför uppkom redan under de första åren efter sekelskiftet tanken på att skapa en egen kommunal förvaltning för Katrineholm.

1916 kröntes ansträngningarna med framgång och den 19 december nämnda år beslöt Kungl. Maj:t att bevilja Katrineholm stadsrättigheter från och med 1917. Samhället utbröts därigenom från Stora Malms socken, men var i kyrkligt hänseende kvar i Stora Malms församling.

Någon förändring häri — med undantag av viss inkorporering på 1930-talet — har därefter ej förekommit.

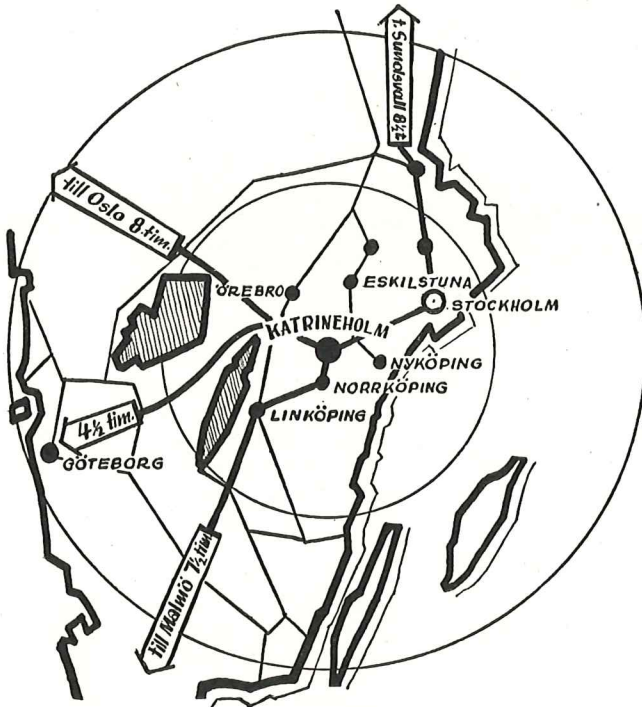


Stadsvapnet

Balken i mitten betecknar järnvägen, hammaren industrien, merkuriestaven handeln och rosen trädgårdsstaden.

Katrineholm av i dag

Läge



Katrineholms är centralt beläget. De båda cirklarna härovan inrama områdena inom respektive c:a 15 och 30 mil från Katrineholm. Avsevärt mer än hälften av hela Sveriges befolkning bor inom den yttre cirkeln. Järnvägsförbindelserna till och från staden äro goda. Med Stockholm t. ex. finnas dagligen 14 förbindelser i vardera riktningen. Res-tiden är med snälltåg cirka 2 timmar och med snabbtåget Värmlän-ningen en halv timme kortare.

Inom ett avstånd av cirka 5 timmars resa på järnväg kan nära hälften av Sveriges befolkning nås och inom en cirkel med 2 timmars bilresa som radie, når en affärsman i Katrineholm icke mindre än 35 av våra större städer.

Södra stambanans dubbelspår skall nu föras över Katrineholm i stället för över Nyköping, varigenom Katrineholms betydelse såsom järnvägsknut kommer att öka.

Staden omgives också av en bördig bygd med överskott på vissa råvaror och livsmedel.

Stadens uppland omfattar en cirkel med cirka 3 mils radie och med en befolkning av cirka 35.000 personer; stadens invånare då ej medräknade.

Markförhållanden

Katrineholms stad har en areal av 2.124 hektar, därav land 1.807 och vatten 317 har; alltså relativt liten yta i förhållande till många av de städer, som tillkommit under senare år eller som inkorporerat stora områden landsbygd. Staden behöver därigenom icke brottas med de problem, som ofta följa med ett sammanförande i samma kommunala enhet av landsbygd och tätort.

Inom staden bedrivs i viss utsträckning jordbruk huvudsakligen på gårdarna Stora Djulö, Backa, Katrineholms gård och Sandbäcken. Av dessa äges Stora Djulö av staden.

Återstoden av stadsområdet utgöres av områden, som antingen äro bebyggda eller reserverade för bebyggelse.

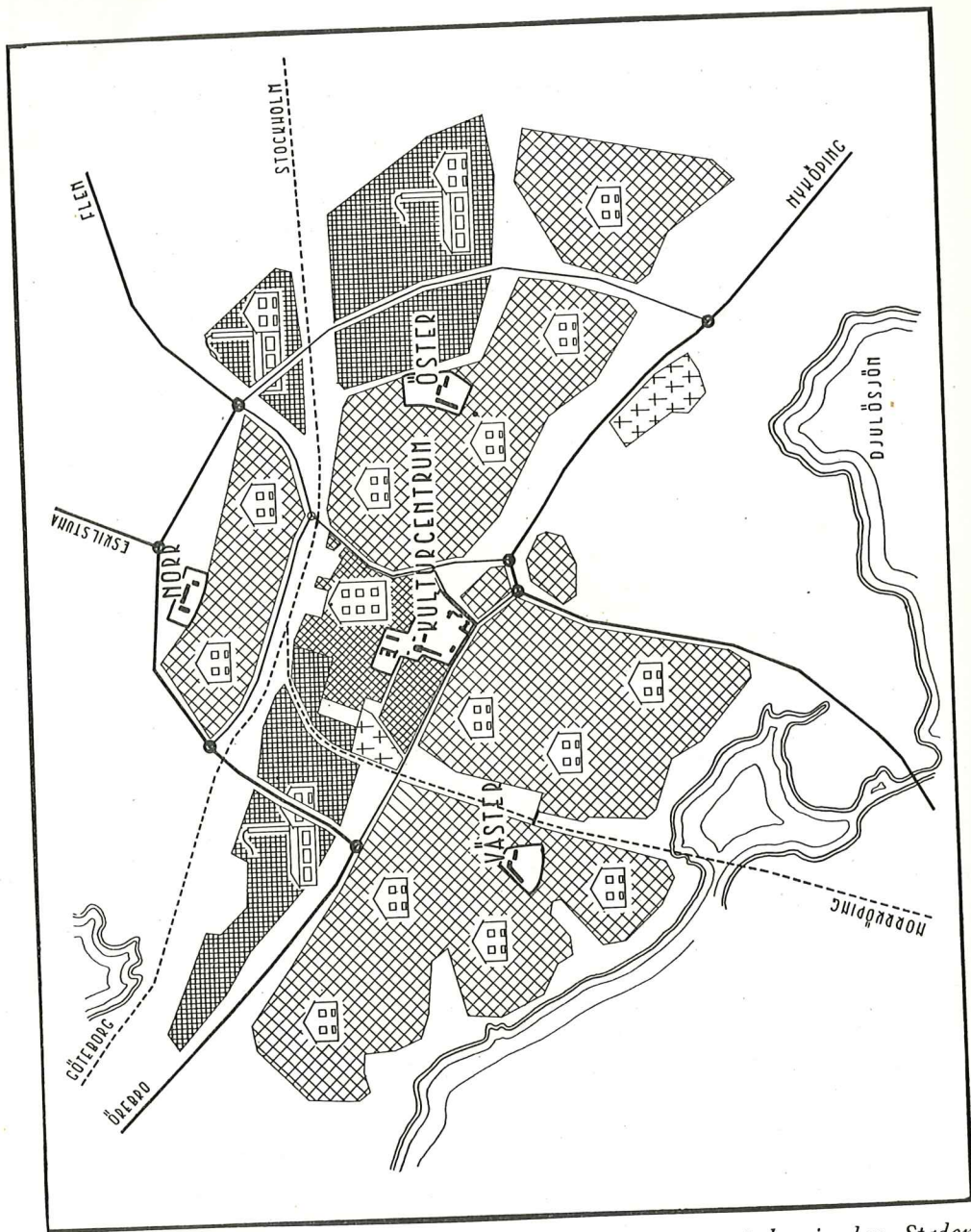
För industriändamål voro 1949 exploaterade 41,5 hektar, motsvarande 0,33 har på 100 invånare.

I en 1951 färdigställd generalplan finnas områden reserverade såväl för lättare industri och större hantverk som för större industrier med behov av spåranslutning. Tillhopa utgöra dessa områden cirka 118 hektar, vilket med en beräkningsgrund av 0,5 har per 100 innevånare, är tillräckligt för ett invånarettillskott av ytterligare cirka 23.000 personer.

Staden äger även betydande områden för bostadsbebyggelse.

Befolkningsförhållanden

Stadens folkmängd utgjorde vid årsskiftet 1951—52 14.819 personer. Befolkningsstillväxten har skett i starkare takt än som förutsatts vid tidigare gjorda prognoser.



Det framtida Katrineholm, så som generalplaneförfattarna tänka sig den. Staden är indelad i stadsdelarna norr, öster och väster, vardera försedda med sina skolor. De högre skolorna äro tillsammans med andra institutioner sammanförda till ett kulturcentrum. Områden för bostadsbebyggelse äro utmärkta med glesa rutor, för industri med täta rutor. Genomfartsleder och kringgångsvägar framgå av bilden.

Trots detta har befolkningen på ett relativt tillfredsställande sätt kunnat beredas bostäder i den redan befintliga bebyggelsen och i nybyggda fastigheter.

De yttre förutsättningarna för Katrineholms ytterligare tillväxt äro goda och man har stor anledning räkna med en ytterligare utveckling av staden. Generalplanen har såsom ett minimum för invånarantalet omkring 1970 räknat med 19.000 innevånare och som ett maximum cirka 23.000 personer.

Bebyggelse

Staden har ett tämligen markant cityområde, där de flesta affärer, banker och kontor av olika slag äro belägna. Av detaljhandeln ligger således cirka 85 % inom detta område.

Antydningar till nya citybildningar finnas i de bostadsområden, som under senare år bildats i stadens periferi.

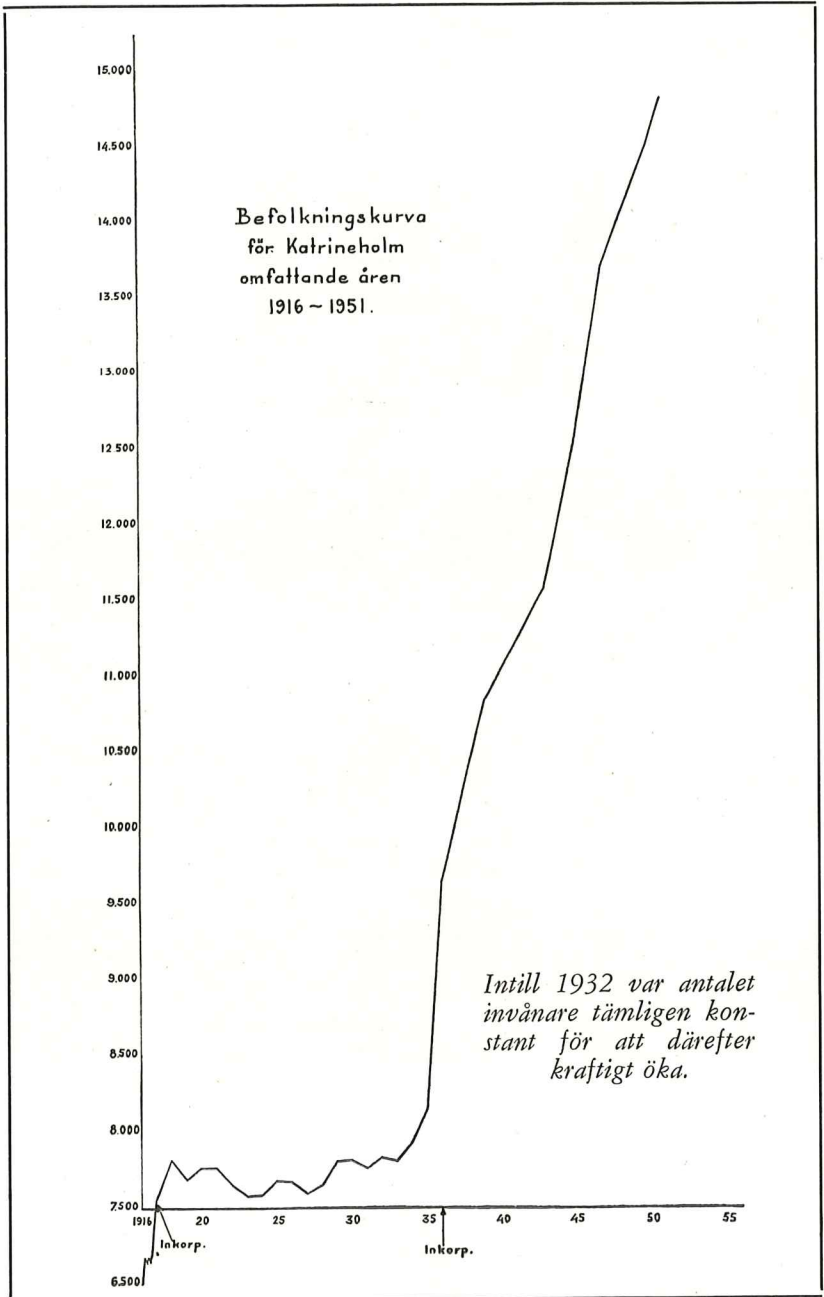
Partihandeln, som även är koncentrerad till cityområdet, har god anslutning till järnväg och de stora genomfartslederna till Stockholm, Eskilstuna, Örebro och Norrköping.

Bebyggelsen är, som man kan vänta sig i ett samhälle av Katrineholms struktur, dels av äldre datum — omkring sekelskiftet — dels ny. Den äldre bebyggelsen har i icke ringa grad moderniserats — 1920 hade endast 5,6 % av samtliga hyreshus och 27 % av smålägenheterna centralvärme. Motsvarande siffror 1939 voro 43,3 och 38,2.

Staden hade 1950 en folkmängd av 14.223 personer. Dessa voro fördelade på 4.820 lägenheter, därav 514 enkelrum, 1.308 rum och kök, 1.740 två rum och kök och 1.258 tre eller flera rum och kök.

Under 1940-talet har nyproduktionen omfattat endast fullvärdiga lägenheter och i ett stort antal äldre fastigheter ha värme- och sanitetsinstallationer utförts.

Antalet trevåningshus var vid samma tid 57 st. med en bruttovåningsyta av 52.000 kvm. och rymmande 17 % av befolkningen eller 2.400 personer. Tvåvåningshusen voro 230 st. med en bruttovåningsyta av 130.000 kvm och 6.600 boende, vilket gjorde 46 %. I villor och småstugor slutligen bodde 5.200 personer eller 37 % av befolkningen fördelade på 1.300 fastigheter med en bruttovåningsyta av 110.000 kvm.



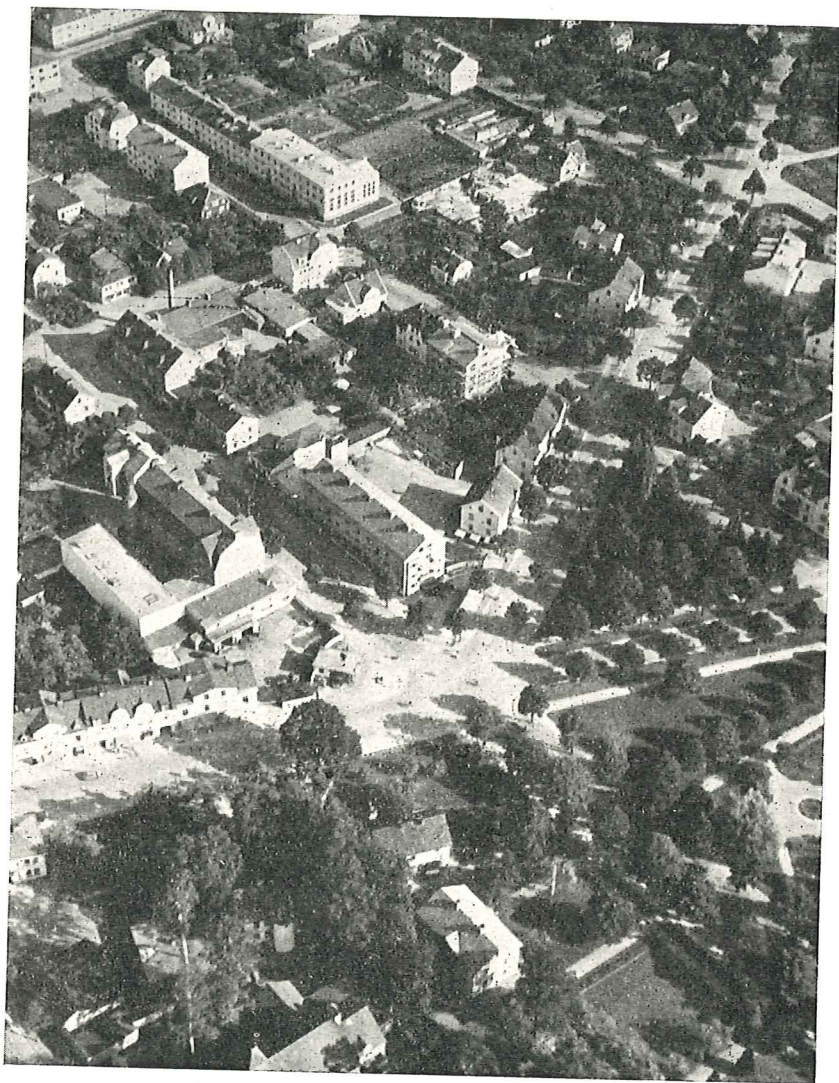


Foto: A. Sjöquist.

Trädgårdsstaden

Även i stadens centrala delar är bebyggelsen omgiven av trädgårdar och parker.
Bilden godkänd för publicering av försvarsstaben.

Katrineholm har under senare år erhållit ett flertal nya offentliga byggnader, såsom tingshus, läroverk, posthus, telegrafhus m. fl. Nytt stadshus med polishus är beslutat och skall uppföras så snart detta blir möjligt.

Stadens struktur

Av stadens 14.819 invånare vid slutet av år 1951 voro 7.681 personer, d. v. s. mer än hälften taxerade för inkomst. Av dessa voro 510 egna företagare och 6.399 anställda; 712 voro pensionärer.

Av jordbruk med binäringar hade 87 personer eller 1,1 % sin inkomst; av industri- och hantverk 4.128 personer eller 53,5 %; av handel 1.139 personer, 14,8 %; av samfärdsel 707 personer, 9,2 %; av allmän förvaltningstjänst hos stad eller kommun 660 personer, 8,6 %; 67 personer voro registrerade tillhörande fria yrken (läkare, advokater o. dyl.) vilka utgjorde 0,9 %; gruppen pensionärer och f. d. yrkesutövare rymde 772 personer vilket var 10 % av samtliga. Övriga inkomsttagare (husligt arbete) utgjorde 121 personer eller 1,6 %.

Av detta framgår stadens karaktär av i första hand industri- och hantverksstad; mer än hälften av stadens invånare kan anses direkt eller indirekt ha sin utkomst av dessa näringsgrenar.

Därnäst är Katrineholm en handelsstad. Den ursprungliga karaktären av kommunikationscentrum har icke gått förlorad, vilket visas därav, att som trea bland inkomstkategorierna kommer samfärdseln.

Det finnes emellertid en karaktär hos Katrineholm, som icke så tydligt framträder i de nu anförda statistiska uppgifterna, men som icke desto mindre än mycket märkbar; Katrineholm är också en skolstad.

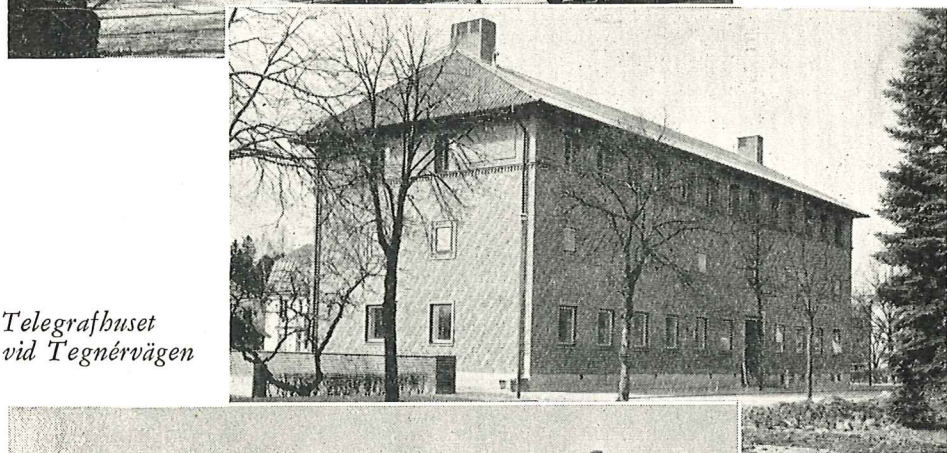
Som kommer att framgå av det följande finnas här ett flertal skolor för utbildning över folkskolstadiet. Dessas elever äro oftast från andra orter än Katrineholm. Man kan räkna med att stadens folkmängd under skolmånaderna ökas med cirka 1.000 personer. Dessa skolelever, av vilka de flesta passerat tonåren, jämte lärarkårerna vid stadens skolor utgöra en så märkbar del av samhället, att det är fullt berättigat att räkna Katrineholm även som en skolstad.

På så sätt har staden en trefaldig karaktär av industristad, handelsstad och skolstad.



Några
av under senare
år tillkomna
offentliga
byggnader

*Posthuset
vid Fredsgatan*



*Telegrafhuset
vid Tegnervägen*



*Södra
folkskolan*



Staden och näringarna.
Intarsia i läroverket av Gunnar Palmgren.

Industristaden

De industrigrenar, som huvudsakligen äro företrädda inom staden, äro träförädlingsindustri, tung järnindustri, konfektionsindustri, finmekanisk industri samt livsmedelsindustri.

Träförädlingsindustri

Den karaktär av huvudort för träförädlingen inom orten, som staden fick redan genom Carl Fredrikssons träförädlingsbolag har sedan dess bibehållits. Forssjö Nya Trävaruaktiebolag och Katrineholms Träförädlings AB, som drivas gemensamt, försåga och bearbeta stora delar av det trä, som utvinnes ur dessa skogrika trakter.

Under år 1951 förädlade dessa båda företag tillsammans c:a 10.000 standards trävaror, huvudsakligen till lådämnen, hyvlat och sågat virke med ett tillverkningsvärde av 12,3 miljoner kronor. Av tillverkningen exporterades c:a 80 procent, huvudsakligen till Sydafrika, England, Argentina, Australien och Irak. Katrineholms Träförädlingsaktiebolags såganläggning är ett av mellansveriges största och modernaste och ofta föremål för studiebesök från in- och utlandet Under uppförande (1952) är ett med modernaste maskiner utrustat hyvleri och en lådfabrik.

Bland andra träförädlingsindustrier kunna nämnas Forssjö träimpregneringsfabrik och Södermanlands läns skogsägareförenings sågverk, båda nyanlagda vid Stettin, samt AB Stebergs trävaruaffär, som har ett modernt ARI-sågverk i Nävertorp.

Tung järnindustri

Den tunga järnindustrien intager en dominerande plats inom stadens industri, genom förut nämnda AB Svenska Kullagerfabriken och AB Pump-Separators Gjuterier.

Svenska Kullagerfabriken

Grönkvists mekaniska verkstad, som från början tillverkade, framförallt lantbruksredskap, såsom vältar, harvar och hästräfsor hade senare

upptagit även andra produkter på tillverkningsprogrammet såsom borr-chuckar, fotogenmotorer, plåtremskivor och kullager.

Sedan SKF övertagit verkstaden lades tillverkningen av motorer och lantbruksmaskiner ner, medan chuck- och remskivefabrikationen bibehölls och utvecklades. Tillverkningen av kullager överflyttades till Göteborg och i stället började man i Katrineholm tillverka lagerhus och transmissionselement. För denna tillverkning visade sig emellertid gjuteriets kapacitet snart vara för liten, och grunden till de nuvarande gjuteribyggnaderna lades år 1916. Sedan dess ha anläggningarna utvidgats oavbrutet. Nya byggnader ha uppförts och nya produkter ha upptagits för tillverkning.

C:a 1.350 personer sysselsätts f. n. vid Katrineholmsverken. Av dessa äro i runt tal 1.150 arbetare. Till jämförelse kan nämnas, att totala antalet anställda år 1915 var 224 personer.

Katrineholmsverkens tomtområde omfattar 107.000 m², vari ingår ett nyförvärvat, ännu inte bebyggt område på 50.000 m², som ligger i närheten av det äldre området.

Den ursprungliga tillverkningen av lagerhus, remskivor och andra transmissionselement har utökats till att omfatta även länkrullar, magasinsskärrehjul, transportrullar, dimsmörjningsapparater, svarvdubbar, järnvägs-lagerboxar, hållare för cykelkulor, tätningslameller, motorgods för AB Volvo, rundgöt och rörämnen m. m. Under de senaste 15 åren har en betydande tillverkning av handelsgjutgods ägt rum och från år 1950 har även stål-gjutgods upptagits på tillverkningsprogrammet.

I gjuteriets ugnar, som dels äro elektriska och dels kokseldade, nedsmältes c:a 20.000 ton järn om året, och av detta får man omkring 14.000 ton godkänt gjutgods. Den årliga sandförbrukningen är 8.500 m³, vilket motsvarar ungefär 12.000 ton. Det går alltså åt ungefär 1½ ton järnmaterial och 1 ton sand jämte bindemedel för att framställa 1 ton godkänt gjutgods. Koks-förbrukningen i kupolugnarerna är för samma mängd gjutgods ⅓ ton. Smälter man i elektriska ugnar, åtgår en energimängd, som omräknad i koks endast uppgår till 0,1 ton. I detta sammanhang kan nämnas, att verkens förbrukning av elektrisk energi f. n. är c:a 15.000.000 kilowattimmar per år, vilket utgör hälften av stadens totala förbrukning.



G. R. Grönkvist

*1863 †1925

Företaget har egen fabriksläkare. Moderna och ändamålsenliga sjukvårdslokaler ha nyligen tagits i bruk. För att förebygga risken för olycksfall i arbetet finns en väl organiserad avdelning, säkerhetstjänsten, vars verksamhet är grundad på samarbete mellan företaget, arbetsledarna och arbetarna. En omfattande skyddspropaganda bedrivs, och som ett led i denna ingår bl. a. en årligen återkommande skyddspristävling mellan de olika avdelningarna.

Inom fabriksområdet finns en matsal, där de anställda till ett lågt pris få en riklig och närande måltid.

Korporationsidrotten stödes ekonomiskt av företaget. Skytte och bowling ha funnit de flesta utövarna inom verken, men även många andra idrottsgrenar äro företrädde.

Genom flera donationer ha stora penningssummor ställts till de anställdas förfogande. Härigenom blev det möjligt för arbetarna att år 1946 förvärva egendomen Lappetorp vid en vacker vik av Östersjön, c:a 15 km. öster om Nyköping, och där upprätta en semesteranläggning. Ett flertal semesterstugor ha redan hunnit växa upp och utbyggnaden fortsättes. Katrineholmsverken har egen brandkår och eget industrihemvärn. Företagsnämnden inom företaget arbetar i en anda av bästa samförstånd.

Redan år 1924 startades en lärlingsskola vid företaget i syfte att utbilda skickliga mekaniker, gjutare och modellarbetare. F. n. är elevantalet 30. Den praktiska utbildningen sker helt inom företaget, den teoretiska i samarbete med Katrineholms stads skolor för yrkesutbildning.

Som i det följande närmare skall beröras finnes i staden en teknisk aftonskola för utbildning av tekniker och arbetsledare. Bland de anställda på Katrineholmsverken är intresset för vidareutbildning stort, och många studera vid ovannämnda skolor eller genomgå korrespondenskurser. Företaget uppmuntrar och stödjer detta intresse icke blott genom stipendier och andra penningbidrag utan även genom att i stor utsträckning rekrytera sina arbetsledare och tjänstemän bland dem inom företaget, som genom studier och praktisk utbildning fått ökad kompetens. Man försöker med andra ord att ta vara på det egna folket och låta de duktiga och framåtsträvande komma fram inom företaget.