

## Torp nr 1.

### Torpet Klyfsåsen under Torp, Bälinge socken.

(Flera andra stavningar finns i kyrkböckerna: Klofsåsen, Klovsåsen, Klovåsen, Åsen)

*Bebott 1842-1940*



Foto från Vänersborgs Museum, Klyfsåsen, Bälinge, 1935-37. Gåva från Åke Karlsson.

<https://digitaltmuseum.se/021015596851/gard-pa-hall-hol-gava-fran-ake-karlsson>

Detta torp låg alldeles innanför gränsen till Bälinge socken men får vara med eftersom människorna som bodde här socialt tillhörde närområdet kring Holskayd och Oryd.

Första familjen kom hit 1842 enligt kyrkböckerna.

#### **1842- 1872**

Det var skogvaktaren och torparen **Magnus Larsson** (1796-1870) född i Bollebygd och hans hustru **Cathrina Olofsdotter** (1797-1859) född i Bodarne Soldattorp i Hemsjö. Hennes far var soldaten Olof Boman och modern hette Karin Andersdotter. Magnus och Cathrina hade gift sig 1831 i Alingsås och hade med sig sonen **Lars (Lasse) Magnusson** (1833-1916) född i Gåsebacken, Bälinge. Prästen skriver "Ovisst varifrån" när de flyttar in på Klyfsåsen 1842.

Sonen Lasse arbetade som dräng i Stampens kvarn i Alingsås 1848 men återkom till torpet 1849.

1856 gifte Lasse sig med **Inga Stina Bengtsdotter** (1830-1869) i granntorpet Holskaryds Tåå , se torp nr. 6, och hon flyttar till Klyfsåsen. Hon kommer från Rydetsläkten på sin mors sida.

**Lasse** och **Inga Stina** får tre barn här på torpet:

**1. Johan Gustaf** (1857-1933). Är dräng i Mörkabo 1878-1881. Han vistas några år i Amerika och blir sedan hemmansägare i Tarabo 1:5 Björket, där han bildar familj. Se bild nedan.

**2. Alfred** (1862-1913) . Han blev 1880 dräng på Näverhult. Vistas i Amerika i många år. Återkommer 1912 och är dräng hos brodern Carl i Djurbergshult. Död året därpå. Ogift.

**3. Carl** (1866-1950). Vistats i Amerika några år. Blir lantbrukare i Djurbergshult, Närunga och bildar familj. Han kommer 1906 att bli far till Ester Larsson som gifter sig i Oryd med Gunnar Andersson. Se bild nedan.

**Lasses** föräldrar bor kvar på Klyfsåsen men hans mor Cathrina dör redan 1859 i "bröstvårk" och fadern Magnus dör 1870, okänd orsak.

Året innan fadern dör, 1869, har Lasses hustru **Inga Stina** också dött, okänd orsak.

Lasse blir ensam med sina tre små barn och 1870 gifter han om sig med **Anna Kajsa Andersdotter** (1846-1936) född på Kamparås i Norska Skogsbygden. De får en dotter tillsammans, **Ada** född här på torpet 1871. Mer om henne nedan.

Året därpå, 1872, flyttar familjen till Tarabo 1:8 i Norska Skogsbygden och Lasse blir hemmansägare. Där fick de också fler barn.



*Anna Kajsa och Lars Magnusson*

*Lars Magnusson och Anna Kajsa Andersdotter*

*Foto från "Gårdar och torp i Skogsbygden" utgiven av Skogsbygdens Hembygdsförening 1995.*

### Tabell VII:343

**Johan Gustav Larsson.** Hemmansägare i Tarabo, Skogsbygden.

\* 27/9 1857 i Klovsåsen under Torp, Bälinge/P. † 18/8 1933 i Skogsbygden/P.

Mor: Inga Stina Bengtsdotter. Far: Torparen *Lasse* Magnusson på Klovåsen, tab.VI:171

Gift med

**Fredrika Andersdotter.**

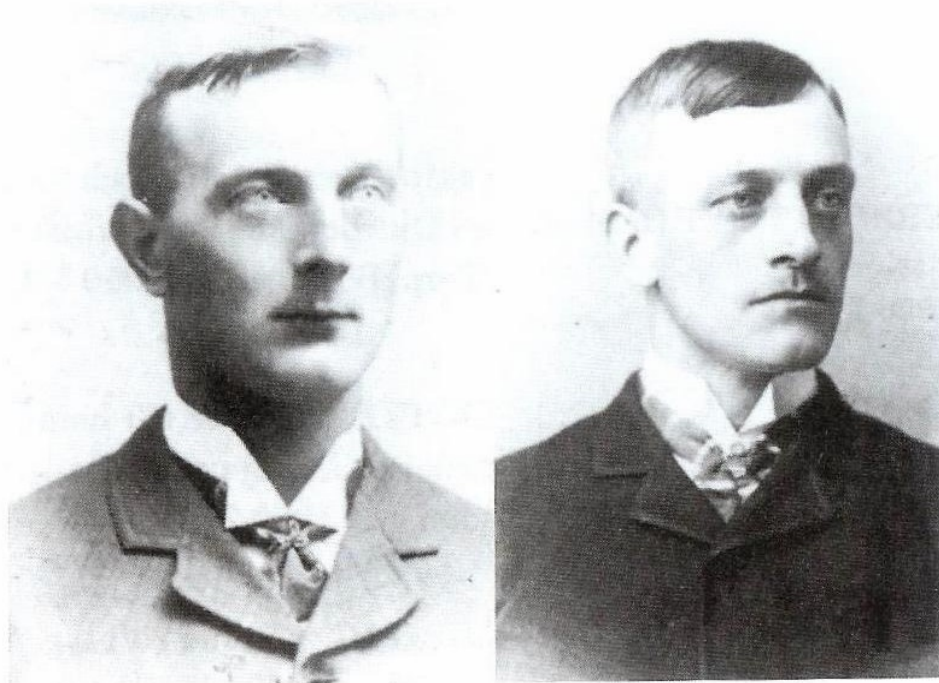
\* 17/4 1849 i Tarabo, Skogsbygden, † 16/3 1911.

Far: *Anders* Jonsson, Skjul, \* 15/7 1804 i Skogsbygden/P. Mor: *Anna Catharina* Andersdotter,

\* 17/9 1814 i Skogsbygden/P.

Barn född i Tarabo, Skogsbygden:

VIII:756 **Fritz** Johan Rudolf **Johansson.** \* 25/7 1888, † 24/4 1961.



*Bröderna Johan Gustav och Carl Larsson*

### Tabell VII:344

**Carl Larsson.** Lantbrukare i Djurbergshult, Närunga.

\* 24/9 1866 i Klovsåsen under Torp, Bälinge/P, † 5/4 1950 i Skogsbygden/P.

Mor: *Inga Stina* Bengtsdotter. Far: Torparen *Lasse* Magnusson på Klovåsen, tab.VI:171

Gift 1/1 1906 med

**Frida Kristina Augustdotter.**

\* 18/12 1877 i Närunga/P, † 27/12 1950 i Skogsbygden/P.

Far: *August* Andersson, hemmansägare i Mossbo, \* 27/12 1845 i Lida Storegård, Närunga/P,

† 10/3 1927 i Närunga/P. Mor: *Kristina* Andreasdotter \* 2/12 1841 i Nårska Skogsbygden/P,

† 17/1 1925 i Närunga/P.

## 1873-1901

Andra familjen som flyttade till Klyfsåsen.

Det var drängen, som nu blev skogvaktare, **Kasper Andersson** (1850-1919) född i ett torp ovanför Oryd – Källeberg under Bäne Källgården. Se torp nr. 28.

Hans hustru hette **Edla Maja Andersdotter**, (1842-1932) född i torpet Östad Lunne i Lena socken. De hade gift sig 1873 när de var dräng och piga på gården Olofstorp i Bälinge.

Där fick de också sitt första barn **Albert Edvin** född 1873. Men sonen dog bara 6 dagar gammal, orsak står inte.

Man flyttar sedan hit till Klyfsåsen i november 1873 och här föds fler barn:

**1. Alfrida** ( 1875-1858), dopvittnen från Kärtared Östergården. Gift med Sanfrid Johansson (1874-1953) i Torp nr 32 Bergsjöhölja i Bälinge. Makarna dog med bara 6 dagar emellan i mars 1958. De bodde då i Maryd Nilsgården i Bälinge. Se tidningsartikel bredvid.

Alfrida och Sanfrid Johansson. En gripande jordfästning har ägt rum i Maryds missionshus, då två av missionsförsamlingens äldsta medlemmar, makarna Alfrida och Sanfrid Johansson vigdes till den sista vilan. De båda kistorna stod placerade bredvid varandra omgivna av blommor och ljus. Medan de sörjande tog plats spelade fru Doris Ewers på orgeln "Sorgmarsch" av Händel. Pastor och fru Ewers sjöng sedan i duett "Långt bortom rymder vida". Gemensamt sjöngs en av de avlidnas älsklingspsalmer, "Snart randas en dag så härlig och stor". Pastor Per Ewers höll griftetal med utgång från orden i Rom. 2: 22—23 och vigde därefter de båda makarna, som fick sluta sitt liv i samma vecka, till gravens vila. Gemensamt sjöngs "Hela vägen går han med mig". Pastor och fru Ewers sjöng "Evlighetens morgon", varefter söner, sonsöner och syskonbarn bar ut de båda kistorna till tonerna av sången "Tidevarv komma tidevarv försvinna". Kistorna fördes till familjegraven på Alingsås landskyrkogård. Vid graven hölls tal av snickare Josef Johansson, Borås, och fabrikör Elob Johansson, Alingsås, som bringade de avhållna föräldrarna barnens tack. För barnbarnen talade unga Gunrud Johansson, Maryd, för Maryds missionsförsamling tackade Alfred Nilsson och vidare hölls tal av Henning Andersson, Hol, m. fl. Många kran-

**2. Hilda Vilhelmina** (1877-1938). Gift Karlsson. Död i Alingsås.

**3. Emelie Elisabeth** (1879-1968). Gift Frost. Död i Alingsås.

**4. Henning Edvin** (1882-1964). Gift 1911. Död i Fridhem, Hol.

**5. Johan Adolf** (1885-1973). Dopvittnen var Anders Andersson i Oryd (Oryskan) och hans hustru Johanna Pettersdotter. Gift 1918. Död i Olofstorp, Bälinge. Snickare. Hemmansägare.

Familjen lämnar Klyfsåsen 1901 och flyttar till Trulsagården i Bälinge. Kasper Andersson dör 1919 som undantagsman hos sonen Johan Adolf i Olofstorp, Bälinge och hans hustru på samma ställe 1932.



Ovanstående foto har jag lånat från [www.geni.com](http://www.geni.com) där någon lagt in det i sitt släkträd. Ska vara syskonen **Johan Adolf, Henning Edvin, Emelie, Hilda** och **Frida** enligt texten. Alla födda på Klyfsåsen.



Även detta är syskonen (med respektive troligtvis) från Klyfsåsen. Från [geni.com](http://geni.com)

Torpet verkar ha stått tomt mellan 1901 och 1921, hittar inga boende under den tiden.

## 1921-1932

1921 flyttar en ny familj in. Det är **Gottfrid Johansson** född 1881 i torpet Vasen och hans hustru **Selma Josefina Hallgren** född 1894 i torpet Ångatorp. Se dessa torp. De har bott några år i Alingsås men återkommer 1921 till trakten. **Gottfrid** är nu skogvaktare åt Torps egendom. De har en dotter som är född i Alingsås (1920-2002) **Emma Linnéa**, gift Borén. Senare bosatt i Horla Kungegården.

På Klyfsåsen föds ytterligare en dotter, **Anna Dagny** (1924-2000). Hon gifter sig senare och bosätter sig i Lilla Bögared, Skogsbygden. Hennes make är född där, han heter Ture Andreasson. De får tre barn. Fotot nedan är utlånat från den familjen.

Gottfrid och hans familj lämnar Klyfsåsen 1932 då man köper och bosätter sig i Holskaryd. År 1950 har Gottfrid och Selma flyttat till Skolan i Oryd. Se nr. 23 Oryds skola. Gottfrid dog där 1956. Selma dog 1961 i Horla Kungegården.



Detta foto från Klyfsåsen måste vara från någon gång mellan 1921 och 1932. I mitten står, med hatt, skogvaktare Gottfrid Johansson, till vänster om honom hans dotter Anna Dagny och hans hustru Selma Hallgren. Till vänster om henne Selmas och Gottfrids äldsta dotter Emma Linnéa.

Längst till höger är noterat att det är "August, Frälsegården". Det bör då vara Erik August Eriksson (1854-1933), ogift hemmansägare i Frälsegården, Bälinge.

Längst till vänster är det "Ada, hushållerska". Det skulle då kunna vara Ada Larsdotter gift Karlsson som föddes här på Klyfsåsen 1871. Hennes far och farfar bodde här tidigare, se ovan. (Magnus Larsson och Lasse Magnusson). Ada bodde med sin familj i Tarabo men blev änka 1926 och kanske försörjde hon sig som hushållerska här i sitt tidigare föräldrahem. Detta är min gissning. I boken "Gårdar och torp i Skogsbygden" står det att Ada Karlsson ofta var anlitaad som kokerska och hemsömmerska. Fotot verkar vara taget med de stora flyttblocken i bakgrunden bakom huset.

## 1934-1940

År 1934 flyttar en ny familj in på Klyfsåsen. Det är:

Skogvaktare **Gustav Adolf Andersson** (1909-2000) och hans hustru **Elin Margareta Andersson** (1915-1995) och deras son **Leif Gösta Roland** (1933-1979).

Båda makarna var födda i Horla, likaså första sonen ovan.

På Klyfsåsen föddes andra sonen **Stig Lennart Aldor** (1935-2019).

År 1940 har familjen lämnat Klyfsåsen och bor i Horla. Därifrån flyttar man till Långared och senare till Siene. Makarna fick ytterligare tre barn.

Efter denna familj står Klyfsåsen tomt och alla byggnader är idag borta.



*Vid torpet Klyfsåsen finns dessa två stora flyttblock.*

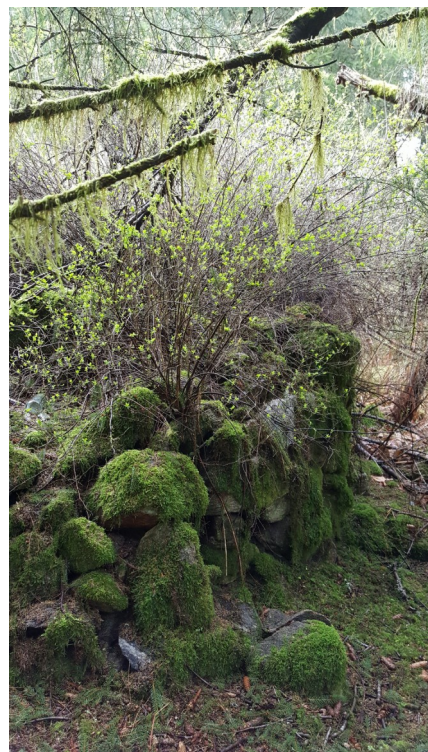


*Grundstenar till uthusbyggnad.*



*Stuggrunden.*

Av stugan finns kvar grundstenar och nedrasad spismur.  
Det finns också en jordkällare invid stugan och stengrunden  
efter ett uthus och ladugården, se bilder.  
Tyvärr har en skogsmaskin kört rakt över gårdsplanen.



*Grundstenar efter jordkällare.*



Från Häradsekonomisk karta:

Klyfsåsen inringad. Gränsen mellan Hol och Bälinge socknar går genom de två stora klippblocken som syns på fotot ovan. Torpet Holskaryds Tåå i överkanten och Holskaryd Gård vid G till höger.

