

Nr 34 Minnesstenen

Spekulationer och tolkningar kring inskriptionerna på stenen är gjorda av undertecknad efter sökningar i diverse källor. (Mantalslängder, Kyrkböcker, Skara Stifts Herdaminne). Detta kanske kan inspirera någon annan till vidare efterforskningar.



Två foton tagna med många års mellanrum. Till höger ca 2020.

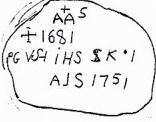
Den "minnessten" som idag ligger undanrullad vid "gamla Holskaryd" har tidigare, enligt uppgift, legat vid öppningen i stenvuren alldeles ovanför. Se bild. Troligtvis har den blivit flyttad vid skogsarbete eller liknande. All skrift är inte ifyllt med svart färg.

Stenen blev inrapporterad till Riksantikvarieämbetet 1961 och finns med på Riksantikvarieämbetes fornkarta.



<https://app.raa.se/open/fornsok/>

<https://app.raa.se/open/fornsok/api/lamning/dokument/fil/aWlwYXg6Ly9vYmplY3RiYXNlMmRvY3VtZW50L2RvY3BhcncRpdGlvbiM0NjU0Njc=/1685-0024-01-D.jpg>

Ms 83 09 29 28	Nr: 74 RISANTIKVAREAMBEDET	Beskrivning (förf.:)
Art: <u>Bälning, stensida</u>	Län: Jämsbörge	
Antal:	Stad: Kullinge	
Fastighet: <u>Holskaryd 1</u>	Kommun: Vångårda	
Namn:	Sooken: Hol.	
Orientering:	Översiktskarta: Ekonomisk karta i skala 1:10000. Blad: T O 50 Bällinge 4, 6425	
Terräng: <u>SSÖ rullande moränmark på Bergsjö Sörgårds gård</u>		
Beskrivning: <u>Sten med inskrift</u> . Klumpsten, 1,1 x 0,9 m och 0,7 m h. Inskrift på överidan: 		
	På berget belänt finns det olesligt skrivet.	
Tidigare uppteckningar, undersökningar och fynd samt teckningar:		
Antecknat av: Sören Hultman Gårdat av: Olof Brändel	den 19/6 1961 den 29/6 1961	Undersökningar och fynd: Tillgängliga respektivelager: Fotografier: <u>1681-1751 - Holskaryd - på bergsjö Sörgårds gård Bälning 1751 - 1681 - Holskaryd SÖ</u>

I ovanstående dokument från Riksantikvarieämbetet står att det är en "klumpsten" med "ristning, sentida". Uppgiftlämnare är E. Carlsson, Sörgården, Hol, 1961.

"Prästen förolyckades här under riddtur mellan Skogsbygdens och Bällinge enligt E. Carlsson, Sörgården, Bällinge."

Denna förklaring, plus en alternativ förklaring, lämnades också av Ivan Karlsson och Reinhold Olausson i Kärtared vid en intervju med Ingela Sjöberg 1995:

"Reinholds morfar hade sagt att det var initialer till ägarna av Holskaryds gård. En annan berättelse är att en präst skulle till julottan i Skogsbygdens kyrka (Skjul) men kört i vält, det var snöstorm. Ryttdvägen gick där. Han skulle komma från Hol."

Efter att undertecknad sökt i Skara Stifts Herdaminne, där alla präster i stiftet och även de flestas levnadsöden och dödsorsaker står, så kan jag konstatera att där nämns inte någonstans att en präst skulle ha dött här. Det närmaste man kommer är att en präst från Lena socken dog år 1681, men orsaken och platsen står inte.

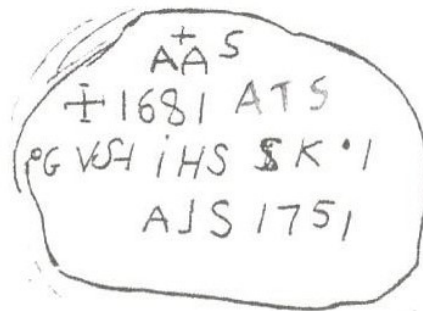
Två präster omkom när de red mellan två platser, men båda var på 1700-talet.

Det finns alltså anledning att tro att berättelsen om en präst som förolyckades här, är en skröna.

Teorin att initialerna är gamla ägare till Holskaryds gård är mycket mer troligt enligt mig. Dock kan det inte vara egentliga ägare, utan bör vara arrendebönder/torpare. Ägare till Holskaryds Gård och även Oryds gård var vid denna tiden kronan och/eller adelsfamiljer. Se dessa gårdar.

När man försöker tyda inskriptionerna på stenen ska man nog ha i åtanke att de kan vara skrivna vid olika tidpunkter.

Inskriptionen är:



Inskriptionen framtagen i ett dataprogram för att bli mer läslig. (ovan)

Korset skulle kunna förklaras på olika sätt.

1. Det ser ut som ett s.k. "kryckors":

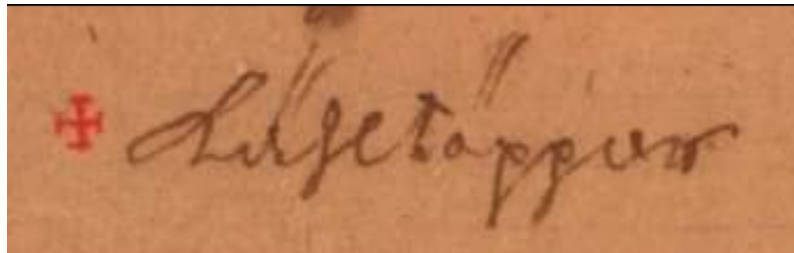
"Ett kryckors är ett likarmat kors där varje arm formar ett T som är vänt bort från korsets mitt. Inom heraldiken ingick bl a under korsfarartiden ett kryckors i kungariket Jerusalems vapen."

Från Wikipedia.

Kanske gav detta kors intryck av att någon hade dött här. (Prästen)

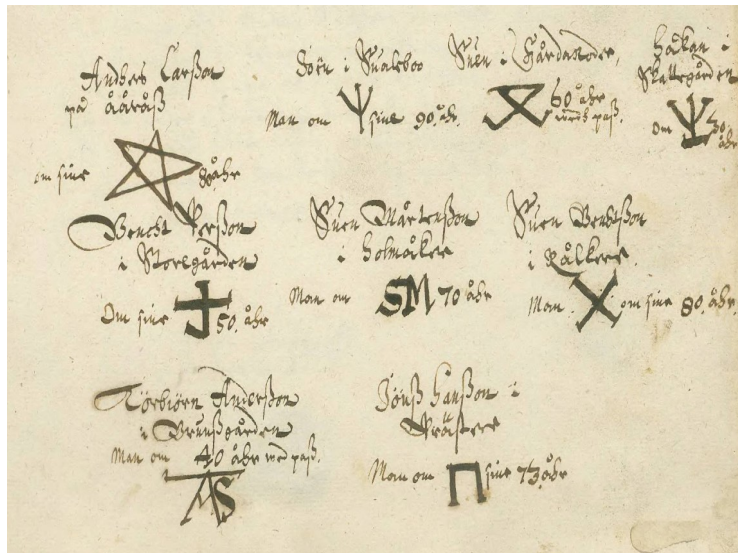
2. En annan tolkning skulle kunna vara att det betecknar "kåltäppor".

Bilden är hämtad från en karta som inte alls har med detta område att göra men där man markerar "kåltäppor" med denna symbol. Enligt en gammal karta från Holskaryd så fanns det flera kåltäppor just i detta område.



"Kåltäppor"

3. En tredje förklaring av korset skulle kunna vara att det är ett bomärke. Nedan är exempel på hur bomärken kunde se ut, hämtade från en karta 1651 i en annan del av Sverige.



Initialerna

Rad 1 : AAS med ett x. Bondsonen Anders Andersson (1764-1806) var född i Holskaryd. Hans föräldrar var bönder här och Anders tog över Holskaryd. Han står som bonde fram till 1802 och sedan som torpare, men torpnamnet står inte i husförhörboken. Jag har efter 1802 placerat honom och hans hustru Kjerstin Andersdotter (1762-1832) som torpare i torp nr 3 Engmans. Se detta torp. Anders skulle ha kunnat fylla på inskriptionerna på stenen med sitt namn.

Rad 2:

"Korset, 1681, ATS". Det är förstås osäkert om detta är skrivet samtidigt men år 1681 heter bonden **"Anders, änkeman"** enligt mantalslängden. Går man tillbaka några år i mantalslängden står det bara "Anders", tills man kommer till år 1670 och där står det **"Anders Törnsson"**, om jag tolkar bokstäverna rätt. Skulle då kunna förklara ATS. Denna rad (plus kanske rad 3) skulle kunna vara skriven först, med korset som bomärke och namn och då tjänat som markering till ägora.

Rad 3: Har inte kunnat tyda detta. Om man gör en gissning att detta är skrivet samtidigt med raden över så skulle det kunna syfta på var Holskaryd låg: "VS" (plus en annan bokstav) kanske betyder västergötland, Möjligen skulle "IHS" kunna stå för "i Hols Socken" och "SK" (plus en punkt och en etta?) kunna vara något med Skara stift. Detta är en gissning.

"IHS" kan också vara den förkortning av Jesus namn på grekiska, som återfinns i kyrkor och på gravstenar, "IHSSOUS". Detta kan också betyda "Jesus människornas Frälsare". Inskriptionen kan syfta på att någon dött.

Rad 4: "AJS 1751" ser i verkligheten ut som, inte J utan ett bakåtvänt L.

År 1751 hette arrendebonden i Holskaryd **Anders Larsson** enligt mantalslängden i Arkiv Digital. Alltså **ALS**. Han blev änkeman det året, 1751. Hans hustru, **Elin Hansdotter**, dog 1751-05-04.

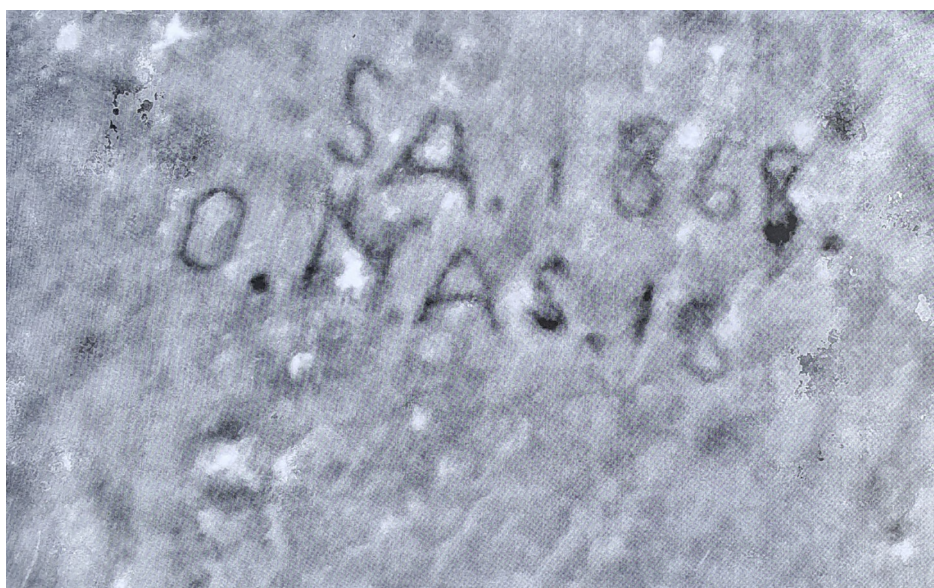
Slutsats: Min vilda gissning är att rad 2 och 3 skrevs först. Sedan att de följande bönderna/torparna fyllde på med sina initialer, rad 4 först och sist rad 1. Osäkert är ju om de kunde läsa och skriva eller fått hjälp.

Ristningen i berghällen bredvid minnesstenen.

Här står:

SA. 1868.

O.N. AS. 18



Från år 1879 och framåt, bor här bredvid i torpet "gamla" Holskaryd, en familj som kom från Nårunga: Andreas Johansson född 1830 och hans hustru Anna Kajsa Andreasdotter född 1837.

De hade många barn, bland annat de två syskon som med all sannolikhet har ristat in sina initialer här i berghällen. Det är:

Selma Andreasson född 1868 och **Oskar Notelius Andreasson född 1878**. Oskar verkar dock inte ha orkat rista in hela födelseåret.

Oskar kom senare att äga torpet och Selma bodde här. Se torp nr 7 "Gamla" Holskaryd.

Kanske kände syskonen Selma och Oskar till vad inskriptionen på minnesstenen betydde, alltså att det var initialer på människor som bott här, och då ville de också skriva sina initialer.