

# *Folkesta Stationssamhälle*

## *en ort i förvandling*



*En studiecirkel i ämnet historia*  
*Hällby Brunns Hembygdsförening i samarbete med Studieförbundet vuxenskolan*

***Inledningsvis startade vi med en allmän diskussion om gamla Hällbybrunn,***  
främst området runt Badanstalten , Silverdalen och Folkesta.

Ganska snart kom vi fram till att arbetet måste delas upp i lämpliga bitar.

Eftersom Eskilstuna Kommun är i färd med att köpa upp hela villaområdet i Folkesta i syfte att införliva området med godsterminal och järnvägsspårområde beslöts att Folkesta ska bli det område i Hällbybrunn vi kartlägger först .

Om kommunens planer fullföljes kan villaområdet komma att bli helt utplånat.

Ett flertal villor har redan förvärvats av kommunen, gruppen anser därför att vi skall koncentrera vårt arbete helt på Folkesta medan det ännu är någorlunda intakt.

Efter ytterligare diskussioner beslöts att arbetet skall kallas ***Folkesta stationssamhälle***.

#### ***Litteratur och Källor:***

Eskilskällan

Hällby Hembygdsförenings årsskrifter

Krönikan

Kyrkböckerna

Transportstyrelsens järnvägsmuseum i Gävle

Boken Sveriges Järnvägsstationer 1948

Privata bilder och berättelser

Lantmäterikartor

Fastighetsboken från 1933

**Folkesta** liksom Hällbybrunn tillhörde tidigare Torshälla Landsförsamling och ligger nordväst om Eskilstuna, vilka till stor del avdelas genom Eskilstunavägen (förr Västeråsvägen) som var genomfartsled mot Västerås och Örebro.

Nedre Hällby delades av huvudjärnvägsspåret där **Lerdalen** mellan järnvägsspåret och europaväg E20 bildar en egen lugn oas som i dag lever ett mycket stillsamt liv utan större förändringar.

**Folkesta** är en förlängning av nedre **Hällbybrunn** och delas även här av huvudjärnvägsspåret.

**Trakten har kända rötter redan från 1300-talet**, men orten Folkesta blev betydande först när järnvägen OFWJ:s (Oxelösund- Flen- Westmanlands Järnväg) invigdes 1877.

Detta möjliggjorde att människor kunde bosätta sig i samhället och bekvämt färdas med tåg för att arbeta och verka i Eskilstuna.

De flesta byggnaderna koncentrerades kring stationen, men området var som postadress mycket större än så.

**I järnvägsstationen** fanns även posthanteringen från att till en början varit placerad i ett litet hus på gården vid Meinheim där Hanna Blomkvist drev verksamheten.

Vid stationen fanns möjlighet att binda hästen och ge den belöning i form av lite havre, allt medan husbonden uträttade sina ärenden vid "posten" och handelsboden.

Stationspersonalen visste vilka som brukade åka med tåget. Både när och vart.

Om någon person sågs komma farande i sista minuten kunde stinsen komma ut med en färdig biljett så tåget inte missades. Betala fick man göra vid återkomsten. Så kunde det gå till på 40 och 50-talet.

**Handelsboden Furuhöjd**, som var granne till stationen, var ortens naturliga centralpunkt.

Här träffades alla ung som gammal.

Det var samhällets enda affär och saluförde allt från falukorv till spik och fotogen men också karameller och hårspännen.

Varje år ordnade man med julslytning, då visades något alldeles extra som kunde få barnen att drömmande stanna och trycka näsan mot fönstret.

I början av det nya året dansades julen ut, då gick både gammal och ung man ur huse för att dansa långdans utomhus, runt "Edlings affär" med omnejd, detta skedde på -50 och -60 talet.

**Dalhems handelsträdgård**, granne med Meinheim upptog en anseilig del av Folkestas areal.

Den startades av David Ludvig Juhlander 1917 och drevs på -50 och 60-talet av släkten Hagman i flera generationer.

Gamla boningshuset finns kvar och ett nytt byggdes bredvid Meinheim då familjen växte.

Platsen där odlingarna var belägna är idag en vildvuxen ödetomt sedan verksamheten lades ner i början av 2000-talet och kommer nog att så förbli.

Ortens placering blev också en form av knutpunkt med ett vägnät, som när bilen blev mer var mans egendom, medgav snabba transporter till angränsade orter t.ex Torshälla, Kungsör och Västerås.

Folkesta storhetstid upplevdes under 30- till 60-talet med både industrier, egen handelsbod, station och starkt expanderande bostadsbyggande, trots att Östra och Västra samhällsdelarna separerades av järnvägen.

**Folkesta Ö** är också det område som på sikt är dömt att slukas av planerna på det nya handels- och industriområde och logistikcentra som är stadd i stark expansion.

**För Folkesta V** finns fn inga konkreta planer på omdaning och får därför fortsätta sin törnrosasömn.

**Silverdalen**, mellan Folkesta och Hällby (Krönikan 1996) är sedan 60-talet borta då de sista fyra av totalt sju fastigheter som exproprierades av kommunen och revs.

Idag ligger Beiers byggelement på denna mark (fd Carl Perssons Byggvaror)

Fastigheterna Torshall, Toresta och Torsberg, som tillhörde Folkesta, hade redan på 70-talet, långt innan bildandet av industriområdet, exproprierats av Eskilstuna kommun.

Endast Toresta fick en nådatid och uppläts en tid som tjänstebostad åt kommunalrådets ordförande Uno Zetterlund, dock på slutet som bostad åt kommunens hemlösa, för att slutligen rivas 1992

**ByggMax** ligger på detta område och handlar med byggvaror samt Lars Biderman Ab för hästsportartiklar

**Folkesta gård**, som gett namn till området är sedan många år utplånad efter sammanslagning med Brunnsta lantbruk.

I mitten av 70-talet skedde en mängd sammanslagningar då även Folkesta gårds ägor uppgick i Brunnsta, ägare blev då Volvo tunga sektor som efter en mängd namnbyten i dag heter VCE, Volvo Construction Equipment.

Det område där Folkesta gård låg ingår idag i VCE's inhägnade provområde för tunga entreprenadfordon. Noterbart är dock att Brunnstas ståtliga mangårdsbyggnad finns kvar på en kulle med utsikt över VCE industriområde och användes som kurs- och konferanslokal.

**Järnvägsstationens** frånvaro är mest noterbart i **Folkesta Ö**, byggdes 1876 och revs hösten 2008 för att ge plats åt ett fjärde järnvägsspår.

Folkesta Ö nås idag endast genom en nyligen anlagd infart i anslutning till cirkulationsplatsen för E20. Alla tidigare infarter är numera blockerade, t.ex infarten från Hemlaås och vägen mot Råby-Rekarne.

Genom att överfarten över järnvägen är spärrad har Folkesta Ö ingen kontakt med Folkesta V.

Nära järnvägsstationen ligger Furuhöjd, känd som Edlings affär, en diversehandel som var en samlingspunkt för ortens husmödrar och ungdom.

Fastigheten finns kvar men står idag öde.

**Folkesta V** kan idag endast nås genom infarten vid Hemlaås som även är infart till Folkesta grustäkt, idag nedlagd och skall enl. byggplanen omvandlas till rekreationsområde med badsjö.

Den tidigare järnvägsöverfarten till Östra är sedan 70-talet spärrad och området håller sakta på att avfolkas.

**"Kamrörsfabriken"** med en stor skylt på taket som börjar tappa bokstäverna, bakom ett gigantiskt plåstaket, döljer flera sammanbyggda lokaler med skylten på taket ligger nära järnvägen Lokalen byggdes 1907 som "Djupsands Betonfabrik".

I Fabriksbyggnaden har genom åren förekommit ett flertal verksamheter såsom tråddrageri, tegelslageri sågbladstillverkning och kamrörstillverkning för att sluta i den vidbyggda fastigheten närmast järnvägen, som var byggd som torklada för tegel och slutligen på 60-talet inrymde Sundholms smidesverkstad.

Hela området framstår idag som ett enda skrotupplag och är under djupt förfall.

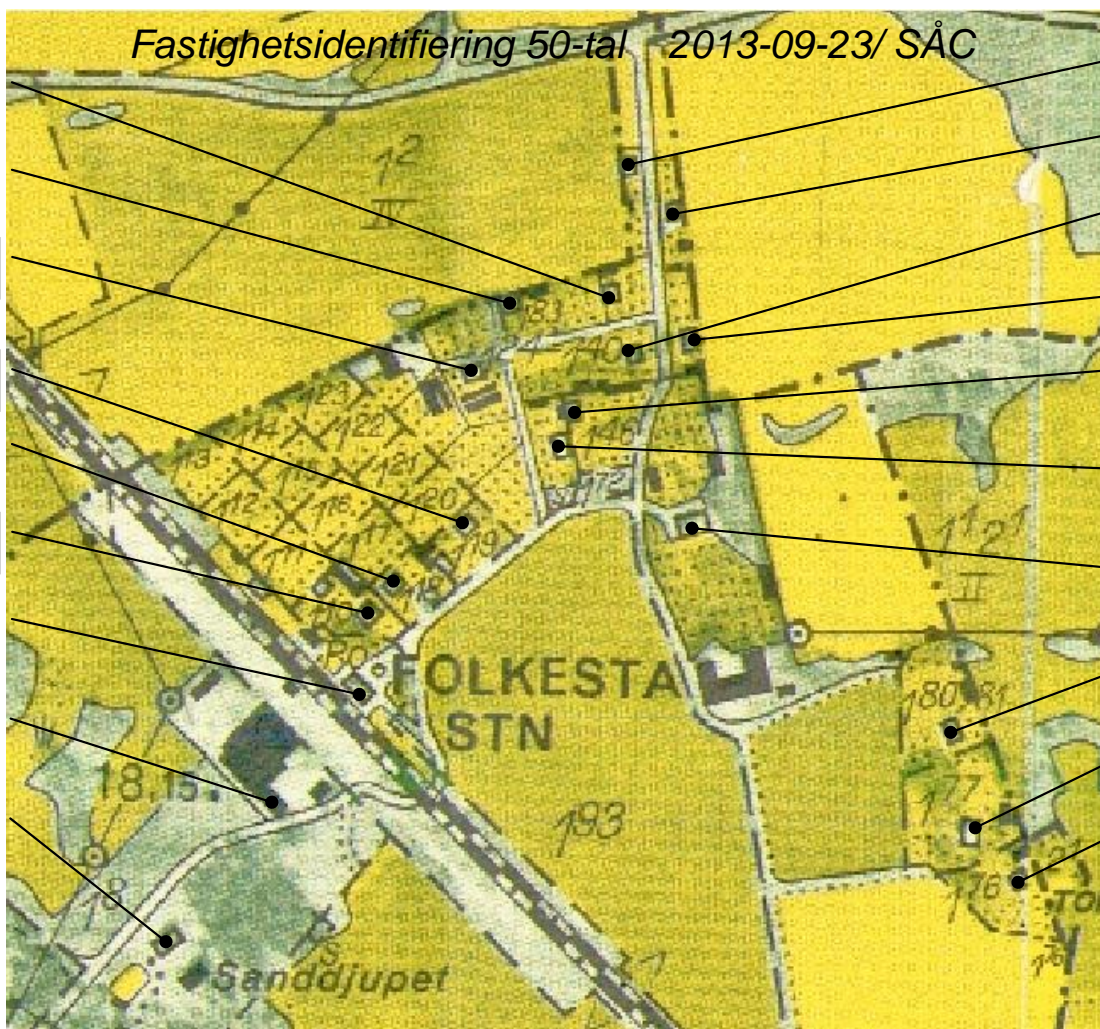
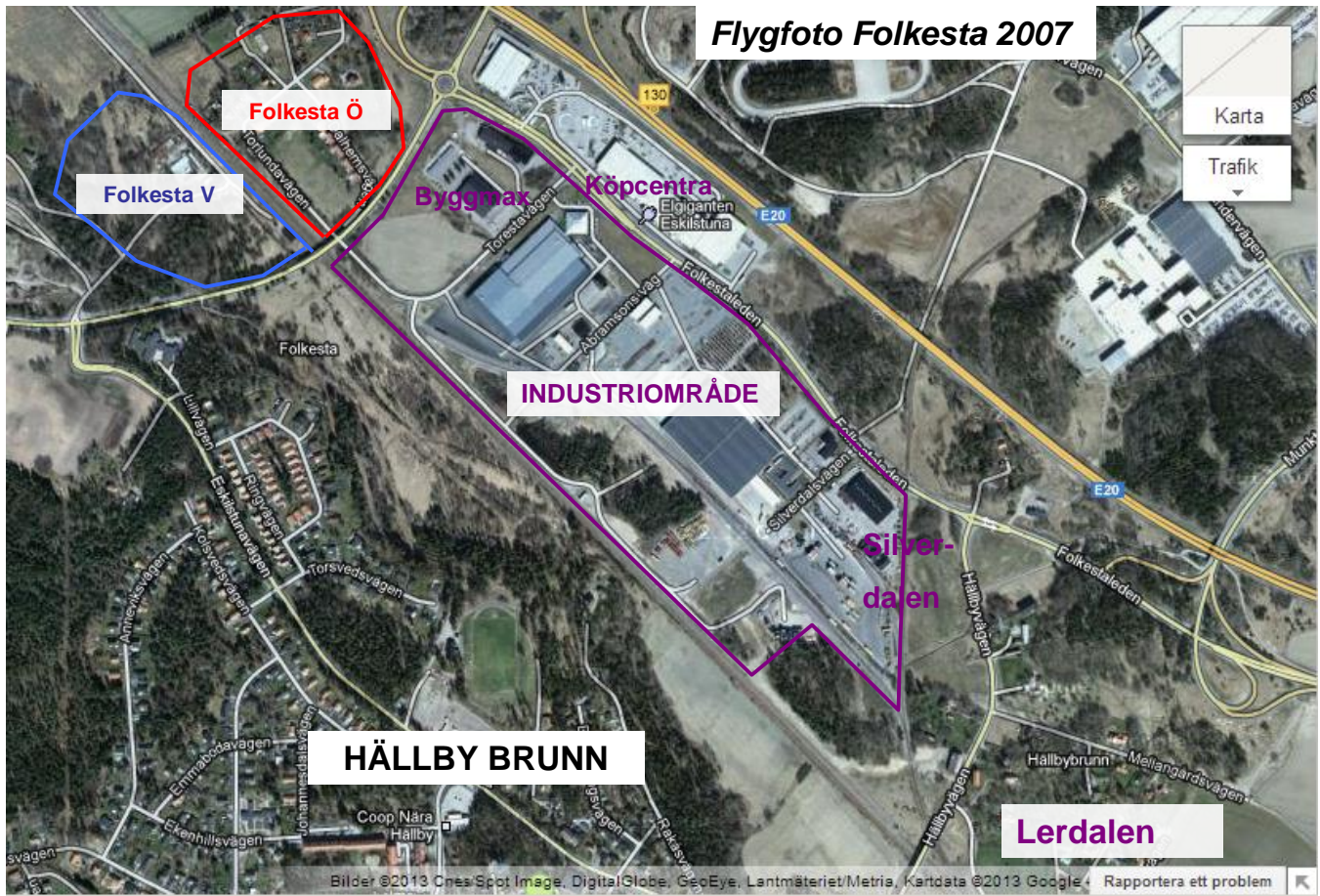
Tvärs över infartsvägen låg "Sanddjupet" två tvåvåningsbyggnader med fyra lägenheter, utedass och vedbod.

Vissa grundrester finns kvar liksom om man söker noga även vissa rester av den smalspåriga järnväg som försörjde tegelbruket med sand från sandtaget strax intill.

Sandtaget som gränsar till det planerade rekreationsområdet är delvis återfyllt.

**Olofssons åkeri**, på den återfyllda marken finns idag som handlar med förädlad jord för egnahemsodling.

**Tack vare järnvägen kom samhället Folkesta att blomstra, på grund av järnvägen kommer samhället Folkesta att dö**



Dalevik

Dalebo

Dalhem

Meinheim

Elsenborg

Furuhöjd

Folkesta Station

Filum

Sanddjupet

Alvik

Rosenhill

Eklunda

Alphyddan

Lilla Torlunda

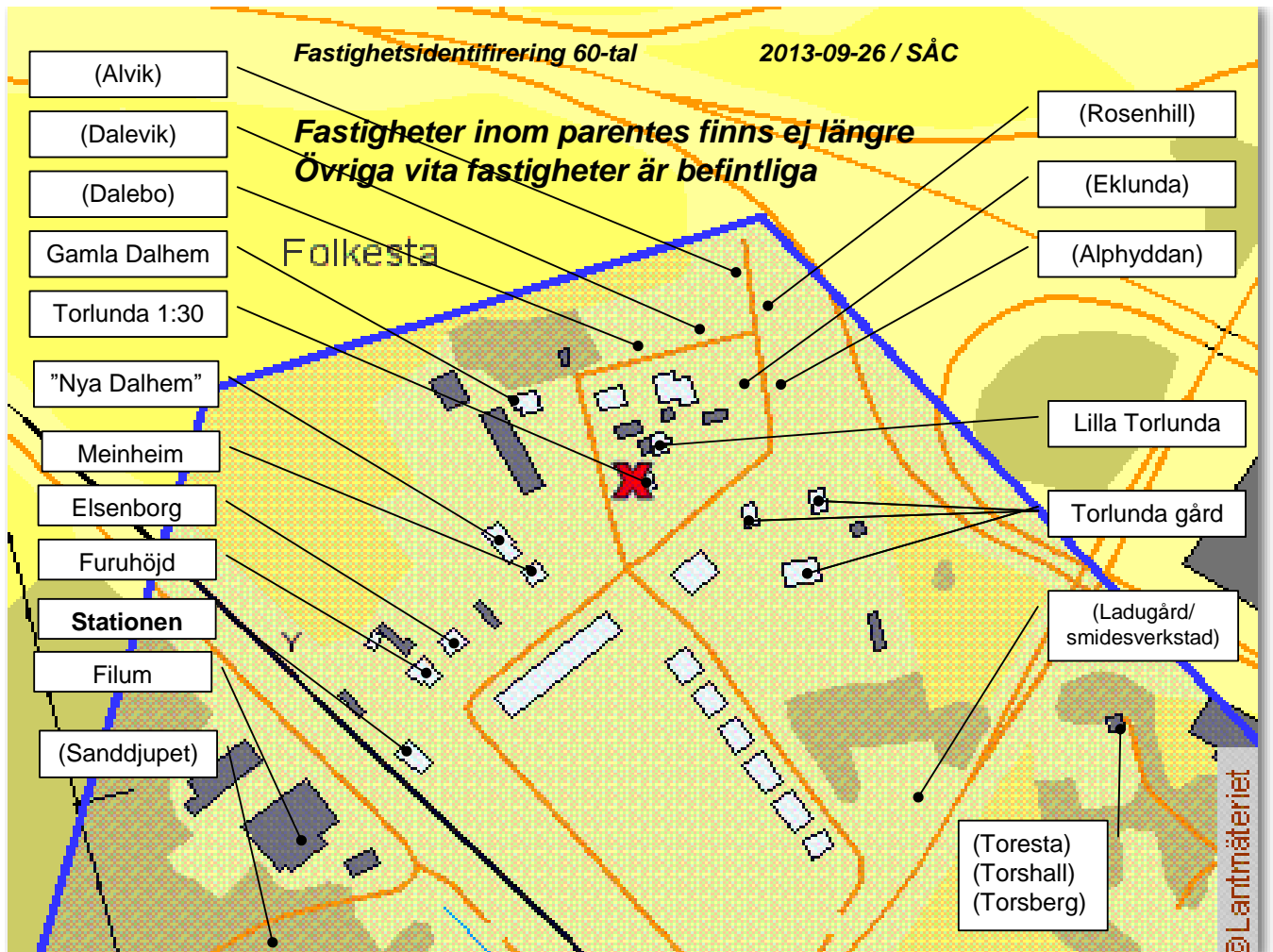
Torlunda gamla 1:30

Torlunda gård

Torsberg

Toresta

Torshall



## ***Byggnader som är utmärkande för Folkesta eller som redan är försvunna***

### ***Folkesta gård 1:1 (rivet 1972-1973)***

Har givit namn åt området Folkesta samhälle och fanns redan på 1300-talet

En av de tidiga kända namnen är komminister Gustav Nybom som bodde på gården mellan 1766- 1801.

En annan komminister är Erik Anell med hustru åtta barn och informator.

En dotter gifte sig med Gustav Nyboms son och bodde här mellan 1830-1842.

Framåt i tiden 1895- 1929 fanns här f.d. fjärdingsman Anders Eriksson vars son Carl Axel Edvard ändrade släktnamnet till Ekenfelt. Han flyttade till Stockholm 1938



### ***Filum plattfabrik, Torlunda 1:8 (Krönikan 2008)***

Byggnaderna uppfördes först för tråddragning men köptes 1907 av H Sylvén för tillverkning av betongtegel, med namn "Djupsand Betonfabrik", som försörjdes med sand från närbelägen sandtäckt och fraktades till fabriken på en smalspårig järnväg vars lämningar fortfarande kan skönjas. Verksamheten utökades inom området med ytterligare byggnader av Folkesta Cementvarufabrik för tillverkning av slipstenar till Torshälla sågbladsfabrik.

Hilding Mikaelson övertog lokalerna efter Filum 1963 och tillverkade kamrör för värmeelement under namnet *Svenska Kamrörsfabriken*



### ***Sanddjupet, Torlunda 1:8 (revs 1984)***

Två tvåvåningshus med fyra lägenheter i varje. Husen beboddes mestadels av arbetare vid tegelbruket och cementgjuteriet.

Sista huset revs 1984 och hade då stått obebott i många år



### ***Folkesta station, Torlunda 1:43 (12 m öh) (Rivet)***

Järnvägen anlades 1876 och samtidigt byggdes det första stationshuset under namn Torshälla station.

Namnet byttes 1896 till Folkesta station eftersom stationen låg långt från Torshälla.

Första stationsföreståndare var Johannes Hagander inflyttad från Hjo

År 1942 moderniserades stationsbyggnaden med tidens bekvämligheter

Bangården har utbyggt ett flertal gånger med mekanisk växelförregling och lades ner 1968 då stationsområdet fjärrstyrdes från Skogstorps styrcentral.

Lokalen såldes och användes som privatbostad för att i slutet av 2008 rivras för att ge plats åt ett fjärde rangeringspår för logistikcentrat.

1946 försålades 2003 personbiljetter, 1595 res- och expressgodsexpeditioner samt 5803 fraktgodsexpeditioner.

Öst. Vid tilläggarna Arna och Tomta smittas och annan tigris räknat som rödgår.

**L. Oxelösund—Flen—Westmanlands järnväg från och med den 1 Januari 1877.**

Ågilt för en biljet från	Daglig g.				Ågilt för en biljet från	Daglig g.			
	Nr 2.	Nr 4.	Nr 6.	Nr 8.		Nr 1.	Nr 3.	Nr 5.	Nr 7.
Oxelösund	1.00	0.50	0.25	0.125	Fr. Stockholm	1.00	0.50	0.25	0.125
1.00	0.50	0.25	0.125	Fr. Sala	1.00	0.50	0.25	0.125	
1.00	0.50	0.25	0.125	Fr. Westersås	1.00	0.50	0.25	0.125	
1.00	0.50	0.25	0.125	Fr. Örebro	1.00	0.50	0.25	0.125	
1.00	0.50	0.25	0.125	Fr. Arboga	1.00	0.50	0.25	0.125	
1.00	0.50	0.25	0.125	Fr. Köping	1.00	0.50	0.25	0.125	
1.00	0.50	0.25	0.125	Fr. Kallvik	1.00	0.50	0.25	0.125	
1.00	0.50	0.25	0.125	Fr. Strömsund	1.00	0.50	0.25	0.125	
1.00	0.50	0.25	0.125	Fr. Östhammar	1.00	0.50	0.25	0.125	
1.00	0.50	0.25	0.125	Fr. Kallvik	1.00	0.50	0.25	0.125	
1.00	0.50	0.25	0.125	Fr. Strömsund	1.00	0.50	0.25	0.125	
1.00	0.50	0.25	0.125	Fr. Östhammar	1.00	0.50	0.25	0.125	
1.00	0.50	0.25	0.125	Fr. Kallvik	1.00	0.50	0.25	0.125	
1.00	0.50	0.25	0.125	Fr. Strömsund	1.00	0.50	0.25	0.125	
1.00	0.50	0.25	0.125	Fr. Östhammar	1.00	0.50	0.25	0.125	
1.00	0.50	0.25	0.125	Fr. Kallvik	1.00	0.50	0.25	0.125	
1.00	0.50	0.25	0.125	Fr. Strömsund	1.00	0.50	0.25	0.125	
1.00	0.50	0.25	0.125	Fr. Östhammar	1.00	0.50	0.25	0.125	
1.00	0.50	0.25	0.125	Fr. Kallvik	1.00	0.50	0.25	0.125	
1.00	0.50	0.25	0.125	Fr. Strömsund	1.00	0.50	0.25	0.125	
1.00	0.50	0.25	0.125	Fr. Östhammar	1.00	0.50	0.25	0.125	
1.00	0.50	0.25	0.125	Fr. Kallvik	1.00	0.50	0.25	0.125	
1.00	0.50	0.25	0.125	Fr. Strömsund	1.00	0.50	0.25	0.125	
1.00	0.50	0.25	0.125	Fr. Östhammar	1.00	0.50	0.25	0.125	
1.00	0.50	0.25	0.125	Fr. Kallvik	1.00	0.50	0.25	0.125	
1.00	0.50	0.25	0.125	Fr. Strömsund	1.00	0.50	0.25	0.125	
1.00	0.50	0.25	0.125	Fr. Östhammar	1.00	0.50	0.25	0.125	
1.00	0.50	0.25	0.125	Fr. Kallvik	1.00	0.50	0.25	0.125	
1.00	0.50	0.25	0.125	Fr. Strömsund	1.00	0.50	0.25	0.125	
1.00	0.50	0.25	0.125	Fr. Östhammar	1.00	0.50	0.25	0.125	
1.00	0.50	0.25	0.125	Fr. Kallvik	1.00	0.50	0.25	0.125	
1.00	0.50	0.25	0.125	Fr. Strömsund	1.00	0.50	0.25	0.125	
1.00	0.50	0.25	0.125	Fr. Östhammar	1.00	0.50	0.25	0.125	
1.00	0.50	0.25	0.125	Fr. Kallvik	1.00	0.50	0.25	0.125	
1.00	0.50	0.25	0.125	Fr. Strömsund	1.00	0.50	0.25	0.125	
1.00	0.50	0.25	0.125	Fr. Östhammar	1.00	0.50	0.25	0.125	
1.00	0.50	0.25	0.125	Fr. Kallvik	1.00	0.50	0.25	0.125	
1.00	0.50	0.25	0.125	Fr. Strömsund	1.00	0.50	0.25	0.125	
1.00	0.50	0.25	0.125	Fr. Östhammar	1.00	0.50	0.25	0.125	
1.00	0.50	0.25	0.125	Fr. Kallvik	1.00	0.50	0.25	0.125	
1.00	0.50	0.25	0.125	Fr. Strömsund	1.00	0.50	0.25	0.125	
1.00	0.50	0.25	0.125	Fr. Östhammar	1.00	0.50	0.25	0.125	
1.00	0.50	0.25	0.125	Fr. Kallvik	1.00	0.50	0.25	0.125	
1.00	0.50	0.25	0.125	Fr. Strömsund	1.00	0.50	0.25	0.125	
1.00	0.50	0.25	0.125	Fr. Östhammar	1.00	0.50	0.25	0.125	
1.00	0.50	0.25	0.125	Fr. Kallvik	1.00	0.50	0.25	0.125	
1.00	0.50	0.25	0.125	Fr. Strömsund	1.00	0.50	0.25	0.125	
1.00	0.50	0.25	0.125	Fr. Östhammar	1.00	0.50	0.25	0.125	
1.00	0.50	0.25	0.125	Fr. Kallvik	1.00	0.50	0.25	0.125	
1.00	0.50	0.25	0.125	Fr. Strömsund	1.00	0.50	0.25	0.125	
1.00	0.50	0.25	0.125	Fr. Östhammar	1.00	0.50	0.25	0.125	
1.00	0.50	0.25	0.125	Fr. Kallvik	1.00	0.50	0.25	0.125	
1.00	0.50	0.25	0.125	Fr. Strömsund	1.00	0.50	0.25	0.125	
1.00	0.50	0.25	0.125	Fr. Östhammar	1.00	0.50	0.25	0.125	
1.00	0.50	0.25	0.125	Fr. Kallvik	1.00	0.50	0.25	0.125	
1.00	0.50	0.25	0.125	Fr. Strömsund	1.00	0.50	0.25	0.125	
1.00	0.50	0.25	0.125	Fr. Östhammar	1.00	0.50	0.25	0.125	
1.00	0.50	0.25	0.125	Fr. Kallvik	1.00	0.50	0.25	0.125	
1.00	0.50	0.25	0.125	Fr. Strömsund	1.00	0.50	0.25	0.125	
1.00	0.50	0.25	0.125	Fr. Östhammar	1.00	0.50	0.25	0.125	
1.00	0.50	0.25	0.125	Fr. Kallvik	1.00	0.50	0.25	0.125	
1.00	0.50	0.25	0.125	Fr. Strömsund	1.00	0.50	0.25	0.125	
1.00	0.50	0.25	0.125	Fr. Östhammar	1.00	0.50	0.25	0.125	
1.00	0.50	0.25	0.125	Fr. Kallvik	1.00	0.50	0.25	0.125	
1.00	0.50	0.25	0.125	Fr. Strömsund	1.00	0.50	0.25	0.125	
1.00	0.50	0.25	0.125	Fr. Östhammar	1.00	0.50	0.25	0.125	
1.00	0.50	0.25	0.125	Fr. Kallvik	1.00	0.50	0.25	0.125	
1.00	0.50	0.25	0.125	Fr. Strömsund	1.00	0.50	0.25	0.125	
1.00	0.50	0.25	0.125	Fr. Östhammar	1.00	0.50	0.25	0.125	
1.00	0.50	0.25	0.125	Fr. Kallvik	1.00	0.50	0.25	0.125	
1.00	0.50	0.25	0.125	Fr. Strömsund	1.00	0.50	0.25	0.125	
1.00	0.50	0.25	0.125	Fr. Östhammar	1.00	0.50	0.25	0.125	
1.00	0.50	0.25	0.125	Fr. Kallvik	1.00	0.50	0.25	0.125	
1.00	0.50	0.25	0.125	Fr. Strömsund	1.00	0.50	0.25	0.125	
1.00	0.50	0.25	0.125	Fr. Östhammar	1.00	0.50	0.25	0.125	
1.00	0.50	0.25	0.125	Fr. Kallvik	1.00	0.50	0.25	0.125	
1.00	0.50	0.25	0.125	Fr. Strömsund	1.00	0.50	0.25	0.125	
1.00	0.50	0.25	0.125	Fr. Östhammar	1.00	0.50	0.25	0.125	
1.00	0.50	0.25	0.125	Fr. Kallvik	1.00	0.50	0.25	0.125	
1.00	0.50	0.25	0.125	Fr. Strömsund	1.00	0.50	0.25	0.125	
1.00	0.50	0.25	0.125	Fr. Östhammar	1.00	0.50	0.25	0.125	
1.00	0.50	0.25	0.125	Fr. Kallvik	1.00	0.50	0.25	0.125	
1.00	0.50	0.25	0.125	Fr. Strömsund	1.00	0.50	0.25	0.125	
1.00	0.50	0.25	0.125	Fr. Östhammar	1.00	0.50	0.25	0.125	
1.00	0.50	0.25	0.125	Fr. Kallvik	1.00	0.50	0.25	0.125	
1.00	0.50	0.25	0.125	Fr. Strömsund	1.00	0.50	0.25	0.125	
1.00	0.50	0.25	0.125	Fr. Östhammar	1.00	0.50	0.25	0.125	
1.00	0.50	0.25	0.125	Fr. Kallvik	1.00	0.50	0.25	0.125	
1.00	0.50	0.25	0.125	Fr. Strömsund	1.00	0.50	0.25	0.125	
1.00	0.50	0.25	0.125	Fr. Östhammar	1.00	0.50	0.25	0.125	
1.00	0.50	0.25	0.125	Fr. Kallvik	1.00	0.50	0.25	0.125	
1.00	0.50	0.25	0.125	Fr. Strömsund	1.00	0.50	0.25	0.125	
1.00	0.50	0.25	0.125	Fr. Östhammar	1.00	0.50	0.25	0.125	
1.00	0.50	0.25	0.125	Fr. Kallvik	1.00	0.50	0.25	0.125	
1.00	0.50	0.25	0.125	Fr. Strömsund	1.00	0.50	0.25	0.125	
1.00	0.50	0.25	0.125	Fr. Östhammar	1.00	0.50	0.25	0.125	
1.00	0.50	0.25	0.125	Fr. Kallvik	1.00	0.50	0.25	0.125	
1.00	0.50	0.25	0.125	Fr. Strömsund	1.00	0.50	0.25	0.125	
1.00	0.50	0.25	0.125	Fr. Östhammar	1.00	0.50	0.25	0.125	
1.00	0.50	0.25	0.125	Fr. Kallvik	1.00	0.50	0.25	0.125	
1.00	0.50	0.25	0.125	Fr. Strömsund	1.00	0.50	0.25	0.125	
1.00	0.50	0.25	0.125	Fr. Östhammar	1.00	0.50	0.25	0.125	
1.00	0.50	0.25	0.125	Fr. Kallvik	1.00	0.50	0.25	0.125	
1.00	0.50	0.25	0.125	Fr. Strömsund	1.00	0.50	0.25	0.125	
1.00	0.50	0.25	0.125	Fr. Östhammar	1.00	0.50	0.25	0.125	
1.00	0.50	0.25	0.125	Fr. Kallvik	1.00	0.50	0.25	0.125	
1.00	0.50	0.25	0.125	Fr. Strömsund	1.00	0.50	0.25	0.125	
1.00	0.50	0.25	0.125	Fr. Östhammar	1.00	0.50	0.25	0.125	
1.00	0.50	0.25	0.125	Fr. Kallvik	1.00	0.50	0.25	0.125	
1.00	0.50	0.25	0.125	Fr. Strömsund	1.00	0.50	0.25	0.125	
1.00	0.50	0.25	0.125	Fr. Östhammar	1.00	0.50	0.25	0.125	
1.00	0.50	0.25	0.125	Fr. Kallvik	1.00	0.50	0.25	0.125	
1.00	0.50	0.25	0.125	Fr. Strömsund	1.00	0.50	0.25	0.125	
1.00	0.50	0.25	0.125	Fr. Östhammar	1.00	0.50	0.25	0.125	
1.00	0.50	0.25	0.125	Fr. Kallvik	1.00	0.50	0.25	0.125	
1.00	0.50	0.25	0.125	Fr. Strömsund	1.00	0.50	0.25	0.125	
1.00	0.50								



***Meinheim, Torlunda 1:19***

Torlundavägen 5

Byggdes 1914 och beboddes av Karusellägare Albin Emanuel Zibell till 1939.

Poststations-föreståndarinnan Hanna Augusta Blomkvist bodde här 1920-1935

Huset brann ner i slutet av 40-talet och byggdes upp i ny stil



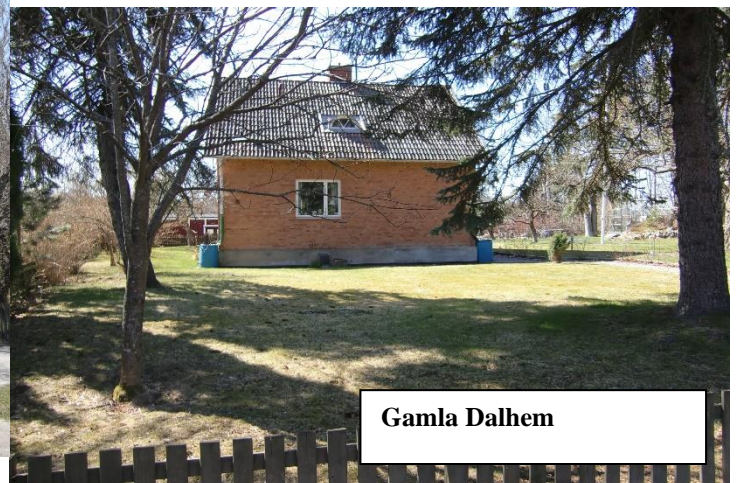
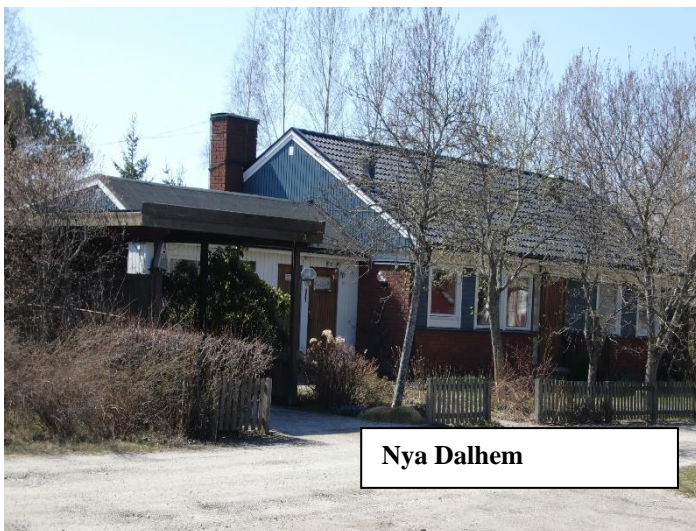
***Dalhem, Torlunda 1:11 – 1:16, 1:20, 1:27, 1:29***

Dalhemsvägen 10

Handelsträdgård som startades ca 1917 av Carl Johan Ström. År 1925 avreste han med familjen till Nordamerika och verksamheten togs över av David Juhlander till 1943.

1943-1953 ägdes trädgården av Karl Albin Hultström och från 1953 i familjen Hagmans ägo, först fadern Mårten och sedan sonen Lars Ove. Handelsträdgården stängde för gott 2003.

Nytt hus för fam. Hagmans byggdes bredvid Meinheim på handelsträdgårdens mark.



***Dalebo, Torlunda 1:34 / 1:83 (nedbrunnet)***

Dalhemsvägen 6

Byggt ca 1929.

Ägare: Först Frans Manfred Andersson och efter hans död sonen Roger.

***Dalevik, Torlunda 1:35 (rivet)***

Dalhemsvägen 2

Byggt ca 1932

Beboddes av familjen Öhlin 1932- 1972

Övertogs av Eskilstuna kommun 1975 och revs början av 2000-talet



***Rosenhill, Torlunda 1:37 (rivet)***

Torlundavägen 18

Byggt ca 1929 och revs

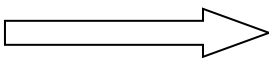
Beboddes av fam. Fritz Gustav Gustavsson 1930- ?

***Alphyddan, Torlunda 1:36 (rivet)***

Torlundavägen 16

Byggt 1907- Övertogs av Eskilstuna kommun 1975 och revs ?

Beboddes av Karl-Oscar Karlsson 1907-1910



***Eklunda, Torlunda 1:31, 1:32 (rivet)***

Dalhemsvägen 1-3

Byggt ca 1909 av Karl August Eklund

Karl Fredrik Westerdahl 1911 -1964

Eskilstuna övertog fastigheten 1976, brann i början av 2000-talet ??

***Torlunda gård, Torlunda 1:94***

Dalhemsvägen 14

Mangårdsbyggnaden uppfördes under 1870-talet av Jan Peter Olsson.

Till Torlunda gård hörde också en ladugårdsbyggnad där Helge Gustavsson på 50-talet byggde takstolar och på 60-talet användes av Sven Ahonen som smidesverkstad i ca 10 år (brann ned 1963)



***Torlunda gård 1:30, Gamla byggnaden***

Torlundavägen 5

Byggår okänt men 1879 -1885 var Johan August Eriksson arrendator och ägare var Carl Karlsson Röksta

1899-1908 var ägare och brukare Carl Gustav Ersson

1908 flyttade Axel Rickard Hjerm in med hustru och sex barn.

1931 stod Erik Edvin Nilsson med Ida Linnea Hjerm som ägare.

Från 1944 var ägaren G O Eriksson



***Lilla Torlunda, Torlunda 1:46***

Torlundavägen 7

1919- 1928 fanns Carl Helmer Lundkvist här

1929 – fanns även Johan Alfred Lundkvist här

***Torshall, Torlunda 1:76 (rivet)***

Byggår 1923

Byggt av Erik Albert Claesson

Eskilstuna kommun tog över 1972

Troligen rivet i början av 90-talet

***Torsberg, Torlunda 1:80, 1:81 (rivet)***

Byggår 1926

Byggt av Gustav Henrik Andersson

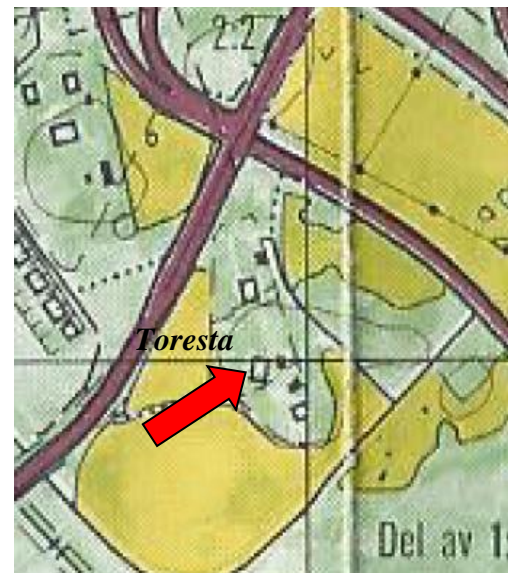
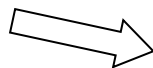
Eskilstuna kommun tog över 1972

Troligen rivet i början av 90-talet

***Toresta, Torlunda 1:77 (rivet)***

Byggdes 1924 av byggmästare Johan Olof Andersson som bebodde huset till 1946. Eskilstuna kommun exproprierade fastigheten 1972 och uppläts till kommunalrådet Uno Zetterlund fram till 1980, därefter som tillfällig bostad för Eskilstunas hemlösa tills fastigheten revs 1992.

På marken Toresta, Torshall och Torsberg ligger idag byggvaruföretaget ByggMax.



*Nyare bebyggelse (utan fastighetsnamn)*  
Dalhemsvägen



*Nyare bebyggelse (utan fastighetsnamn)*  
Torlundaväg



***Hösten 2019 gav de tre sista husägarna upp kampen mot kommunen och gick med på att sälja sina fastigheter.***