



Laholm

Höks härad, Halland

Dräkt från Laholms sn, Höks hd, Halland

Rekonstruerad dräkt troligen från 1700-talet. Livkjolen, som finns på Museet i Halmstad, inlämnades 1917. Beskrivs som kvinnordräkt från Laholms landsförsamling med liv och skjol i ett. Till denna lämnades också en särk. I Ebbaredsstugan i Laholm finns också en sådan livkjol, men varifrån denna kommer finns inga anteckningar om. I Verner Anderssons bok "Laholms socken" beskrivs dräkten vara den enda bevarade fullständiga kvinnliga högtidsdräkten av Ålderdomligt ursprung i Halland. Återskapad 1935, 1969 och 1976.

Uppgiftslämnare:
Gulli Lagerberg, Basvägen 38,
312 34 Laholm
Tel 0430-104 55



Gårstabergr i juli 2001.

Denna dokumentation av folkdräkterna i Höks Härad har tillkommit tack vare en massa hjälpsamma och generösa händer. Höks Härad har tio kvinnodräkter från Hasslöv, Hishult, Knäred, Laholm, Ränneslöv, Skummeslöv, Veinge, Våxtorp, Ysby och Östra Karups socknar, samt mansdräkter från Ränneslöv, Våxtorp och Östra Karups socknar. I Hishults socken håller man på att ta fram en mansdräkt men den är ännu inte klar.

År 2000 bildades en studiecirkel där minst en dam från varje socken deltog. De lade ner ett stort arbete på att fotografera, skriva och samla tygprover.

Dessa damer är värda ett stort TACK!.

Tack också till:

Kultur och Fritid i Laholm som bidrog med pärmar, plastfickor och papper.

Höks Hembygdsrets som bidrog med att täcka kostnaderna för fotograferingen av dräkternas olika delar.

Fotograf Bertil Dahlqvist som lät oss använda de foton han tidigare tagit till bl a omslagsbilderna.

Vallbergakontoret av Laholms Sparbank som gjorde en del färgkopior.

Gullvi Andreasson på Hallands Bildningsförbund som tillverkade formulären och fyllde i en del av uppgifterna på dem.

Halländska Hemslöjden som har bidragit ekonomiskt till bl.a. trycket på pärmens framsida.

Höks avd av Vuxenskolan som skänkt kassarna som pärmarna samlats i.

Varje pärm med information av dräkterna har gjorts i sex exemplar. Ett ex skulle gått till Dräktcentrum i Insjön men hamnar nu på Skansen. Ett ex skall förvaras på Hallands Bildningsförbund i Halmstad, ett ex på Halländska Hemslöjden, ett ex på Laholms Kommun (Biblioteket i Laholm), ett ex går till Höks Hembygdsrets och ett ex går till respektive hembygdsförening som bidragit vid inventeringen av dräkterna.

Allt detta material överlämnas till respektive mottagare på "Bonden i stan" i Laholm den 21 juli 2001.

Margit Nilsson, (som sammanställt materialet).

HUVUDBONAD

Bindmössa eller klut.

SÄRK

Vit.

ÖVERDEL

LIVSTYCKE

LIVKJOL/KJOL

Svart, röd och vit.

FÖRKLÄDE

Vitt eller randigt.

KJOLSÄCK/FICKA

TRÖJA/JACKA

STRUMPOR

Vita.

STRUMPEBAND

SKOR

Svarta.

TILLBEHÖR

HUVUDBONAD

Bevarade plagg

I Ebbaredsstugan i Laholm finns ett 15-tal bindmössor, men om de flesta finns inga anteckningar. Men en i svart brokad och med tyllbroderi på linet är skänkt 1933 av ett sterbhus på Värnen. Den finns som förebild till mössan vi använder till dräkten idag. Enligt uppgift har ogifta kvinnor burit en mössa av ljusblått siden med broderier i kedjestygn.

Kluten kommer från ett dödsbo i Mellby och är handvävd i bomull och rutig i rött, svart och vitt.

Nyproduktion

Se ovan.

Vävnota:

Tuskaft 4 skaft, 2 trampor

Varp och inslag: oblekt och kulört bomullsgarn 30/2

Sked: 100/10, 1 tråd i solv och 2 trådar i rör

Skedbredd: 80 cm, 1600 + 8 tr i stadkanten = 1608 tr

Varp- och inslagsordning:

Vit

Svart

Röd



Bomullsblyg till klutan till dräkt från Sahelms

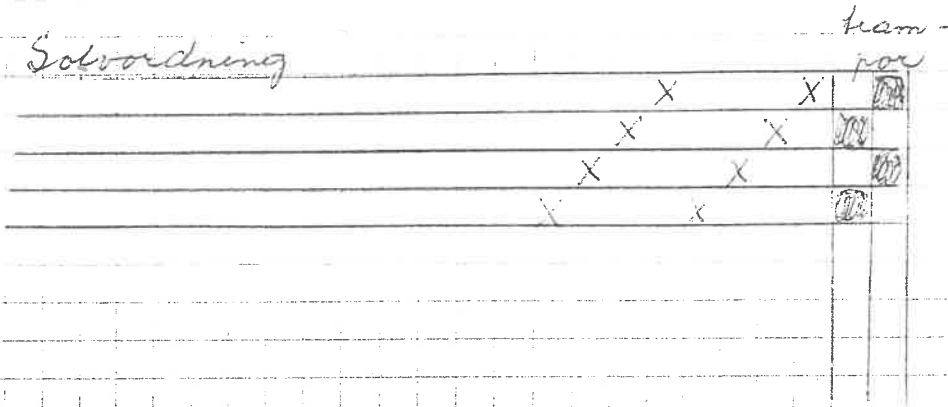
Treskaft 4 Skaft 2 Quampor

Varp o inslag oblikt o kurlad bomullsgarn 30/2

Skad 100/10 1 tråd i solv o 2 trådar i kån

Skedbredd 50 cm = 1600 + 8 tr i skadkanten = 1608 tr

Solvordning



Varp o inslagsordning

Varv	12	2	2	2	2	2	12	24	12	12									
Solv	2	2	20	2	2		2	2	20	2	2			4					
Röv		2	2				16				2	2		8				8	

Kantbård

mitlen
solvas
28 ggr.

Kantbände
Baklänges

SÄRK

Bevarade plagg

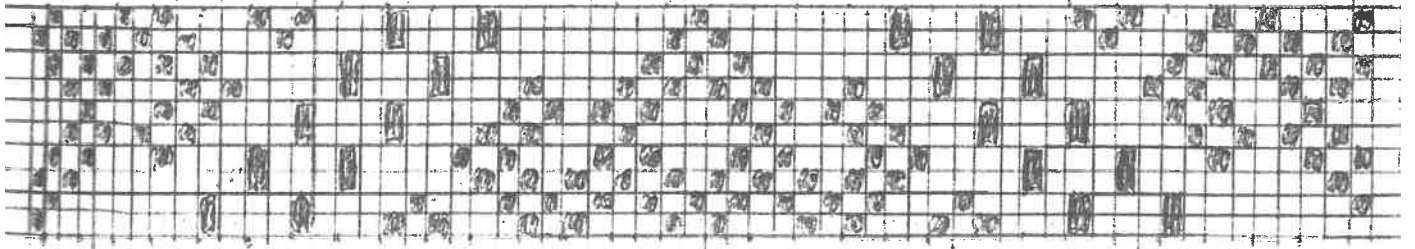
Särk av linnetyg, i de fall skördesärk förekom var underdelen av grövre linnetyg än överdelen. Framkanten på kragen och runt sprundet en träns- eller stopphålsöm. Denna hålsöm finns på en särk i Ebbaresstugan, Laholm.

Nyproduktion



Mönster till hälsom på sårken

lill dräkt från Laholm



LIVKJOL/KJOL

Bevarade plagg

Livkjolen har liv av svart ylletyg och är fodrad med grovs linnetyg. Kjolen är av rött ylletyg men med skinn 21 cm från midjan och neråt. Först 14 cm vitt och sen 7 cm rött. I sammanfogningen med livet dubbelvikt rött skinn någon cm brett. Livstycket prytt med silvermaljor och snöres ihop med en silverkedja. Skinnen, som är typiskt för denna livkjol, hade på det vita skinnen ullen kvar på insidan. Troligen härstammar skinnen från att det funnits många garvare i Laholm. Silvermaljorna är inte heller vanliga här i Sydhalland, kommer kanske från någon inflyttad kvinna från Skåne. På kjolen finns också en invändig ficka med öppning i det vita skinnen och är liksom sprundet kantad med rött skinn.

Nyproduktion

Vid nyproduktionen sydde några som den här livkjolen, andra med djupare uringning fram och då med fyra maljor istället för sex.

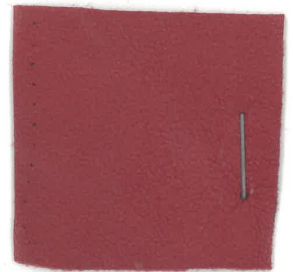
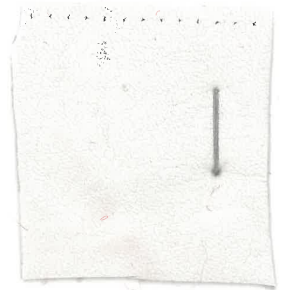
Kjoltyg till Laholmsdräkten i tuskaft

Varp: rött kostymgarn (ull) 1/6

Inslag: 1 tr ullgarn rött

Sked: 50/10, i tr i solv, 2 tr i rör

Skedbredd: 110 cm=1100 tr



FÖRKLÄDE

Bevarade plagg

Vitt till högtid annars randigt. Av det randiga finns många med olika ränder, de flesta i rött, vitt och svart. Många vävda av en soldatänka. Ett tiotal av dessa förkläden har funnits i Mellby hos en släkt som bott på samma gård sedan 1600-talet.

Nyproduktion

När vi vävde våra förkläden tog vi randningar från några av dessa, men så fint garn som användes i dessa gick inte att anskaffa. Knytbanden vävde vi i bandvävstol också i rött, svart och vitt. Ej heller använde vi förklädesmodellen, den var endast 29 cm i midjan, alltså bra mycket smalare än livkjolen.

Förkläde till dräkt från Laholm

Teknik: tuskaft och panama

Varp: oblekt bomullsgarn 20/2

Sked: 1 tr i solv och 2 tr i rör

Skedbredd: 85 cm = 1200 tr + 10 tr till stadkanter = 1210 tr

Inslag: kulört bomullsgarn 16/2



Förkläde till drakt från Saholm

Tuskaff o panama

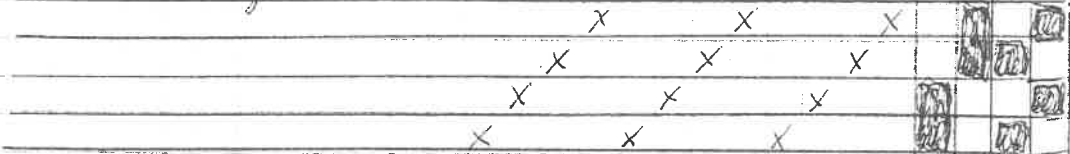
Warp oblekt bomullsgarn 20/2

Sked 1 kr i bote o 2 kr i rön

Skedbredd 85 cm = 1200 kr + 10 till stadskontor = 1210 kr

Inslag kullört bomullsgarn 16/2

Solordning



Trampor
4 3 2 1

Ordningarna till förkläden på bilden
till höger till vänster

2cm svart tuskaff	6 inslag vitt tuskaff
4 inslag svart mönster	2 " rött " } 7 ggr
6 " svartannat svart	2 " svart " } 7 ggr
svartannat vitt	2 " rött "
mönster	6 " vitt "
1 " vitt tuskaff	2 " svart "
6 " svartannat vitt svartannat svart mönster	4 " " mönster
4 " svart mönster	4 " rött "
7mm rött tuskaff	4 " svart "
2 inslag vitt " } 3 ggr	4 " rött "
4 " rött " } 3 ggr	6 " " tuskaff
4 " vitt "	2 " vitt "
2 " svart "	2 " rött "
4 " vitt "	4 " vitt "
2 " rött " } 2 ggr	2 " rött "
2 " vitt " } 2 ggr	2 " vitt "
2 " rött "	4 " rött "
6 " vitt "	6 " " mönster
4 " rött "	4 " " tuskaff
8 " rött mönster	2 " vitt "
4 " svart "	2 " rött "
1 " gult " } 2 ggr	4 " vitt "
1 " svart " } 2 ggr	2 " rött "
1 " gult "	2 " vitt "
4 " svart "	6 " rött "
7mm rött tuskaff	4 " " mönster
2 inslag vitt "	4 " svart "
4 " rött "	4 " rött "
4 " vitt "	4 " svart "
	2 " vitt tuskaff

tuskaff

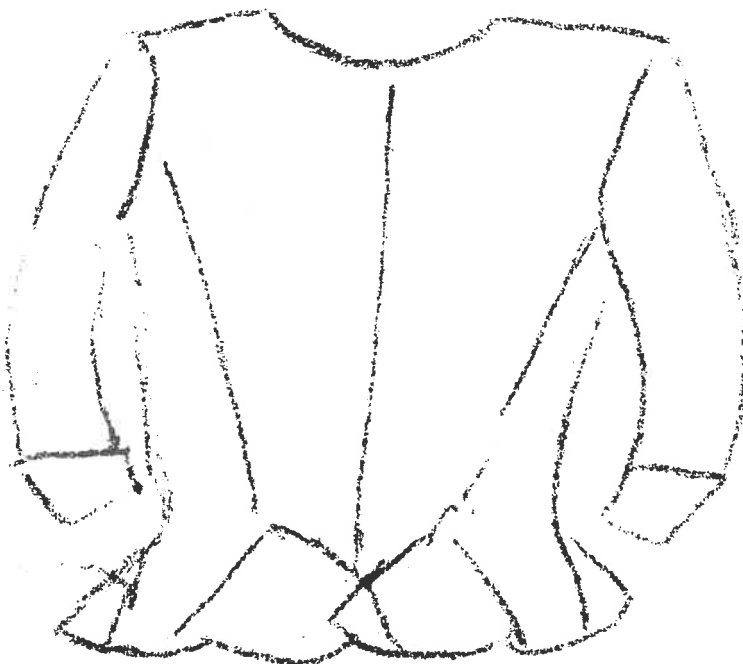
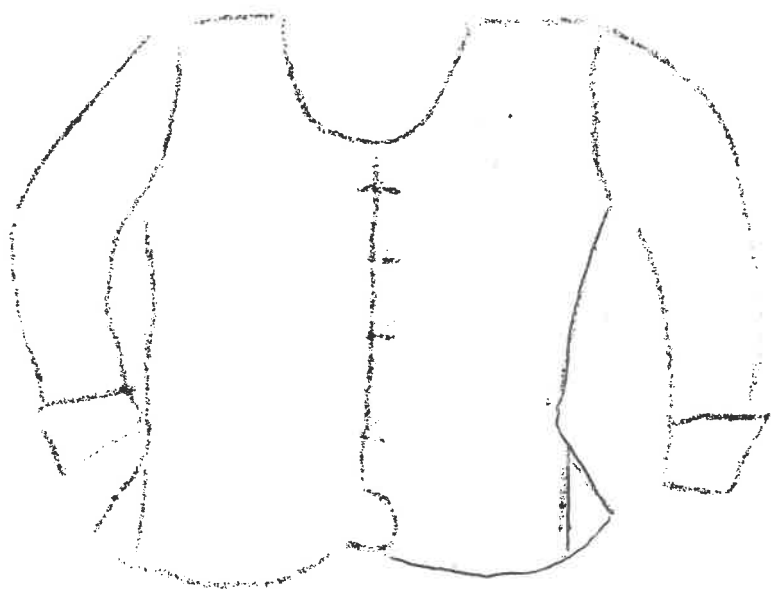
mönster
panama

TRÖJA/JACKA

Bevarade plagg

Nyproduktion

Till vår dräkt bär en del en tröja (jacka) av svart ylle enligt skiss. Denna bärs även till andra dräkter, och är således inte speciell för Laholmsdräkten.



STRUMPOR

Bevarade plagg

Vita.

Nyproduktion

Vita knästrumpor i bomull.

SKOR

Bevarade plagg

Svarta lågklackade med plös eller bred rem försedd med spänne.

Nyproduktion

Nyttillverkade av Skoparet i Falkenberg.



TILLBEHÖR

Bevarade plagg

Maljor finns på livkjolen på Museet i Halmstad.

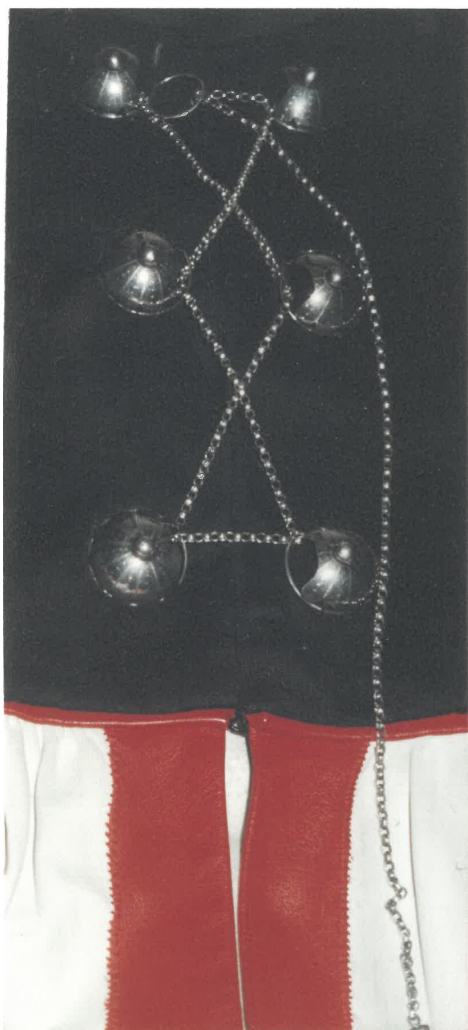
Nyproduktion

Våra maljor är kopierade därifrån och tillverkade av en guldsmed i Laholm i silver med graverat mönster.

Kedjan som håller samman livet är av silver och med en trädnål. Liknande trädnål finns i två upplagor från nämnda dödsbo i Mellby.

Broschen som vi bär till dräkten är en traditionell sådan från hemslöjden. Liknande brosch i förgyllt silver från 1700-talet har hittats i förutnämnda dödsbo.

Manschettknapparna i silver kommer också från hemslöjden.



Efter den gamla från
Hölmuseum

Överdel: Säck
till Långunddräkten

19770925

Ek

underdel

Krage
46 x 12 färdig



Stopp-hälsöm
d. hälsöm

överdel

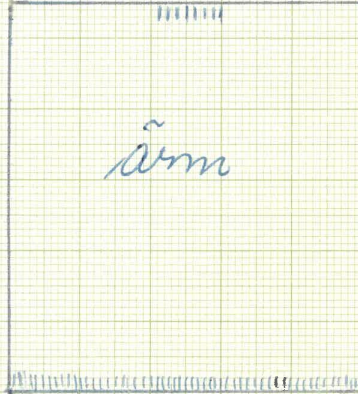
Ärmhållning
20 x 2,5 cm färdig



Ögrund

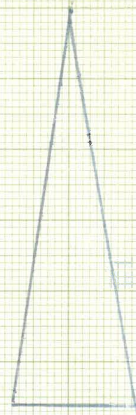
Stopp-
hälsöm

Ärm



12 x 12 cm

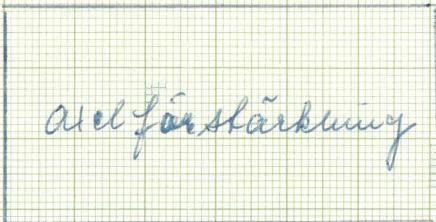
Ärmstyck



"bit" till underdel.

del för stärkning

liv linning



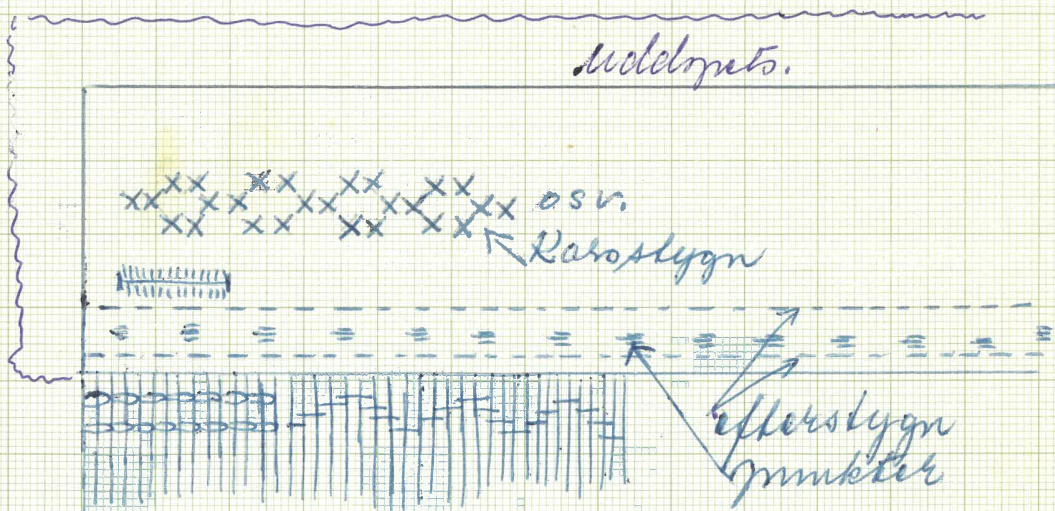
Efter den gamla från
Hst Museum
och från ~~Ullbarnslugan~~.

Överdel, sårk
Lakmeus dräkten

19970925

Eck.

Överdelen har kragen med slöjvålsböm grå
kretsidaerna, ruckel el. dubbel. Halsringningen
är fällad (enkel fällböm). - Eller en 2,5 cm
russa grå raku kan halsringningen också
kantas omd. denna kant är försedd med samma
kretsstygn ^{i efterstygn} som grå ärmringningen. - Axelbömmen
är försedd med efterstygn i punkter som grå
ärmringningen. 8 veck (5 mm) är lagda grå
och en knäppas med kedjestygn. 3 punktränder
drags där ärmringningen skall fästas den övresta
sitter under el i ringningen. Ärmringningen är först
fällad med en efterstygnspad. - Axel för släckningen
sys fast med efterstygn i ryggen en enkel låpöm
fram. "Underdelen" punktas grå ringningen en kastrofast
med överdelen.



Knäppa punkter med kedjestygn el. "kolasurik"
allt sys med kryppeltråd 50/2 el. DMC garn.

Sabralms dräktens
Skinn.

19440925

Sk.



5. →
1. Linning 2 1/2 cm bred, ligger dubbel som en passal. Längden = midjemåttet
 2. Sprund båndsy med bomullslyg
 3. "Ficka" båndsy med "pase" av bomullslyg.
 4. Foa typ bredas med fjärrtråd, den ena rime i linningen
 5. Sy med kjölen, rött duska fyllte. bred 105 cm, längd 60 kjöl längd

Latholms dräkleus skinn

19770925

Ek

Rätt o rätt näppa skinn.

Klippes efter ritningen.

Sy först på maskin, utan tråd
för all på hål, i skinn et 1/2 cm
från kanten.

Andvänd syväg för skinn, och
och rätt knapphål tråd

Lägg skinnen ordentligt och kasta
samma dem med raka
stygn.

När skinn "remsorna" är samman-
fogade, sprund i fick remsor
fodrade drages två rynktrådar
med björntråd, rynkerna är
flera bak. Endast på mellan
sprund och fick remsor.

(midjväll)

Den 2 1/2 cm breda remsan rikes
dubbel i Träklas fast, vid rynkerna
Livet läggs på sida mot
skinn, dräklas först fast, provas
bör sitta fast om midjan
Alla tre, "kytt" skinn, "gasproalen"
och livet syt samma
Vadret från livet syt fast i
rynkrerna.

vill



rätt

Lelvelu dräkten
li vet.

Livet i svart kläde fodras
med tunt linne.

Främkanterna klippas 3 cm utan-
får i sikets inåt

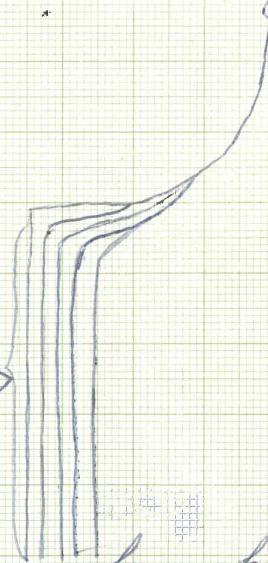
Fodret sys fast med efterstygn
från rätan både runt ärm,
hugning & hals.

Främkanterna garneras med 4
rader efter stygn ent. mönster
medan.

Livet har 4 silvermaljor vilka
sammansätts med en silverkedja.

4 små hyskar. hakar håller samman
livet. en 5te i midjan

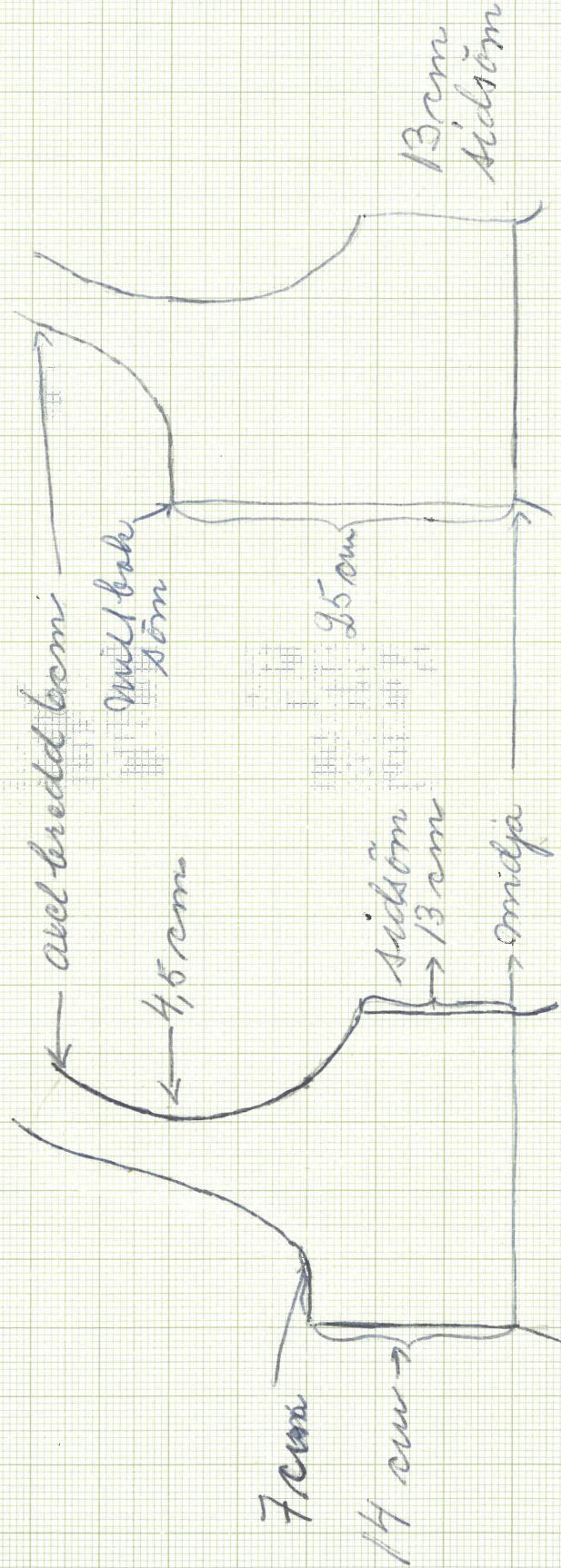
främkant →



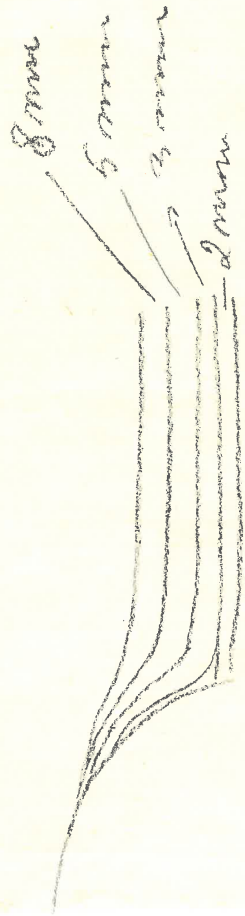
3 mm mellan främkanterna. första
efterstygnsraden, där efter 3 mm, 5 mm
& 8 mm.

Lammans dräktens
skiss.

Rygg



övert söm: Varje halvuta 5 cm



Frankenstein

Frankenstein bei 9000 Frankenstein

FODERTYG (TILL LAHOLMS DRÄKTENS TRÖJA)

VARP: Obl och kulört bomullsgarn 24/2.

IVSLAG: Obl. bomullsgarn 24/2.

SKED: 100/10

SKEDSBREDD: 64,5 cm.

SÖLVNING: 1 tråd i solv

Genomgående 1, ~~3~~, ~~3~~, 4

1	x		x		x		
2		x		x		x	x
3		x		x		x	x
4			x		x		x



SKEDNING: 2 trådar i rör

VARPORDNING:

12 tr obl	} varpas 35ggr
8 " rött	
12 " obl	
4 " svart	
12 " obl	
8 " rött	
12 " obl	

Summa 1290 varptrådar.

VÄSKBAND.

Till Laholmsdräkten

Varp: Bomullsgarn nr 16/2 i obl., rött och svart,

Inslag: Bomullsgarn nr 16/2 obl

Varpnota:

2	tr	obl	
2	"	svart	
4	"	rött	
4	"	svart	
4	"	rött	
1	"	obl	
1	"	rött	
1	"	obl	
1	"	rött	
1	"	obl	
1	"	rött	
1	"	obl	
1	"	rött	
1	"	obl	
4	"	rött	
2	"	svart	
7	"	obl	← Mitten
2	"	svart	
4	"	rött	
1	"	obl	osv.

Förkläde.

Till Laholmsdräkten.

Mönstret är från ett förkläde som "Ahla-Stava"
Mellberg en gång vävt.

Varp: Obl bomullsgarn nr 16/2

Inslag: Obl. och katört bomullsgarn nr 16/2

Sked: 60/10

Skedbredd: 95cm

Solvning: 1 tråd i solv. Genomgående 1,3,2,4.



Tramper 104 = mönster

Tramper 203 = tuskraft

Skedning: 2 trådar i rör.

Väv 90-95 cm av något av mönsterrandningarna.

Förklädet hoprynkas till 32-34 cm, och sys
direkt på ett vävt band.

Varpa 1140 trådar

Mönster randning till Laholmsdräktens förklade.

30 inslag svart

10 " svart

8 " rött

2 " vitt

6 " rött

2 " vitt

4 " rött

2 " vitt

2 " rött

4 " vitt

2 " svart

4 " vitt

2 " rosa

2 " vitt

2 " rosa

2 " vitt

2 " rosa

2 " vitt

10 " rosa

5 " rosa, 5 inslag rött Twist

10 " rött

10 " svart

5 " rosa, 5 inslag svart Twist

1 " rosa

5 " svart, 5 inslag rosa Twist

2 " vitt

Mönster trampor

Mönster trampor

- " -

- " -

- " -

- " -

- " -

vänd!

4 inslag rött

2 vitt

30 svart o.s.v.

12 bänder + 30 inslag svart = 94 cm bredd.

Till hvar
Snakklucket.

Mönster rändning till Laholms dräktens förklade.

40 inslag svart

1 " svart

4 " svart, 4 inslag vitt. Twist

1 " vitt

4 " vitt, 4 inslag svart. Twist

1 " svart

12 " rött

2 " vitt

4 " rött

2 " vitt

4 " rött

2 " vitt

4 " rött

4 " vitt

2 " svart

4 " vitt

2 " rött

2 " vitt

2 " rött

2 " vitt

2 " rött

6 " vitt

4 " rött

8 " rött

1 " svart

4 " svart, 4 inslag rosa Twist

2 " svart

Mönstertrampor

- " -

- " -

- " -

- " -

Mönstertrampor

- " -

- " -

- " -

Vänd!

Öfverdel från
 Hald Museum Överdel, säck
 Labolius dräkten

Överdelen har krage med stoppvässtöm på
 kartulldarna, samt på båda sidor om grundet
 eller halvlinning med samma mönster, som
 på ärmhningen. Allt sömmer är försedd
 med efterstygn & punkter som på
 ärmhningen. 8 veck är lagda på utelock
 knäppta med kulpe stygn. 3 rynkränder
 drages i ärmen, den första sitter under
 linningen. Allt försläckningen ses fast
 med efterstygn & ryggen och enkel hälsöm
 från till stoppvässtöm. grund.
 "linder deln" rynkar på överdelen, linningen
 som ses om ärmhningen.

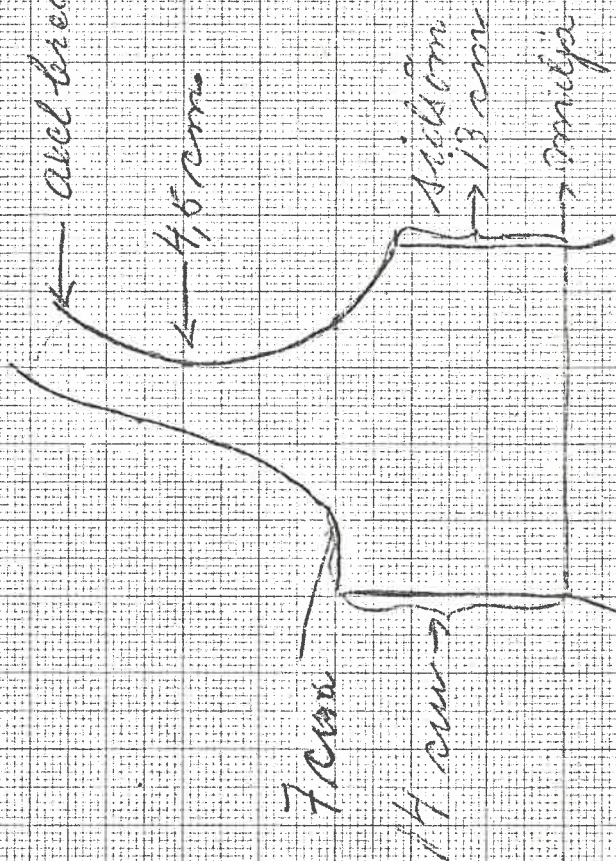


Laminium drakun
liact.

Rygg



FRAM



den; Varge Mellunda som

Larvslu dräkta
Livet.

liet i svart kläde färdig
med kumt. linne ~~och d. vasklinn~~
Framkanten klippes 3 cm utan-
fär i rikes måt
Fodret sys fast med ^{grintstyggn} efterstygn
från rätan både kumt ämn.
Kringning i hals.
Framkanten garneras med 4
rader efter stygn ent. mönster
medan.

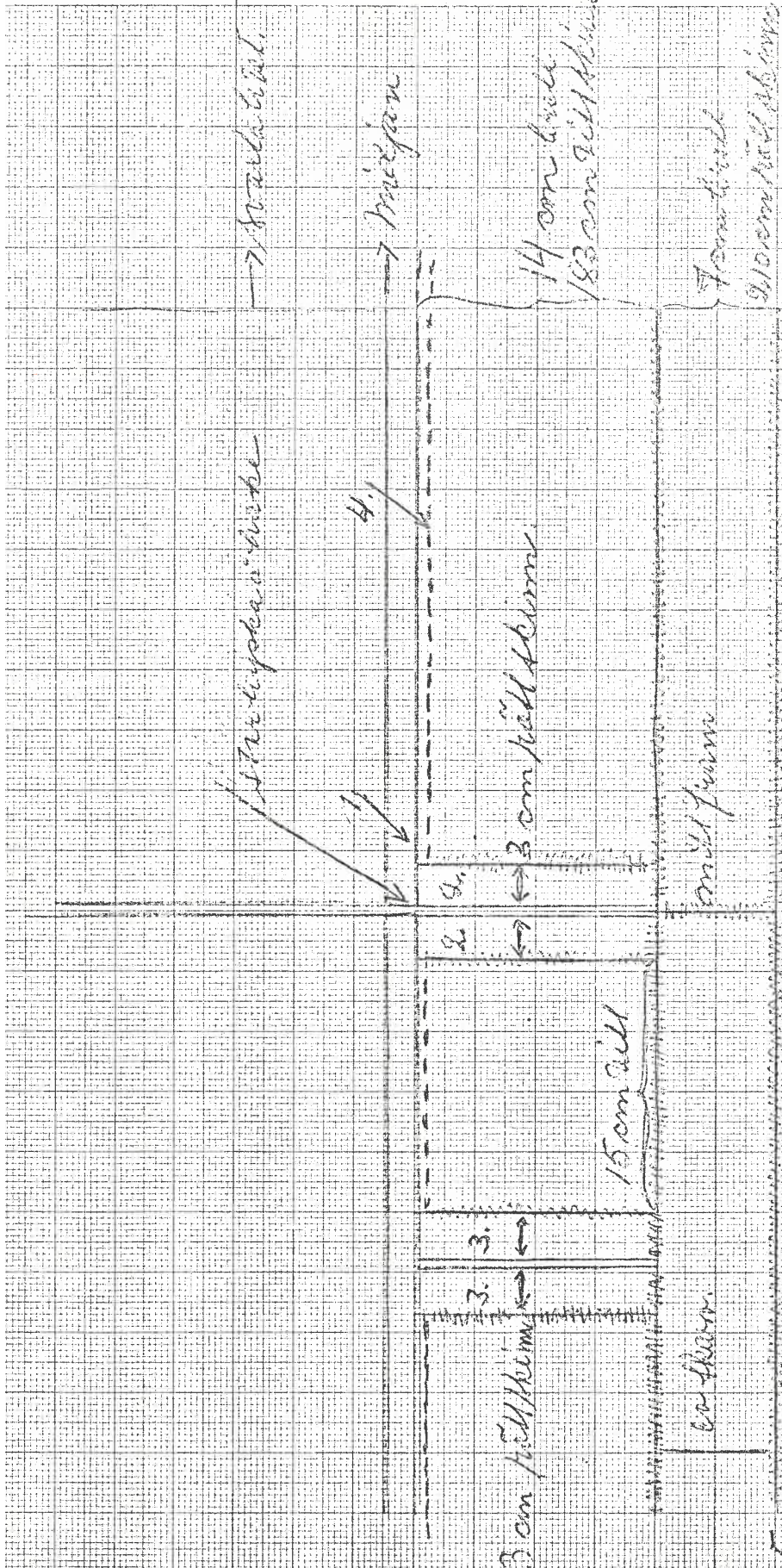
Livet har 4 silver smäljet vilka
samma hålles med en silverkedja.
4 små kypkar. hakor håller samma
livet. en 5te i midjan (stäm)

framkant →

2 mm mellan framkanten första
efterstygnskaden, där efter 3 mm, 5 mm
i 8 mm

Läbralmsdräckens
Skinn

1920
Joh.



- 5.7 1. Längd 9 1/2 cm bred, ligger dubbel som en respirationskåpa = Fyllje måttet
2. Spränd båndspån med bomullslapp
3. "Hösk" båndslapp med "påse" av bomullslapp
4. Tre styck hudat med björnbark, den ene bär i kinnans
5. Sys med kypulor, trätt kutter, flyttle brett vörn, lämpade kypulor

Latvian dräktens skinn

19770925

Ek.

Rätt o rätt näppa skinn.

Klippis efter tillämpning.

Sig först på maskin, utan träd
för all för hål, i skinn et 1/2 cm
från kanten.

Andvänd signäl för skinn man

och rätt knäpphåll träd

Lägg skinnen ordentl och lasta
samma dem med raka

styggn.

När skinn "römsorna" är samman-

fogade, sprund o fick römsor

fördrade drages två klyvträdor

med björnträd. Klyvorna är

flest bak. Endast för mellan

sprund och fick römsor.

Den 2 1/2 cm breda römsan rikes

(måjörvid) dubbel o trädlas fast vid klyvorna

Litet lägges rätt sida mot

skinnen, trädlas först fast, römsor

och sitta fast om mitten

alla tre, "klyv" skinnen, "römsor"

och träd sig sämre

fördrat från litet sig fast o

klyvorna.

Sept 1979

Haukkyden felt kopra gra (ni; SHM 895

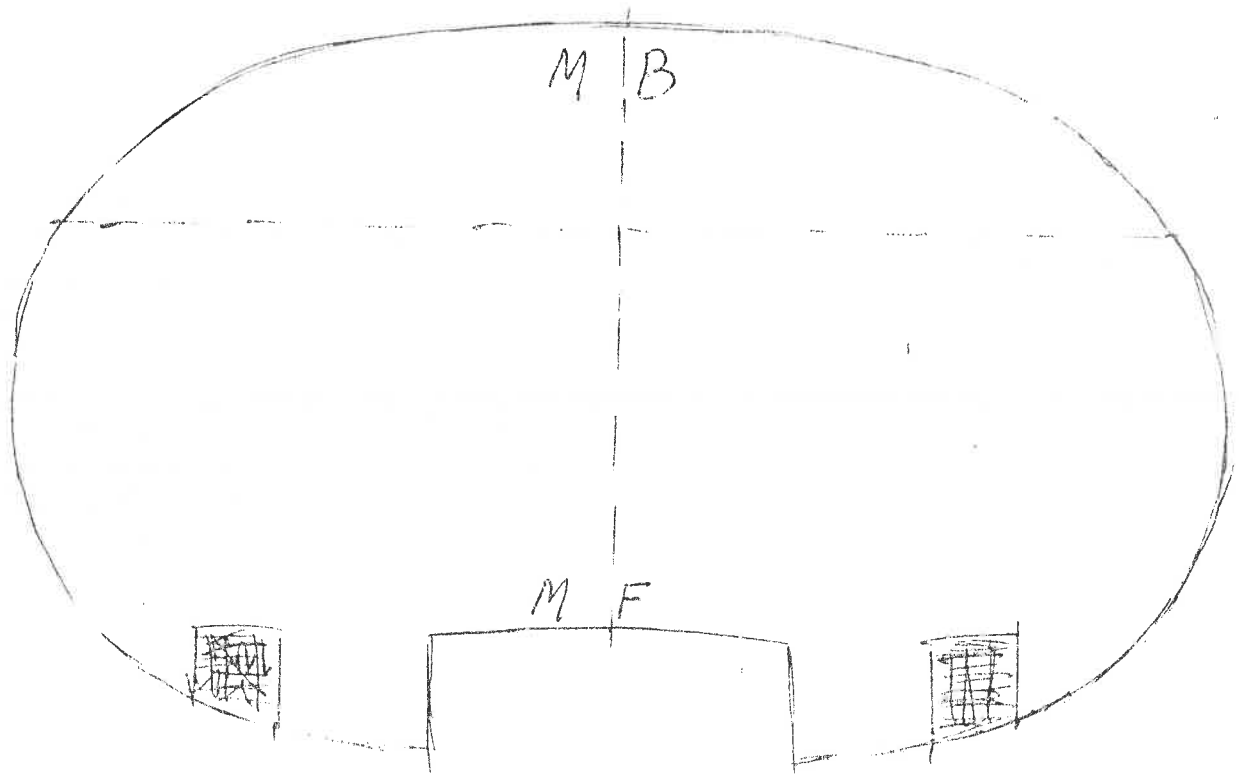
1419

1055

1056

"Vignettupostkortteja"
"Haukkyden"

Haukkyden felt kopra gra Haukkyden 3 blad.



Eller den gamla från

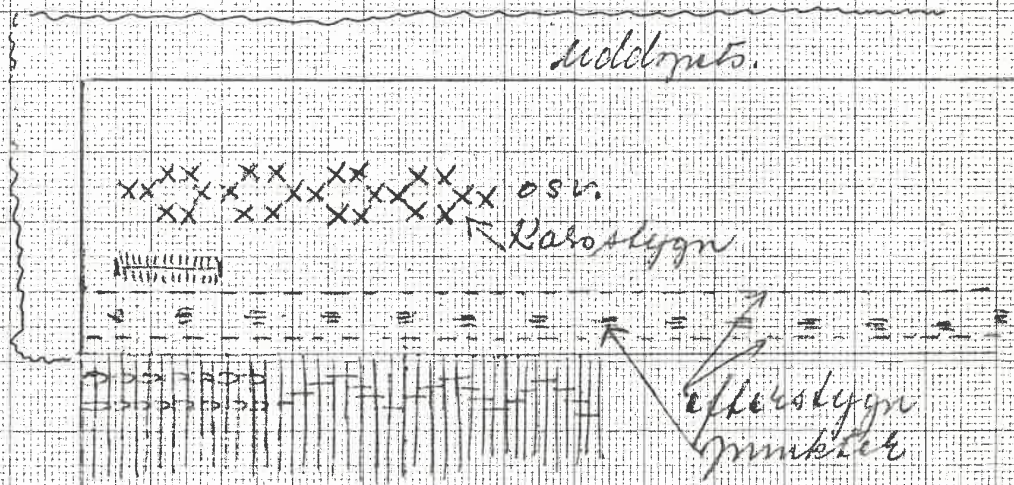
Ärendel, särskilt
Laternen dräkten

19770935

tek!

och från 80-tal och 90-tal

Bakdelen kan vara med slappslätt som grå
 knäknäddarna, ruckel el. duktigt. Halsringningen
 är färdig (eller färdig). - Eller en 2,5 cm
 tjock grå tråda kan halsringningen istället
 knäddas med. Tjocka kant är färdig med samma
 knäddning ^{i efterstygn} som grå ärmringningen. - Armlörmene
 är färdig med efterstygn i punkter som grå
 ärmringningen. 8 rader (10 mm) är lagda grå
 eller en knäddning med kedjestygn. 3 punktbländor
 drages där ärmringningen skall fästas den översta
 sitter under el i ringningen. Ärmringningen är fäst
 färdig med en efterstygnspad. - Armlörmene
 ska fäst med efterstygn i ryggen och ruckel knädd
 fram. "Underdelen" knyts grå tråden med knäddning
 med överdelen.

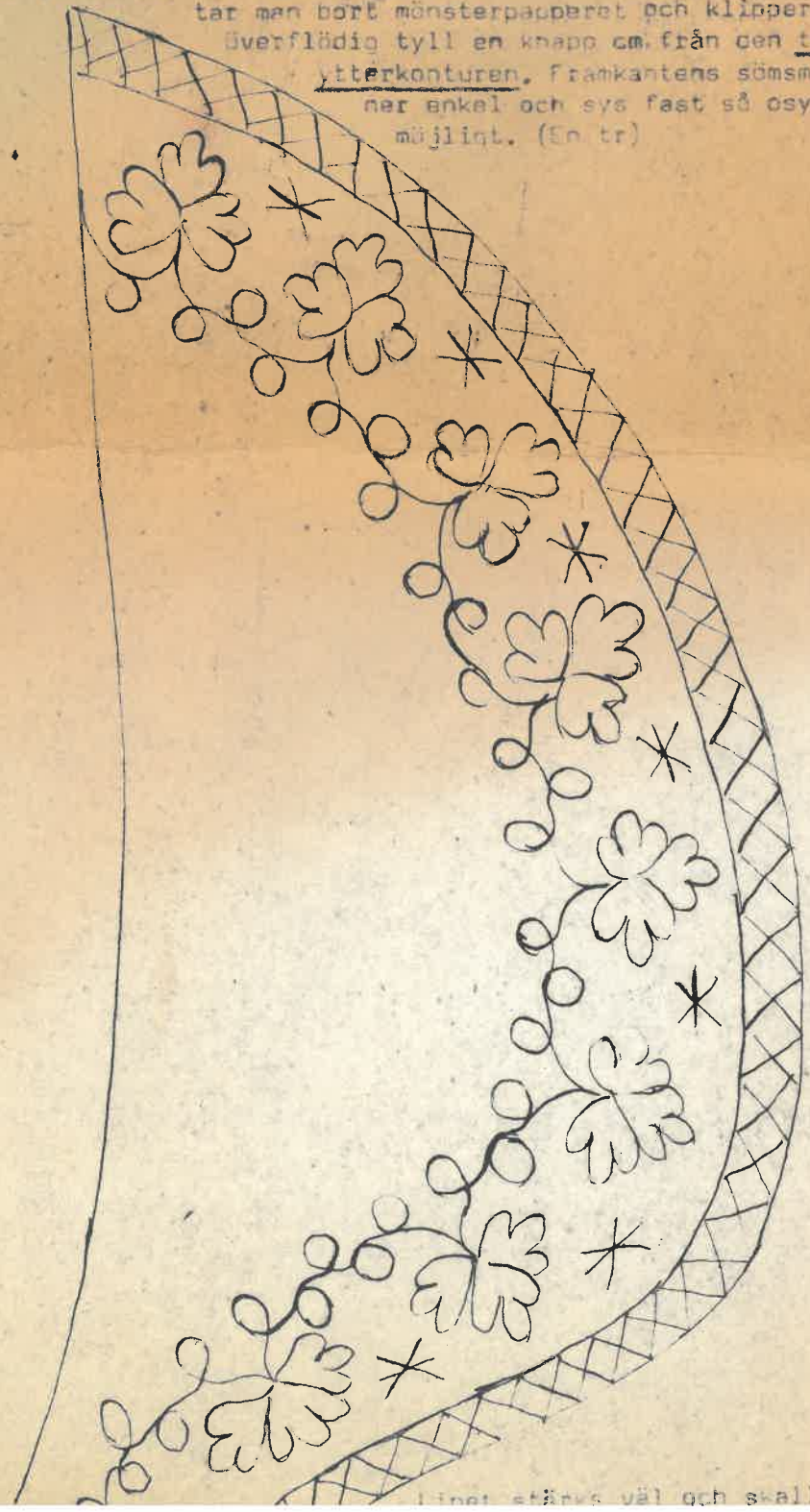


Knäppla ryggen med kedjestygn el. "kattansrika"
 Allt ska med knäppeltråd 5/2 el DMC garn



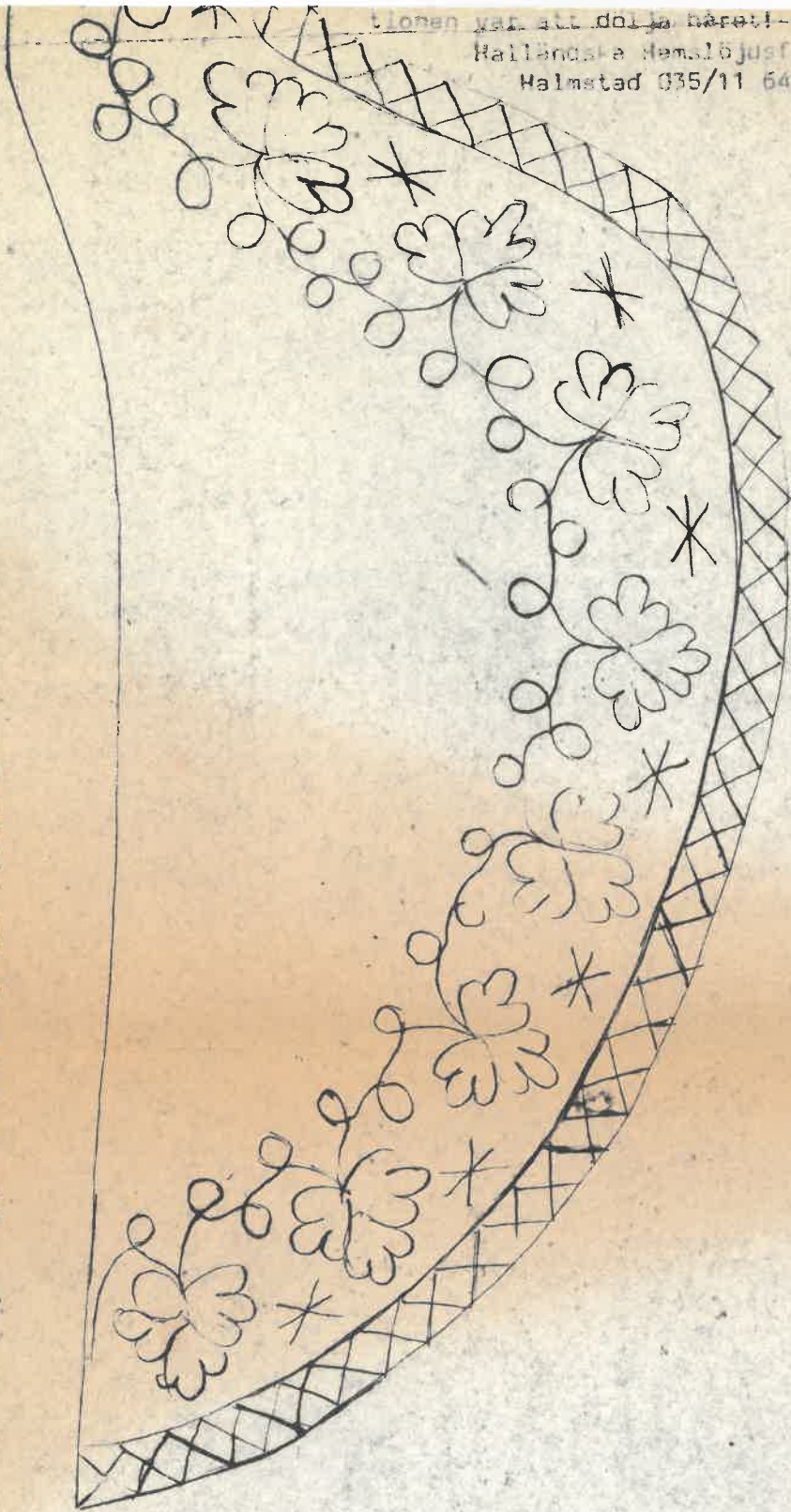
SÖMNAD AV LIN EL STYCKE TILL HÄTTA

Träckla fast tyllbiten så rakt som möjligt på mönsterpapperet. Sy med 3 tr kortast möjliga förstygn (träckelstygn) efter alla linjer i mönstret. Fäst genom att trä dubbelt en bit. När broderiet är klart tar man bort mönsterpapperet och klipper bort överflödig tyll en knapp cm från den trädde ytterkonturen. Framkantens sömsmån viks ner enkel och sys fast så osynligt som möjligt. (Se tr)



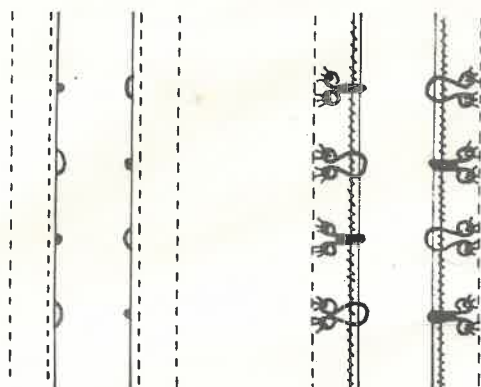
Linnet stävs väl och skall ligga

Lin no 4 Halländska Hemslöjden



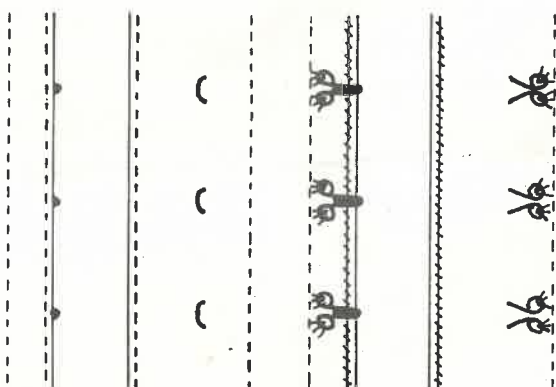
tionen var ett doll på häret
Halländska Hemslöjdsföreningen
Halmstad 035/11 64 30

Knäppning av över- och ytterplagg



Rätsida

Avigsida



Rätsida

Avigsida

Hyskor och hakar

Variant 1. (Knäppning kant i kant)

Ibland sitter hakarna och hyskorna växelvis på höger och vänster sida.

Sy fast både hakarna och hyskorna på avigsidan av plagget alldeles i framkanten.

Variant 2. (Omlottknäppning)

1. Sy fast hakarna på avigsidan av plagget alldeles i framkanten.
2. Rätta ut öglorna på hyskorna.
3. Gör 2 hål i plagget med en pryl, där hyskan ska sitta. OBS! Klipp ej!
4. Stick ned hyskans öglor genom hålen till avigsidan.
5. Böj till hyskornas ögor igen och sy fast dem på plaggets avigsida.

Snörhål

Klipp eventuellt upp ett litet kors mitt i hålet. Pryla sedan upp hålet till rätt storlek. För in hålets kanter mot avigsidan. Snörhålen är ofta sydda med tråd i avvikande färg.

Variant 1. Sy täta, jämna kaststyggn runt hålets kanter.

Variant 2. Sy täta langettstyggn runt hålets kanter.

Variant 3. Sy täta knapphålsstyggn runt hålets kanter.

Knapphålsstyggnens knutar skall ligga tätt runt hålets inre kant. I övrigt kommer stygnen ganska glest.

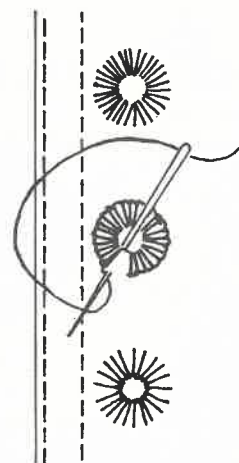
Knappar och knapphål

Knapparna sys antingen fast på vanligt sätt eller enligt arbetsbladet:

Knappar och knapphål på skinnplagg, 15:4

Knapphålen sys ofta med tråd i avvikande färg t ex gröna knapphål på röda plagg. Den tråd som används till sömnaden i övrigt används även till knapphål.

Sy knapphålen enligt arbetsbladet: Knapphål, 9:8.



Sammets-
brokad En silkesammet med skuret mönster och guldinslag.

Satin Ett siden-yll- eller bomullsyg i satin-bindning med glänsande yta.

Taft Ett tunt, glatt och stelt sidentyg.

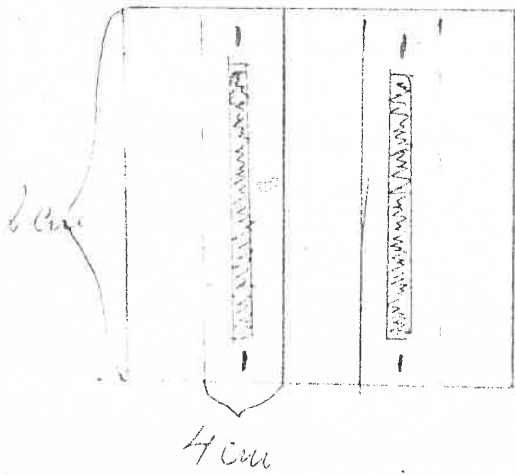
Tyll En nätliknande, tunn linne- eller bomullsvävnad.

Litteratur: Anna-Maja Nylén: Hemslöjd

Agnes Geijer: Ur textilkonstens historia

Hjördis Stenback: Några av gångna tiders tyger.

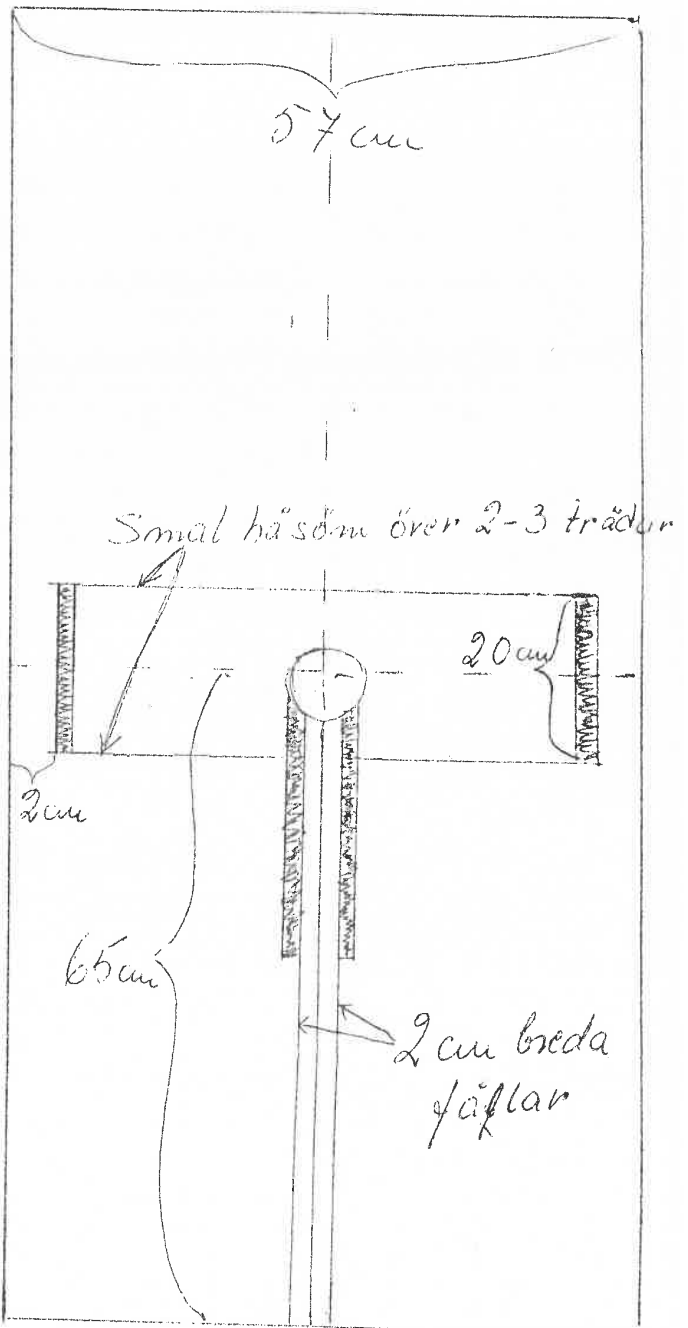
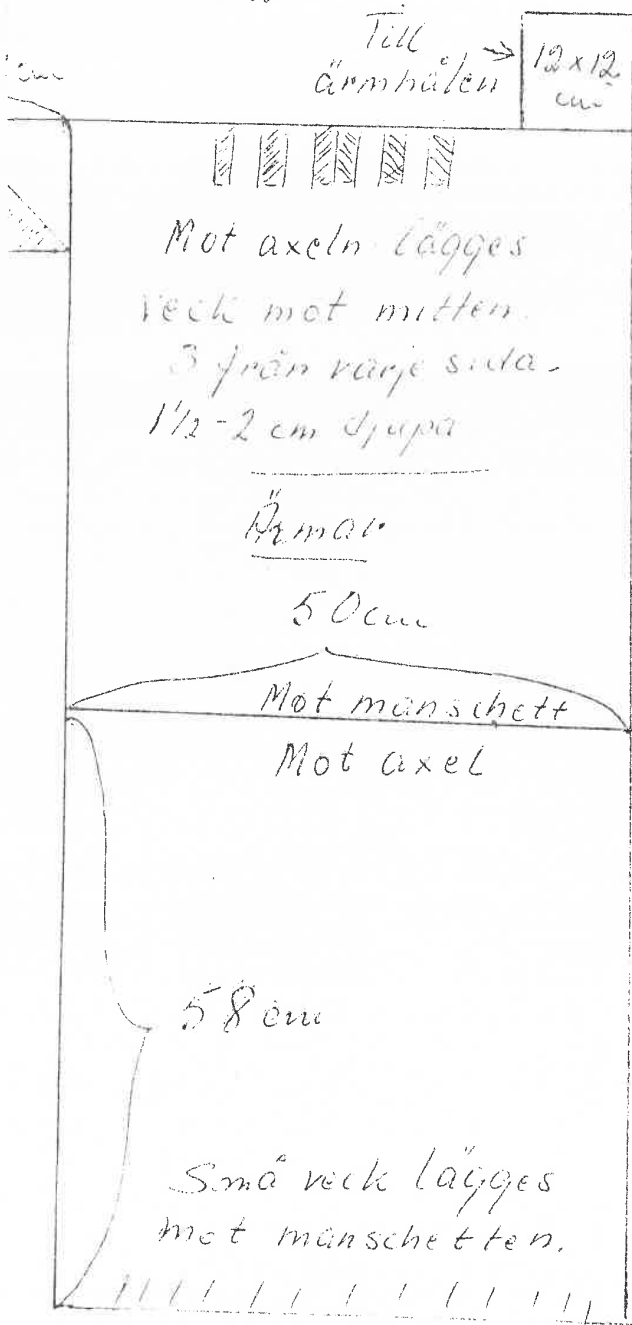
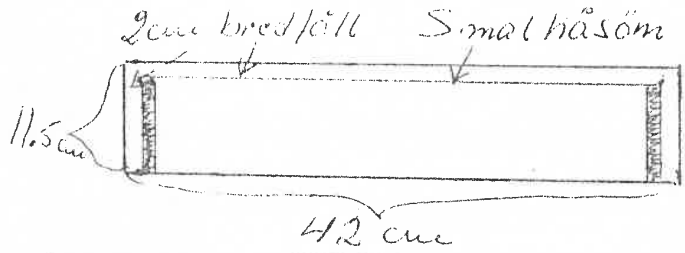
Manschetter



Mönstret arser storlek med bystmått ca 96 cm

Obs! Lägg till sömsmån!

Krage



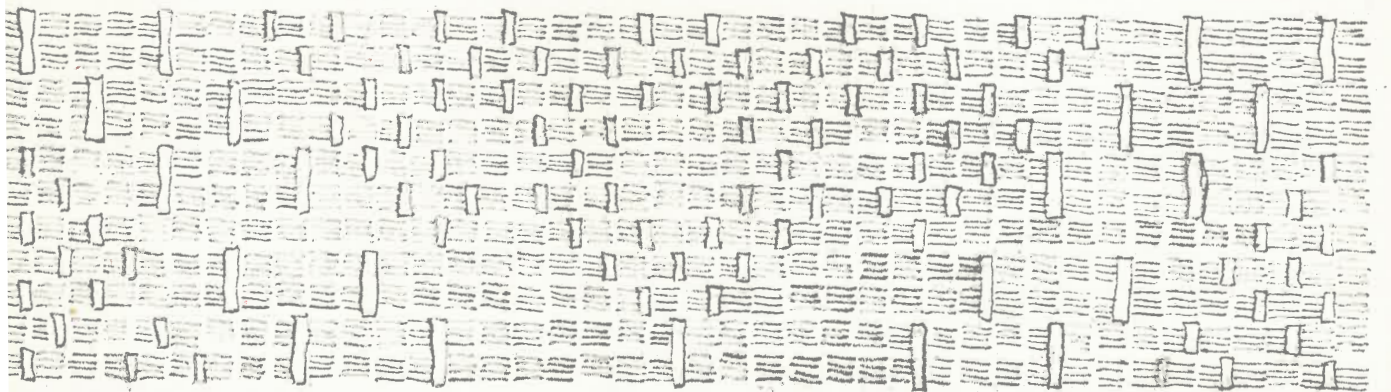
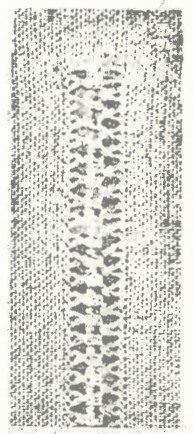
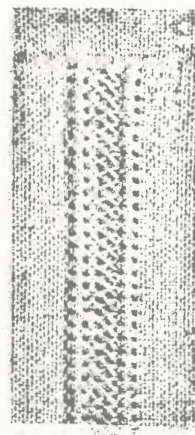
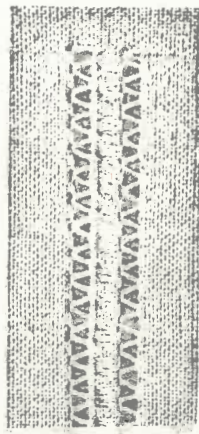
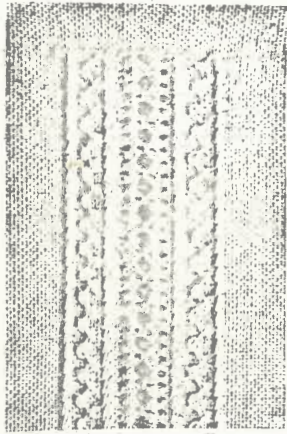
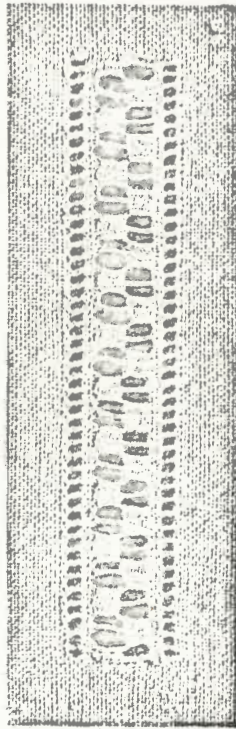
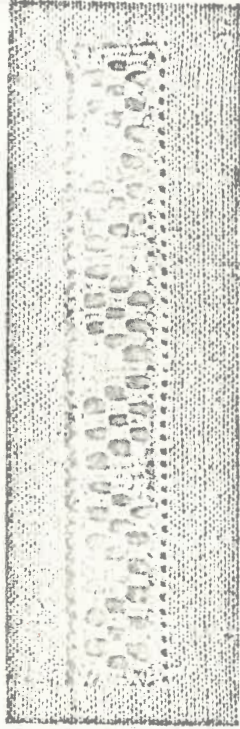
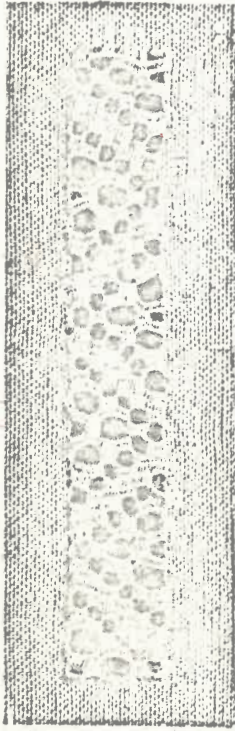
Det här utmärker linfibern:

- Den har **hög draghållfasthet** både i torrt och vått skick. Lingärner är mer än dubbelt så starka som motsvarande bomullsgärner.
- **Slitstyrkan** är stor, men fibern bryts lättare än bomull. Viker man en servett i samma veck år efter år kan den brytas sönder i vecket. Likaså kan en stolsits av hellinne brytas just där den är vikt.
- Linne tar lätt åt sig fukt och ger lika lätt ifrån sig det. Därför är linne utmärkt i handdukar och till lakan. Den som blir sängliggande under lång tid undviker lättare liggsår om hon/han använder linnelakan.
- Linne **luddar inte** av sig. Lämpar sig därför väl som glasshandduk.
- Det kallmanglade linnet får en slät och glansig yta, som är **smutsavvisande** och får en vacker lyster.
- Av linfibern blir en något ojämn garnstruktur, som ger linnet en **levande yta**.
- Linne **skrynklar lätt** och slätar inte ut sig. Det beror på fiberns dåliga förmåga att töja sig och dess låga elasticitet.
- Linne bör **tvättas vid 60 grader** och absolut inte varmare än 80 grader. Undvik starka tvättmedel och alltför hård mekanisk bearbetning.
- Linne skrynklas hårdare i tvätten. För att bli slätt måste det **strykas ganska fuktigt** tills det blivit helt torrt, annars återskrynklas det.
- Linne måste **kallmanglas** för att få sin rätta lyster.
- Linne av bra kvalitet är **dyrt**.

2

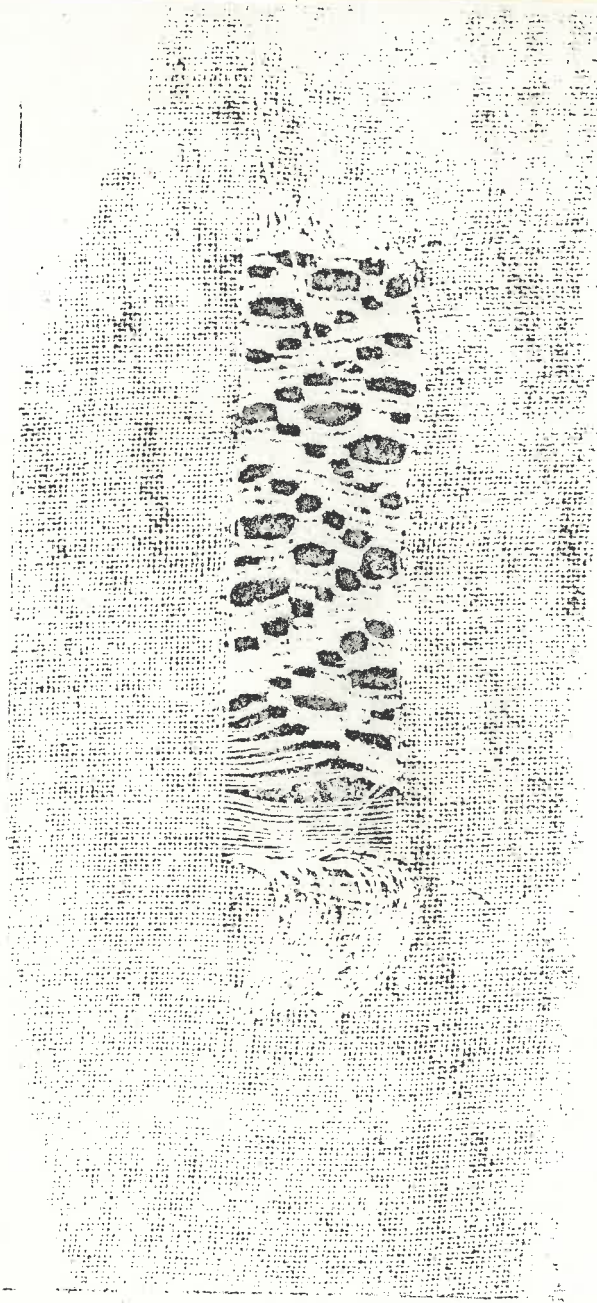
Handwritten notes on lined paper, organized into several sections. The text is written in a cursive script and includes various words and phrases, some of which are underlined or written in a larger, bolder font. The notes appear to be a collection of ideas or a list of items, possibly related to a project or study. The sections are separated by horizontal lines and some words are written in a larger, bolder font.

Handwritten notes on lined paper, organized into several sections. The text is written in a cursive script and includes various words and phrases, some of which are underlined or written in a larger, bolder font. The notes appear to be a collection of ideas or a list of items, possibly related to a project or study. The sections are separated by horizontal lines and some words are written in a larger, bolder font.



Stoppålsom Labolmsdräkten

Young E.V.'s



LJUSGULL

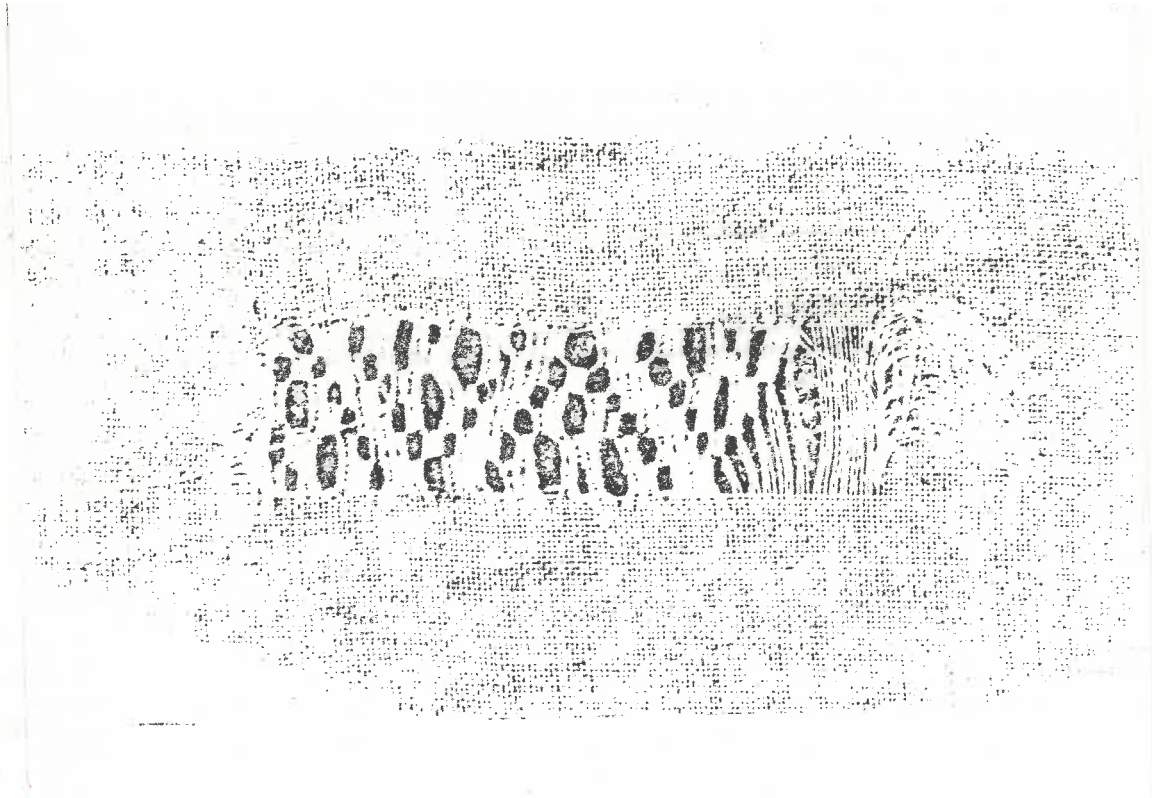
Ljusgull är en skånsk hålsöm, som är mycket användbar till lakan, örngott o.s.v. Om man använder tätt linne kan man lämpligen dra ut tre trådar, lämna tre tr. dra ut fem trådar, lämna tre trådar, dra ut tre trådar.

Sy i sybåge på rättsidan med knyppegarn eller DMC-lingarn. Börja till vänster och sy om de tre kvarlämnade trådarna:

Rakt över åt höger,	snett under	åt vänster
" " uppåt,	" "	" höger
4 trånsstygn och	" "	" "
Rakt över uppåt,	rakt	" " vänster
" " åt höger,	snett	" " "
" " " "	" "	" "
" " uppåt,	" "	" höger
" " "	" "	" vänster

Ett trånsstygn och drag ihop de trånsade raderna med ett langettstygn. Tag ett trånsstygn om nedersta stolpen åt vänster, och stick ned nålen rakt under åt vänster, rakt över åt höger, snett under åt vänster, rakt över uppåt, snett under åt höger. Därefter från början. När ljusgull avslutar ett arbete, begränsar man det med en stolphålsöm.

raktöver uppåt, snettunder åt vänster





färgar till hundmossa från Lokalen Landof. Kopra

1. Himnells blå.
 2. vitt
 3. gult
 4. lermt.
- Sy i svarta kedjeslygg
 med 1 tvärd av silket
 "Bladen sy bara med konturen"
 Knopparna mitt är fyllda med kedjeslygg
 Blommorna är fyllda med flera rader kedjeslygg



1. The first part of the document discusses the importance of maintaining accurate records of all transactions. It emphasizes that proper record-keeping is essential for the integrity of the financial system and for the ability to detect and prevent fraud. The text notes that without reliable records, it would be difficult to track the flow of funds and identify any irregularities.

2. The second part of the document focuses on the role of internal controls in ensuring the accuracy of financial reporting. It describes how internal controls are designed to prevent errors and misstatements, and to ensure that all transactions are properly authorized and recorded. The text highlights that strong internal controls are a key component of an organization's risk management strategy.

3. The third part of the document discusses the importance of transparency and accountability in financial reporting. It notes that providing clear and concise information to stakeholders is essential for building trust and confidence in the organization's financial statements. The text also emphasizes the need for regular audits and reviews to ensure the accuracy and reliability of the reported information.

4. The fourth part of the document addresses the challenges of managing financial risk in a complex and volatile market environment. It discusses various risk management strategies, such as diversification and hedging, and notes that a comprehensive risk management framework is essential for protecting the organization's financial health and long-term success.

5. The fifth and final part of the document concludes by reiterating the importance of sound financial practices and the need for continuous improvement. It encourages organizations to stay up-to-date on the latest developments in financial reporting and risk management, and to seek professional advice when needed to ensure the highest standards of financial integrity and transparency.

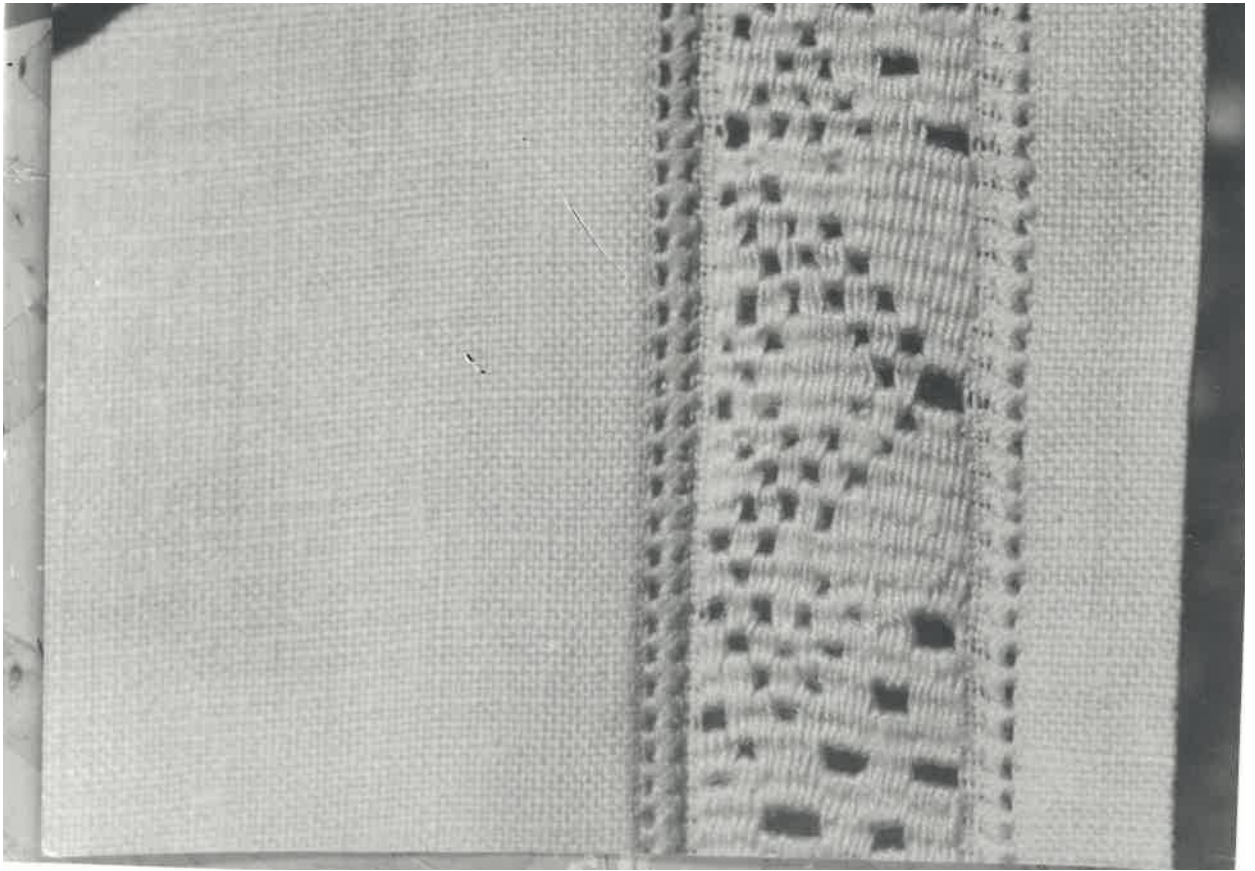
1. The first part of the document discusses the importance of maintaining accurate records of all transactions. It emphasizes that proper record-keeping is essential for the integrity of the financial system and for the ability to detect and prevent fraud. The text notes that without reliable records, it would be difficult to track the flow of funds and identify any irregularities.

2. The second part of the document focuses on the role of internal controls in ensuring the accuracy of financial reporting. It describes how internal controls are designed to prevent errors and misstatements, and to ensure that all transactions are properly authorized and recorded. The text highlights that strong internal controls are a key component of an organization's risk management strategy.

3. The third part of the document discusses the importance of transparency and accountability in financial reporting. It notes that providing clear and concise information to stakeholders is essential for building trust and confidence in the organization's financial statements. The text also emphasizes the need for regular audits and reviews to ensure the accuracy and reliability of the reported information.

4. The fourth part of the document addresses the challenges of managing financial risk in a complex and volatile market environment. It discusses various risk management strategies, such as diversification and hedging, and notes that a comprehensive risk management framework is essential for protecting the organization's financial health and long-term success.

5. The fifth and final part of the document concludes by reiterating the importance of sound financial practices and the need for continuous improvement. It encourages organizations to stay up-to-date on the latest developments in financial reporting and risk management, and to seek professional advice when needed to ensure the highest standards of financial integrity and transparency.



Vill förkläde

Vackerl kamulstyg

95 cm långt + 13 cm sin fäll

95 cm bred

2 cm långt. 7 cm bred band av
tyget sin himning en snyttband.

13 cm fäll med till som syp ögg
med hålsöm.

Brändändarna syp och trä med 13 cm
fäll som syp ögg med hålsöm.

LA 112B

247/1212V

Hösten
Elevens.

Djolen

Garn; till 1/4 ullgarn

1102 kr.

Sked 80/10 Tuskraft.

Prerogiv / mätelgarn

3 kr av 2047 (1 lita ljusare)

2047 inslag

2 kr + från 45/10

Skedbredd 110 cm, 992 kr.

1 solvat 1,2,3,4, 1 solv

2 m till en skjäl. (da' den krymper vid berding)

Skinni 180 cm

Färbäde Labrins dräkten.

Mönster från ett färbäde som "Anna Stora" Mellberg
nu gämg ämt
De nya bärda om kuller Lagerberg vären 75!

Varp; Vitt long om 16/2, solning:
Inslag; Kulärl. vitt 16/2; Trampning
Luskast, brudd; 94cm

Mönster

2	inslag	blått
2	"	svart (mönstertrampa)
2	"	blått
2	"	svart
4	"	vitt
4	"	blått
4	"	svart (mönster)
4	"	blått
6	"	vitt
4	"	blått
4	"	svart (midlen)
4	"	blått
6	"	vitt
12	"	vitt
2	"	blått
4	"	vitt
2	"	svart
2	"	vitt
2	"	blått
8	"	vitt
2	"	blått
4	"	vitt
2	"	svart x midlen

Hörsynkar lin
färdigt omidjonnall
32 - 34 cm om
Sjy di fukt grø
bandel se band.

Maryam's 1000

Läkare

livskjal

I

bindmärke svart siden
o. klut i barmul

lin; broderad byll

överdels linne; rit

"livslycke" svart

Silvermaljor med
kräddråja, kräddra. kräddra

läder till kjolen
vill a vill

Kjolen
svod

färdkläde
handigt
o. till. (tillong)

150-200 cm
från globul



1. sprund
2. fickan

11/11

19 June 1884

35

Laminum vir. opprimis.

87 June

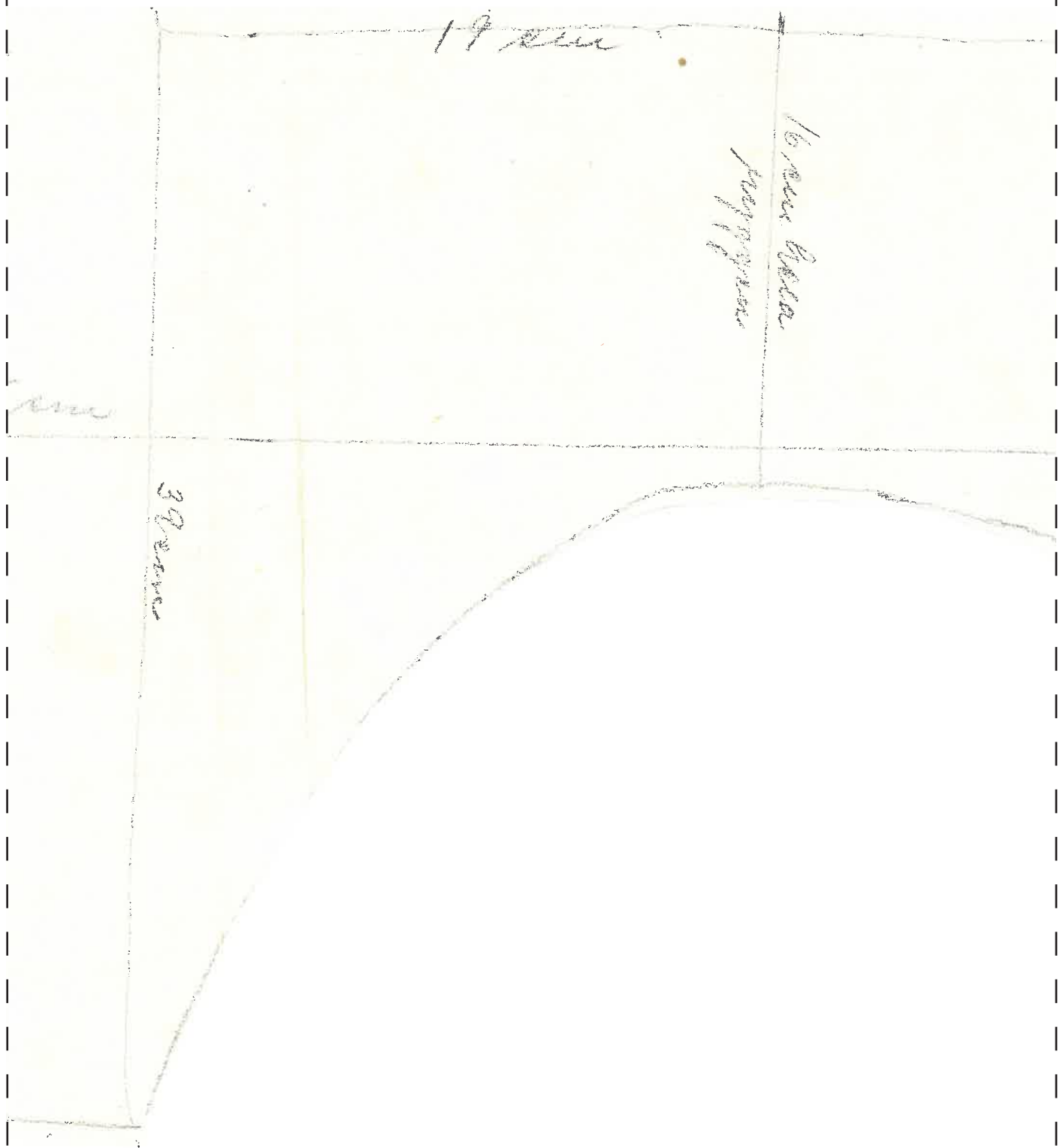
19 June

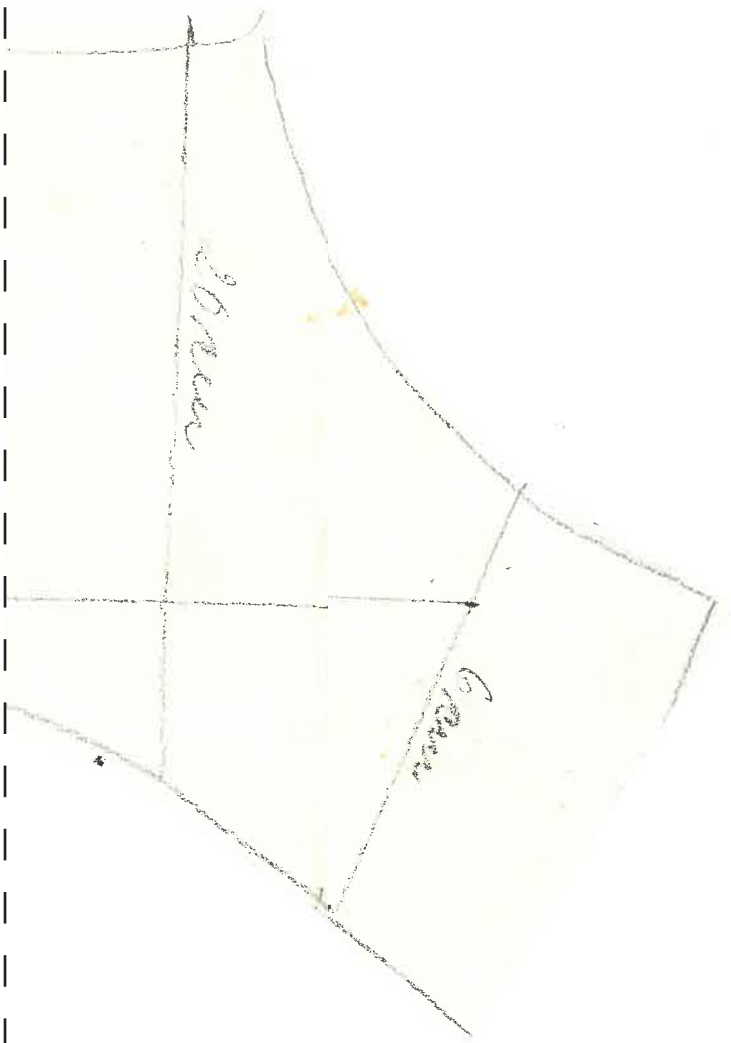
19 km

16 km
Bora
Bora

39 km

km





Three frames

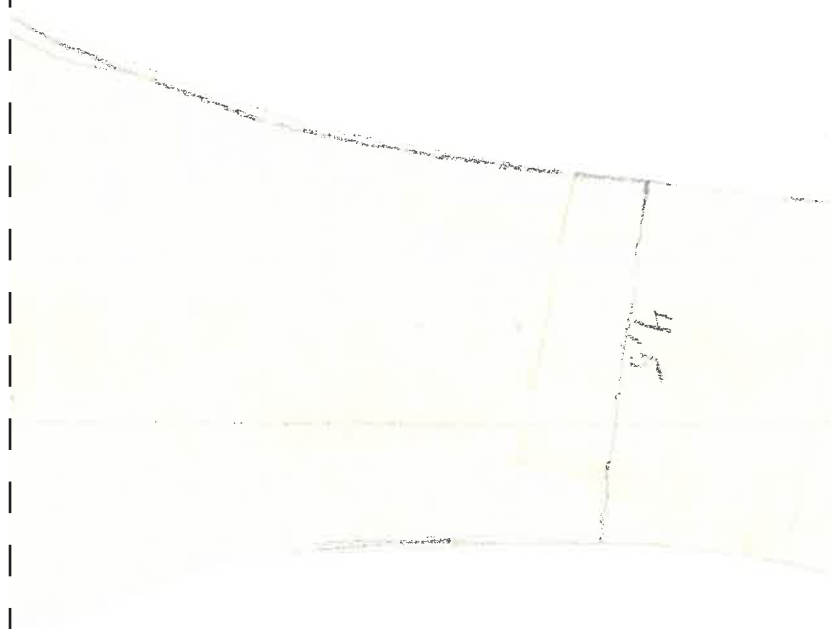
Johnson's Reef

21 Nov

Green

Johnson



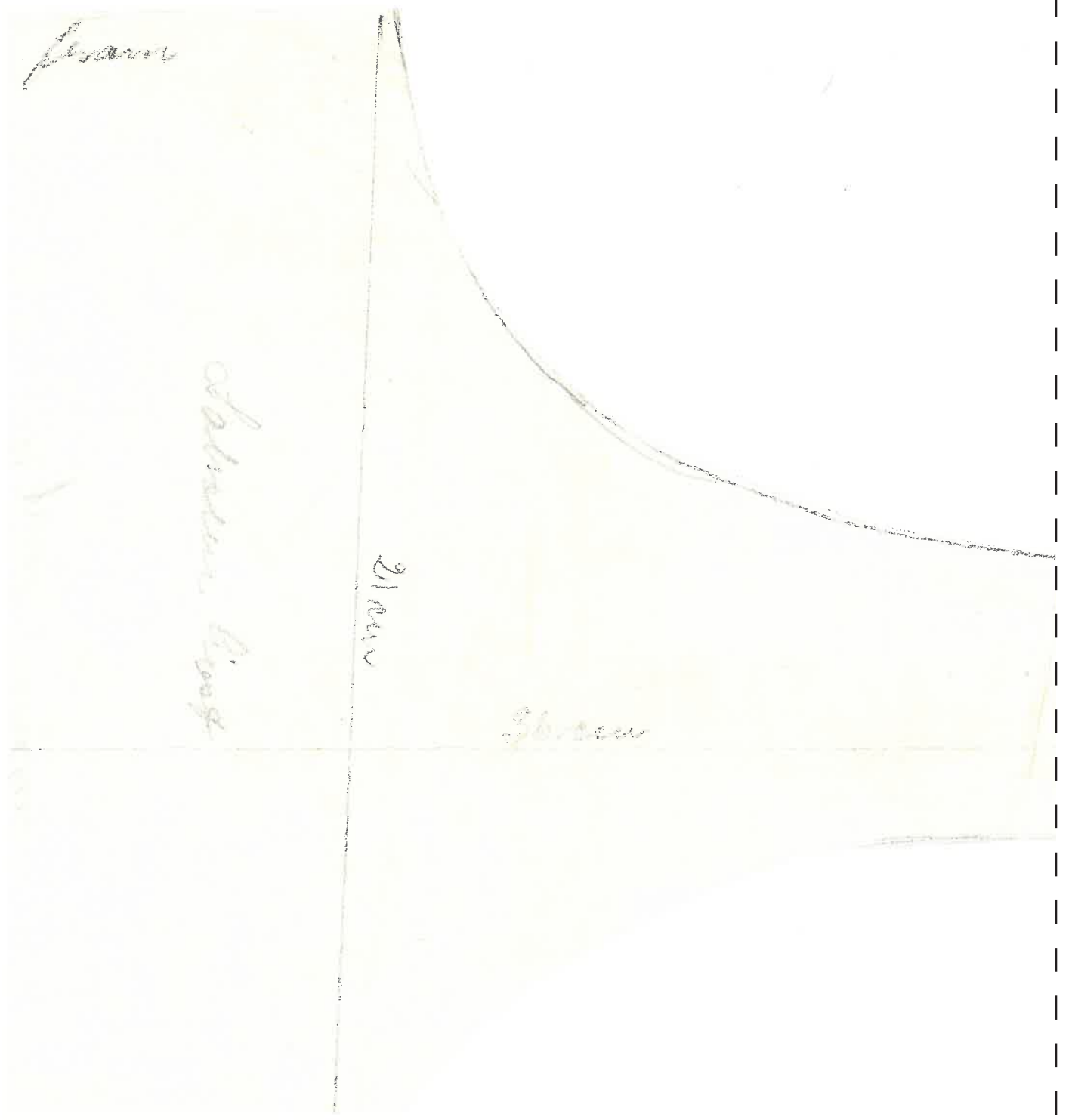


Swamp

Abraham's Brook

21 mi

Swamp



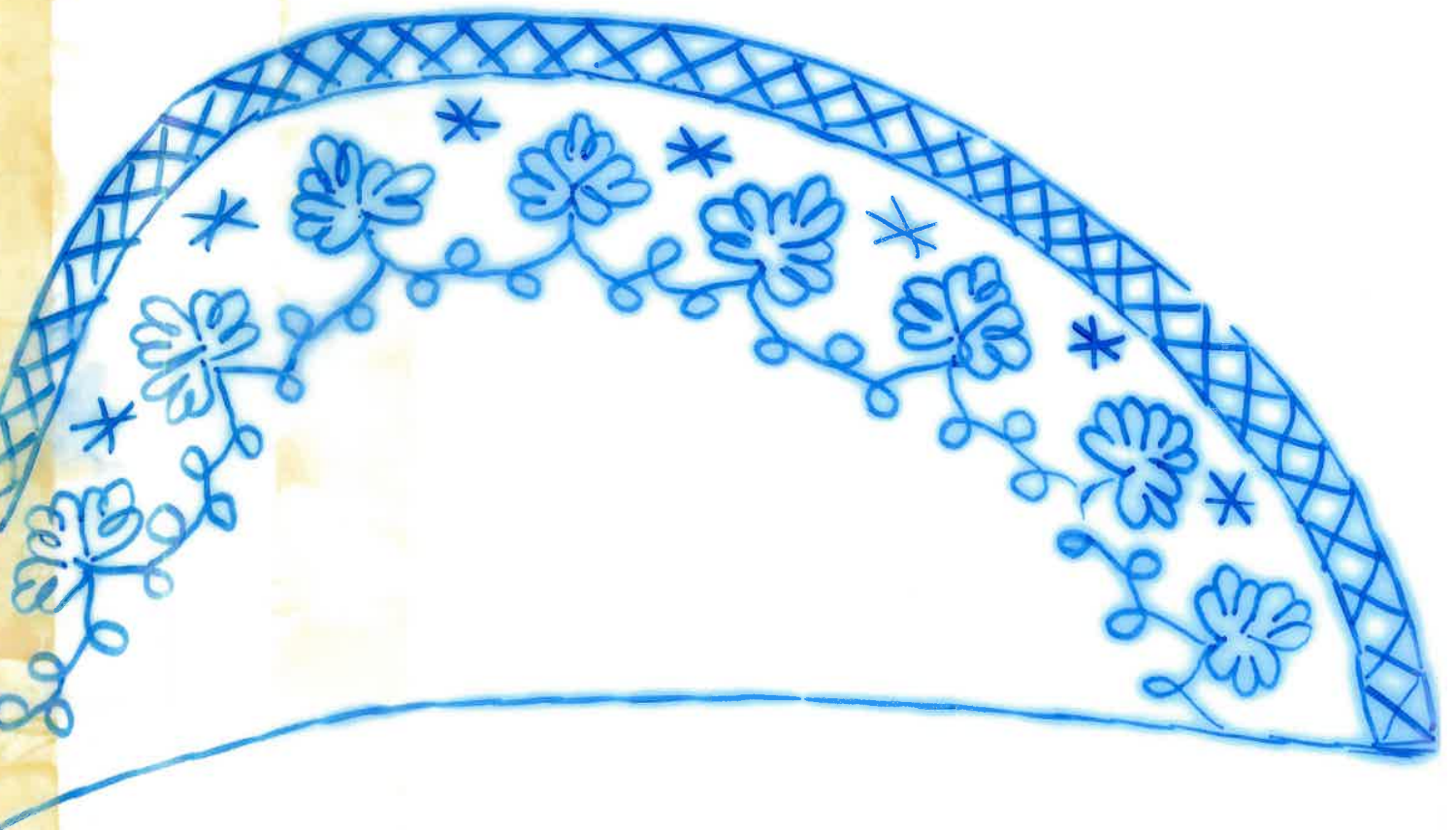


II

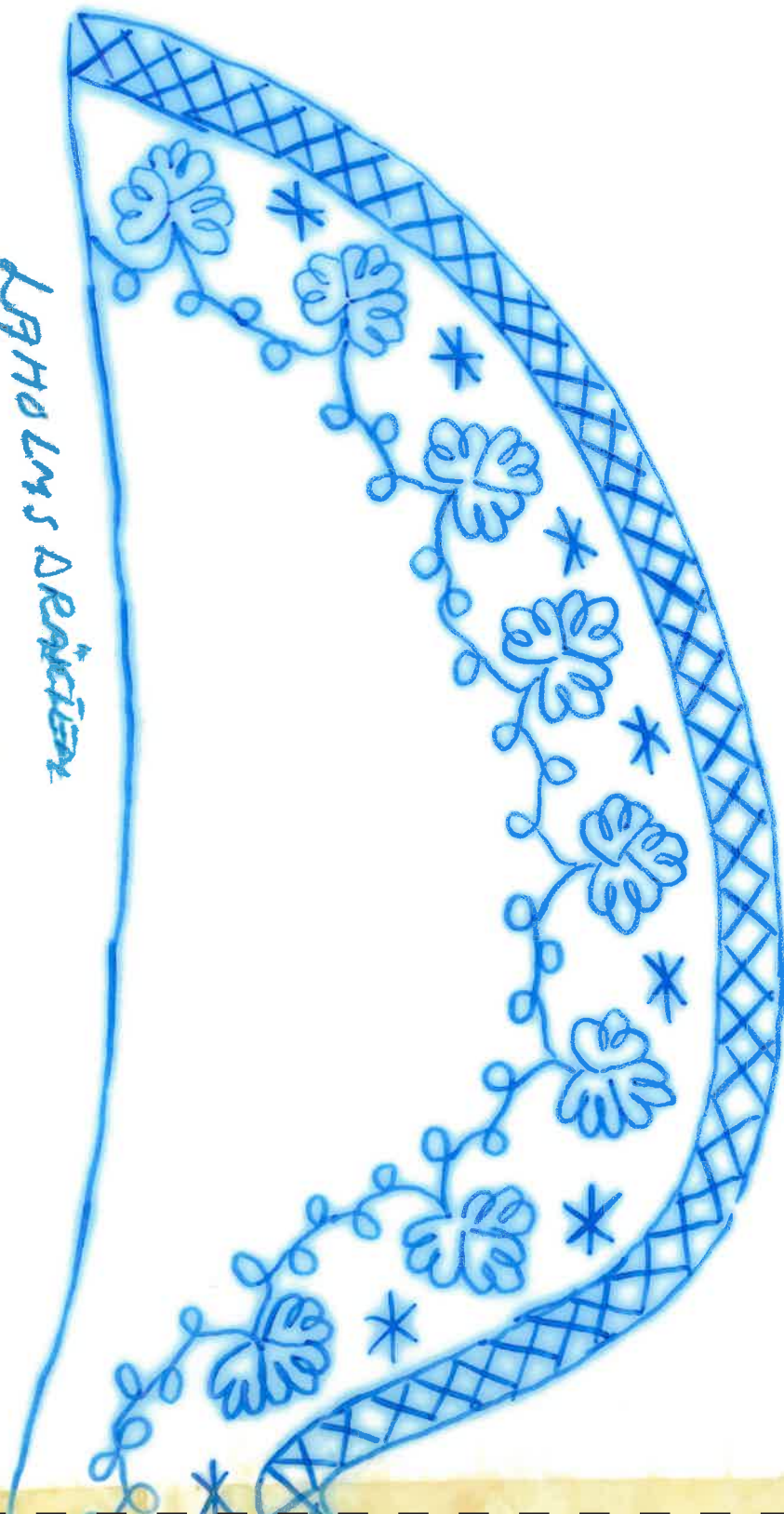
Smidnings sidan	10:—
Stomme om. till betät	40:—
dra = tyll	10:—
Överdel Linn om jrykar 1,5 m. 70.—	105:—
Linslycke	75:—?
fyder	50:—?
Läder trätt. vill	90:—
Rjälly med 210 cm ylle.	270:—
färbände	175:—
band	40:—
Silver malpet omk.	800:—
kedja om. väsnål	150:—
	<hr/>
	ca 1315.—
ungefärlig uppskattning	

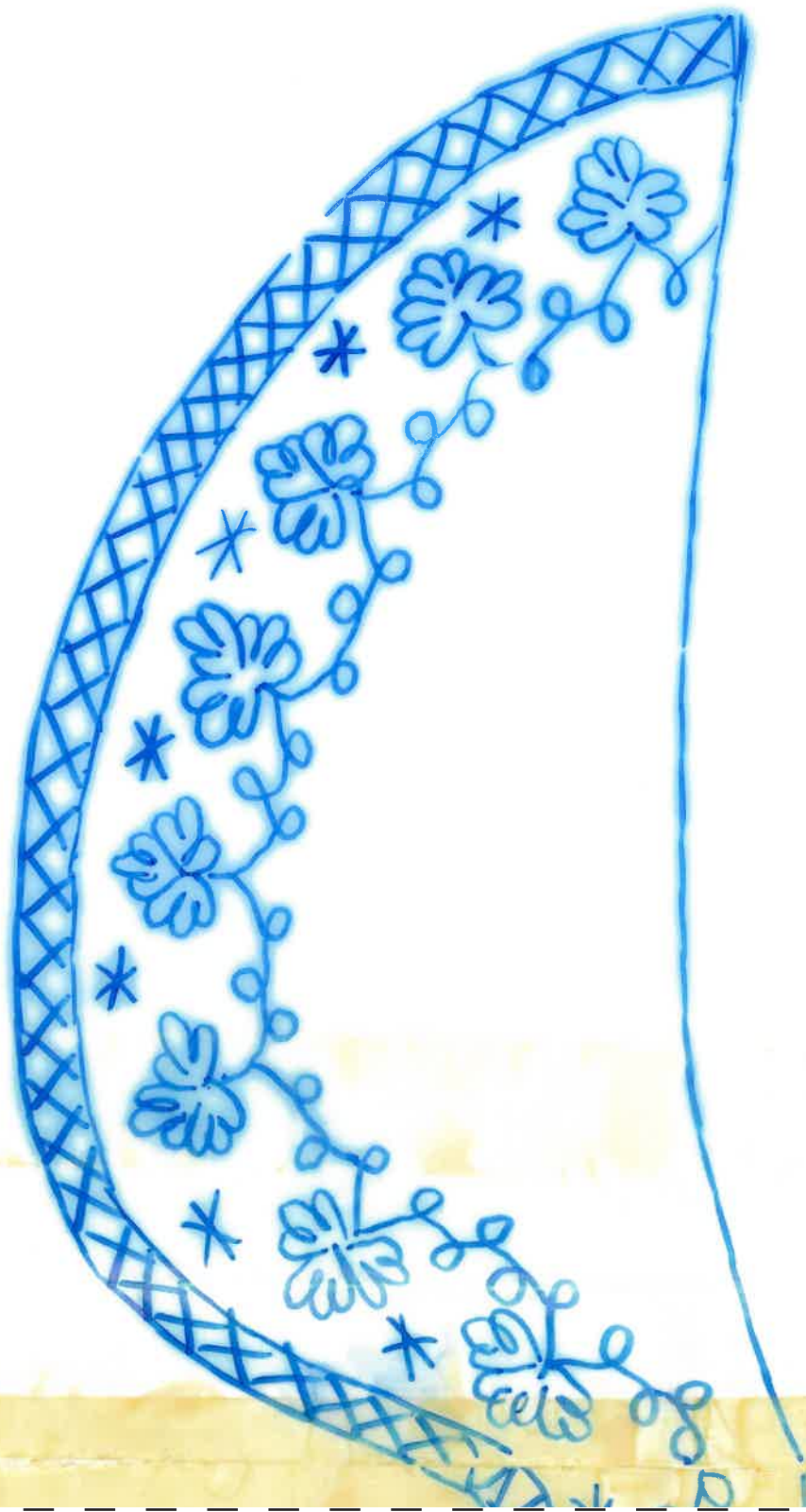


LÄHOLMS DRÄKTEN
SIA HALLANS.

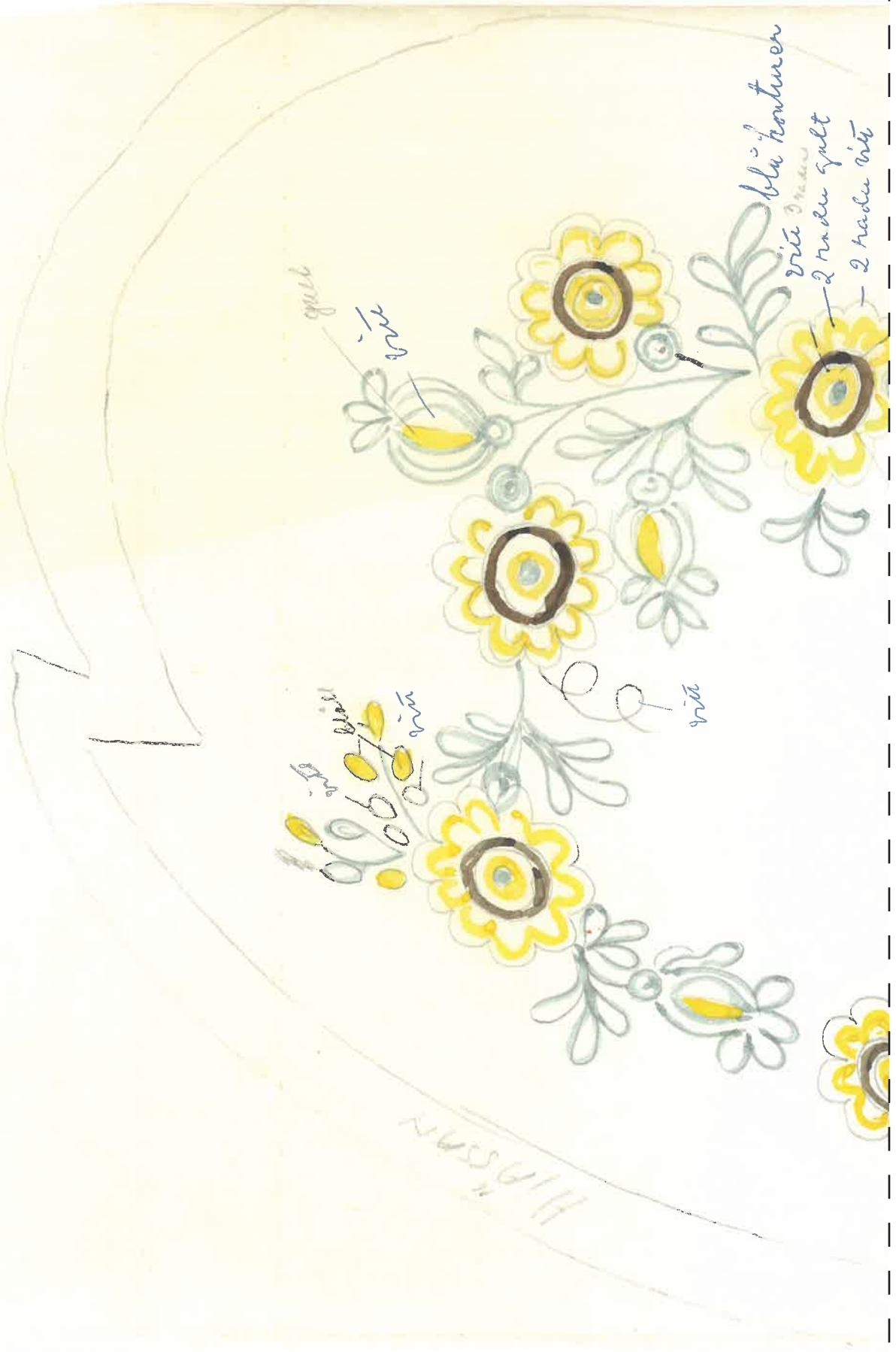


APRILS DESIGN
SIA HOLLANDS.





Ob Original 1979 / ph

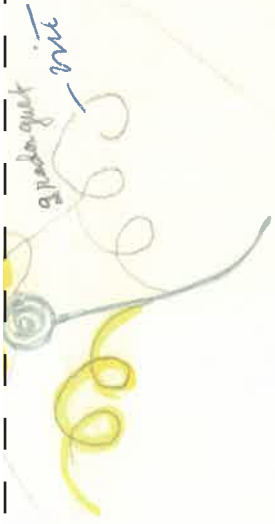


quell
vite

blau hinterer vite

blau hinterer vite
2 tride gult
2 tride vite

11/19/79



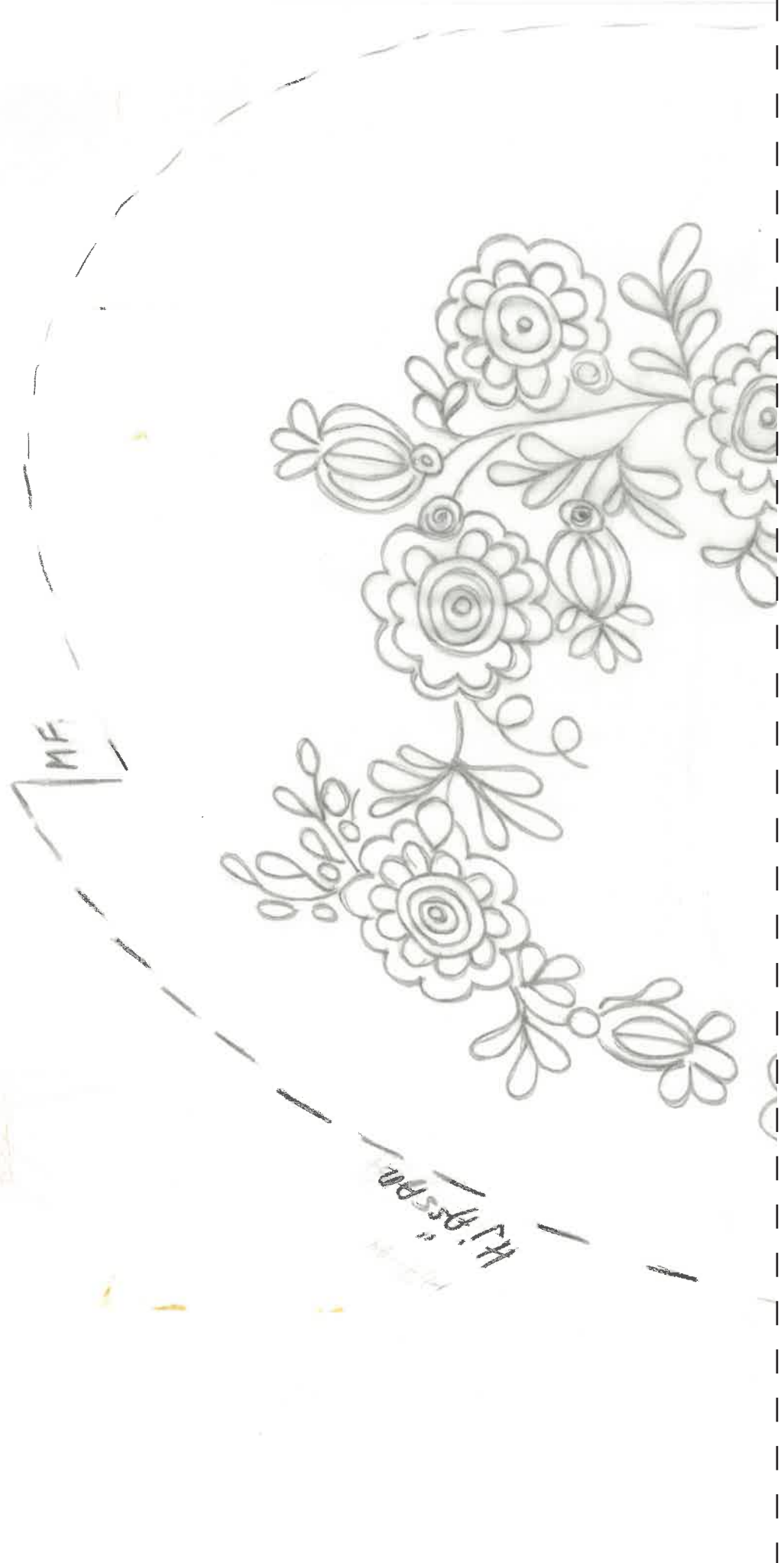
g. pada gigit
- nit



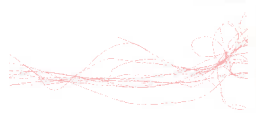
MB

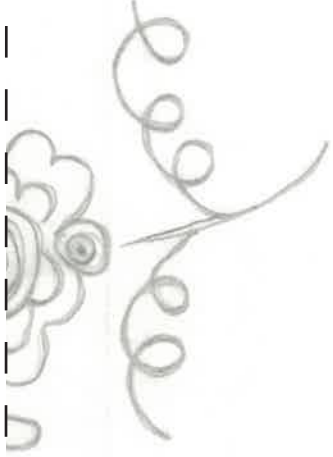
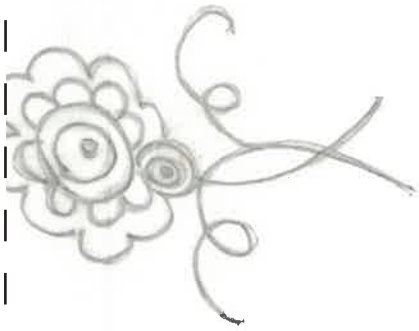
B

Lahrius d'andipisandip



Hi qspm





MB

Minchmessa från Sveriges Landsförening
Kopia 1979 / Bk.



vite
bli

Hassan

vite
bli konter

vint

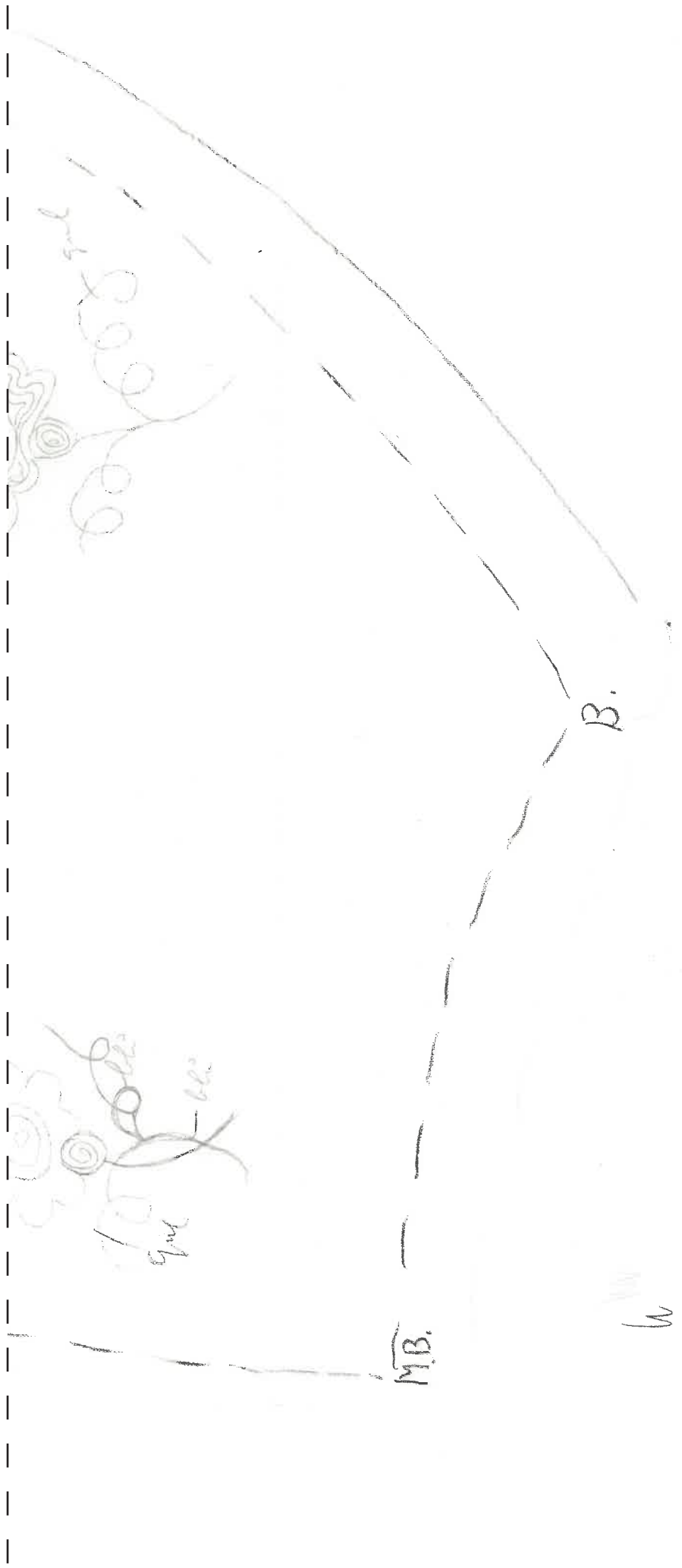
vite
gult
blita

2 rader gult

2 rader vite

bylled n. blita

bli. konter



Hj. 1955

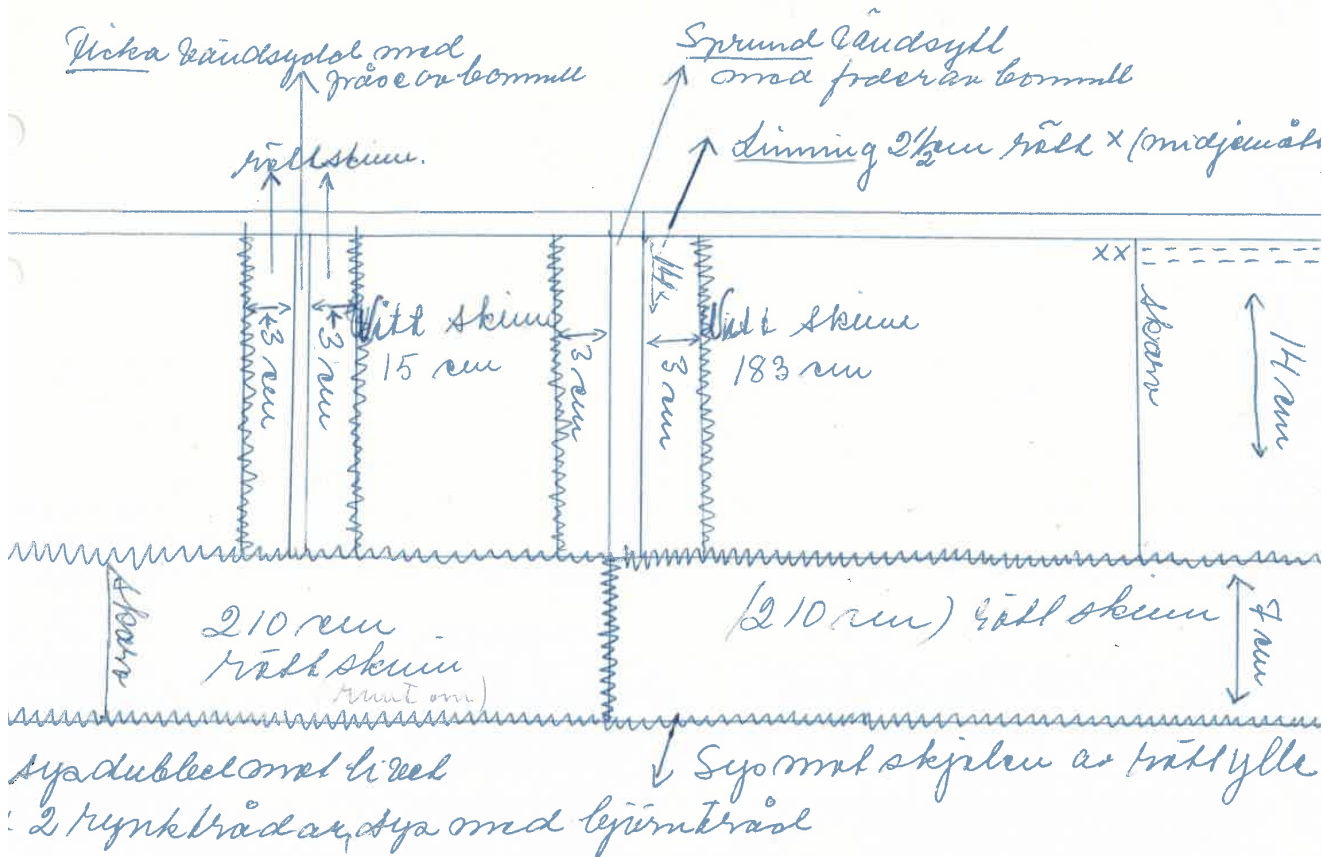


Mindmessa från Sveriges Landförsamling
Roma 1970

Skimm.

Rätt. Vitt skinn i färgat (se ordan)
 Hela skimm, malar gjordes ut. snäll (ordan)
 bitarna syddes ihop med skinnbräd st.
 grovt kvadratiskt filke. Sigs först gräsmaskin
 för att behålla hål. Skimmel skall ligga
 om tall. Använd skinn nål att sy med.

Kostnader, rätt. vitt skinn 30.-



Blusen; Vävarer 1,45 gr: 150 cm bredd = 47,60
Tolluine
Förelades iiman, fördes med
omåtgarn till strykträs, som var gr: ämne
och manufaktur.
Ämteknapparna gjordes gr: färgat, en DM C garn

Lärd gjordes efter mönster från
Hallands museum, svart kläder a' 12,50
gammal frack

Kuoppa = följet hos kunnas hiton,
småfat

25.- hål
48 körd

Halustad a 50.- st

kvadrät: kända 275.-

Färdtäden handigt efter

Stora Mellberg, bing 1/2 25.-

handvävt band

Skinnat träl a' till 60.-

Skjalarna mörge: Lund

1/4 ylle träl vä färgat (1,50 m) 25,75

Runtvävt färdy 11:30

Prissan 108.- för den som lätit