

Blikstorps promenad 14 maj 2023

Station 1, framme vid kvarnbyggnaden (Mjölnevägen 10)

Kvarnen troligtvis på västra sidan fanns enligt ett brev skrivet 1323. På grund av priset (80 mark penningar) som Peter Bengtsson betalar då han köper kyrkans gods med byggnader och fasta tillhörigheter i Fridene 1283, så är min uppfattning att troligen så fanns kvarnen redan då. Normalpriset för en välbärgad bondes gård var vid den tiden ca.10 mark. Det bör därför förutom att gården hade värdefulla byggnader och tillhörigheter, ha varit en ganska stor gård. Kvarnen på västra sidan tillhörde senare Bosgården som då ingick i Fridene by.

Kvarnen på östra sidan är troligen också ganska gammal. På en karta från 1645 finns en Kvarn och en Såg inritad. På denna karta är även en bro strax söder om kvarnarna inritad. Jag får uppfattningen att dessa Kvarnar, Sågen och även Bron låg några 10-tal meter söder ut, uppströms, än nuvarande kvarn, kraftverk och bro.

Nuvarande Kvarnbyggnad

Nuvarande kvarn är byggd 1929 av C.F. Rittfeldt. Kostnaden uppgick med maskiner till 33.000 kronor. Den ersatte då en tidigare kvarnbyggnad byggd i trä som troligen byggdes samtidigt med den första dammbyggnaden.

Stugan där mjölnaren bodde ser ni rakt över på andra sidan.

Dammen

Den första dammbyggnaden vet vi inte exakt när den byggdes, men den finns på foto som uppges vara från 1886. Den finns däremot inte på kartor från 1843 och 1877. Dock var den i dåligt skick 1916 och förstördes av vårfloden. Rittfeldt byggde då en ny damm och det är den vi ser idag.

Kraftverket

1902 sätts en turbin in i den östra kvarnen och en likströmgenerator i den västra ”kvarnen” och det var början på elektrifieringen. Sen har det skett förbättringar under årens lopp.

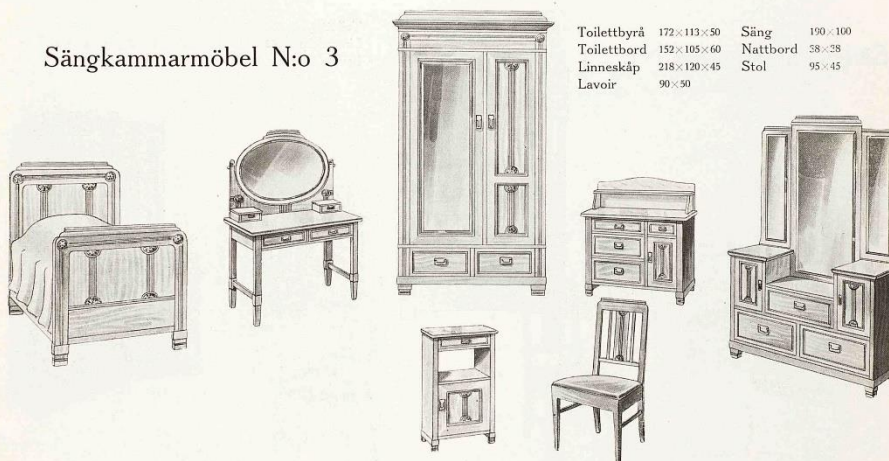
1919 byggdes Kraftstationen på den västra sidan, och det elektriska distributionsnätet utvidgades genom att det uppfördes en större transformatorstation i Vårsås.

Lyxmöbelfabriken

Första snickerifabriken byggdes 1899 på västra sidan av ån och då utnyttjades vattenkraften för att driva maskinerna i fabriken. 1904 utökades fabriken och AB Svenska Lyxmöbelfabriken startades. Den tillverkade förutom cittror även piedestaler, bokhyllor, bord och inredningar. 27 november 1915 brann den fabriken ner. Den byggdes då upp igen närmare järnvägen, vilket vi kommer att se senare på promenaden.

Aktiebolaget
Svenska Lyxmöbelfabriken
Fridened

Sängkammarmöbel N:o 3



Toilettbyrå	172×113×50	Säng	190×100
Toilettbord	152×105×60	Nattbord	58×28
Linneskåp	218×120×45	Stol	95×45
Lavoir	90×50		

Några exempel på möbler som tillverkades på Lyxmöbelfabriken

Spinneri

I kvarnen på västra sida fanns även ett ullspinneri och vaddfabrik. Det drevs av Spinneriidkaren C A Classon. Han kom till Strömsholm i Blikstorp 1895 och flyttar härifrån 1905.

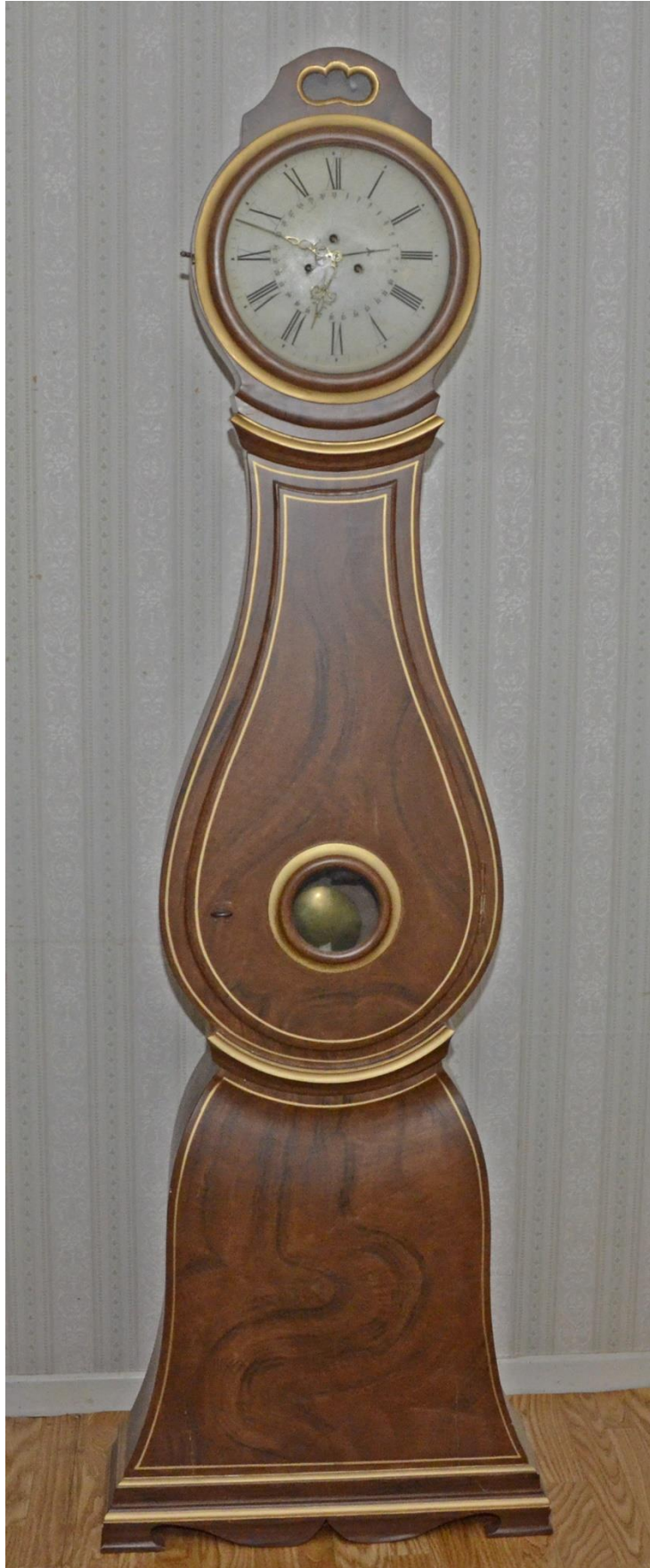
Station 2 (Mjölnevägen 5)

Famför mangårdsbyggnaden Blikstorps gård

På kartan från 1645 finns uppgiften att kronogården "Blikstorp" sägs vara en avstyckning från Årby Skattegården. Den äldsta kända skrift där Gården Blikstorp är nämnd är från 1627, då som klosterhemman vilket kan tyda på att gården avstyckades redan på den katolska tiden.

Magnus Larsson, som var född 1803 på gården Stenbacken i Korsberga, köpte År 1840 Blikstorps gård efter att ha arrenderat densamma under några år. Till gården hörde bl.a. en kvarn och ett sågverk vid ån Tidån, som vi tidigare pratat om.

Han tillverkade här "Blikstorsklockorna" i en av flygelbyggnaderna. Magnus Larsson signerade sina ur med ML.



Här är en bild på en Blikstorsklocka

Han flyttade till Lillegården Årby 1873, där han dog samma år. Sonen Fredrik Larsson hade då tagit över Blikstorps gård.

C. F. Rittfeldt köper Blikstorps gård 1898 tillsammans med sin far Johan Fredrik Lundström. Lundströms barn tog sig namnet Rittfeldt som var deras farmor Johannas Flicknamn. Släkten Rittfeldt härstammar i Sverige från gården Stora Lakenäs i Ransbergs församling, men har troligen Nederländskt ursprung. C. F. Rittfeldt var född 13 februari 1875.

Rittfeldt utvecklade Blikstorps samhälle på en rad olika områden. Varav vi endast kommer att nämna några på den här vandringen. Man kan säga att det var Rittfeldt som till stor del lade grunden till det samhälle som finns i dag. Han dog 17 januari 1970.

Station 3, åkerivägen vid tennisbanan (Åkerivägen 18)

1903 bygger Rittfeldt en Affär.

Som sedermera är mer känd som Ringströms eller Strands affär. 1951 tog konsum över och flyttade verksamheten till en nybyggd lokal knappt 100 m österut 1959? (*Centralvägen 14*) De flesta av oss Blikstorpsbor 50+ kommer ihåg Sven Grahn som var föreståndaren för konsum-affären och som övertog affären då konsum lade ner. Han drev affären vidare som ICA affär i många år och då han pensionerade sig övertogs affären av Lillemor Pettersson som var den siste som bedrev daglig livsmedelsaffär i byn.

Kommunalkontor och Brandstation 1952 slås Fridene, Fröjereds och Korsbergas kommuner samman och bildar Fröjereds Storkommun med Blikstorp som kommuncentrum. 1954 står kommunalkontoret färdigt. Fröjereds kommun upphörde ju med år 1973 varvid kommunal verksamhet flyttades till Hjo. Brandstationen flyttades för ett par år sen. Huset har också innehållit badinrättning, bibliotek, sköterskemottagning och lägenheter, vilket det är idag.

1905 bygger Rittfeldt lägenhetshuset Gärdhem kallad Kåken

som arbetarbostad med 4 lägenheter. Många har bott där fram till den brann 1968. Rittfeldt har under tidigt 1900-tal byggt flera hus i Blikstorp till sina anställda.

F V Petterssons Åkeri

Där (*Centralvägen 13*) byggde ännu en företagare som betytt mycket för Blikstorp, Folke Pettersson, upp sin verksamhet.

Företaget startade sin verksamhet 1928 i Blikstorp. Under andra världskriget deltog åkeriet med flera bilar i den svåra och farliga trafiken till Petsamo, då i norra Finland. (ligger numera i Ryssland.)

Många unga män övningskörde för Pettersson för att kunna ta körkort.

När freden kom steg efterfrågan på transporter och åkeriet växte kraftigt på 50-60 talet. Man bedrev linjetrafik för ASG mellan Mariestad och Stockholm. Från Hjo daglig trafik till Göteborg för Bilspedition.

Lastbilscentralen i Hjo var basen för de flesta bilarna i fjärrtrafik. Där var också flera bilar stationerade som bl.a. körde grus från eget grustag i Brevik. Vid LBC i Hjo fanns även egen gummiverkstad för åkeriet.

Efter kriget kom också handel med och transport av bensin och oljor att utvecklas mer och mer. Det mesta hämtades vid Caltex depå i Göteborg för att levereras i hela Skaraborg. Det kördes också bensin och diesel till Caltex-stationerna i hela länet.

Under 60 - 70 talet avvecklades delar av åkeriet och såldes i flera fall till de som kört bilarna. När företaget var som störst fanns det mellan 30 och 40 lastbilar. De bruna bilarna från F V Petterssons Åkeri i Blikstorp som var ett de största i Skaraborg försvann undan för undan från vägarna. Kvar blev firma Oljeprodukter Blikstorp. Företaget är som ni vet livaktigt även idag.

Station 4, Åkerivägen, vid Parkvägen.

Blikstorps gårds ekonomibyggnad

Här låg ladugården till Blikstorps gård huset på andra sidan vägen byggdes 1934 som arrendatorsbostad till gården.

Station 5, vid stationsbyggnaden (adress Åkerivägen 2)

Stationshusen

1912. Byggs Rittfeldt det första stationshuset i Blikstorp. Detta stationshus låg betydligt längre västerut, närmare ån.

Från 1933 var det också poststation med egen postföreståndare.

1947 Byggs på Rittfeldts initiativ en ny Större Stationsbyggnad för att hantera post och Gods. Det gamla stationshuset flyttades till Källängen och blev en bostad. Posten lades ner 1987.

Häriifrån gick tidigare under en kort period från det att järnvägen byggdes och några tiotal år framåt, ett stickspår fram till Kvarnarna, vilket kan ses på ett gammalt foto från 1886. 1947 byggs ett stickspår till den tilltänkta fabriksbyggnaden för evakueringsrör, som nu är SIBAB.

Lyxmöbelfabriken låg här (vid adressen Åkerivägen 3)

Efter att den första Lyxmöbelfabriken brunnit flyttades den hit och fanns kvar i Blikstorp till 1982, då verksamheten flyttade till Baltak och drevs vidare ett antal år där.

Byggnaden här i Blikstorp användes sporadiskt till bl.a. loppmarknad. Den revs 1992. (Snickarna i Blikstorp startades 1984 av några anställda på lyxmöbelfabriken + ägaren av lokalerna här i Blikstorp, som också är en ättling till C F Rittfeldt.)

Järnvägen Hjo-Stenstorp

Hjo–Stenstorps järnvägsaktiebolag bygger järnvägen som blir färdig 1873. 1948 köps järnvägen upp av S J. Persontrafiken upphör 1961 och järnvägen var helt nerlagd 1967 och rälsen rivs upp.

Järnvägsbron, där de fyllde på vatten till ångpannorna. (mer utförlig beskrivning av järnvägen finns på hemsidan: hsj.se)

Station 6, på Järnvägsbron

Blixtens garveri.

Garveriet låg vid Fridene bys allmänning enligt kyrkboken. På västra sidan om ån, bara några meter från strandkanten, ungefär mitt emellan de båda nuvarande broarna. Garvare var J F Höglund född 1870. Han kom hit 1897 och industrin upphörde 1906. Under en tid var där ett skomakeri.

Station 7, järnvägsbanken ca 100 m från bron

Växeltelefonstationen

Gula huset närmast järnvägen (*Ekängsvägen 25*). Var telefonstation från 1930-talet fram till tidigt 1950-tal då telefonnätet automatiserades. Telefonstationen sköttes av familjen Engberg som då också bodde i huset. Dessförinnan fanns telefonstationen i Fröjered. Den första telefonen i byn tror vi var i trätoffelfabriken där det fanns en telefon 1892. Rittfeldt installerade en telefon 1902.

Banvaktstugan

Låg alldeles utmed järnvägen några 10-tal meter från vägövergången.



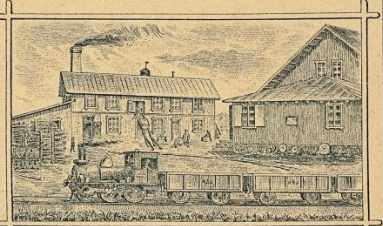
Elimkapellet

Elimkapellet invigdes 1953. Pingstvännerna etablerades i Fridene omkring 1919. Deras första samlingslokal kallad Ebeneser byggdes 1924.

Station 8, vid Blixstens gamla fabriksbyggnad.

Blixten trätoffelfabrik (Träförädlings Aktie-Bolag)

Startade 1890. Gjorde trätofflor. Ägdes av Ringström från år 1900 och tillverkade då husgerådsaker och barnvagnar, barnkarror och bokhyllor. Denna verksamhet upphörde på 30-talet. 1945 kom Evald Talvari, flykting från Estland och startade tillverkning av träleksaker. Men detta varade bara några år.

<p>H.  Frunstofflor N:o 2. Höga Ofvanläder. (Röd kant.)</p> <table><tr><td>23, 27, 26, 25, 24.....</td><td>cm. pr par</td><td>Kr. — 75.</td></tr><tr><td>23, 22.....</td><td>» » » »</td><td>— 70.</td></tr><tr><td>21, 20.....</td><td>» » » »</td><td>— 65.</td></tr><tr><td>19, 18, 17, 16.....</td><td>» » » »</td><td>— 60.</td></tr></table> <p>Ny modell höjes 20 öre pr par.</p> <p>I.  Manstofflor med jernbeslag.</p> <table><tr><td>31, 30, 29, 28, 27.....</td><td>cm. pr par</td><td>Kr. 1: 50.</td></tr><tr><td>26, 25, 24.....</td><td>» » » »</td><td>1: 35.</td></tr></table> <p>Ny modell är försedd med uppstående tåspetsar enligt vidstående teckning.</p> <p>Prima Lädergrimmor pr styck Kr. 2: 25.</p>	23, 27, 26, 25, 24.....	cm. pr par	Kr. — 75.	23, 22.....	» » » »	— 70.	21, 20.....	» » » »	— 65.	19, 18, 17, 16.....	» » » »	— 60.	31, 30, 29, 28, 27.....	cm. pr par	Kr. 1: 50.	26, 25, 24.....	» » » »	1: 35.	<p>PRISKURANT Å Prima Svenska Trättofflor</p>  <p>FRÅN BLIXTENS TRÄFÖRÄDLINGS AKTIE - BOLAG BLIXTORP, FRIDENED. Telegrafadress: BLIXTEN, FRIDENED. Telefon: FRÖJERED, BLIXTORP.</p>
23, 27, 26, 25, 24.....	cm. pr par	Kr. — 75.																	
23, 22.....	» » » »	— 70.																	
21, 20.....	» » » »	— 65.																	
19, 18, 17, 16.....	» » » »	— 60.																	
31, 30, 29, 28, 27.....	cm. pr par	Kr. 1: 50.																	
26, 25, 24.....	» » » »	1: 35.																	

Färgeri

Färgare J J Andersson-Sveder kom till Furulund (troligen huset som låg ganska nära utmed järnvägen vid Blixten) 1881 men flyttar 1884 till Hjo, då upphör verksamheten. Färgerifabrikör K A Kyrkander hade ”Konst och skönfärgeri” i Hjo under några årtionden. Han var ombud för Blixtorps yllefabrik och mottog för denna ull- och stickylle till spånad samt lump.

Mary Ringström affär

Manufakturaffär i Furulund. Hon sålde tyger och sybehör troligen i samma lokal som färgeriet varit i.

Fridas Café

I Furulund 2 låg Frida Blomstedts café. Frida eller Elfrida som var hennes riktiga namn var född 1893 i Ljung, Östergötland och dog i Fridene 1956. Hon startade caféet 1929. Exakt när det stänges är inte känt, men det måste ha varit ganska kort tid före hennes död.

Station 9, På järnvägsbanken mellan Centralvägen och stationshuset

Tidametall (fastigheten Centralvägen 44)

1946 Började Rörfabriken byggas, där det skulle tillverkas evakueringsrör. Dessa skulle tillverkas av papper och vattenglas. Det var Göran Rittfeldt som tänkt driva detta, men de kom aldrig i gång med den verksamheten. Istället kom Krigsmaterialverket att hyra fabriken och efter vissa tillbyggnader så blev det en Ammunitionsfabrik. Ammunitionstillverkningen startade 1953 och pågick till 1966.

1984 Startade Snickarna i Blikstorp (nuvarande SIBAB) sin verksamhet i lokalerna.

SIBAB är nu ett för Blikstorp stort företag med tillverkning av inredning till offentlig miljö.

Jatex (fastigheten Centralvägen 42c)

1953 startade Walter Jannerstedt företaget Jatex som tillverkade nylontyger, bl.a. till Silket. Företaget upphörde under 80-talet

Blikstorps Såg (fastigheten Centralvägen 46)

Göran Rittfeldt byggde sågen 1938. 1956 köpte FV Pettersson Sågen. Och drev den vidare ett antal år.

Station 10 Korsningen järnvägsbanken och Centralvägen.

Soldattorp

Soldattorpet Vitebacken under Årby Storegården låg ute på gärdet utefter vägen mot Årby Lillegården, några hundratal meter från byn. Sista soldaten var Frans August Bro.

Bommar över vägen

De första bommarna var egentligen grindar som sköttes manuellt av en grindvakt. Senare så blev det bommar som sköttes från stationen.

Station 11, framför folkets hus

Annas kafé

Anna Andersson (syster till Gunhild Allert) drev kafé och lunchrestaurang i Hagalund 2 (*fastigheten Centralvägen 27*) mellan åren 1950 till 1961. Det var främst arbetare från Sågverket, som ligger längre bort på vägen, som åt lunch hos Anna.

Blikstorps Bilverkstad

1959 Startade Sixten Carlsson Blikstorps bilverkstad (*fastigheterna vid Karossvägen*). Sedan 2001 är det sonen Stefan Carlsson som där driver Bilskrot.

Engheds Textil AB

År 1930 påbörjades byggandet av en ”silkesfabrik” (*fastigheten Centralvägen 42*) i Blikstorp. Året efter inköptes de första maskinerna för att tillverka charmeuse och charmeuseunderkläder. På den tiden sköttes fabriken av Josef Benér från Tidaholm och Hillevi Rittfeldt från Blikstorp.

Tillverkningen fick så småningom nya ägare Alice Johansson och Olof Enghed och namnbyte till Engheds Textil gjordes 1948. De köpte fabriken 1955.

1969 tog Christer Jannerstedt och Alvar Ahlgren över verksamheten. Under årens lopp har tillverkningen till största delen varit nattlinnen, underkläder och lucialinnen.

Lucialinnen är det som de flesta förknippar med Engheds. Under 1970, 80 och 90-talen tillverkades upp till 130.000 lucialinnen årligen. Marknadsdelen under toppåren låg på 90-95% av marknaden.

Lucialinnena såldes bl.a. till kunder som KF, Lindex, Åhlens och ICA.

Symaskinerna har tystnat i fabriken men Jacett AB som startade 1973 importerar och säljer damkläder idag.

Folkets hus

(*fastigheten Centralvägen 29*) Föreningen Folketshus startade 1935 och ett Folkets hus byggdes 1936. Folkets hus har använts flitigt under åren, till föreningsliv, fester, bio och mycket mera. 2013 såldes det till Blikstorps AIK för deras bordtennisverksamhet.

Målningarna som hänger i taken målades av konstnären Evald Gillbrant från Tidaholm. De beställdes av C. F. Rittfeldt till AB Svenska Lyxmöbelfabrikens 40-årsjubileum 1944, och ska beskriva Rittfeldt gärning och lyxmöbelfabrikens utveckling fram till jubileet. De hängde sedan i lyxmöbelfabrikens lokaler så länge som den fanns här i Blikstorp, och därefter i huset som var brandstation och bibliotek.