

Ordföranden har ordet.

Ännu ett år med Flens Hembygdsförening har gått, arbetsamt ibland men alltid trevligt, roligt och med en härlig gemenskap.

Jag blir mer och mer imponerad av våra arbetsgrupper, våra killar i utegruppen som lägger ner massor av tid för att hålla Thuleparken i det fina skick som den är i idag. Tack ni är ovärderliga!

Några som är lika ovärderliga är våra tjejer i innegruppen som ser till att allt är städlat och pyntat i stugorna, bakar allt bröd och sköter serveringen vid alla arrangemang. Tack!!!

Det är med glädje jag konstaterar att fler och fler människor besöker Thuleparken. Våra arrangemang har varit mycket välbesökta, inte minst vår hemvändardag där Christer "Changan" Jonsson fick stor uppskattning för sin fotoutställning om Flens idrottshistoria, människor trängdes och mindes gamla bejublade ishockey och fotbollsmatcher.

Vi visade också Hembygdsföreningens uppskattade fotoutställning över Gamla Flen.

I år har vi skrivit vår Årsskrift utan Eriks Nilssons professionella hjälp. Vi har många i årsskriftsgruppen som är duktiga att skriva, så många bra artiklar och fina bilder fick vi in men sedan skulle det bli en bok av det också. Det kändes nästan omöjligt men som tur var tog Hulda Wahlström tag i rodret. Vilken människa! Hon fixade till så alla texter och bilder kom på rätt plats, vi andra korrekturläste, sedan var det bara att skicka till tryckeriet, inte nog med årsskriften hon fixade almanackan också! STORT tack Hulda!

En nyhet år 2018 är vår dramatiserade stadsvandring som är en del i satsningen "Fler Friska År" i Flen.

Den kommer att ske vid tre tillfällen under juli-augusti.

Jag avslutar med att Hälsa alla Flensbor välkomna till att bli medlem i Flens Hembygdsförening och ett stort tack till alla som besökt våra arrangemang under året.

/ Yvonne Udenius



Det händer i Thuleparken 2018

Eva Gustafsson

Vi uppdaterar med färsk information på
www.hembygd.se/flen och
Facebooksidan "Flens hembygdsförening"

**Årsmöte söndagen den
11/3 kl. 16:00
i Nämndemansgården.**



**Valborgsmässofirande i
Thuleparken
Måndag den 30/4 kl. 20:30**

Vårsånger av Flens kyrkokör.
Vårtal.

Klockringning och braständning kl.
20:30

Kaffeservering med hembakat bröd i
Nämndemansgården från
kl. 19:30 till 21:30

Sveriges Nationaldag Onsdagen den 6/6

I samarbete med Flens Kommun

Festtåget: Samling på Prins Wilhelms
torg kl. 15:00

Flaggutdelning till barnen

Avmarsch kl. 15:30

mot Thuleparken med Flens Blåsorkester,
vilka spelar på PW:s torg från kl. 15:00

*Deltag i festtåget, gärna i
hembygdsdräkt.*

Kl. 16:00 tågar festtåget in i Thuleparken

Flens Blåsorkester spelar,
flagghissning, sång,
högtidstal från scenen.

*Kaffeservering med hembakat bröd
Serveras från kl. 15:00. Lotterier och
chokladhjul*

Årsfest
Lördagen den 16/6 kl. 17:00
i Thuleparken

Alla medlemmar hälsas välkomna
till årsfesten med mingel,
festmåltid i Logen.
Tipspromenad och
musikunderhållning av Lennart
"Lelle" Johansson.

Anmälan senast den 5e juni på
telefon

Till Kurt 0157/510 23 eller

Till Sten 0157/135 24

Kostnad 120 kronor.

Flens Hembygdsförening
Tackar Flens Glas
För er sponsring



Hemvändardagen
Lördagen den 18/8 Kl.
12:00-15:00

Till samtliga brasaftnar
serveras kaffe med bröd
Entré inkl. kaffe med
bröd 50 kronor.
Medlemmar 25 kronor

3 st Dramatiserade
stadsvandringar,
brasafton och
berättarkväll mm
Se Hemsida och
facebook för
kontinuerlig info

Svenska Kyrkan
Söndagen den 12/8 kl. 11:00
I Thuleparken

Friluftsgudstjänst

Kaffeservering med hembakat bröd

JULMARKNAD

Söndagen den 2/12 är det julmarknad kl. 12:00-15:00 i Thuleparken

I Taljastugan och Logen kan du handla tomtar och andra hantverk som hör julen till.

Hemstöpta ljus, bröd, julgodis, sylt mm

I Torpet kan du vinna på Lotterier, handla 2019 års almanacka, John Walterssons bok och reproduktioner av hans akvarellmotiv från Flen.

Runt gårdstunet: Knallar, julgran, värmande brasor, julmusik, lotterier, glögg, varmkorv, chokladjul, och fiskdamm för barnen.



Lyktuppsläpp i Thuleparken för det nya året.

Varmkorv, lotterier mm

Lyktuppsläpp i Thuleparken

Söndagen den 6/1 kl. 18:00

Måndagen den 3/12 kl.

18:00

Luciakaffe och samkväm med styrelsen, arbetsgrupperna och medarbetare vid våra arrangemang under året.

Brasafton den 7/2 kl. 19:00

Se facebook och hemsida om program

Luciatåget från Nybbleskolan



Tillbyggnaden av förråd och verkstad klar 2017.

Marianne Karlsson



Bra jobbat av utegruppen.
Förråd och en efterlängtd varmbonad verkstad.



Fin detalj med vagnshjul i räcket.

Innegruppen



*Flens Hembygdsförening
tackar Linderoths tryckeri
för tryckning och sponsring!*

I samarbete med



Arbetarnas Bildningsförbund

Birgitta Nilsson putsar fönstren på Taljastugan



Ljusstöpning.

Det blev många fina ljus till försäljningen på Jul Marknaden.

Nationaldagen 6 juni 2017

Marianne Karlsson



Fanbärare Johan Thorell tågade in i Thuleparken tillsammans med Flens Blåsorkester



Hemvändardagen 19 augusti 2017



Kaffe med hembakat bröd och korvförsäljning.
Utställning av gamla Flensbilder
och bilder som speglar idrottshistoria i Flens Kommun.



A.B Flens Tegelbruk

Hulda Wahlström

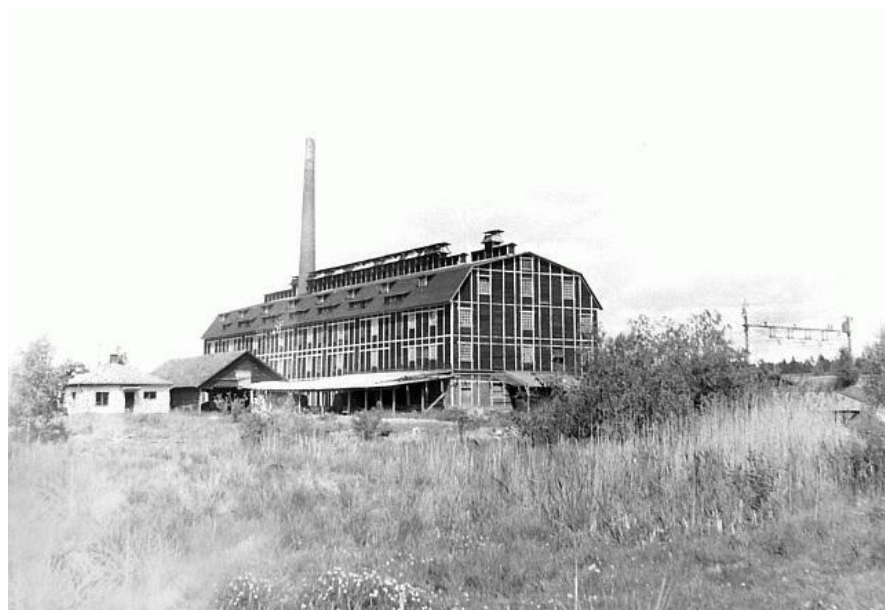
1914 bildades AB Flens tegelbruk av Greve Wilhelm Wachtmeister Hornsund, Kakelungsmakare J.F.Andersson Flen, Hovstallmästare Gösta Tamm Malstanäs, Bankdir A.H.Ericsson Flen, samt Fabrikör Helmer Karlsson Flen.

Byggnaderna och en mindre fältugn uppfördes samma år.

1946 tillbyggdes en ringugn, därefter rymmer den 70 000 10-tums enheter.

Man tillverkade ca 1 000 000 10-tums tegel, 300 000 dräneringsrör samt 200 000 taktegel om året.

Bruket sysselsatte ca 25 man



I september 1926 fick AB Flens tegelbruk pengar för pumpning av kloakvatten vid Bolmängskärret.

I augusti 1936 lämnades uppgifter in om att ledningar skulle läggas, från Norrlidens Bolmängskärr till pumpstationen vid Norra Kungsgatan.

En kommitté tillsattes, under tiden skulle provisorisk pumpning av kärret ske. Den blev permanent.

Däremot beslöts att lägga vattenledning vid gatorna vid Norrliden.

Under 1950 talet började leran ta slut. Tillslut var man tvungen att lägga ner pga av lerbrist. 1959 revs byggnaderna.

Minnen från Tegelbruket

Yvonne Udenius

Mitt emot Edvin Anderssons bilverkstad på Norra Kungsgatan låg Bolmängskärret.

Längre bort i kanten på kärret tornade Tegelbruket upp sig.

Eftersom kärret ansågs vara bottenlöst var det absolut förbjudet för oss ungar att leka där, Tegelbruket blev också förbjudet område eftersom det låg så nära det bottenlösa kärret.

Vår granne Melker jobbade på Tegelbruket och på nyårsafton 1947 jobbade han natt. Mamma, pappa, Melkers fru Elna, jag och min kompis bestämde att vi skulle fira nyår med Melker så att han slapp vara ensam.

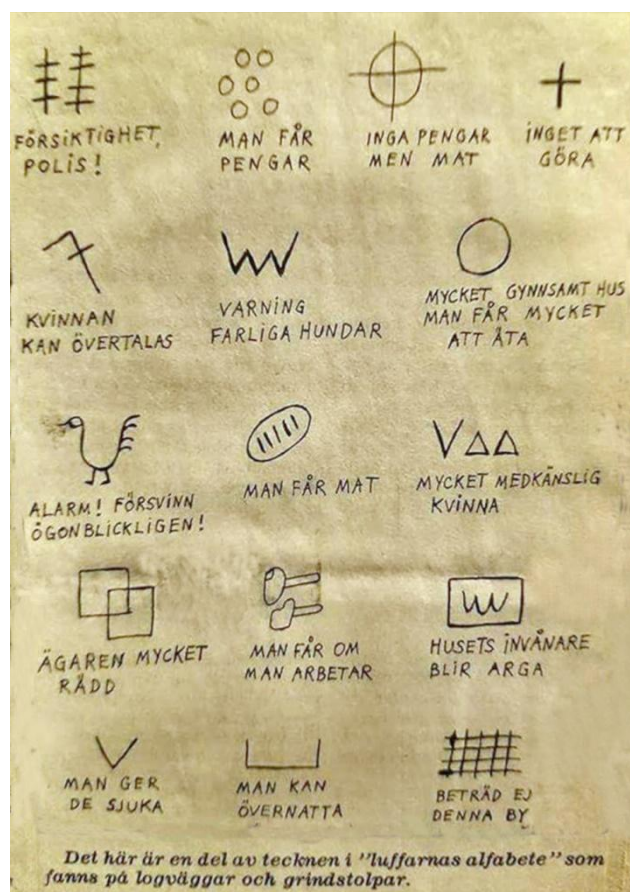
Nyårsnatten var stjärnklar och iskall och väl påpälsade begav vi oss ut på det frusna kärret fram mot Tegelbruket.

Melker blev jätteglad över besöket men sade att det fanns fler gäster den här kvällen och så gick han iväg uppför en trappa och hämtade två svartklädda gubbar med raggsockor på fötterna, det var luffare som fick ligga i värmen ovanför brännugnarna och sova.

Mamma och Elna dukade upp kaffe, smörgås och hembakat småbröd ur korgen de hade med sig och Melker satte på radion så vi skulle få höra Anders de Wahl läsa Nyårsklockorna.

Det blev en av mina bästa nyårsaftnar, vi satt i flera timmar och pratade och lyssnade på luffarna som berättade om sina fantastiska livsöden. De här luffarna visade sig vara två mycket belevade och intelligenta personer. En av dem gav mig en liten hatthållare som han tillverkat av ståltråd, den har nu sin hedersplats i min hall.

Denna nyårsafton blev ett minne för livet.



Ishockey i Flen. En liten historik.

Hans Ljungkvist

I slutet av 50-talet skulle Variaplan omvandlas för industriändamål, en ny anläggning måste till. Flytten blev inte så lång, vid krutkällaren hade en bastubyggnad tillkommit, den hade tidigare stått nedanför församlingshemmet, där anlades en ny grusplan för fotboll och bandy. Men det var nya tider på gång. I mellersta Sörmland dominerade bandyn, genom KSK och "Brukets Blå", men i Flen var den på dekis och FIF lade så småningom ner bandyn. Då beslöts att bygga en hockeyrink, där nu en gräsplan finns, intill Sporthallen, nedanför kullen som blev en naturlig läktare. Där smälde man också upp ett oisolerat skjul som omklädningsrum och värmestuga med en vedeldad kamin. Invigningsmatchen, inför massor av folk, spelades mellan rivalerna från Nyköping, NSK och NAIK, som båda spelade i näst högsta serien, div2.



Ivar Harbom längst till höger i skinnrock, många kända ansikten från Flen. Bilden är tagen för c:a 50 år sedan

Det fanns ingen

hockeykultur i Flen, men lyckliga omständigheter skulle hjälpa till. 1959 kom han som ett yrväder i april med en hockeytrunk i en svängrem om halsen, schaktmästaren Ivar Harbom. Han hade hockey i blodet, fadern Viking Harbom hade varit drivande när hockeyn startade i Sverige, och var svensk fanbärare vid OS i S:t Moritz 1928. Flen började med ett juniorlag, men redan säsongen 59-60 hade man A-lag i div.4. Dom första åren var laget en blandning av flensjuniorer och ett tillskott av bandyspelare från

H-näs. Bland dom Pelle Holmén, som alltid spelade i röd toppluva, lagets polis Rune Magnusson som bildade ett fruktat backpar och "Parren" Pettersson var en rivig forward. Främst bland flensgrabbarna måste vi sätta målvakten Rolf Karlsson (Rådeklint) som spelade i TV-pucken och gjorde succé, självaste Putte Kock kommenterade och var lyrisk över Roffe som på köpet fick spela någon pojklandskamp.

Sen minns jag Rolf Blomqvist, "Spiken" Nilsson och skridskoeleganten Bosse Ekdahl. Lagledare under många år blev Roland Andersson, tidigare hård och rivig halvback i FIF:s fotboll, men med noll erfarenhet av hockey. Nyhetens behag drog mycket folk till matcherna, och givetvis höll vi stenhårt och enögt på hemmalaget. Att som bortalag, från Gnesta, Trosa eller Mariefred, skrinna in på den upplysta rinken och möta en fientlig publik i snödrivorna

runtom kunde inte vara lätt. Regelkunnigheten hos publiken var det si och så med, en klockren bentackling av hårdingen Rune Magnusson och en solklar utvisning möttes med våldsamma protester, dock inga huliganfasoner. Men laget var bra och levde på talang, spelglädje och ungdomlig entusiasm, och snart avancerade man i seriesystemet.



Det blev 60-tal och hockeyn på Krutrinken rullade på, laget blev bättre, dels genom egna juniorer, Lennart "Skrot", Kaj Sundin, Kent Tjernkvist, Bosse Söderberg med flera, dels genom värvningar. Ett nyförvärv måste särskilt betonas, han skulle komma att betyda mycket för hockeyn, men framför allt för fotbollen i Flen, nämligen Lars-Oskar Nilsson, "Loskan". Han var lärare på Solbacka och min första och enda kontakt med honom var när han diskade mig för upprepade tjuvstarter vid

skol-DM i friidrott på Solbacka 1961. L-O spelade back och var en oerhörd pådrivare, temperamentsfull, snacksalig och aggressiv. När han spände en vansinnig blick i domare och motspelare och tandskyddet lyste vitt i ansiktet, ja då var han inte att leka med.

Nu följde några år med stora framgångar och frågan väcktes om att ersätta Krutrinken med konstfruset i Flen. Först var tanken att utnyttja överskott från GB:s kylanläggning och anlägga banan på torget mellan skolan och GB. Men 1962 togs beslutet att till en beräknad kostnad av 250 000 kr bygga en ny anläggning vid Hammarvallen.



Till vänster badhuset/bastun på sin 1a plats vid slänten mot Haparandabacken.

Flen får landets 76:e konstfrysta bana



I början av november 1963 var det dags för invigning av den tredje konstfrysta banan i Sörmland och nu var det hockeyfeber i Flen. Laget skulle debutera i näst högsta serien, som då var div.2. Förstärkningar måste till och Harbom hade varit ute med håven och fångsten var god. Bernt Sjökvist, tidigare i Forshaga och med landslagsmeriter var en ettrig, rödlätt och skridskostark back, och Rolf Berglund var center med allsvensk rutin. Vidare skulle Sten-Åke Walltin, bandyspelare i KSK och med våldsamt temperament, förstärka laget. När serien drog i gång så gick det väl sådär, konkurrensen var nu mycket tuffare, det fanns rutinerade och svårslagna lag som Örebro, Tranås och Tingsryd. Nu följde några år när hockeyn var på topp i Flen, läktarna fylldes, det snackades hockey, och en del spektakulära spelare värvades, t.ex. Arne Loong från Södertälje, med landslagsmeriter. Han dök upp till matcherna i taxi. Men i längden höll det inte, laget föll sakta ner i seriesystemet. Vågskålen började nu i Flen att väga över till fotbollens fördel, men om jag ska ta fram dom bästa spelare genom historien från Flen, så fastnar jag för Eddy Eriksson och Tomas Gustavsson. Sen har en hel del spelare varit med i TV-pucken efter pionjären Rolf Karlsson (Rådeklint). Sörmland har segrat tre gånger och 1977 var Tomas Gustavsson med, 1982 hade Flen tre spelare i segerlaget, Henrik Arvsell i målet samt Mikael Eriksson och Magnus Fredberg. Numera är det HC Flames som håller hockeyn igång i Flen med flera ungdomslag



Ovan en bild på ett pojklag från 1979

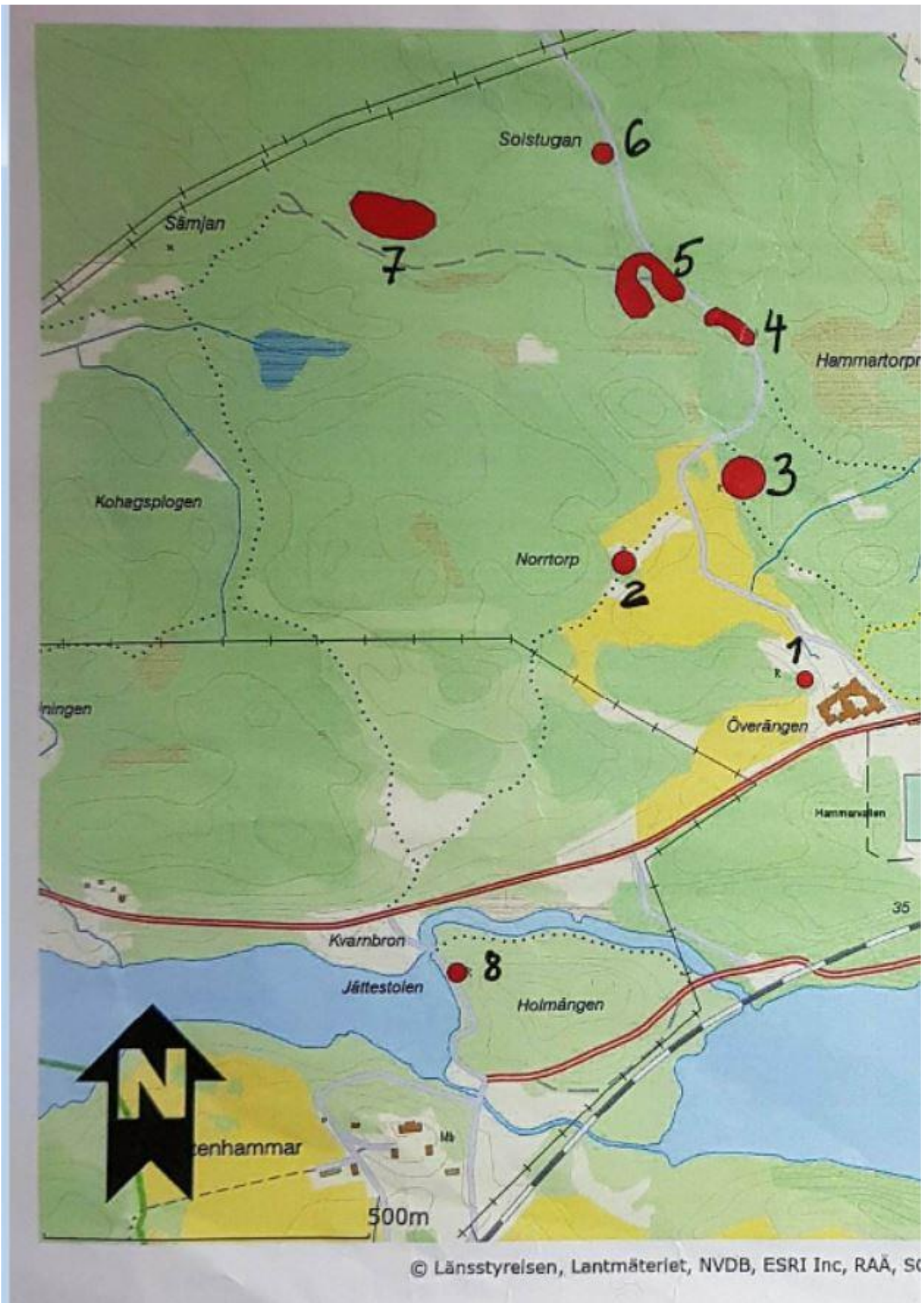
Fornetidsvandringar (Se karta i mittuppslaget) *Christer Uddin*

Under augusti och september företogs tre st. forntidsvandringar nära stan, vid Salsta - Stenhammar i Flen. Ledare var arkeolog Agneta Scharp och till sin hjälp hade hon Lucie Riad, båda från Länsstyrelsen. Deltog även Yvonne Uddenius samt torpinformation Christer Uddin, De två senare från Flens Hembygdsförening. Vandringarna var ett integrationsprojekt där svenskar mötte invandrare och talade om Sveriges historia. Platserna som uppsöktes enligt kartan och numreringarna.

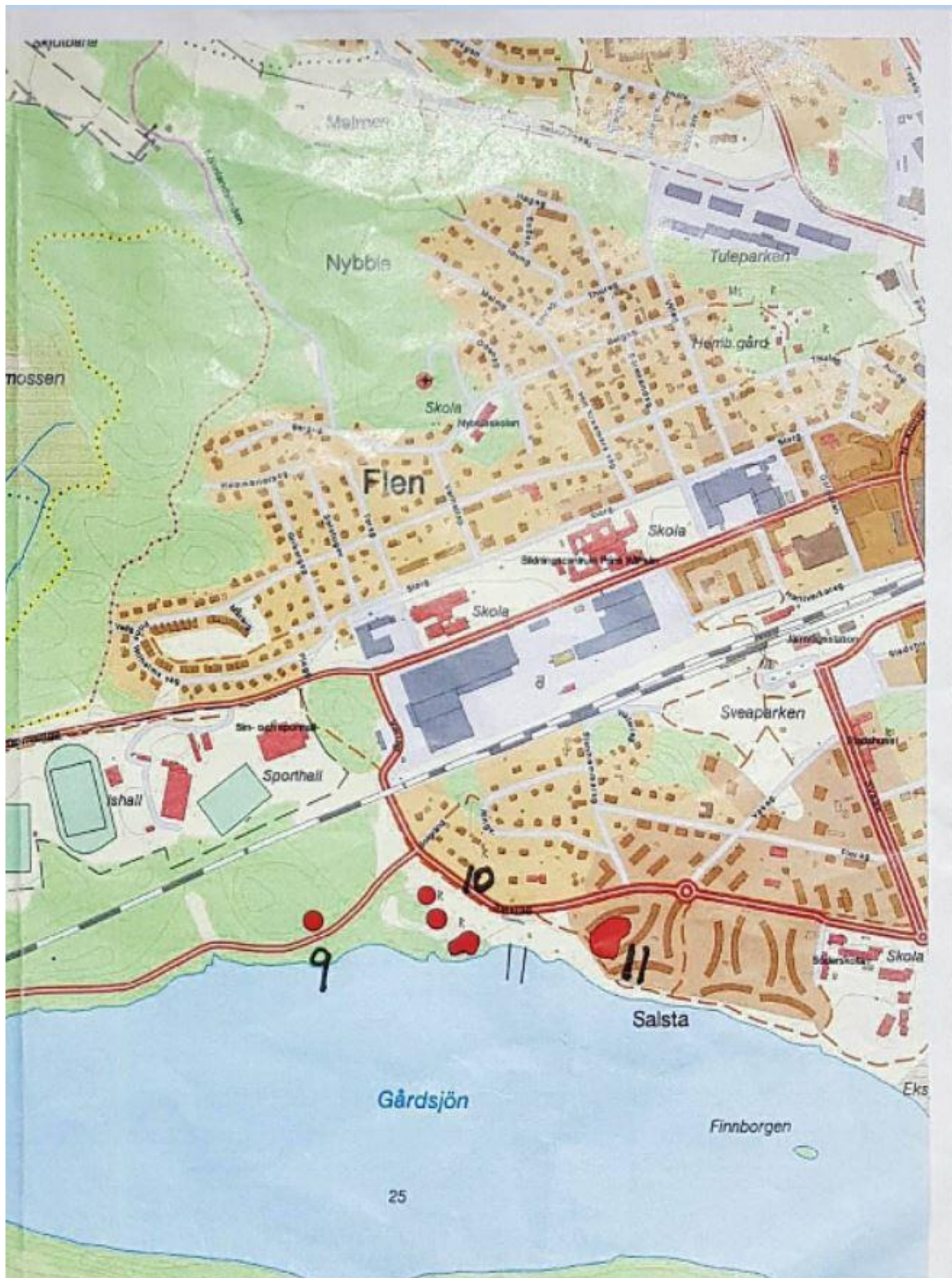
1. På krönet av berget nordväst om Slottsängens äldreboende ligger en ensam järnåldersgrav dold under buskar och gräs. Men oftast finns det fler gravar dolda under markytan, nära dem som vi kan se i dag. Den här graven kan vara anlagd under den äldre järnåldern, kanske omkring tiden för Kristi födelse, år noll. På den tiden var det vanligt att de döda brändes innan de begravdes. Ibland tvättades de brända benen rena från sot och kol innan de lades i graven. De döda fick inte med sig så mycket gravgåvor. Men speciella fynd i graven från denna tid är importerade glasbägare från Romarriket.
2. Torpet Norrtorp har hört till Salsta gård vilket sedermera övergick till Stenhammar, men verkar enligt äldre skrifter inte behöva betala skatt till huvudgården vilket annars var vanligt. Eftersom platsen för torpet är övergiven, och fanns före 1850, är Norrtorp en lagskyddad fornlämning.
3. På en plan yta i skogsbrynet har det legat en boplats under järnåldern. När arkeologerna hittade den här boplatsen fann de rester av stolpar som kan ha varit del av ett hus och även rester efter en stor ugn. Ugnar kan ha använts för såväl matlagning, tillverkning av keramikkrukor som för framställning av järn till redskap med mera. Boplatsen kanske beboddes av samma människor som har gjort den ensamliggande järnåldersgraven vid Slottsängens äldreboende (Nr 1).
4. I Stenhammarsskogen har arkeologer nyligen hittat tre boplatser från stenåldern. Under stenåldern var vattennivån mycket högre än i dag. Under jägarstenåldern levde människorna ett rörligt nomadliv. Man bodde ofta vid stranden och fiskade mycket, men samlade även växter och jagade för att få mat. De enda redskapen människorna använde var sådana de tillverkade av trä, ben och sten. För ungefär 5,500 år sedan började de första människorna odla i Sverige. Det innebar att de blev bofasta. Stenåldersmänniskorna började tillverka krukor av keramik. I krukorna kunde man både laga sin mat över öppen eld, jäsa olika drycker och grötar, men även förvara mat på ett bra sätt.

De allra äldsta spåren av odling har arkeologer funnit i Mellanöstern, där man odlade redan för cirka 10 000 år sedan. (Även nr 5 och nr 6 på kartan är från Stenåldern)

6. Torpet Solstugan har funnits på den här platsen sedan 1700 – talet, fram till omkring 1970. Såväl husgrund, ladugårdsgrund som rester efter jordkällare finns kvar på platsen. Torplämningen är en lagskyddad fornlämning.
8. Jättestolen vid Stenhammar bildades under istiden genom att strömmande vatten fick sten och grus att, under en lång tid, virvla runt i en spricka i berget. På så vis slipades en slät grop fram i berget. Vanligtvis kallas denna typ av bildning för jättegrytor. Fler liknande finns i närheten av en av stenåldersboplatserna.
9. I Sverige blev det obligatoriskt folkskola för alla barn 1842. Här är platsen där Salsta småskola har stått. Eftersom skolan byggdes 1878 det vill säga efter 1850, är den inte en lagskyddad fornlämning. Skolan revs under 70 – talet.
10. I Flens kommun finns det ungefär 2 000 kända gravar och gravfält från järnåldern. Intill den gamla åkermarken väster om Salsta, finns ett litet gravfält med fem gravar från järnåldern. Gravfältet är ungefär 1000 år gammalt, det vill säga från den tid vi kallar vikingatiden. Nordväst om gravfältet finns en gravhög till. Förmodligen har gravfältet och gravhögen ingått i ett större gravfält som blivit förstört genom århundraden av odling med mera. Vanliga fynd i vikingatida mansgravar är halsringar av järn med hängen av Tors hammare. Kvinnorna kunde få med sig glaspärlor i olika färger. Pärlorna var ofta importerade från Mellanöstern.
11. Mitt i bostadsområdet Salsta finns en kulle och en byggd stenramp. På kullen har bondgården Salsta legat. Gården är känd från gamla uppteckningar sedan 1300 – talet och var en av de fem gårdar som fanns innan staden Flen byggdes. Den bevarade stenrampen har anslutit till ladugården som revs på 1960 talet. Rampen har använts för att köra upp hö för torkning. Höet blev sedan vinterfoder åt gårdens djur. (Åtminstone sedan bronsåldern 8 nästan 4 000 år sedan) har bönderna i Sverige använt årder för att luckra upp jorden inför sådd. Under vikingatiden började bönderna använda plog, men plogen spred sig långsamt i landet. Först under slutet 1800 talet blev plogen ett vanligt redskap i det svenska jordbruket.



© Länsstyrelsen, Lantmäteriet, NVDB, ESRI Inc, RAA, S



GU, Sjöfartsverket, SMHI, SVO, SCB, SJV, FM, Bergsstaten, SLU

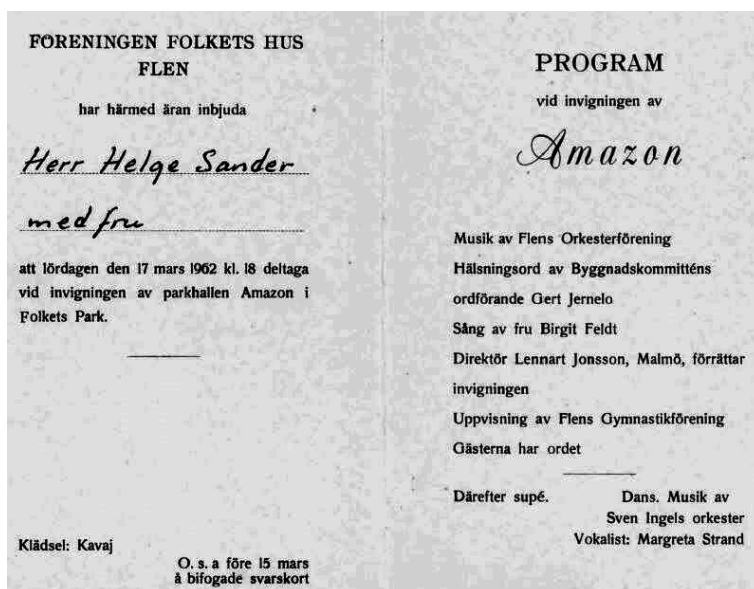
Skala 1:10000

Folkets hus - Amazon

Sylvia Åhlfeldt

Hos många naturfolk och i äldre tider har dansen varit en viktig beståndsdel i den religiösa kulturen. (Wikipedia)

Nja, naturfolk eller ej för många av oss som var unga på sextiotalet i Flen så var dansen ett bra socialt sätt att träffas och umgås.



I slutet på femtiotalet revs Flens Folkets Park med den fina dansbanan och utomhusscenen. I början på sextiotalet byggdes huset Amazon med bilförsäljning i den nedre delen. På övervåningen öppnades ett s.k. danspalats som invigdes 17/3 1962, 250 särskilt inbjudna prominenta gäster var med på invigningen.

Allmänheten fick vänta på den stora "riktiga" öppningen som var några veckor senare,

Öppningen var så efterlängtd och omtalad att det på invigningskvällen köade över tusen människor.

Vid invigningen spelade Arne Domnerus storbandsorkester.

Varje lördag anlätades det jättepopulära orkestrar som Berit Hamrins, Kinells, Sten o Stanleys, Blomkvists, Baggens osv.

Alltid knöckfullt på dansgolvet, i trappan och på bottenvåningen och utanför stod många som inte ens kom in.

Amazon i Flen var "världsberömt" i hela Mellansverige och lika omtalat som nuvarande dansbandsveckan i Malung. Det kom många busslaster långväga ifrån.

Många är de par som dansat ihop sig där och senare lett till äktenskap som håller ännu femtiofem år senare. Alla tjejer kom nyfriserade i snygga klänningar och högklackade skor. Killarna hade alltid kostym och slips. Minns aldrig att jag såg några "panelhonor".

Vi hade otroligt kul. Anmärkningsvärt var att man kunde lägga ifrån sig handväskan på ett bord, där låg väskorna orörda tills det var slut på dansen. Skulle det gå idag? Knappast. Tiderna förändras vad gäller uppförande och utseende.

Man gjorde skillnad på vardag och helg. Speciellt minns jag att vi dansade Annandag Jul, det var inte sett med blida ögon av alla och det var nog där det började lätta på lite.

Dureformen hade inte riktigt trätt i kraft. Under åttiotalet var det slut på styrdansen och pop, rock och discot tog vid. Alla dansade med alla och då var min danskarriär över.

Nu fick vi fyrtiotalister ägna oss åt bingokvällar. Vilde man dansa så gällde att bli medlem i GDV. Så tog dansandet ny fart. Den populära supédansen medförde långa köer så fort annonsen kom ut. Det gällde att beställa bord.

Nu kunde man dansa och bli serverad mat och alkoholhaltiga drycker.

Allting har en ände och nu står Amazon där och gapar tomt.

Finns det ingen som vågar starta igång en Sörmländsk dansbandsvecka?

Det finns ett fint och väl in dansat golv där.



En eftermiddag på 50-talet.

Skrivet av Hans Ljungkvist

När gubbarna har växlat färdigt går vi över järnvägen vid stationen, där svänger vi upp på N:a Järnvägsgatan, går förbi telegrafstationen och de stora häckomgårdade trädgårdarna med sina många fruktträd som tillhör föreningsgården och posten, men än är det för tidigt att palla äpplen här.

På andra sidan gatan ligger den gamla stinsbostaden med sin stora trädgård.



Vi är ute i ett speciellt ärende och söker en mycket och unik person, när vi kommer fram till Götgatan går vi in på Sjökvists, förbi försäljningsdisken och genom kafédelen, som är nästan folktom så här på eftermiddan, sen ut till baksidans trädgårdsservering med den fina pergolan.

Där sitter Erik

Langborg ensam och läser en bok med anteckningsblocket vid sidan. Han har sin vanliga uniforma klädsel. Sandaler, ullstrumpor, golfbyxor, nätbrynja och en gulnande nylonskjorta, öppen i halsen där en lätt grånande hårtofs sticker upp från bröstet som ett piggt utropstecken. Han mumlar och hummar koncentrerat vid läsningen men tittar upp när vi kommer.

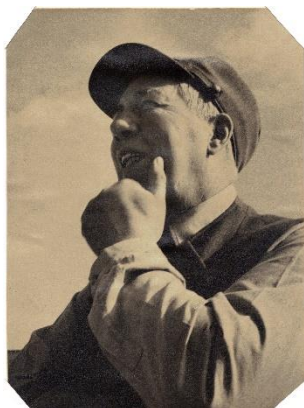
–God dag magistern! –Hej på er pojkar. –Jo, skulle magistern vilja döma en match i morron, vi ska spela mot 5 A på Variaplan klockan fyra. Han tittar i en kalender. –Jo, det ska väl gå bra, var det klockan fyra? –Ja, tack så mycket då, adjö. Så är det nämligen med Erik Langborg, mera känd under smeknamnet ”Slangen” att han har mycket vida intressen, allt från att vara en hängiven bridgespelare och stor idrottsentusiast och tävlingsledare vid skoltävlingar på Ekborgen, till stor beläsenhet inom skilda områden men särskilt historia. Men också att han på sin fritid kan ta sin berömda slangbåge och cykla ner till



1956 köpte Erik Langborg sin cykel. Den åker han på än idag. En tillvaro utan cykel skulle vara otänkbar för Erik Langborg.

Variaplan för att döma en klassmatch i fotboll. Sen lämnar vi honom med kaffe och wienerbröd

Mittemot vid Flens järnhandel kommer Grönkvist utfarande genom dörren med den grå lagerrocken fladdrande om benen och går ner på baksidan mot lagret vid järnvägen. Vi går upp mot bron, förbi Bergströms Cykel & Sport där en tjej pumpar cykeln med slangen som hänger utanför. I samma byggnad finns



Barngarderoben och banken, där det visas film i ett fönster när den Stora Julskyltningsdagen kommer. Upp på N:a Kungsgatan åt höger och vi passerar Hellströms Tobak, urmakare Spångberg och Oscaria.

På bron kommer Sill-Bengt med ett lass och hästen passar på att lägga av en rejäl laddning på brons plankor. Det ryktas att den gamla träbron snart ska ersättas

med en ny betongbro. På Konsumbarens uteservering sitter några damer och dricker kaffe i den sköna eftermiddagssolen och vid ett annat bord sitter Helan och Halvan. Nej det är ju bara Lill-Eskil och Schedewi-Bertil som läskar strupen med en pilsner och blickar samtidigt tvärs över gatan mot Gustav Anderssons där prinsen just har parkerat sin Porsche och vecklar ut den långsmala kroppen. Gustav Andersson pryder ju sin butik med Kungl. Hofleverantörssymbol.



Sen går vi ner till busstationen där vi hamnar i kön efter doktor Schröder som köper sin vanliga dagsranson, två askar Kent, och jag köper nya Rekordmagasinet och går hemåt.



Flens Mejeribolag

Hulda Wahlström

På 1860-talets början, byggdes skjul av plåt som liknade en mjölkflaska. Här såldes mjölken. Likadana skjul sattes upp runt om i Sverige. I Flen var det godsägare Teodor Pieff på Eneboga som satte upp skjulet. Mejeriet byggdes på norra sidan av Haparanda backen.

1872 byggdes en ny och större byggnad bredvid landsvägen på väg till stationen.

Mejeriet tillverkade även ost och smör. Man startade svingårdar där man tog tillvara vassle och kärnmjök. De första svinen mejeriet skaffade, fick gå vid logen på Nybble gård. Sedan byggdes ett särskilt svinhus. Även det byggdes vid Haparanda backen. Från mejeriet gick en rörledning till svinhuset, vasslen och kärnmjölken rann av självtrycket ner till svinen.



Södra Järnvägsgatan 3, År 1910



1880 var man tvungen att utöka, man beslöt att bygga en ny byggnad på Von Kraemers väg 15. Till slut rymde svinhuset ca 500 svin. Ca 60 gödsvin i månaden levererades till Stockholm. Friherre Pieff överlät detta bolag till Flens mejeri aktiebolag.

1885 inköptes marken där mejeriet stod 1895 köptes hela mejeriet.

Von Kraemers väg år 1917. Marken som vattnas är där svinen betade. Efter grisarna öppnades här ett trädgårdsmästeri. OBS taken på skolbyggnaderna till höger. Skolan invigdes år 1903.

1899 uppförde Radiatorbolaget i Stockholm ett nytt mejeri i hörnet av Storgatan/Villagatan. Mejeribolaget klarade inte av konkurrensen. Den 16:e oktober år 1900, ett år efter att radiatorbolaget öppnat lade det gamla mejeriet ner sin verksamhet. Byggnaden inköptes nu av handlare Gustaf Andersson som startade en affär.

Andelsföreningen Flens Centralmejeri

16 oktober år 1900 bildades en Andelsförening. Andelsföreningen köpte upp Radiatorbolaget, samtidigt tog man över ett större ost lager som fanns i Sködinge. Köpesumman för båda tillsammans var 27,000 kr.

Produktionen ökade, dagligen inköptes 10,000 liter mjölk.

Verksamheten fortsatte andelsbolagets regi i 15år.

1915 sålde man till Lantmännens Mjölkförsäljningsförening (Sthlm) I köpet ingick även filialen i Sködinge. Tillträdet skedde 1 januari 1916.

1916 Moderniserades mejeriet, mejerihallen utökades.

1930 tillbyggdes mejeriet igen, den utökades mot Villagatan. En ny fristående Mjölkbudik byggdes i hörnet Villagatan/Storgatan.

1932 öppnades en filial vid Orresta i Flodin & Erikssons affärshus. 1950 lades mejeriet ner. Mjölken transporteras därefter till det nybyggda Central mejeriet i Katrineholm.

Glassbolaget

1954 köptes mejeribygnaden upp av Glassbolaget i Stockholm, Det hade då stått tomt i 4 år.



En företagshistoria under 45 år Atew, Inter Innovation, De La Rue, Talaris

Gordon Grönberg

Tiden går fort och för ett antal anrika företag i Flens tätort har under de senaste 10 åren säkerligen över 500 arbetstillfällen försvunnit på grund av att ägarna

– i många fall utländska valt att omstrukturera till Flensföretagens nackdel som t.ex. Elmo, Primus, Temeto, Telemecanique.

Ett av de sista och största som försvann från Flen var Talaris med tidigare namn som De La Rue, Inter Innovation och ATEW



ATEW

AB ATEW startade under namnet AB Aero Telaw ATEW av István Wlassics. István var ungrare hade flytt till Sverige efter Ungern krisen 1956. W i Atew stod för Wlassics och "Aero" kom från att István var en stor segelflygentusiast och tillhörde den svenska eliten. Han hade t.ex. generalagenturen för ett tyskt segelflygplan och hade planer på att tillverka flygplansutrustning. ATEW hade ett eget flygplan från 1973 bl.a. för att snabbt komma till den nya fabriken i Värmland.

Startade på Lidingö

Det hela startade på Lidingö med fyra anställda i en lägenhet men verksamheten flyttade snart till en villakällare. Man hade ingen egen tillverkning. Redan 1966 flyttade man dock till Flen och Vasagatan 8 i ett garage där. Man började där med en svarv och bormaskin och ökade med tre anställda.

Omsättningen blev hela 379,000 kr.

FLYGPLAN

AERO-TELAW ATEW, AB	
Bölmängsg 3, Box 125,	
642 00 Flen	0157-13330
SEGELFLYGPLAN	

Sveriges mest okända industriföretag behöver förstärkning för att kunna behålla sitt fina, produktiva lugn.

Företaget har ca 200 mestadels varvsanvänta, 100 personer, arbetar i Flen (se bild). De 40 nyutvecklade flygplanen på vår produktionslinje tillverkas i ett utvald utvald område av våra tekniska och tekniska personal. Vi har utvecklat en produktionslinje som möjliggör en snabb och effektiv tillverkning av flygplan. Detta gör att vi kan erbjuda våra kunder en snabb och effektiv tillverkning av flygplan. Detta gör att vi kan erbjuda våra kunder en snabb och effektiv tillverkning av flygplan.

Marknadschef
Marknadschefen ansvarar för företagets marknadsföring och försäljning. Han har en bred erfarenhet av marknadsföring och försäljning i olika branscher. Han har en utmärkt förmåga att identifiera och utnyttja nya marknader och kunder. Han har en god kommunikationsförmåga och är en effektiv ledare. Han har en utmärkt förmåga att identifiera och utnyttja nya marknader och kunder. Han har en god kommunikationsförmåga och är en effektiv ledare.

Försäljningsingenjör
Försäljningsingenjören ansvarar för företagets försäljning och kundservice. Han har en bred erfarenhet av försäljning och kundservice i olika branscher. Han har en utmärkt förmåga att identifiera och utnyttja nya marknader och kunder. Han har en god kommunikationsförmåga och är en effektiv ledare. Han har en utmärkt förmåga att identifiera och utnyttja nya marknader och kunder. Han har en god kommunikationsförmåga och är en effektiv ledare.

Konstruktör elektronik/teknisk fysiker
Konstruktören ansvarar för företagets tekniska utveckling och konstruktion. Han har en bred erfarenhet av teknisk utveckling och konstruktion i olika branscher. Han har en utmärkt förmåga att identifiera och utnyttja nya tekniska lösningar. Han har en god kommunikationsförmåga och är en effektiv ledare. Han har en utmärkt förmåga att identifiera och utnyttja nya tekniska lösningar. Han har en god kommunikationsförmåga och är en effektiv ledare.

Programmerare
Programmeraren ansvarar för företagets programutveckling och programmering. Han har en bred erfarenhet av programutveckling och programmering i olika språk. Han har en utmärkt förmåga att identifiera och utnyttja nya tekniska lösningar. Han har en god kommunikationsförmåga och är en effektiv ledare. Han har en utmärkt förmåga att identifiera och utnyttja nya tekniska lösningar. Han har en god kommunikationsförmåga och är en effektiv ledare.

Verkstadschef
Verkstadschefen ansvarar för företagets verkstadsverksamhet och produktion. Han har en bred erfarenhet av verkstadsverksamhet och produktion i olika branscher. Han har en utmärkt förmåga att identifiera och utnyttja nya tekniska lösningar. Han har en god kommunikationsförmåga och är en effektiv ledare. Han har en utmärkt förmåga att identifiera och utnyttja nya tekniska lösningar. Han har en god kommunikationsförmåga och är en effektiv ledare.

Kontrollingenjör
Kontrollingenjören ansvarar för företagets kvalitetskontroll och inspektion. Han har en bred erfarenhet av kvalitetskontroll och inspektion i olika branscher. Han har en utmärkt förmåga att identifiera och utnyttja nya tekniska lösningar. Han har en god kommunikationsförmåga och är en effektiv ledare. Han har en utmärkt förmåga att identifiera och utnyttja nya tekniska lösningar. Han har en god kommunikationsförmåga och är en effektiv ledare.

Planerare
Planeraren ansvarar för företagets planering och logistik. Han har en bred erfarenhet av planering och logistik i olika branscher. Han har en utmärkt förmåga att identifiera och utnyttja nya tekniska lösningar. Han har en god kommunikationsförmåga och är en effektiv ledare. Han har en utmärkt förmåga att identifiera och utnyttja nya tekniska lösningar. Han har en god kommunikationsförmåga och är en effektiv ledare.

Finnmekaniker
Finnmekanikern ansvarar för företagets finmekaniska verktyg och maskiner. Han har en bred erfarenhet av finmekaniska verktyg och maskiner i olika branscher. Han har en utmärkt förmåga att identifiera och utnyttja nya tekniska lösningar. Han har en god kommunikationsförmåga och är en effektiv ledare. Han har en utmärkt förmåga att identifiera och utnyttja nya tekniska lösningar. Han har en god kommunikationsförmåga och är en effektiv ledare.

AB Aero-Telaw ATEW
Sveriges mest okända industriföretag

Expansionen visar sig i Dagens Nyheter

Varför Flen?

Av någon anledning blev István uppsökt av representanter från Flens och kommuner som ville väcka intresset att etablera sig i Södermanland. Här lyckades Flens kommunalråd Helge Sander tillgodose Istváns krav på lokaler för en etablering - både för produktion och personalbostäder. Först fick man lokalen på Vasagatan 8 och sedan en lokal på Salstag 21. Detta skulle vara ett provisorium och man flyttade 1968 till de nybyggda och mer ändamålsenliga lokalerna på Bolmängsområdet- andra huset efter Skobes. Det året var antal anställda uppe i 23 och omsättningen runt 1,5 mkr.

Som en bidragande bonus till en lokalisering till Flen var också närheten till Ekeby flygfält i Eskilstuna då han hade sitt flygplan stationerat där.

Precisionsplåt

För att kunna tillverka plåt detaljer i egen regi köpte ATEW en fabrik i Årjäng 1975 som blev ett dotterbolag med namnet ATEW Precisionsplåt. Man flyttade senare till Töcksfors i Värmland.

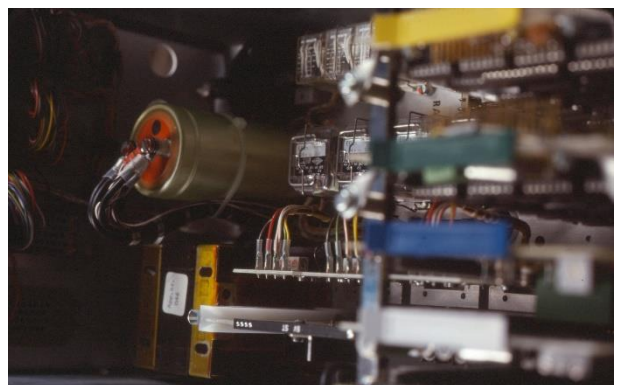
Produkter

En av de första produkterna var en Borrhållsmagnetometer med vilket man bl.a. mätte raketten i borrhål. Den var uppfunnen av Wlassics när han arbetade på SGU.

Den största kunden under de kommande åren var Kockums som under vissa år stod för 80–90% av omsättningen. I samarbetet med dem togs det fram och producerades ett antal olika "apparater" för maskinrumsstyrning och övervakning. Till Kockums och även andra varv och rederier, många i Sovjetunionen såldes en av ATEW egenutvecklad alarmpanel. Den användes även i kraftverk, pumpstationer och liknande anläggningar som behövde ha automatisk övervakning.



Röntgenutrustning Multiplan tillverkades för dåtida DataSAAB



Finmekanik och elektronik

Vinstmaskinen LMC

Den största enskilda produkten var dock något som hette LMC- Load Master Computer som tillverkades i mer än 1000 exemplar. Den blomstrande utvecklingen gjorde att lokalerna åter igen blev för små och beslut togs att bygga en egen fabrik och det blev den på Talja. Glace Bolaget hade option på denna mark för att kunna flytta sin fabrik från Flens centrum efter att ha byggt sitt glasslager där. Som vi vet blev det ingen flytt och ATEW fick därför köpa tomten och nybygget stod färdigt för inflyttning i december 1976

Slutet för ATEW

Lagom som nybygget stod klart kom dock den stora oljekrisen som gjorde att "botten" helt gick ur tankfartygsmarknaden och fick tillverkningen av fartyg hos Kockums i stort sett att upphöra vilket gjorde att ATEWs produkter till Kockums och andra kunder kraftigt minskade.

Man försökte att skaffa andra uppdrag och produkter att tillverka. Bl.a tillverkades olika saker åt IBM som kablage, radskrivare och stora plåtstativ men lönsamheten var dålig. Ekonomin gick stadigt ner och en sk "ackordsuppgörelse" kom till stånd för att hindra en konkurs. Men även efter denna var det svårt att få lönsamhet.

På något sätt hade Leif Lundblad från Inter Innovation fått kontakt med Istwan och en uppgörelse om köp kom tillstånd 1979.

Inter Innovation

Företaget hade startat 1973 av entreprenören och uppfinnaren Leif Lundblad i Stockholm som hade utvecklat sedelhanteringsutrustning till bland annat bankomater -ATM (Minuten)

Företaget hade fått en stororder från Citibank i USA på 60 mkr Man måste nu kunna tillverka denna order och valet stod att använda sig av en underleverantör eller ha en egen produktionsanläggning och ATEW verkade vara en idealisk partner.

Den nya koncernen expanderade och öppnade försäljningsbolag utomlands i USA, Tyskland, England, Spanien. I Frankrike köpte man bolaget Roulomat som delvis var inne på samma marknad då man gjorde sedelräknare.

I Sverige köptes Bröderna Stenborgs i Eskilstuna som senare döptes om till Inter Innovation Svetsprodukter. År 2005 lades dock produktionen ner på grund av kostnadsskäl. I Flen renodlade man organisationen och den mekaniska produktionen avknoppades till dotterbolaget Finmekanik som såldes 1985 och blev dagens Precima.

1986 var omsättningen 357 mkr och antalet anställda i Sverige ca 450, fördelade på Stockholm 100, Flen 200, Töcksfors 60 och Eskilstuna 80. Utomlands hade man ca 150 anställda varvid ca 80 i England.

I Stockholm skedde central marknadsföring samt forskning och produktutveckling. I Flen skedde sedelmatarmoduler, kretskort och slutmontering samt viss produktutveckling.



LYS 16 var en av världens första hemdatorer. Den togs fram av några datapionjärer vid Linköpings Universitet.

År 1976 började ATEW att producera och sälja en byggsats till denna.

Eskilstuna svarade för tillverkning av ramar, säkerhetsskåp i plåt samt sedelkassetter. I Töcksfors hade man specialiserat sig på tillverkning av delar i tunnplåt.

I USA utökades organisationen med köpet av Lefebure år 1987 som var ett produktionsbolag med delvis samma inriktning. Antalet anställda inom koncernen ökade kraftigt genom detta köp till ca 2,000 st och en försäljning på över 1,000 MSEK.

20,000 enheter av huvudprodukten TCD hade sålts tills detta år.

Inter blev börsnoterat 1987 och verksamheten expanderade. Företaget blev utsett till Årets Exportföretag 1983, och Leif Lundblad blev 1987 "Årets Entreprenör i Stockholm "

Som ständigt sker försöker storbolagen att strukturera om sina verksamheter genom uppköp eller försäljning. 1992 var det dags då det engelska börsbolaget De La Rue, som var konkurrent, ville förbättra sin marknadsposition och lade ett bud på Inter Innovation. Aktieägarna fann De La Rues bud attraktivt.

De La Rue

Inter skulle ingå i *Payment Systems Divisionen* med 1800 anställda och produktion i England och Tyskland.

Detta var ett företag som bildats 1821 och dels var världens största tillverkare av sedlar, men också stora på frimärken, pass, checkar etc. dels var inne på samma marknad med sedelhanteringsutrustning. Man hade en omsättning på 370 Milj pund, nästan 9000 anställda i världen med tryckerier bl.a. i Hongkong, Brasilien, USA.

Verksamheten fortsatte framgångsrikt i många år men till slut ville DLR dock koncentrera verksamheten på sina andra divisioner. Detta är ju ett känt fenomen även för svenska storföretag och år 2008 sålde man till det engelska företaget Talaris. Detta bolag ingick i en koncern med liknande verksamhet. Inga förändringar i antal anställda fanns i planerna. Verkligheten han i fatt efter några år och konkurrens gjorde att man ville flytta produktionen till lågkostnadsländer. Produktionen minskades successivt med 40 varslade anställda 2009, 150 varslade oktober 2010 vilket innebar att all produktion upphörde 2011.

Produkterna lever dock vidare tillverkade på olika håll i världen och marknadsförs av nya globala koncerner.



Materialet baserar sig dels på en artikel i personaltidningen De La Runt författad av Henry Andersson rörande Atews historia 1965–1979 samt nya intervjuer 2017. För de efterföljande åren har information hämtats från tidningsartiklar och bolagets arkiverade handlingar hos Föreningen Företagens Arkiv i Eskilstuna

Femårsberättelse från Flens Socken 1886 – 1890,

Skriven av Liss Eric Mattsson. Tolkad av Christer Uddin 2017.

Enligt befattning får jag härmed avgiva följande s.k. femårsberättelse för åren 1886 – 1890.

*Invånarantal utgjorde år 1886 – 1256 personer,
1887 – 1293 d:o, 1888 – 1302 d:o, 1889 – 1369 d:o, 1890 – 1370 d:o*

Anledningen till befolkningens ökande i socknen anses vara dels den naturliga produktionen och dels genom att Flens station ligger centralt från alla delar av länet, gjort sitt till att många dragit sig dit samt där uppbyggt hus och det s.k. station samhället under alla år vuxit i folkmängd.

*Utvandrat till främmande världar var under perioden
1886 – 1890, 33 personer.*

Frälsningsarmén har ej någon gång haft inträde i socken.

Av övriga separatistiska läror finns en baptistförsamling samt en s.k. friförsamling, den förres medlemsantal utgjorde 1886 av 45 medlemmar och år 1890 av 60 medlemmar, den senares medlemsantal utgjorde vid periodens slut 20 medlemmar och har från periodens början sjunkit med 9. Vid periodens början fanns ett andaktshus, där båda samfundet höll gemensamma andakter, vilket stod kvar vid periodens slut.

Sockenbibliotek finns som omfattar 500 band som utlånas mot 50öre/år en eller 2 böcker.

Någon särskild arbetarrörelse har ej under perioden funnits, vare sig socialismen eller någon annan.

Några nämnvärda arbetsinställelser har ej under perioden ägt rum. Fackföreningar finns ej.

Rusdrycksförbrukningen kan anses hava något under perioden avtagit. Antalet handlande som försälja varor i bod eller från annat upplagsställe utgjorde vid periodens slut 8 st. och har under perioden ökats med 2. Gårdfarihandlande utgjorde vid periodens slut 5, därav 2: ne icke i församlingen skrivna. Av försäljare till förtäring av vin fanns vid periodens slut 1, samt av försäljare till förtäring på stället av Maltdryck fanns under samma tid 2: ne, samt av försäljning av andra icke spirituösa drycker under perioden funnits en, samt en försäljare till avhämtning av vin till mindre belopp än tio liter.

Någon frivillig skytteförening har ej under perioden funnits.

Jordbruket har under perioden förbättrats genom användande av konstgjord gödning samt genom täckdikning och fältläggning särskilt på de stora gårdarna.

Någon sjösänkning har ej under perioden inom socknen ägt rum varför ytterligare mark ej utvunnits.

Av produktionen av något särskilt sädeslag har under perioden ej något nämnvärt till eller avtagit.

Vid periodens början fanns 1 Mejeri, samt lika vid dess slut, dess tillverkningsbelopp under tiden har utgjorts av 338,000 kg smör och 125,360 kg ost varav den förstnämnda varan till största delen exporteras till ort utom länet samt till och med ur riket, samt av den senare omkring 75,000 kg exporterats, samt återstoden avyttrats till inom länet boende.

Torgdagarna verkar mycket gott för avsättning av varjehanda produkter, särskilt av kreatur och ladugårdsprodukter, enär avsättningen av dessa produkter är synnerligen livlig.

Några slöjdskolor har ej under perioden funnits vare sig med eller utan förening med folkskoleundervisning.

Någon person som särskilt till sitt yrke idkar fiske finns ej inom socken, varför det ungefärliga värdet av fiskfångst under perioden ej av mig kan uppgivas.

Trädgårdsskötsel kan anses vara i allmänhet god, antalet folkskoleträdgårdar är en.

Om skogshushållningen må nämnas att skogens tillräcklighet för kommande behov inte kan anses tillfreds för behovet i kommunen i en framtid, avverkning har under perioden ägt rum varje år till ej så synnerligt litet belopp särskilt under periodens 2: ne sista år, varav avverkningen huvudsakligen bestått uti sågtimmer. Mycket har exporterats utom länet. Någon åtgärd för skogens återväxt har mig veterligen ej särskilt företagits.

Någon förändring i stängselsättet har under perioden icke i socknen ägt rum.

Priset å skogsprodukter oförädlat, har under åren varierat från 28 å 35 öre per kub fot för furu, samt 20 å 28 öre per kub fot för gran, detta särskilt för sågtimmer.

Några ång- och vattensågar särskilt för husbehov finns ej i socknen. Däremot har under perioden sista tid en ångsåg för avsalu av virke uppsatts och har under den tid den under perioden varit igång, försågat cirka 830 tolfte plank och bräder.

Någon tjärbränning inom skogsbruket, har ej under perioden nämnvärt ägt rum.

Några mjöl kvarnar vare sig till husbehov eller till avsalu finns ej, det finns 2:e andra kvarnar vars drivkraft utgörs av ångmaskin.

Jakten kan anses hava under perioden vårdats, samt till följd därav tillgången på vilt något ökats.

Av de upplysningar jag erhållit om antalet dödade rovdjur, har under perioden 15 rävar, 4 hökar, samt omkring 35 kråkor, samt under samma tid, 7 stycken av rovdjur dödade husdjur, detta av fjäderfä.

Skolhus finns i socken, 3 stycken, detta har funnits vid periodens början.

Antalet barn i folkskolorna under år 1886 - 100 barn, 1887 - 129 barn, 1888 - 117 barn, 1889 - 153 barn, 1890 - 137 barn. I småskolan år 1886 - 15 barn, 1887 - 19 barn, 1888 - 18 barn, 1889 - 21 barn, 1890 - 25 barn.

Antalet lärare och lärarinnor är i fasta skolan 1 lärare och en lärarinna, samt i småskolan, 1 lärarinna.

Någon särskild from stiftelse finns ej mig veterligen i socken, annat än den enligt å bifogade tryckta blankett upptagna, Flens Arbetarförenings sjuk och begravningskassa.

Inom socken finns 2:ne examinerade barnmorskor, av vilken den ena till följd av ålderdom, erhållit avsked varmed den andra är tjänstgörande.

Några utläningar har ej under perioden ägt någon fastighet i socken, ej heller har under samma tid några sådana inom socken drivit någon sorts yrke eller hantverk.

Flen och Salstaberg den 9 maj 1891

Liss Eric Mattsson

fjärdingsman

Denna man var inte enbart fjärdingsman utan även nämndeman han bodde med sin familj vid Salstaberg när detta skrevs.

Så skriver vi då 1938...

Flen för 80 år sedan

Christer Samuelsson

Detta år stiger Stålmannen, Bengt Sändh och Lill-Babs ut i denna vår jämmerdal, dom är så illa tvungna - för de föds detta år.

Krigets trummor kan anas, Barcelona bombas av tyskt flyg, allmän oro och rädsla tynger säkert många sinnen.



Parkentrén.

Jämsides med Flens Hembygdsförening som bildats 1936 finns en "Föreningen Thuleparken", en förening, som är mer eller mindre under upplösning. Båda dessa föreningar försöker köpa den gamla Nybblegården med mangårdsbyggnad och två ålderdomliga loftbodas. Det misslyckas tyvärr då fastigheten redan är såld till en viss tandläkare Gillberg boendes i Strängnäs, vilket är enastående tråkigt, då det finns så lite bevarat av det gamla Nybble. 1938 upplöses f.ö. föreningen Thuleparken.



Motiv av parken.

För Thuleparken har man högtflygande planer och detta i ren bildlik mening, då man planerar en skidhoppbacke där, med en underbacke ner mot industriområdet nedanför. Av detta blir platt intet, vilken undertecknad tycker är lite tråkigt.

Järnvägen.

För västra stambanan blir 1938 ett märkesår. Då blir dubbelspåret mellan Stockholm och Göteborg som man arbetat med sedan 1936-1937 färdiga. Man har bitvis helt dragit om banan samt rätat ut en del. Spåret förbi Holbonäs är ett lysande exempel på detta. Före 1937 strök järnvägen förbi Holbonäs ekonomibyggnader. Efter ombyggnationen var spåret flyttade 100 m norrut, vilket nog kan få framtida arkeologer att förbryllat klå sig i huvudet, jag skall berätta varför.

Vi börjar med Povel Ramels

sommarstuga, öster om denna går väg 55 över en liten bro. På ungefär samma plats låg en gång en bro avsedd för enkelspåret och kom ihåg nu att nuvarande väg 55 byggdes ungefär 1960, så dessa broar har inte samexisterat. Järnvägen låg på en uppbyggd bank där banvallen vilade.

Botten på banken bestod av väldiga stenbumlingar av en kubikmeters storlek, dessa var nu SJ skyldiga att ta bort, vilket man gjorde. Stenen lades upp på stenhammarsidan längs den gamla banvallen och kan idag uppfattas som ett storslaget gravröse från fornstora dar.

Hur man kommer dit?

Utgå från parkeringsplatsen vid Stenhammars skans. Gå över vägen sedan mot Katrineholm. Snart kommer du till en stätta, gå in i hagen och följ stranden, efter ett hundratal meter så ser du den gamla banvallen med tillhörande "gravröse" till höger. Så till sist. Detta är ett tillhåll för orm och vildkatter och det borde även vara gott om vesslor!

