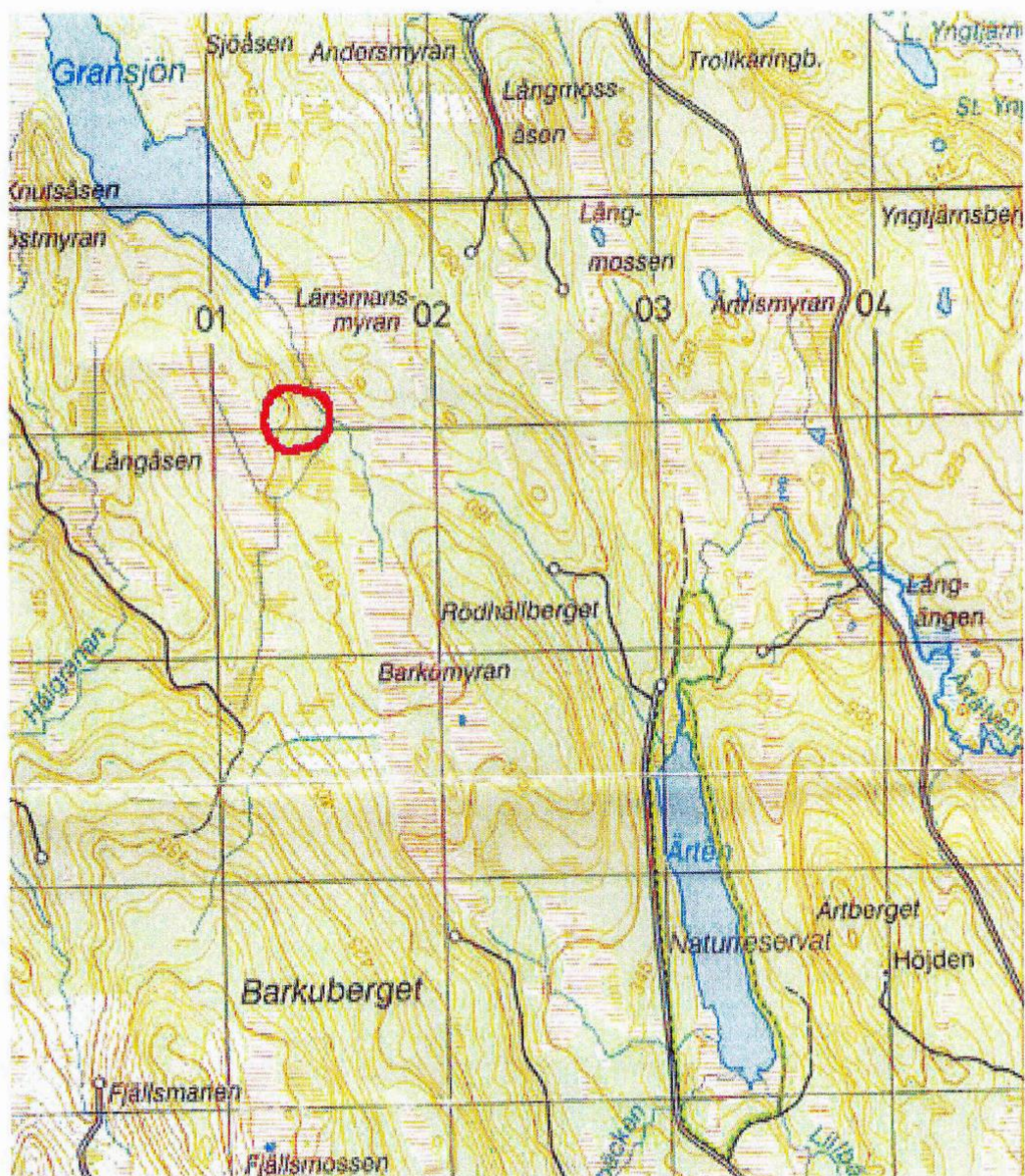


INVENTERING AV BOSÄTTNINGAR PÅ ÄPPELBO FINNMARK 2011

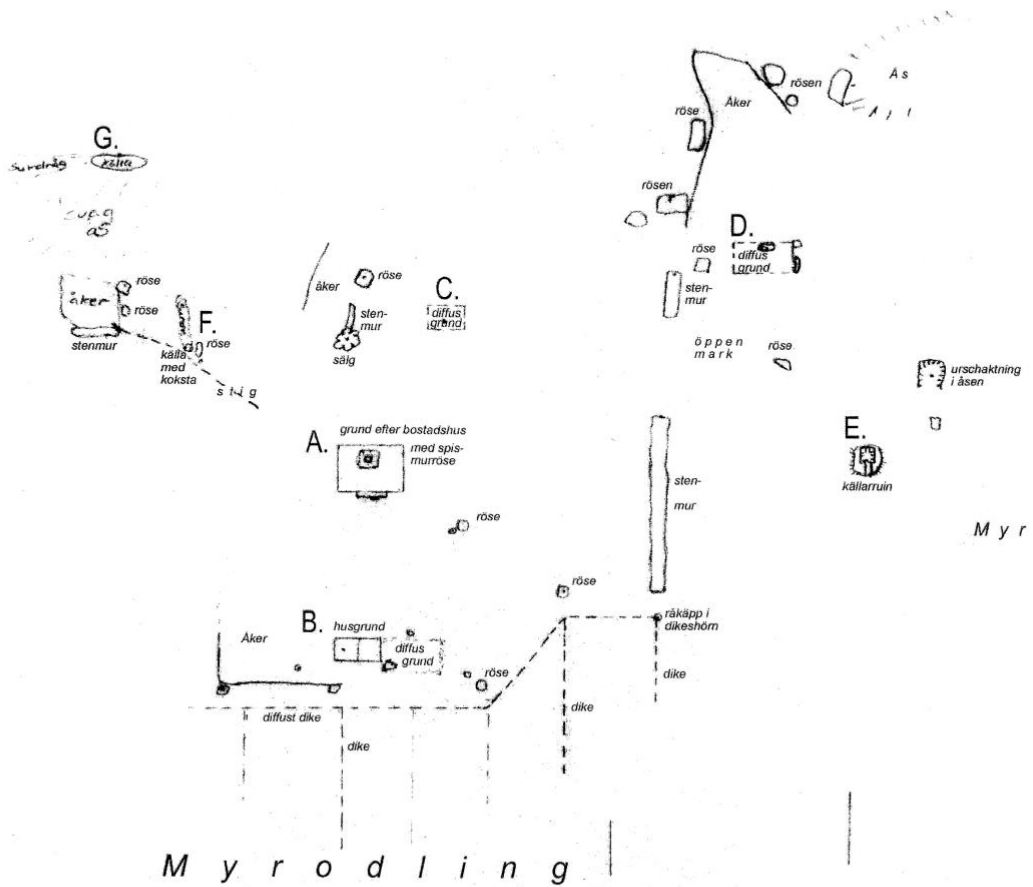
KARTBLAD: SÄFSNÄS 12E NV
GRÖNA KARTAN
EDITION 4 NOV 1997

FINNBOSÄTTNINGEN/FÄDBOVALLEN "ERIKJANSVALLN" ÄPPELBO 10



KOORDINATER 0-PUNKT: X: 6688962
Y: 1401391

Erikjansvalln
vid
Röhällberget



Skala 1:1000

**BLANKETT FÖR REGISTRERING AV FORNLÄMNINGAR OCH ÖVRIGA KULTURLÄMNINGAR I
FORNMINNESREGISTRET (FMIS) OCH SKOG & HISTORIA (S&H)**

1) IDENTITET RAÄ	2) KARTBLAD	3) IDENTITET S&H
Tillfällig arbetsidentitet	SÄFSNÄS 12E NV	Objektnr ÄPPELBO 10 RÖHÄLLBERGET
RAÄ-nummer	GRÖNA KARTAN	Församling ÄPPELBO
Socken, landskap	EDITION 4	Kommun VANSBRO
	NOVEMBER 1997	Län DALARNA (W)

4) INVENTERARE	
Namn MATTIAS LUNDELL	Inventeringsdatum 2011-12-02

5) KOORDINATER		
X: 6 6 8 8 9 6 2	Y: 1 4 0 1 3 9 1	RT 90

6) SAKORD S&H FINNTORPSINVENTERING, BOPLATS / ODLINGSMARK

7) BESKRIVNING
<p>BOPLATS I ÖSTSLUTTNING ~ 150 x 180 ~. LÄMNINGAR EFTER 4 HUSGRUNDER SAMT EN JORDKÄLLARE. 2 KALLKÄLLOR, ODLINGSRÖSEN, STENMURAR, GRÄNSRÖSEN. SPÅR AV NÅGON STIG, FIN STIG TILL BOPLATSEN FRÅN ÖSTER. MÄTPUNKT 0 VID BOSTADSHUSETS SPISMUR, MED KOORDINATER.</p> <p>A. Vid 0-punkt. Husgrund efter bostadshus med både huggen och natursten. Grunden 10,8 x 6,8 m, med spismur av sten ca 3 x 3 m i rasmassan, 1,2 x 0,8 m i de murade resterna. B. Ca 31 m ö om 0-punkt. Grund, avdelad. Södra delen 4,3 x 3,5 m, norra delen 3,5 x 3,5 m. I direkt anslutning finns en diffus grund med bl a en slättermaskin, plog och fjäderharv i dess SO hörn (markerat på skiss). Väster (ovan) om den diffusa grunden finns en jordfast sten med plogbill och gångjärn liggande. C. Ca 27 m VNV om 0-punkt. Diffus grund ej uppmätt. Stengrund bitvis, en trefotad gryta står uppochnedvänd här. D. Ca 72 m NNV om 0-punkt. Diffus grund med röse/muraktig stenläggning bitvis. E. Ca 84 m N om 0-punkt. Med koordinater X: 6689032 Y:1401391. Källarruin invändigt 2,3 m bred 3,0 m lång och ca 1,2 m djup. Ingång 1,2 m bred, ca 0,6 – 1,5 m bred jordvall runt om. F. Ca 36 m SSV om 0-punkt. Kalkkälla 1,8 x 1,2 m. 0,6 m djup. Rest av plåthink bredvid samt i åskanten bredvid källan finns en liten järnspis inrättad som koksta. G. Ca 65 m SV om 0-punkt. Kalkkälla ca 10 x 3 m, 0,45 m djup. Avrinning främst i ett surdråg söder om källan. Samt troligen en förbindelse medelst ett surdråg ONO mot F.</p>

8) SKADOR PÅ LÄMNING

9) VEGETATION PÅ LÄMNING
Mestadels granskog, delvis större öppna partier, samt blandskog.

10) VEGETATIONSBILD

Hela området igenplanterat
Igenplanterat – hänsyn till lämningarna
Spontan igenväxning (eller gammelskog) med träd och sly på lämningarna
Spontan igenväxning (eller gammelskog) utan träd och sly på lämningarna
Ej skogbeväxt
Uppgift saknas

11) SENTIDA SKADOR

Skador orsakade av stormfällning eller rotsprängning
Skador orsakade av skogs-maskiner eller väganläggningar
Övriga skador

12) FÖREKOMST AV KULTURPRÄGLAD VEGETATION

Hamlade träd, vårdträd
Frukträd, bär- och prydnadsväxter, trädgårdsväxter
Båda kategorierna

Förekomst av grova lövträd

Vårdas aktivt genom röjning, bete eller liknande åtgärder

13) TRADITION

Först var det fast bostad, sedan nyttjades gården som fåbod. Äldsta kända namnet på platsen är *Erikjansvalln* efter Erik Jansson (1832-99) som bodde här med sin hustru Maria Andersdotter (1821-95) som bägge var av finsk börd. Makarna var bosatta här från 1881 till dödstillfället. Senare kom stället att bli fåbodvall och kallades därefter förutom Erikjansvalln även för *Bäckmanlarsvalln* efter ägaren Bäckman Lars Ersson (1874-1957), Västra Born i Äppelbo. Stallet kördes hem till socknen troligtvis i början av 1950-talet. Resten brändes ner. Enligt Bäckmansläkten skall det ha varit ett vårdshus innan Bäckman Lars köpte det.

14) TERRÄNG

Mestadels granbevuxen moränmark i bergsslutning.

15) ORIENTERING

Nordväst om byn Sågen

16) HÖJD ÖVER HAVET

Min
m.ö.h.
Max
m.ö.h.

17) NAMN

Namn för kartvisering

Alternativa namn

Erikjansvalln, Bäckmanlarsvalln, Sönn-a-sjöön

18) SKYLTVNING AV LÄMNING

Skyltad av Skogsvårdsstyrelsen

Skyltad av annan organisation

Ej skyltad X

19) INVENTERARENS KOMMENTAR

Vid storskiftet 1861-62 (20-ÄPP-102) över Storbyns utskog så hade skiftet fastighetsbeteckningen litt. Ba och ägdes av Larses Stina Ersdotter (1806-76) i Storbyn. 1875 sålde en Hallams Lars Olsson till sin broder Hallams Per Olsson (i Opsaheden, Äppelbo) skiftet som då benämndes "skogsmark med åbyggnad" i köpebrevet. Släkten säljer skogsmarken "samt befintliga åbyggnader och tillhörigheter sådant dat nu i upodlat skik befinnes" den 1/5 1906. Fastigheten hade beteckningen Storbyn 8:2 på Ekonomiska kartan från 1972.