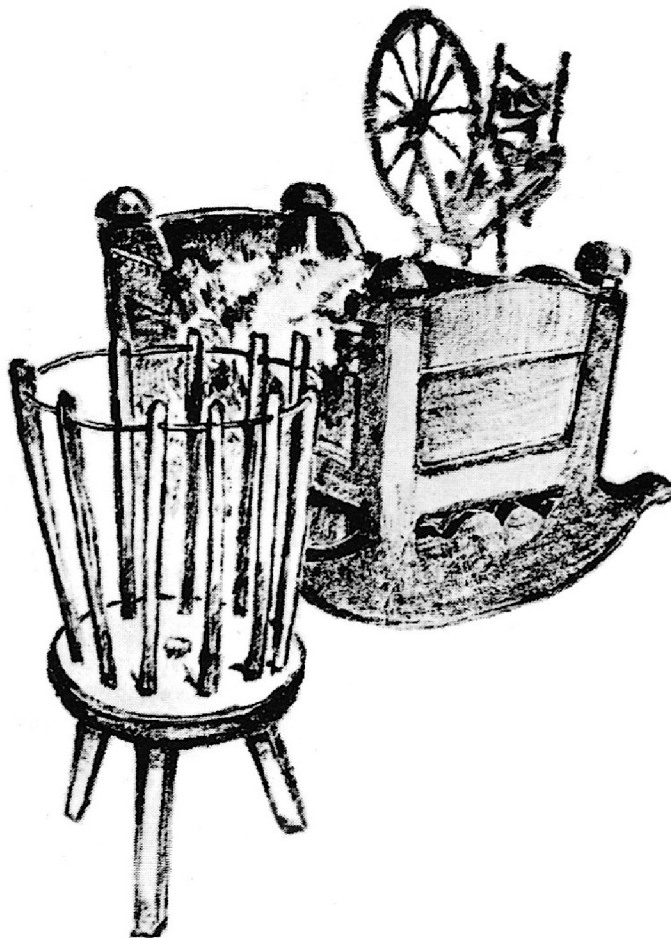


Eke hembygdsmuseum

Text Torgny Andersson teckningar Willy Bolin



Särtryck ur Från GUTABYGD 1980

Eke hembygdsmuseum

Text Torgny Andersson teckningar Willy Bolin

Eke är en liten socken på sydöstra Gotland. Socken har inga berömda sevärdheter och ligger vid sidan av de större vägarna på ön. Invånarantalet har under de sista decennierna stadigt sjunkit. Minskningen tycks nu ha avstannat och antalet fast boende är ca 120 personer.

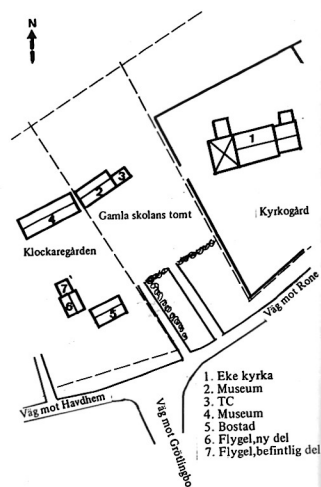
Vid 1900-talets ingång började den nya tiden göra sig gällande. Järnvägen kom till Havdhem, järnvägsstationen låg endast ca 3 km från Eke kyrka. Nya jordbruksredskap började användas såsom självavläggare, vändplog, slättermaskin, såmaskin och så småningom självbindare till sädesskörden. År 1943 fick socknen elektricitet. Efter andra världskriget sköt utvecklingen fart. Radion hade blivit allmän och traktorens antal ökades. I slutet på 1940-talet började man tala om att Eke socken skulle uppgå i den större enheten Havdhems storkommun. Då förstod befolkningen inom socknen att något måste göras för att dokumentera gamla seder och bruk och för att om möjligt rädda något av den kultur, som med mindre ändringar och smärre framsteg hade bestått i flera sekler.

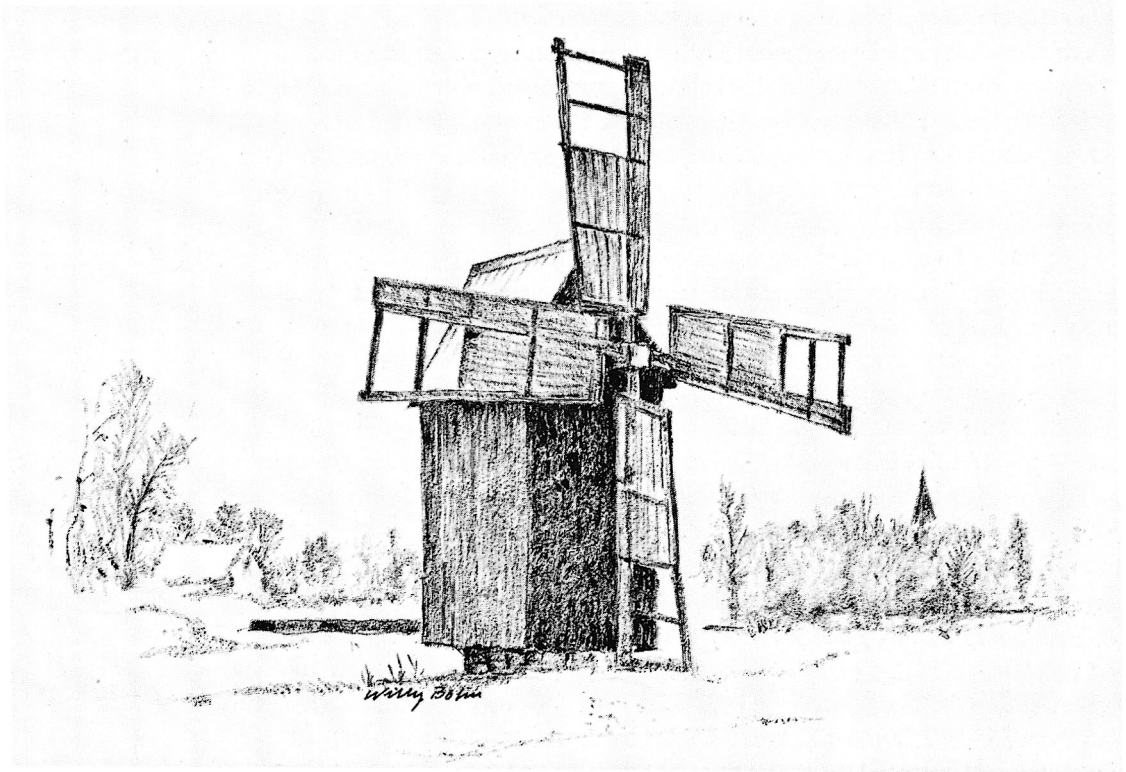
Den 6 april 1951 bildades Eke hembygdsförening. Dess förste ordförande blev folkskolläraren Gustaf Englund. Föreningen fick vid starten 15 medlemmar. 1953 hade medlemsantalet ökat till 39 och 1955 till 64 st. Medlemsantalet är den 1/1 1980 ca 80 st.

Vid årsmötet den 2/2 1952 avsade sig Englund ordförandeposten på grund av avflyttning och Karl H Andersson, Petsarve, valdes till ordförande och kassör. Dessa poster innehade Andersson till sin död 1969. Han var under alla år den drivande kraften även om ett flertal andra personer gjorde stora och berömvärda arbetsinsatser.

Hembygdsföreningen har i skrivande stund, julen 1979, följande fasta och lösa egendomar i sin ägo vilka i sin helhet bildar Eke hembygdsmuseum.

1. Gamla skolans ladugård vilken iordningsställts för föremålsamlingen och innehåller större delen av densamma.
2. Före detta Klockaregården med bostadshus, flygelbyggnad och ladugård. Ladugården har renoverats och inrymmer resterande del av föremålsamlingen.





Den nyuppförda stolpkvarnen på Ancylovallen med Eke kyrka i bakgrunden.

3. Föreningen äger även en nyuppförd stolpkvarn.

Dessutom har föreningen nyttjanderätt till en *lambgift* med *baggssteiu*, och föreningen har upprustat ett gammalt *sojde* på privat mark.

Föreningen äger vidare ca 30 filmer, vilka inspelats i socknen och i omkringliggande bygd, några ljudband med äldre personers berättelser om arbetsliv och bygd samt handlingar för laga skiftet 1871 – 1878 gällande för Eke 1: sta skifteslag. Sist men inte minst bör boken »Eke socken» nämnas, vilken utkom 1965.

Gamla skolans ladugård

Ladugården torde ha uppförts någon gång mellan 1842, då frågan om uppförande av skollokaler dryftades i pastoratet, och 1847 då den då nybyggda skolan togs i bruk.

Byggnaden har kalkstensväggar i bottenvåningen och överbyggnad av trä under tegeltak.

Ladugården var i bruk mer eller mindre ända fram till omkring 1950. 1953 framlades, i den nybildade hembygdsföreningen, förslag om att förvärva fastigheten, vilken bestod av gamla skolgården med ladugårdsbyggnad och tc. 1955 var förvärvet klart och lagfart beviljades. Under nästföljande år renoverades ladugården. Bland annat inlades nytt betonggolvet och mellanbjälklaget utbyttes helt samt insattes nya fönster och monterades gluggar för bottenplanets fönster.

Byggnaden invigdes till museum sommaren 1957.

Senare har *bandtåun* uppsatts mot granntomten, elljus indragits och inredning med hyllor utförts.

Före detta Klockaregården

Då klockaren Viktor Ekström hade pensionerats flyttade han så småningom ut till Sudergården i Burgsvik. Han sålde då sin fastighet till hembygdsföreningen för en, nära nog, symbolisk summa. Köpebrev skrevs och lagfart beviljades år 1962.

Klockaregården omfattar tomt, bostadshus, flygelbyggnad med en gammal och en nyuppförd del, samt ladugård.

Bostadshuset, vilket uppfördes 1888 och moderniserades 1938, är uppfört i trä under plåttak. Huset innehåller 2 rum, kök, entré och förstuga samt källare och vind. Sedan ägobyttet har en del reparationer utförts och huset har målats utvändigt. Brunn har borrats och bostaden försetts med avlopp för disk- och tvättvatten. Under sommartid uthyres bostaden till »sommarfolk», vilket ger ett gott tillskott i föreningens kassa.

Flygelbyggnaden. Den nyuppförda delen har ca 35 m² byggnadsyta. Denna del ersatte en tidigare byggnad vilken torde ha uppförts under sent 1700-tal eller under tidigt 1800-tal. Den gamla byggnaden var så gott som helt övervuxen av en väldig murgröna och var i mycket dåligt skick. Då den revs hösten 1967 hade bl a taket rasat in. Föreningen lyckades att rädda murgrönan på husets södra gavel. Gaveln fick kvarstå och stöttades upp. Den nya delen uppfördes på våren och försommaren 1968, i skiftesverk under faltak. Bulorna och annat virke hade inköpts från ett hammagasin i Visby, vilket rivits. Magasinet hade uppförts 1760. Den nya byggnaden har golv av flis och fönster med antikglas, vilka är blyinfattade i gammal stil. En sandstensspis med årtal 1795 har återuppförts i byggnaden. Delarna till denna spis hittades under en jordhög vid Smissarve i Rone. Den gamla byggnadsdelen flyttades till platsen omkring 1947 från Petsarve grund där den uppförts någon gång efter laga skiftet och där den hade nyttjats som sk bakbygge till en mindre parstuga i kalksten. Byggnadsdelen har av föreningen försetts med fasadpanel och öppen spis. Den nyuppförda delen användes till mindre samlingar sommartid.

Ladugården, vilken uppfördes 1929, ersatte då en äldre byggnad i skiftesverk under agtak. Ladugårdsdelen har i bottenvåningen kalkstensväggar. Laddelen och vindsvåningen är utförd i trä, allt under papptak. Föreningen har renoverat ladugården. Bl a har plåttak pålagts och träfasaderna klänts med plåt. Dessutom har inre reparationer och förbättringar utförts 1978. Ladugården inrymmer nu en del av föreningens samling av gamla föremål.

På tomten restes 1970 ett nyttillverkat gårdskors, vilket skänkts av Viktor Ekström.

Kvarnen

I Eke fanns det år 1888 9 st. väderkvarnar. Det vill säga att varje gård med ett undantag hade sin egen kvarn. Endast Gudings saknade egen kvarn. Gudings hade dock del i Smiss kvarn. På den år 1895 nybildade gården Lillgårds (Lillgårds hade tidigare brukats under Petsarve) byggdes också en kvarn. Dessutom hade någon part, efter laga skiftet och efter sin påtvingade utflyttning, byggt sin egen kvarn. Efter sekelskiftet fanns det alltså mer än 10 st. väderkvarnar i Eke. På 1930-talet var fortfarande de flesta kvarnarna i socknen i brukbart skick. Den sista kvarnen revs på 1950-talet. Under 1970-talets första år började man inom föreningen tala om att inköpa en kvarn och att återuppföra densamma inom socknen. År 1973 hade planerna avancerat så långt att virke hade insamlats och föreningen hade erhållit en gammal kvarn i gåva från makarna Lennart och Vera Olsson vid Roes i Grötlingbo. Den 25 jan. vari 1974 erhöles byggnadslov för uppförande av en ny stolpkvarn på mark tillhörig Eke 1: sta skifteslag belägen vid Bölske.

Föreningen rev kvarnen vid Roes och tog tillvara allt material som kunde återanvändas. Detta bestod i huvudsak av hela inredningen samt *kvännstabben*. Under våren 1975 uppfördes kvarnen och den 31 maj samma år hölls kvarninvigning. Senare har allt utvändigt virke impregnerats.

Lambgifti och baggsteu

På Ronnings 1: 3 i Grötlingbo finns en gammal *lambgift* med så kallad *baggsteu*. *Gifti* är märklig så till vida att byggnaden innan den blev *lambgift*, någon gång vid mitten av 1700-talet, troligen hade stått som så kallad *malstäuu* (målad stuga – finrum, gäststuga, klädförråd m m) vid Ronnings. *Malstäuu*, vilken torde ha uppförts under tidigt 1600-tal eller ännu tidigare, (Erik W Ohlsson, Från Gutabygd 1979) hade halvmeterbreda åsade bulor samt grova snidade *hännstuckar* och *mötare*. På bulornas insidor finns spår efter blomdekor m m. Vid slutet av 1960-talet var *lambgifti* i mycket dåligt skick. Bland annat hade agtaket, som var pålagt 1897, till stor del förmulnat.

Gotlands Nation vid Uppsala universitet åtog sig att upprusta *lambgifti* med

hjälp av hembygdsföreningen. Hela huset plockades ned med hjälp av bulhus-experten Arne Finnberg. *Svillar* (syllar) och *svillfoder* samt hela takkonstruktionen fick utbytas medan *bular*, *hånnstuckar* och *mötare* till största delen kunde monteras på sina tidigare platser.

Den 2 augusti 1969 hölls *täckating* under ledning av Fårös taktäckarlag. I april 1971 skrevs nyttjanderättsavtal mellan markägarna och föreningen. Nyttjanderätten gäller 50 år och avser *lambgifti* med *giftbacke* samt tillfartsväg. Samma år upprustades *bagsteiu* och *staintäunen* kring *giftgården*. År 1977 förbättrades tillfartsvägen och en färist (gallerbro) byggdes. Under sommaren 1978 stampades taket och försågs med ny *ryft*. *Hänglar* och *bräunsängar* kompletterades (Erik W Ohlsson, Från Gutabygd 1979).

Sojdet

Sojdet, vilket är beläget på Smiss 1: 10 i Eke, är runt med en diameter av ca 6 m. Upprustning påbörjades hösten 1972 och *sojdet* färdigställdes 1973.

Samlingen av gamla föremål

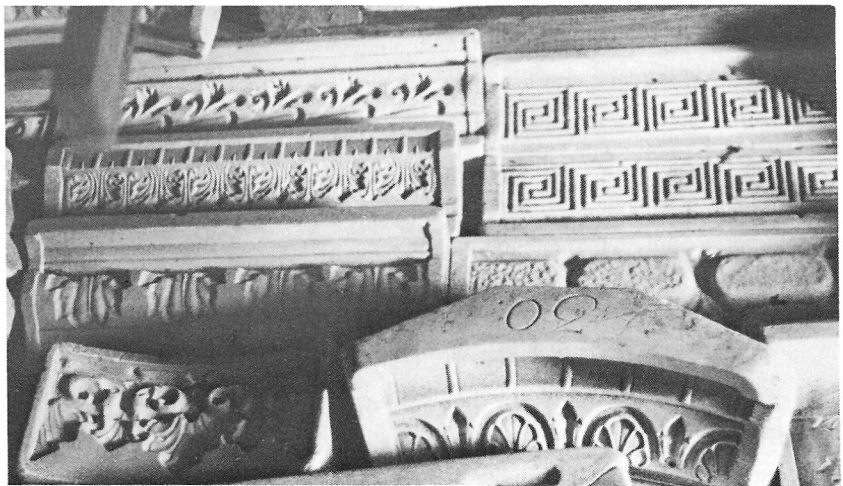
På styrelsemöte den 8 augusti 1952 och på årsmöte den 7 februari 1953 med Eke hembygdsförening beslöts att börja insamling av gamla föremål. Insamlingen torde dock gått långsamt då föreningen ej ägde någon byggnad att förvara föremålen i. Då det var klart med förvärvet av gamla skolladugården tog insamlandet fart under vintern 1956–57. Största delen av den nuvarande samlingen hopsamlades fram till år 1962. Därefter har samlingen endast utökats med ett mindre antal föremål. Den övervägande delen av samlingens 520 nummer utgöres av bruksföremål tillverkade under 1800-talet såsom jordbruksredskap, snickar- och timmermansverktyg, skomakarverktyg, lin- och ullberedningsredskap, spinn- och vävredskap, fiskedon och jaktredskap, hushållsredskap, vågar, mått och vikter, kar, kaggar, tunnor, korgar, formar och lådor, lyktor, lampor och ljusstakar, seldon, vagnar och vagnsdetaljer, delar till Burgsviksspisar, bön- och psalmböcker, tavlor med mera.

Några udda och ovanliga föremål skall särskilt nämnas:

1. Luminarium (= oljelampa) av röd kalksten trepassformad med profilerad i svicklarna. Lampan har tre skålar för olja och ljusveke. Största bredd 23 cm (E. Lagerlöf, B. Stolt, Eke kyrka sid. 522).
2. Delar till en sandstens (Burgsviks)-spis, vilka daterats till mitten av 1200-talet av professor Greta Arwidsson. Delarna vilka skänkts av Viktor Ekström har ornamentmotiv liknande de som finns på Norderport i Visby.



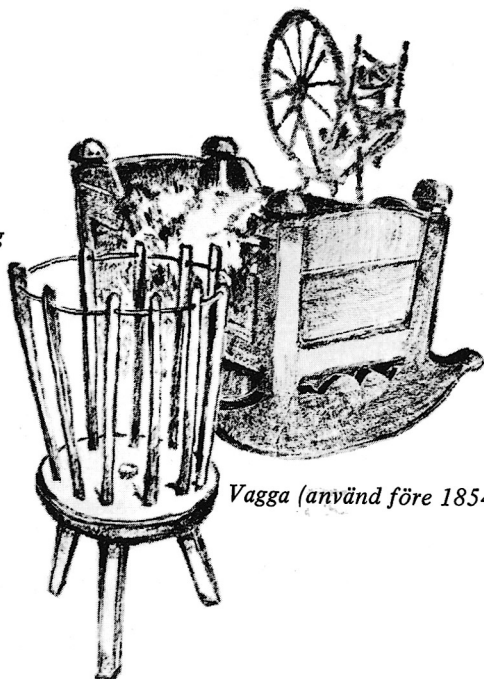
*Interiör från museet
och gamla skolans la-
dugård.*



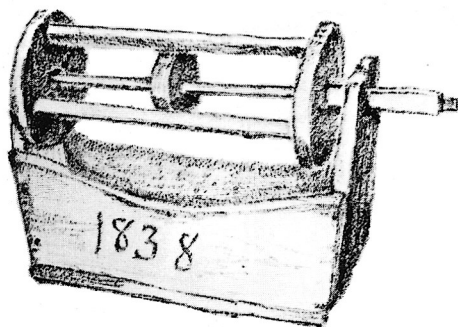
*Gipsformar för till-
verkning av kakel till
kakelugnar.*

Föremål ur museets samlingar

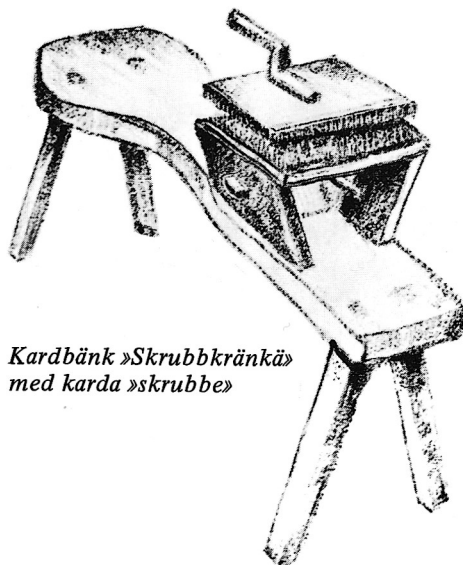
Saigkorg



Vagga (använd före 1854)

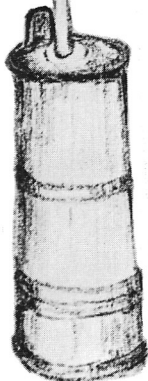


»Slingvinde» (användes då man knöt fiskegarn)

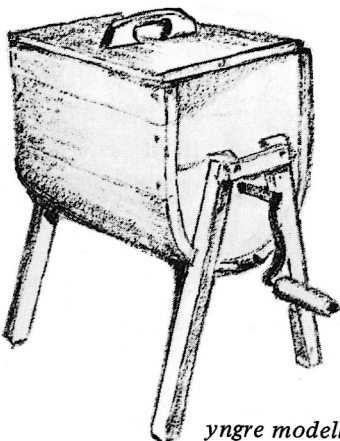


Kardbänk »Skrubbkränkä»
med karda »skrubbe»

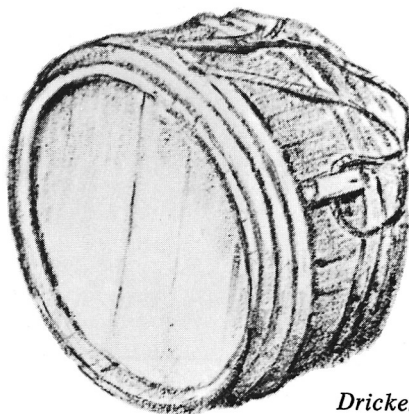
Smörnkärnor »Smörkännar»



äldre modell

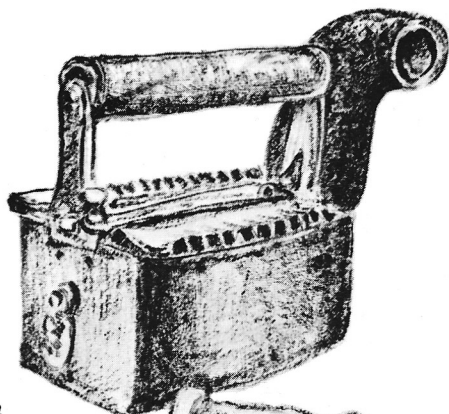


yngre modell

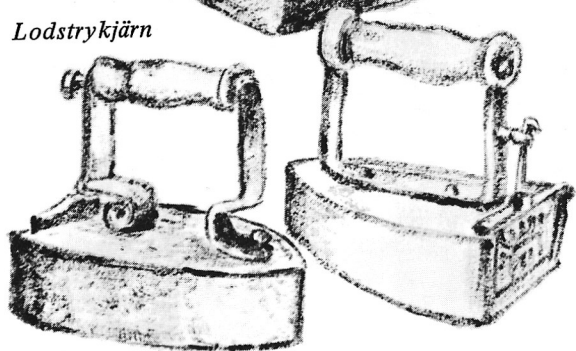


Drickesbytta

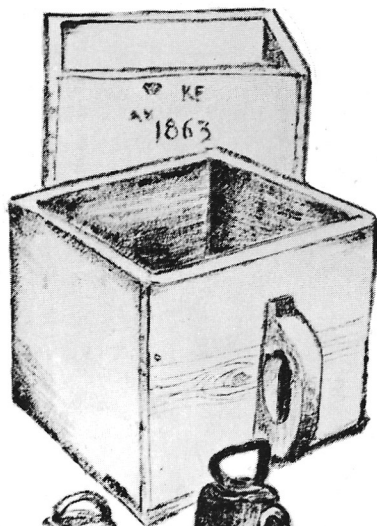
Pressjärn



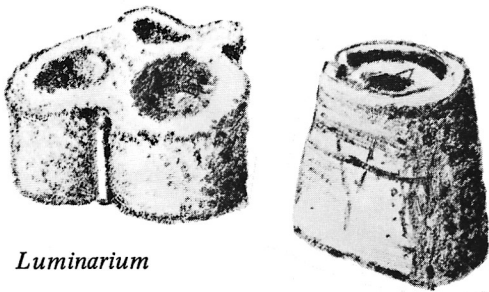
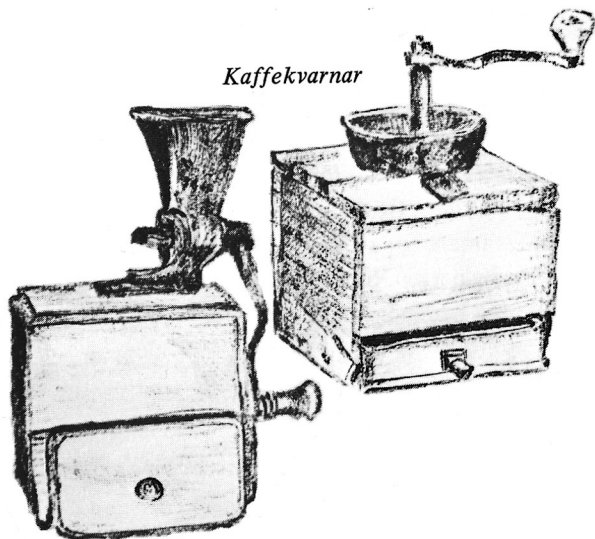
Lodstrykjärn



*Mått
och
vikter*

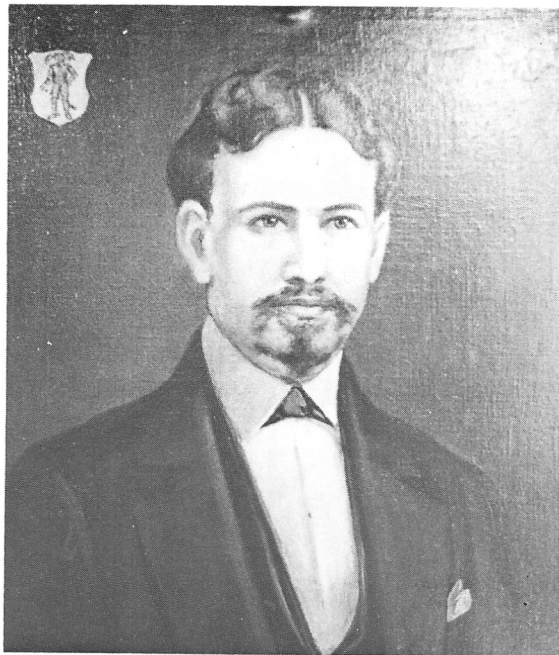


Kaffekvarnar

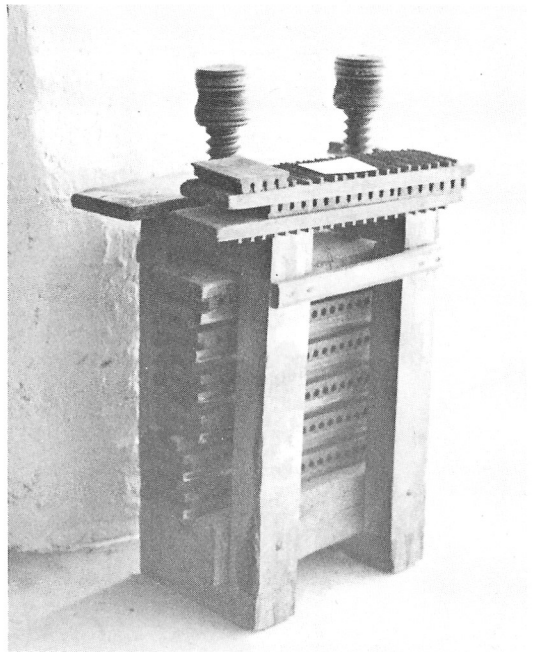


Luminarium

Ljusstake »Ljusstake«



Cigarrfabrikör Frans G.W. Petersohn född 10/10 1823 i Stånga.

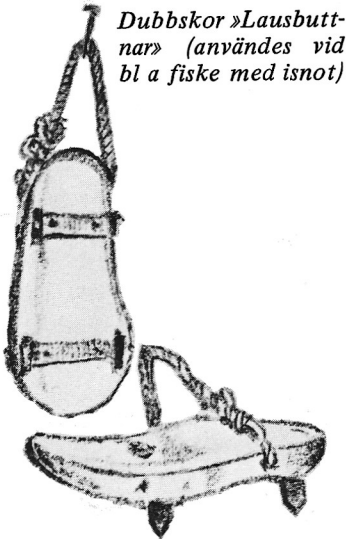


Cigarrpress använd vid tobaksfabrikationen i Stånga. Höjd 84 cm, längd 38 cm, bredd 30 cm.

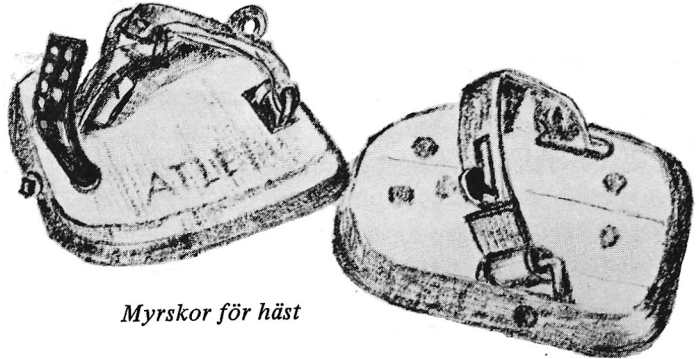
3. Sextant och diverse skeppshandlingar vilka skänkts av gamle ekebon Hjalmar Närsten, vilken var skeppare på skonertskeppet Gotland.
4. Garveribord och barkkvarn, vilka tillhört garvaren F. Hafdell, Hemse.
5. Stenvalka, vilken kommer från Bölske och skänkts av Olof Öberg, Havdhem.
6. Cigarrpress i trä med 8 formar. Pressen har brukats i samband med tobaksodlingarna i Rone myr.
7. Halvfabrikat till sandstenssarkofag. Sarkofagen har hittats i havet utanför Åhus i Skåne. Den har med stor säkerhet huggits här på södra Gotland, troligen under den danska tiden, och varit på väg till Danmark för att användas som sista vilorum för någon adelsman eller kunglig person. Sarkofagen, vilken väger ca 7 ton, »kom hem» år 1960 då den hämtades med lastbil.
8. År 1964 förvärvades två vagnslass gipsformar, vilka tillhört den siste kakeglugnsmakaren i trakten, Emil Pettersson, Havdhem.
9. Sten(stain)vagn. Vagnen består av en stor dubbel trädstam (trädet har haft två mot roten hopväxta stammar vilka högre upp delat sig), vilken i båda ändar är upphängd i var sin hjulaxel med tillhörande hjul. Trädstammarna

bildar en spetsig vinkel med varandra och kan sänkas ned till marknivå. På denna dubbla stam kunde man rulla upp större sten, varefter stammen hissades upp ca 30 cm och stenarna kunde köras bort.

10. Myrskor för häst. Skorna, vilka består av träplattor, fästes vid hovarna med läder- och järnbeslag. Skorna användes då det fanns risk för att hästen eljest skulle sjunka på lös mark.
11. Fågelsnaror av hästtagel (troligen av typ »buttensnare»). Snarorna sattes främst i isvakor på 1–2 m djup för att fånga sjöfågel, vilka dök efter föda. (Jämför Gotländskt arkiv 1979 sid. 99).
12. Rävgarv. Garnen användes vid rävsfall. Garnen uppmonterades på väl utvalt ställe och räven drevs in i garnen och dödades, vilket helst skulle ske genom strypning med bara händerna.



Dubbskor »Lausbuttnar» (användes vid bl a fiske med isnot)



Myrskor för häst

Träbottenskor »Trebuttnar»



Damkängor från ca 1920

13. Skiva av jättetall tagen ca 0,6 m från marken. Tallen, vilken stått vid Medebys i Hablingbo, hade självplanterats omkring 1685. Den var fridlyst men blåste omkull i en orkan 1956. Tallen innehöll 7,8 m³ virke i fast mått.

År 1961 numrerades och bokfördes samlingen. 1968 behandlades alla träföremål med husbocksimpregnering. Även 1970 utfördes en skyddsbehandling vilken tydligen gällde metallföremål m m. 1978 omnumrerades, beskrevs och katalogiserades hela samlingen.

Hembygdsfilmerna

Filmning av arbetslivet i Eke socken påbörjades 1948, alltså ca tre år före det att hembygdsföreningen bildades. Dessförinnan hade *täckating* vid Petsarvegården år 1939 filmats för Historiska museets räkning. (En kopia av denna film ingår i föreningens filmsamling).

Filmerna om arbetslivet innehåller de flesta arbetsmoment vilka tillhörde bondens dagliga liv omkring år 1950.

År 1953 gjordes en film, vilken kallas Hembygden i färg 1953. Denna film innehåller byggnader, vyer, personer, arbete med mera.

Ett antal filmer har också tagits vilka visar speciella händelser och ovanliga göromål. Här kan nämnas följande:

1. Kungabesöket i Havdhem och konfirmation i Eke kyrka 1953.
2. Bröllop vid Hallvide 1955.
3. Slädparti i Grötlingbo 1955.
4. Havdhems tegelbruk i arbete 1956.
5. Notfiske i Näs 1956.
6. Fyndet av Havorskatten i Hablingbo 1961.
7. Sista tåget i Havdhem 1961.
8. Tröskning med stationärt tröskverk i Silte 1964.
9. Näst sista realskoleexamen i Hemse 1970.
10. Klädparad i Grötlingbo.
11. Slättergille i By äng.
12. Humleskörd i Havdhem.
13. Idfiske.

År 1972 påbörjades åter filmning av arbetslivet i socknen, då nu mycket ändrats sedan de första inspelningarna 1948.

Då de första filmerna inspelades var konstnären och hembygds kämpen David Ahlqvist fotograf och för Hembygden i färg 1953 var Helge Wizén, Visby, fotograf. Från och med 1954 har de flesta filmerna tagits av föreningens egen medlem C F Nilsson, Bölske. Filmerna är alla inspelade på 16 mm film och de flesta är i färg. Några filmer har magnetspår för ljudsättning.

Ekeboken

År 1953 beslöts vid styrelsesammanträde den 27 december att upprätta en sockenbeskrivning. Vid årsmötet den 6 februari 1954 beslöts att fortsätta med forskningen som startats på landsarkivet. Arbetet fortskred relativt långsamt, men 1958 beslöts om en försöksteckning för den planerade sockenbeskrivningen. Försöksteckningen gav dock ett ganska nedslående resultat. Endast ca 40 ex beräknades kunna säljas. Vid 1963 års årsmöte förordades att om möjligt trycka en mer omfattande bok om Eke socken.

Under år 1964 lyckades föreningen få förvärvs- och publiceringstillstånd för 49 st flygfoton över bebyggelsen i Eke. Dessa foton täckte med några undantag all bostadsbebyggelse inom socknen.

Karl H Andersson lade vid denna tid ned ett stort arbete på att färdigställa boken och till julen 1965 utkom boken »Eke socken». Upplagan hade bestämts till 400 ex med 150 ex inbundna i första omgången.

Inom hembygdsföreningens ram fortsätter arbetet med att dokumentera tider som varit så väl som den nuvarande. Flera föremål kommer att läggas till samlingarna. Vi bör vara medvetna om att sådana föremål som rakkniv, reservoarpena, räknesticka, cylinderhatt och mjölkflaska i glas vilka »i går» var vanliga idag är aktuella för museet. Filmningen fortsätter. Under vintern 1979–80 har en grupp börjat insamla gamla fotografier främst visande byggnader, arbete och miljöer. Dessa bilder skall avfotograferas och förses med lämplig beskrivning samt arkiveras i väntan på en eventuell publicering. Mindre forskning avseende bebyggelsen inom socknen och utbredningen av äldre vastsystem med mera pågår. Resultaten kommer förhoppningsvis att utges som komplement till Eke-boken. Det stora problemet för föreningen idag är hur insamlade föremål m m på bästa sätt skall skyddas från långsam nedbrytning av »tidens tand». Önskvärt vore att museibyggnaderna värmeisolerades och försågs med uppvärmning samt någon enklare form av fuktreglering. Det är dock för vår lilla förening ekonomiskt omöjligt att utföra dessa åtgärder.

Hembygdsföreningens verksamhet är för människorna i vår socken av stor betydelse, vilket avspeglas i det faktum att mellan 60 och 70 % av sockenborna tillhör föreningen. Att studera hur tidigare generationer levt ger människorna »rötter» och en bättre identitet vilket så väl behövs i vår oroliga värld då gamla seder och bruk kullkastats som käglor. Som en vis man sa: »För att veta vart man går måste man veta varifrån man kommer».