

Bohusarvet

Tidskrift för Bohusläns hembygdsförbund 2020:2 årgång 14

Hemester – upptäck ditt smultronställe i sommar!
Ja må den leva – demokratin uti hundra år!





Ur innehållet

På spaning efter hemma	3
Glömda rösträttskämpar i Bohuslän	4
Upptäck ditt smultronställe	8
Platser att besöka – Tillgängliga kulturmiljöer	10
Backamo, sommaren för 75 år sedan	10
Om en radiofyr	12
Allt från dinosaurier till mormor – från baktid till framtid	13
Mollösunds gamla kyrka	14
Kölhalning	16
Viljan att bota och hela	18
1 kvm lin – 500 personer odlar lin i Västra Götaland	20
Boktips	21
Notiser	22



4

8

13

16

18

20

Omslag fram:
 Bakgrundsbild, foto Marika Russberg
 Små bilder, ur Bohusläns museums samlingar och foto Marika Russberg

Omslag bak:
 Ruth Admundsson från Ödsmål, svensk riksdagspolitiker. En av de glömda rösträttskämpar som Bohusläns museums projekt Mod uppmärksammar.
 Ur Bohusläns museums samlingar

Ja må den leva! Demokratin uti hundra år

Det går ju inte att undvika att nämna coronapandemin denna vår, men först några ord om något annat. Nästa år är det 100 år sedan kvinnor för första gången fick rösta i riksdagsval. Redan 1919 hade riksdagen beslutat om allmän och lika rösträtt för kvinnor och män, men första riksdagsvalet efter detta beslut ägde alltså rum 1921. Detta kommer uppmärksammas på många håll, bland annat i Bohusläns museums projekt Mod. Just nu samlar museet berättelser om kvinnliga rösträttskämpar i Bohuslän, kanske känner du till någon kvinna som kämpade för kvinnans rösträtt?

Demokrati och allas lika rättigheter behöver erövrats om och om igen. Även om det är 100 år sedan kvinnor fick rösträtt i Sverige så dröjde det länge innan alla i samhället fick rösta. Så sent som 1989 avskaffades omyndigförklaring i Sverige, så först från 1989 fick alla svenska medborgare över 18 år rösträtt. Och fortfarande kämpar många för sina rättigheter.

Ideella föreningar är demokratiskt uppbyggda och alltså ett exempel på demokrati. I Sverige har vi en lång tradition av föreningsengagemang. Så du som är aktiv i en förening, vilket 75% av Sveriges befolkning över 16 år är (enligt Statistiska centralbyrån april 2020), ta chansen att vara delaktig i Demokratiåret, om detta kan du läsa från sidan 4 och framåt.

Och så till detta som påverkar oss alla och nästan allt, den pågående coronapandemin. För föreningar har stora delar av verksamheten ställts in eller skjutits på framtiden, men det finns föreningar som ställt om i stället för att ställa in.

Bohusläns hembygdsförbunds medlemsföreningar tipsar om platser att upptäcka och uppleva i sommar när det är hemster, att semestra hemma, som troligen kommer vara det som gäller.

Kanske upptäcker du det där smultronstället som finns nära dig, kanske en plats du länge tänkt besöka men det har inte blivit av för att platsen finns nära och kan ju besökas en annan gång?

Det blir också lite om sjukdom och epidemier genom vår historia, om tro och skrock kring linodling, om en radiofyr och om kölhalning. Dessutom några boktips för hängmattan.

Önskar en fin sommar trots rådande omständigheter och hoppas att just du upptäcker ett nytt smultronställe i sommar!

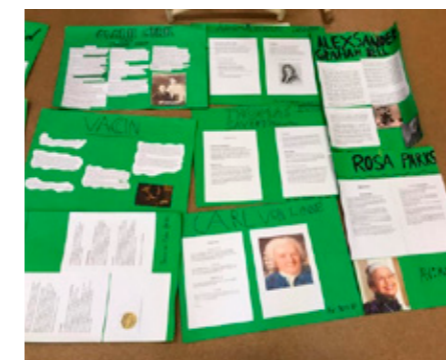


Marika Russberg
 Redaktör

På spaning efter hemma



Några av de modeller som eleverna byggt, modellerna visar olika viktiga samhällsfunktioner, allt från marknadsplatser och transportleder för timmer till flygplatser och shoppingcenter.
 Foto Klass 6A Munkedalsskolan



Faktaplanscher om kända upptäckare och deras upptäckter, gjorda av klass 6A Munkedalsskolan.
 Foto Klass 6A Munkedalsskolan

Skolklasser undersöker, upptäcker och upplever sin närmiljö och lokalhistoria
 Bohusläns hembygdsförbund och Munkedals hembygdsförening delar ut pris

Kulturarvsföreningar som resurs för skolan
 Bohusläns hembygdsförbunds initiativ På spaning efter hemma vill inspirera skolklasser att ta kontakt med kulturarvsföreningar som är en resurs när det gäller kunskap om platsens historia, föreningarna har samlingar med föremål, foton, arkiv, berättelser med mera och föreningarnas kulturmiljöer kan användas som lärmiljöer.

Genom åren har klassernas arbeten som deltagit i På spaning efter hemma varit allt från almanackor, kokböcker och teckningar till utställningar, modellbyggen och hemsidor.

Bohusläns hembygdsförbund delar ut prispengar liksom den lokala kulturarvsföreningen, ofta sker detta vid skolavslutningen, men inte i år på grund av coronapandemin.

Klass 6A på Munkedalsskolan
 I år får klass 6A på Munkedalsskolan pris i På spaning efter hemma. Klassen har arbetat med tema förändringar i samhället under de senaste 200 åren. Eleverna har forskat efter fakta om kända upptäckare och upptäckter som har gjort skillnad. De har ritat skisser och tillverkat modeller av olika samhällsfunktioner förr i tiden och i nutid. Arbetet har varit temaövergripande där ämnen som svenska, historia, samhällskunskap, biologi, fysik, teknik, slöjd och bild har ingått.
 Text Tove Hultman lärare Munkedalsskolan och Marika Russberg

Glömda rösträttskämpar i Bohuslän

Många kvinnor och HBTQ-personer känner sig historielösa på grund av att historiska förebilder har försvunnit, osynliggjorts och glömts bort i historieskrivningen. Projektet Mod drivs av Bohusläns museum och projektet arbetar med att hitta och lyfta fram lokala rösträttskämpar i Bohuslän. Genom projektet vill vi tillgängliggöra fler parallella historiska spår som fler kan identifiera sig med. Den här artikeln handlar om glömda rösträttskämpar i Bohuslän.

Några rader i en dagbok

”Om jag inte får äga min röst är livet ingenting värt, varför är mitt jag mindre värt än min brors, min fars? Varför ska jag ägas likt kossan i hagen? Kommer jag få älska den jag vill eller kommer min vilja dränkas i någon annans krav och äganderätt över mig?”

Det började med några rader i en dagbok. Den var sliten och nött, sidorna hade gulnat och bokstäverna var ibland oläsliga. I dagboken radade orden upp sig, tätt och smått. Jag läste den om och om igen. Vem var denna tonåring, vad hände med hennes längtan, hennes drömmar och hennes funderingar över sin framtid? Tekla Nyberg stod det i guld på framsidan. Som rutin skrev jag in hennes namn på digitaltmuseum.se och fick en träff, ett fotografi. Genom ett gediget researcharbete med källor som fotografier, dagböcker, tidningsartiklar och brev kunde vi åter igen synliggöra Tekla Nyberg i historien och med henne ett helt nätverk av bortglömda namn som tillsammans kämpade för kvinnans politiska rösträtt.

Vad dolde sig bakom namnen?

Vi hade 17 namn på en lista, avskrivet från både Tekla Nybergs dagbok och från tidningen *Kvinnlig politisk rösträtt*. För- och efternamn på personer som alla en gång varit eldsjälarna i den lokala kampen för kvinnans politiska rösträtt.

Jag började googla namn efter namn, söka efter dem i riksarkivets sökdatas och i Bohusläns museum arkiv och samlingar. Genom att kartlägga namnen kunde jag hitta små pusselbitar som jag hoppades skulle generera en större, gemensam bild.

Det var svårt att hitta fotografier och informationen jag fann handlade ofta om kvinnorna varit gifta, ogifta, vilket yrke de haft, om de hade barn och var de hade bott under folkräkningarna. Vissa av namnen var mer kända och också lättare att hitta i arkiv och samlingar. När vi väl hade hittat ett fotografi och lärt känna i vilken sällskapskrets dessa kvinnor rörde sig kunde museets foto- och filmantikvarie Fiffi Myrström börja namnge ”Okänd kvinna” i vår fotosamling och på så vis blev dessa kvinnor både sökbara och synliggjorda. Från okänd till sökbar.

Samtidigt som vi försökte kartlägga vilken information

som fanns i museets arkiv så började jag med att söka efter släktingar till kvinnorna för att få veta mer om dem. Jag tog kontakt med den ena efter den andra personen som kunde tänkas vara släkt till någon av de kvinnor jag försökte hitta mer information om. Ibland hamnade jag helt fel och ibland blev det rena lyckoträffar. Ett exempel på en lyckoträff är släktingarna till Gertrud Zachau.

Gertrud Zachau var både ordförande för den lokala föreningen för kvinnans politiska rösträtt i Uddevalla och centralstyrelsemedlem. Även om Zachau är ett känt efternamn i Uddevalla fanns det ingen information om Gertrud i museets arkiv och samlingar. För att komma vidare, sökte jag på ”Zachau” + ”Uddevalla” på hitta.se och ringde första numret som dök upp. I andra änden svarade ett barnbarn till Gertrud och det samtalet ledde till möten, diskussioner och mailkonversationer med nära släktingar till Gertrud. Tack vare deras hjälp har vi gått från att endast ha ett namn till att vi idag genom fotografier, dagböcker, minnesbilder, brev, föremål och kläder kunnat lära känna Gertrud Zachau och hennes enorma mod, driv och engagemang som hon hade för allas lika värde, kvinnans rätt till sig eget jag, sina val och till sin politiska röst.

Kampen för kvinnans politiska rösträtt kan ses som gränslös

Även om vi idag kunnat hitta och kartlägga de 17 namn vi började med, har vi idag över 30 namn på personer runt om i Bohuslän som vi arbetar med, och listan blir allt längre. Var Uddevalla unikt i detta sammanhang? Nej, så här såg det ut i många delar av Sverige. Vi får bilden av samarbete och harmoni, men samtidigt har forskare kunnat se att det i rösträttsrörelsen också fanns splittring och motsättning. Kanske var det också så i Bohuslän, det vet vi inte, men för att ta reda på det behöver vi forska vidare. Genom att gräva där vi står kan vi hitta och lyfta fram dessa jämställdhetskämpar och vi kan på så vis få en bättre bild över hur kampen för kvinnans politiska rösträtt såg ut på det lokala planet där våra kunskaper är betydligt mindre än på riksplanet.

*Text Jenny Gillerstedt, utställningsproducent
Bohusläns museum*

Bilder ur Bohusläns museums arkiv

Fler bilder på de kvinnliga rösträttskämparna hittar du på digitaltmuseum.se, sök på namnet på personen eller sök på föreningens namn, till exempel Vita bandet Uddevalla.



Tekla Nyberg, äventyrerska och teckningslärarinna. Tekla var drivande i den lokala kampen för kvinnans politiska rösträtt.



Ruth Admundsson, Ödsmål, svensk riksdagspolitiker.

Medlemmar Vita bandet, Uddevalla 1908. Många av medlemmarna var också aktiva i föreningen för kvinnans politiska rösträtt.





Till vänster Karin Wästbäck, född i Vänersborg och konstnärlig ledare för Handarbetets vänner i Stockholm. Till höger Lotten Rönnquist, född i Uddevalla och konstnär. Hon delade ateljé med bland andra Hilma af Klint. Både Karin och Lotten var aktiva i kampen för kvinnans politiska rösträtt och Lotten gjorde tidigt motstånd mot rådande klädnormer.



Till höger Hulda Svensson, lärarinna i Ljungskile och medlemsvärvare till föreningen för kvinnans politiska rösträtt. Här tillsammans med sin livskamrat V.



Alma Halldin, lärarinna och aktiv i styrelsen för Lysekils förening för kvinnans politiska rösträtt.

Nedan: Sveriges första kvinnliga gymnastikförening Sköldmön. På bilden många jämställdhetskämpar från Bohuslän. Bland andra Gertrud Zachau och hennes syster Tyra Bergman.



Känner du till kvinnor som var aktiva i rösträttskampen? Hör av dig!

Du kanske har en släkting som varit aktiv i rösträttsföreningen? Kanske har du det utan att veta om det? Titta i dina fotoalbum, brev eller dagböcker. Hör av dig om minsta lilla detalj kring något du hört, sett eller vet när det kommer till kampen för kvinnans politiska rösträtt, för det kanske är just den biten som saknas i vårt pussel.

Föreningar som personerna varit engagerade i kan vara till exempel: Vita bandet, frisinnade kvinnor, Fredrika Bremerförbundet och olika politiska föreningar.

Hör av dig till Jenny Gillerstedt, utställningsproducent, Bohusläns museum
jenny.gillerstedt@bohuslansmuseum.se / 0522-65 65 13

Ja må den leva! Demokratin uti hundra år

Nästa år är det 100 år sedan första riksdagsvalet med allmän och lika rösträtt. Beslutet hade tagits 1919, men första riksdagsvalet efter beslutet skedde alltså 1921. Men det var inte förrän 1989 som alla svenska medborgare över 18 år fick rösträtt i och med att omyndighetsförklaringen avskaffades.

Demokratijubileet

Fram till 2021 pågår Demokratijubileet och det finns många sätt att uppmärksamma tema rösträtt och demokrati. Bohusläns museums projekt Mod kan du läsa om på sidorna 4–7. Sveriges riksdag uppmärksammar demokrati och allmän och lika rösträtt i satsningen Ja må den leva! Demokratin uti hundra år och på webbplatsen firademokratin.riksdagen.se finns massor att upptäcka: tidslinje, filmer, quiz och tittskåp – virtuella utställningar med dramatiserade berättelser från demokratins genombrott. Här kan du också kostnadsfritt skicka efter ett magasin om demokratin och för föreningar kan det vara intressant att beställa en affischutställning som berättar om historien bakom beslutet om allmän och lika rösträtt.

Riksdagens vandringsutställning Fira demokratin! visas på museer och andra platser i landet, i höst visas utställningen bland annat i Varberg, Skara och Borås.

På webbplatsen demokrati100.se hittar du en mängd information, tips på böcker, rapporter, artiklar, filmer, föredrag, tips på sätt att uppmärksamma demokratijubileet och berättelser om rösträttsfrågan med lokala exempel, bland annat från Bohuslän. Projektet är en satsning för att öka kunskapen om tillkomsten av den allmänna och lika rösträtten för hundra år sedan. Bakom projektet står Kungliga biblioteket och Riksbankens Jubileumsfond tillsammans med ett nätverk av forskare och företrädare för bibliotek, arkiv och museer.

Folkrörelser

Den svenska demokratin har i stor utsträckning formats av ett starkt och aktivt föreningsliv. Under senare delen av 1800-talet bildades en mängd föreningar och rörelser som nykterhetsrörelsen, fackföreningar, frikyrkosamfund, kvinnorörelsen och bildningsförbund. Alla hade en gemensam grund – människor gick samman för att ställa krav på ett bättre och mer rättvist samhälle. Genom att organisera sig kunde människor tillsammans arbeta och kämpa för samma mål.

Lite senare, 1916, bildades Samfundet för Hembygdsvård, som sedan 1975 heter Sveriges Hembygdsförbund.

Innan folkrörelserna

Från medeltiden och långt in på 1800-talet var det familjen, kyrkan och staten som bestämde den enskilda individens livsvillkor och möjligheter. Det var en tillvaro präglad av strikta sociala roller och hierarkier. Det svenska samhället byggde på en social ordning i form av fyra stånd, adel, präster, borgare och bönder, som hade tydligt åtskilda uppgifter, privilegier och rättigheter. Bönderna odlade jorden och satte mat på bordet. Borgarna skötte handel och hantverk. Prästerna förde ut Guds ord över jorden. Adeln styrde landet tillsammans med kungen. Inom alla stånd var individerna låsta av patriarkala familjestrukturer. I familjen och släkten var det de äldre männen som bestämde. Kvinnorna var i regel omyndiga och saknade medborgerliga rättigheter. Längst ned på samhällsstegen stod de egendomslösa, som saknade alla ståndsprivilegier.

I ett sådant samhälle fanns inte stora möjligheter att påverka. Den som upplevde orättvisor eller nöd kunde söka hjälp i den egna familjen, eller möjligen vända sig till kyrkan. Det var vanligen otänkbart att gå samman med andra, organisera sig och arbeta för förändring. Det vi i dag

kallar samhällsengagemang och ideellt arbete betraktades förr som samhällskritik och bedömdes vara brottsligt, även om det förekom en del uppror och upprop. Om folket slöt sig samman och jobbade för samhällsförändring var det att anse som en hädsk utmaning av Guds och konungens makt.

Det fanns sammanslutningar och organisationer, som de i katolskt präglade gillena och de skrän där hantverkare samlades med kollegor från samma yrkesgrupp. Men gillen och skrän var inte folkrörelser. De var exklusiva sällskap, som samlade mindre delar av lokalbefolkningen.

Från slutet av 1700-talet började också andra typer av organisationer bildas. Adelsmän och rika borgare gick samman i ordenssällskap. Orderna var ett slags exklusiva sammanslutningar för män, inriktade på kultur, filantropi och personlig utveckling.

Med stöd från kungahuset och staten grundades nu också flera lärda sällskap, akademier och kollegier. Där samlades vetenskapsmän, författare, konstnärer och andra bemärkta män, det var då mycket ovanligt att kvinnor deltog. Tanken var att förbättra samhället genom vetenskap och bildning. Ute i landet bildades regionala och lokala samhällsnyttiga organisationer, som hushållningssällskap, läse- och bibelsällskap och sockenbibliotek.

Källa firademokratin.riksdagen.se och demokrati100.se



Från riksdagens satsning Ja må den leva! Demokratin uti hundra år.

Föreningar uppmärksammar demokratifrågor

Sveriges Hembygdsförbund tipsar föreningar om att arbeta med frågor kring demokrati. Ideella föreningar är ett uttryck för demokrati och den svenska demokratin har i stor utsträckning formats av föreningslivet.

På hembygd.se finns en mängd tips på hur en förening kan arbeta med tema demokrati, genom studiecirklar, utställningar, genom att berätta om personer i lokalsamhället som arbetat för demokrati och om föreningens egen historia och arbete, som ett exempel på ett sätt att i demokratisk anda verka för lokalsamhället.

Upptäck ett smultronställe – nära dig

I sommar kommer det vara hemester – semestra hemma – som gäller för oss, om inte Folkhälso-myndighetens rekommendationer ändras. Så passa på att upptäcka platser i din hembygd eller lite längre bort!

Ställa om istället för att ställa in
Många kulturarvsföreningar har tvingats ställa in eller skjuta fram aktiviteter, men vissa föreningar har också ställt om istället för att ställa in. Och tänk på att kulturarvsföreningarnas kultur- och naturmiljöer ofta kan upplevas på egen hand. Ta med en fikakorg och njut den i en kulturmiljö, kanske hittar du ett nytt smultronställe i sommar, nära dig. På följande sidor kommer tips från några av Bohusläns hembygdsförbunds 100 medlemsföreningar om saker att uppleva och platser att upptäcka!



Foto Föreningen Lahälla Knottfabrik

Stenkul – Tre Upplevelser i En
Föreningen Lahälla Knottfabrik Stenbrott, bondgårdslunch och hållristningar, tis 7 juli, tors 9 juli, sön 12 juli Kl. 10: guidad visning vid Lahälla Stenbrott. Ljudupplevelse, berättarbänk, skrönor i Berget; kl 12.30: lunch på Farmlodge, upplev en äkta lantgård; kl 15.00: hållristningarna i Backa – väl mött av en äkta bronsåldersman, se den berömda ”Skomakaren” och upplev den Heliga Vägen. Anmälan till www.saltguiden.se: Deltagaravgift, familjepaket inklusive lunch. Ni gör rundresan i egen bil. Visningen är anpassad för funktionsnedsatta.

Guidade turer i stenbrottet och i Knottfabriken, söndagar kl 10 i juli och augusti, start söndag 19 juli, cirka 1,5 h, max antal deltagare 30, deltagaravgift. Anmälan till www.saltguiden.se Poängpromenad från Knottfabriken till Lahälla Hamnplan och tillbaka. Möjlighet till bad och picknick! Toalett finns vid Transformatorstationen uppe vid Knottfabriken och i hamnen.

Taubestenen och skolemuseet på Flatön

Flatö-Malö hembygdsförening På Flatön, i vattnet vid Handelsman Flink, finns en sten som kallas Taubestenen. På stenen finns en relief av Evert Taube och en strof inspirerad av Evert Taubes självbiografi där han skriver: Jag kommer av ett brusand’ hav. Bronsreliefen på stenen är skapad av Astri Bergman Taube och stenen var en idé av Karin Taube. Orust kommun tog

initiativ till att stenen skulle placeras i vattnet vid handelsboden på Flatön. Här tillbringade Taube några somrar i början på 1940-talet och det var Taube som gav handelsmannen namnet Flink i sina visor. Stenen invigdes 1977. Flatö-Malö hembygdsförening har rengjort stenen och fyllt i texten på Taubestenen.

Skolemuseet och Skagerraks kapare 4 juli–9 aug Förutom skolhistoria visas utställningen Skagerraks kapare i skolemuseet. Utställningen tar dig med in i ett landskap av tjärdoft och kanonkulor, rättor och sjögång, kanelstänger och hemlängtan. Här möter du skeppsgossen Johannes och kapardrottningen Ingela som båda gick till sjöss för att fara på kap. Hem tog de med sig allt från kanoner till kanel!

Flatö-Malö hembygdsförening, tillsammans med Föreningen Flatön och Flatö Kyrkas vänner fick Orust kommuns folkhälsopris 2020 för sin verksamhet.



Foto Anna Vikengren



Foto Jonsereds hembygdsförening

Fönstervägen – dygnet runt-öppen utställning

Jonsereds hembygdsförening När coronapandemin sätter stopp för att hålla öppet i föreningens museum har föreningen hittat nya sätt att visa och berätta. I fem fönster på Porthuset – entrén till fabriksområdet – finns utställningen Fönstervägen som berättar om Jonsereds Fabriker förr i tiden. –Jonsered lockar många besökare med sin säregna bebyggelse, sin vackra natur, Jonsereds Trädgårdar och mycket mer. Om vi inte kan ha öppet, kan vi ändå berätta om Jonsereds fabrikers spännande historia, säger föreningens ordförande Lars-Inge Stomberg. –Via Fönstervägen kan besökare ta del av historia, på ett enkelt sätt och när helst man vill.



Tio kulturvandringar i Grebbestad Kulturföreningen Gamla Grebbestad

Föreningen har arrangerat kulturvandringar i över tio år och många har frågat efter en skrift för egna upptäcktsfärder i samhället. Nu finns den, skriften *Tio kulturvandringar i Grebbestad*. Skriften berättar om Grebbestads historia, med sillperioder, tiden med skutskeppare och därefter ångfartygens era, om fabriker, affärer och nöjen, om tiden som badort samt varifrån orten fått sitt namn. I skriften finns tio vandringar i samhället och i omgivningarna. I ord och bild berättas om byggnader, människor och händelser.



Bella Vista med trädgård i centrala Ljungkile. Här har Ljungkileortens hembygdsförening lokaler liksom på Lyckorna. Foto Ljungkileortens hembygdsförening

Ljungkileortens tipstolva

Ljungkileortens hembygdsförening Håll utkik efter föreningen tipspromenad Tipstolvan! För att delta i tipspromenaden laddar du ner appen Tipsrundan och skannar QR-koder på olika platser i Ljungkile. Kika in på föreningens hemsida för mer info. Föreningen tipsar också om sina fina miljöer Bella Vista och Lyckorna torp och kvarn där det finns utemöbler att

sitta ned i, kanske efter en vandring på Bredfjället. Fjällets spännande historia finns dokumenterad av Dan Wickström. Efter fyra år finns nu sju pärmar om Bredfjället och dess människor, hus, kvarnar och sågar, om skolundervisning, vägar och gränstenar och mycket, mycket mer. Pärmar finns på Bella Vista och för hemlån, kontakt: ingerkarlsson214@gmail.com.

Stöd kulturarvsföreningarna!

Många föreningar drabbas ekonomiskt av coronakrisen. Stöd deras arbete genom att bli medlem, ge bort ett medlemskap i present eller skänk en gåva. Med hjälp av ditt medlemskap eller gåva kan kulturhistoriskt värdefulla byggnader, kultur- och naturmiljöer, samlingar och arkiv tas tillvara och göras tillgängliga, idag och för framtida generationer.

Tänk också på allt som finns att upptäcka på webben!

Föreningar, museer, besöksmål med flera har digitala visningar, utställningar, föredrag, liveföreläsningar och mycket mer. Kika in på ditt favoritbesöksmål och upptäck och upplev!

Tips! Tema semester

Sök på semester på digitaltmuseum.se och upptäck tusentals bilder på tema semester. Berätta om dina semesterminnen! Gå in på prismavg.se

Platser att besöka - Tillgängliga kulturmiljöer

För många är det angeläget att ha en god kunskap om hur tillgänglig en plats är innan ett besök. Finns det parkering för personer med rörelsehinder? Hur lång är stigen? Är den stenig? Bohusläns museum vill öka förutsättningarna för en mer jämlik tillgång till kulturmiljöer i landskapet för alla oavsett funktionsförmåga. Vi har därför inlett ett samarbete med Tillgänglighetsdatabasen i Västra Götaland (TD).

Information inför besök

Syftet med TDs inventeringar är att besökaren ska få tillräcklig och anpassad, information för att kunna avgöra om ett besök är möjligt och/eller planera besök. Ett antal kulturmiljöer i Bohuslän inventeras på detta sätt under våren 2020. Informationen kommer efter hand att nå direkt i Tillgänglighetsdatabasen och i början av nästa år även via Kunskapsbanken på Bohusläns museums hemsida.

Digital platsinformation

Genom detta och andra samarbeten satsar museet på att utveckla digital platsinformation för kulturmiljöer i Bohuslän. Vi på museet fyller platserna med information och fakta, hembygds- och historieföreningar bidrar med sin kunskap och lokalkännedom. Föreningen Utopia delar

med sig av sin expertis inom tillgänglighet och otilgänglighet; lärare och elever hjälper oss så att materialet blir pedagogiskt och tilltalande för barn och unga. Naturligvis samverkar vi också med experter på olika digitala områden.

Målet är att ge besökare möjlighet att uppleva kulturmiljöer i landskapet på olika sätt utan att vara på plats eller som förberedelse för ett besök eller komplement till ett besök.

Tillgänglighet är en rättighet

Genom den här satsningen vill vi bidra till att fler får möjlighet att uppleva kulturhistorien i landskapet, virtuellt och/eller på plats. Vi vill helt enkelt bidra till en mer jämlik tillgång till de västsvenska kulturmiljöerna: förhistoriska gravfält, borgruiner, kvarnar, hållristningar, äldre kustbebyggelse med mera, med mera.

I Kunskapsbanken på hemsidan kommer vi att samla information om de olika platserna. Upplevelsen av platserna förstärks med hjälp av filmer, filmade guidningar, inläst information, musik, text och bild. Informationen har fokus på källkritik och källtillit och att vara angelägen.

Text och foto Christina Toreld och Kristina Lindholm, Bohusläns museum

Den unika kvarnmiljön i och runt Bro skvaltkvarn är en av alla de platser som kommer att kunna upplevas digitalt via Bohusläns museums hemsida.

Lars Eric Olsson, Morlanda hembygdsförening, har här öppnat upp kvarnen och berättar om dess historia för filmare Daniel Lindskog. Foto Christina Toreld.



Backamo, sommaren för 75 år sedan

Pensionerade majoren Uno Jakobsson från Uddevalla fick tvärt avbryta sin Stockholmsvistelse valborgsmässoafton 1945 och återvända till Uddevalla. Ett interneringsläger, för i första hand 1000 personer, skulle omgående upprättas på regementets gamla lägerplats på Backamo. Jakobsson skulle ansvara för ledningen av lägret. Stabspersonal, läkare och tolkar snabbinkallades. Vaktstyrka beordrades ur skolkompaniet ur I17 depå. Den 9 maj stod lägret klart och de första tyskarna, befäl och matrosar, 32 man, från den utanför Vinga sänkta minsveparen M293, anlände på eftermiddagen. Och vid 21-tiden marscherade Oberleutnant zur See Hugo Deiring med sin 56 man starka besättning från ubåt U 3503 in genom grindarna till Backamo. Detta var början till en allt större tillströmning av enskilda och delar av enheter ur tyska armén.

Under maj månad 1945 anlände nästan varje dag män som tillhört den tyska krigsmakten till interneringsläger Backamo. Soldaterna kom från Baltikum via Kalmar, en del mellanlandade på Öland, andra längs skånekusten. Två kriminalpolisstationer stationerades på Backamo för att fotografera, förhöra och utreda. Lägerstaben kompletterades med en krigskassör. Lars Schmidt, teaterproducent, var en av lägertolkarna. Om prästtjänsten uppstod viss diskussion.

Chef för samtliga tyska enheter var lägeräldsten, generallöjtnanten Angelo Müller. Det var han som vidarebefordrade den svenske lägerchefens bestämmelser till internerna.

Tyskarna skötte själva de två köken på Backamo. För sjukvård och tandvård svarade tyska läkare och tandläkare.

I början av juni avlöstes majoren Jakobsson som lägerchef av kavalleristen, före detta militärattachén överste Nils Brunsson. Ny lägerledare från 17 juni blev översten, greve Clementz von Merveldt.

Morgongymnastiken var redan igång den första interneringsdagen genom



Uppställning utanför baracken på Backamo sommaren 1945. Foto Harald Hansson

u-båtsbefälhavarens egen försorg. Man ville också hålla sig informerad om händelserna i Europa, de fyra medförda privata radioapparaterna kom väl till pass och dessutom skaffades tio fältradiorapparater fram. Svenska tidningar fanns att tillgå och en tysk lägertidning, *Backamo Nachrichten*, kom med sitt första nummer 26 maj. Språkkurser och andra studiecirklar startade. Kyrkoherde Hermann Kiesow från den tyska församlingen i Göteborg höll föredrag om svensk historia och svenskt samhällsliv.

Backamo Lägerplats då och nu

Heden Backas mo har varit övningsplats för militär sedan åtminstone början av 1700-talet. 1913 flyttade verksamheten från Backamo till nyuppförda kaserner i Uddevalla.

Under andra världskriget användes Backamo igen för utbildning av soldater och i krigsslutet som interneringsläger, läs mer här ovan. När regementet I17 lades ned 1992 övertogs Backamo av Uddevalla kommun som upplåter området till Stiftelsen Backamo Lägerplats.

Redan i slutet av maj var det premiär på den första lägervarietén. Över 400 åskådare rymdes och var fjortonde dag var det premiär på en ny varieté. En orkester bildades med premiärkonsert *Für jeden etwas* den 2 juni. En sångkör kompletterade det musikaliska. Andra kulturarbetare var bland andra porträttmålaren korpralen Kurt Roprecht, landskapsmålaren korpralen Heinrich Schabel och Franz Häfele samt konstprofessorn Schmidt. Sammanlagt var det ett tiotal konstnärer som med vakt

Stiftelsen bevarar området för framtiden genom att vårda byggnaderna och miljön. Flera byggnader har renoverats och idag finns här lokaler att hyra för allt från konferenser till bröllop, här finns en utomhusscen, vandrarhem, ställplatser för husvagn, husbil samt tältplats. Här finns stora grönområden, badplats och fiskevatten samt nära till skog och lantlig miljö.

Kulturföreningen Bondens dag arrangerar första helgen i september varje år Bondens och skogens dagar på Backamo, ett arrangemang som lockar

som följeslagare fick söka motiv även utanför lägret. Flera konstutställningar arrangerades. Biblioteket som till stor del kom från tyska församlingen i Göteborg omfattade över 600 band. Dessa var ständigt utlånade.

I juni befann sig 1200 man i lägret på Backamo.

Läs mer om interneringslägret, flykt och den dramatiska avvecklingen av lägret i kommande nummer av Bohusarvet.

Text Rune Haslöf

20 000 besökare. Här arrangeras också backluckeloppis, musikarrangemang och marknader.

Föreningen Backamo Vänner har under ett antal år jobbat med utställningar om Backamo 1945, en viktig och allvarlig del i historien kring Backamo Lägerplats.

På föreningens hemsida finns filmer och berättelser som handlar om vad som hände på Backamo Lägerplats 1945. Läs också mer ovan.

Det kom ett brev till hembygdsföreningen om en radiofyr

Tanums hembygdsförening fick ett brev. Avsändare var Lars Hallin på radiomuseet i Göteborg. I brevet berättade Lars att det sedan 40 år tillbaka står en radiofyr i flygledartornet på Landvetter flygplats. En radiofyr som under andra världskriget stod på Stöberget i Grebbestad och ledsagade kurirflygarna mellan Bromma och Skottland.

Radiofyren

Radiofyren behövde flyttas från flygledartornet på Landvetter flygplats och om ingen kunde ta hand om den skulle den bli skrot. Före detta flygledaren Bertil Bengtsson hade kontaktat Lars Hallin på radiomuseet och hoppades att museet kunde ta hand om radiofyren, men museet hade inte plats för den. Istället

Radiofyren på plats på Infocenter i Grebbestad efter att medlemmar i Tanums hembygdsförening hämtat radiofyren från flygledartornet på Landvetter flygplats.



kontaktade alltså Lars Tanums hembygdsförening.

Vi i föreningen hade inte tid att göra någon grundlig undersökning om var fyren skulle kunna förvaras, men vi bestämde oss för att ta hand om fyren och sedan lösa den långsiktiga placeringen. En lösning för förvaring av fyren, som är stor som ett kylskåp ungefär, dök upp när Infocenter i Grebbestad meddelade att fyren kunde stå i deras lokaler så länge. Så i mitten av januari åkte ett glatt gäng på fyra personer från föreningen till Landvetter för att hämta radiofyren. Den 200 kilo tunga pjäsen baxades upp på ett släp och började sin resa tillbaka mot de trakter där den en gång stått.

Nu står radiofyren på Infocenter i Grebbestad. En idé och förhoppning är en utställning om radiofyren och den omfattande kurirflygningen, som är lika spännande som en äventyrsbok.

Kurirflygningar

När Tyskland ockuperade Danmark och Norge den 9 april 1940 blev Sverige en isolerad ö och en flygrutt västerut blev ett måste. Företaget ABA, senare SAS, hade före kriget flygrutter till många länder i Europa, så det blev ABA som förhandlade med Tyskland om att få flyga på Skottland. Tyskland visste att Sverige inte bara skulle transportera post, civila personer och material utan även det som England behövde till krigsindustrin som specialstål, maskindelar och kullager. Så tyskarna ville få veta vad som fraktades och flygtider. Detta kunde inte ABA gå med på, men avtalat blev att planen skulle målas i väl synliga färger och att Sweden skulle målas i stora bokstäver på planen.

Flygningarna skedde nattetid, när det var molnigt eller dåligt väder. Ljusa sommarnätter eller vid fullmåne ställdes flygningarna in. Den första flygningen skedde i början av 1942. Sträckan Bromma–Skottland gick över Smögen och en bit väster om Smögen sattes kurs på Skottland. Det var total radiotystnad

som rådde och för att veta positionen för flygplanet fanns radiofyren som kunde pejla positionen. En av radiofyren var den i Grebbestad och den sköttes från telegrafstationen. Radiofyren aktiverades bara en kort stund åt gången för att inte upptäckas av Tyskland. Många gånger var det en katt- och råttalek förstår man när man läser boken *Flyg i natt: en svensk trafikflygares upplevelser under andra världskriget* av Marshall Lindholm. Han flög många turer och var med och planlade kurirflygningen.

Boken

Totalt flögs 418 enkelturer på sträckan Bromma-Skottland med amerikanska DC3 flygplan, mest kända är Gladan, Falken och Gripen. Tack vare bra kontakter i USA lyckades Sverige mitt under brinnande krig få tillgång till tio nya och betydligt starkare motorer som gjorde det möjligt att flyga högre och därmed bli svårare att upptäcka av Tyskland. Att Tyskland hade spioner var känt, så risken för sabotage på flygplanen fanns. Om Tyskland fick information om när planen startade, kunde tidpunkten för när planen lämnade svenskt luftrum räknas ut. Ett sätt att vilseleda var att tanka planen halvfulla och flyga till F7 Sätenäs där planen gjordes klara för en längre flygtur. Här kunde också varor lastas och passagerare tas ombord.



Flyg i natt: en svensk trafikflygares upplevelser under andra världskriget av Marshall Lindholm. Marshall deltog både i planeringen av kurirflygningarna och flög själv många turer mellan Bromma och England. Se även Boktips på sidan 21.

Det hände flera gånger att planen blev beskjutna av Tyskland. När detta påtalades från svenskt håll blev svaret att det skett av misstag eller att det var någon annan nation som skjutit.

Den 27–28 aug 1943 sköts Gladan ner och sju personer omkom. Kapten ombord var Karl Gunnar Lindner. Tyskland förnekade att det var de som skjutit ner planet, men efter kriget har handlingar hittats som bevisar att det var Tyskland som stod bakom nedskjutningen.

Flygningarna transporterade bland annat tolv ton diplomatpost och fyrtio ton vanlig post mellan Sverige och England. *Text Dick Johansson, Tanums hembygdsförening*

Den 22 oktober 1943 var det svenska kurirplanet Gripen på väg från England till Sverige när det besköts av tyskt jaktplan. Tyskarna hade via spioner fått vetskap om de svenska flygningarna och beskött Gripen strax utanför nationalitetsgränsen i höjd med Fjällbacka. Flygkapten på Gripen, Henrik Schollin, som kände till Hällö efter sommarsemestrar på Smögen, försökte nödlanda på vattnet i området. Tyvärr lyckades inte detta utan Gripen med femton personer ombord störtade i berget på nordvästra sidan av ön. 13 personer dog i kraschen, två överlevde, navigatören och en sjöman som hade avmönstrat i England. Idag finns ett minnesmärke på Hällö över händelsen. Foto ur Bohusläns museums samlingar



ALLT FRÅN DINOSAURIER TILL MORMOR – FRÅN BAKTID TILL FRAMTID

Lustfullt lärande genom kulturarv för förskolor, museer och kulturarvsföreningar

Under flera år har Bohusläns hembygdsförbund samverkat med Bohusläns museum, Matildaskolan och Bokenäs hembygdsförening i ett projekt där barn i förskolan utforskat och upptäck kulturarv utifrån teman som återbruk, tid och traditioner.

Inspirationsskrift och film

Museet och föreningen har besökt förskolan och pratat om föremål från förr, barnen har fått uppleva hur det kan ha varit att leva förr i tiden under en dag på Bokenäs hembygdsgård där barnen fått prova allt från att baka, tvätta och hämta vatten till att gå i skolan som förr, hämta ägg hos hönsen och åka häst och vagn, barnen har också skapat



utställningar som visats på Bohusläns museum.

Nu finns en inspirationsskrift om projektet och en film som berättar om idén med att barn får utforska och upptäcka sitt kulturarv. Skriften och filmen finns på Bohusläns hembygdsförbunds och Bohusläns museums hemsidor och skriften kan laddas ner.

Projektet har belönats med en prestigefylld utmärkelse av OMEP, (Organisation Mondiale pour l'Education Pré-scolaire) en internationell organisation som arbetar för barns uppväxt och utbildning i mer än 60 länder. I samband med utmärkelsen kommer samarbetet nämnas som föredömligt arbete i UNESCOs årliga rapport *UNESCO's Education 2030 Program*. Detta har också lett till att Elisabeth Corsander, museipedagog och etnolog på Bohusläns museum och Marika Russberg, kulturarvskonsulent på Bohusläns museum och Bohusläns hembygdsförbund kommer att föreläsa om projektet på OMEPs världskonferens i Athen 2021.

Inspirationsskriften *Allt från dinosaurier till mormor - från baktid till framtid*. Skriften finns att ladda ner från Bohusläns hembygdsförbunds hemsida.



Förskolans dag på Bokenäs hembygdsgård. Barnen får prova på sysslor på en gård för hundra år sedan och gå i skolan där Gunilla Karlsson, Bokenäs hembygdsförening, är dagens fröken. En tur med häst och vagn blir det också. Vid hästen i blå keps Anna Olsson, Bokenäs hembygdsförening och styrelseledamot i Bohusläns hembygdsförbund. Foto Marcus Haraldsson, Matildaskolan

Mollösunds gamla kyrka nya svar om kyrkan efter markradarundersökning

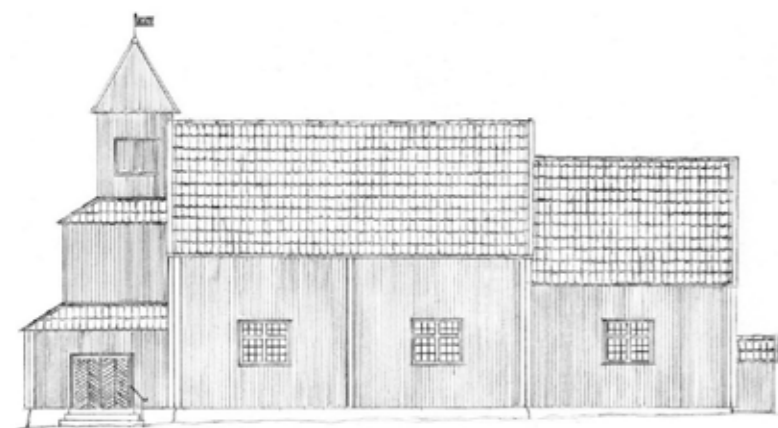
Det finns få dokumenterade uppgifter om Mollösunds gamla kyrka. För att få svar på frågor om var kyrkan låg och hur den såg ut gjordes sommaren 2019 en markradarundersökning.

Kyrkorna i Mollösund

I brandförsäkringen från 1867 för den nya kyrkan i Mollösund står att rivningen av den gamla kyrkan pågår samt att den nya kyrkan invigdes den 26 juni 1866. Den nya kyrkan byggdes tjugo meter öster om den gamla kyrkogården som i norr begränsas av det branta och höga Klockeberget och i söder av vägen ner till hamnen. Den gamla kyrkogården ersattes av en ny kyrkogård, på Tången, som invigdes 1911.

Eftersom det inte finns några dokument som med säkerhet avbildar den gamla träkyrkan vet vi inte hur den såg ut. Första gången kyrkan omnämns är 1586. Utvändiga och invändiga mått på kyrkan finns, dels i brandförsäkringen och dels i en uppmätning från 1830. Det finns också ett foto av en målning, som stals 2010, gjord av Geskel Saloman 1856 som avbildar interiören i den gamla kyrkan.

Kyrkans läge på den gamla kyrkogården kan relativt noga fastläggas på 3-4 meter när med hjälp av gamla kartor. En noggrannare lägesbestämning gjordes sommaren 2019 med hjälp av markradar, måttband, teodolit och en precisions-GPS med minst 0,6 meters noggrannhet.



Skiss av Mollösunds gamla kyrka utifrån uppgifter från försäkringsbrev.

Utvändiga mått: Kor, 6,8 meter långt, 5,8 meter brett och 8,3 meter högt. Långhus: 11,6 meter långt, 8,3 meter brett och 9,5 meter högt. Koret är alltså indraget 1,25 meter i förhållande till långhuset, vilket tas hänsyn till vid bearbetningen av markradardatat. Torn: 4,8 meter i fyrkant.

Kyrkans totala utvändiga längd var 23,2 meter.

Kyrkan var klädd med bräder målade i rött.

Skiss gjord av Martin Hultgren, Föreningen Mollösund.

Markradarundersökningen

Markradarmätningen gjordes på den gamla kyrkogården i Mollösund. Gravarna utgjorde egentligen inget hinder eftersom vi snart förstod att det inget fanns att hämta på kyrkans södra sida. På den norra sidan fanns träd, buskar och nerfallna trädgrenar samt högt sly som hindrade mätningarna. Här gjorde kyrkorådet och kyrkans trädgårdsmästare en stor insats och förutom att bereda markradarkörningen blev norra kyrkogårdssidan rejält uppsnyggad.

Undersökningen utfördes med följande utrustning: GPR Systemtillverkare: Geoscanners AB. GPR System: U-Explorer. GPR kontrollenhet: Akula9000C. Antenntyp: GCB3070 för frekvenserna 300 och 700 MHz. Profilsparation: 0,2 m. Databearbetningsprogram: Reflex W.

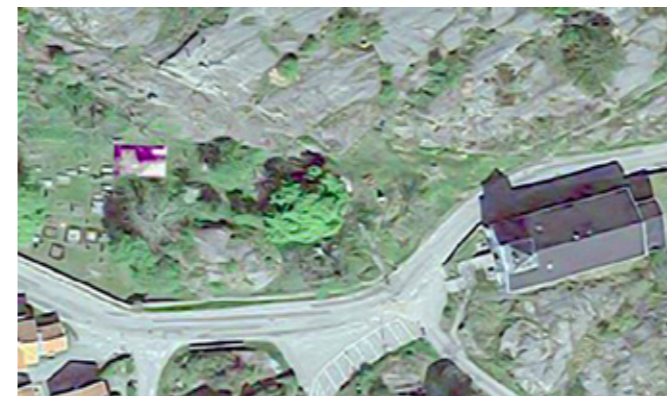
Inga byggnadslämningar efter den gamla kyrkan kan ses ovan mark på kyrkogården.

Undersökningen började där koret beräknades vara och där fanns också den största ytan utan gravar. När reflektioner av korets norra grundmur hittades med hjälp av markradar kunde också långhusets norra grundmur följas västerut och kyrkans läge på så sätt bestämmas. Långhusets södra sida gav inte några spår på markradar trots flera undersökningar på olika platser där vi visste att grundmuren skulle vara. Det är helt klart att man tagit bort grundmurarna på södra sidan för att kunna få plats med fler gravar. Den gamla kyrkan var en träkyrka, vilket innebär att grundmurarna inte behöver vara så kraftiga som för en stenkyrka. Tack vare att grundmurarna på norra sidan, där inga gravar fanns, syntes i markradar, kunde vi med hjälp av breddskillnaden mellan kor och långhus fastställa kyrkans läge på några decimetrar när. Detta var avgörande för fastställandet av kyrkans läge. Förutom att kyrkans läge kunde bestämmas gick det att fastställa att östra långhusgaveln hade en hel grundmur. Det borde den inte ha haft om inte långhuset hade byggts till senare. Med andra ord: hade kor och långhus byggts samtidigt skulle det inte funnits någon grundmur där korets västra sida anslöt till långhuset. På så vis kan en hörsägen som säger att den nya kyrkan är den tredje kyrkan i Mollösund få mer tilltro. Koret, 6,8 meter långt, skulle alltså varit den första kyrkan i Mollösund som sedan utökats med långhuset. Observera att enligt tillfrågad sakkunnig på medeltida byggnadssätt, docent Christian Lovén, är det inte troligt att långhuset byggdes till med ett kor!

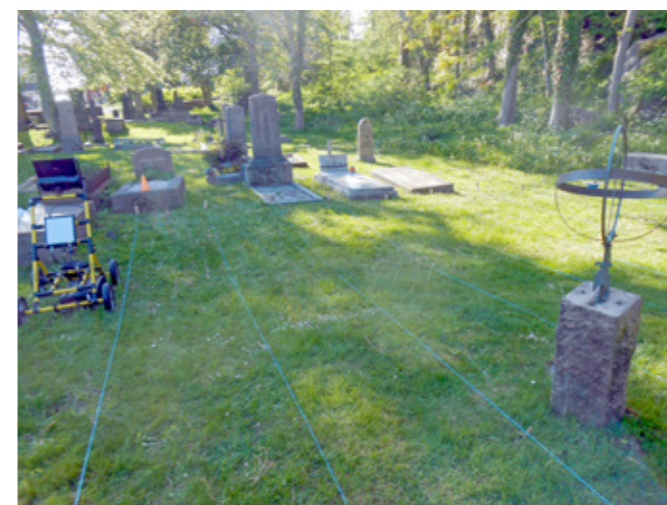
Slutligen kan nämnas att hopsättningen av de olika mätningarna inte var lätt när det inte fanns en karta utan vi fick referera avstånden till olika gravar.

Text Ann-Sofie Bernhardsson, Föreningen Mollösund och Bohusläns hembygdsförbund och Christer Andersson, Bohusläns hembygdsförbund

För att ta del av hela rapporten och för frågor om markradarundersökningen, kontakta Christer Andersson, bcategneby@hotmail.com

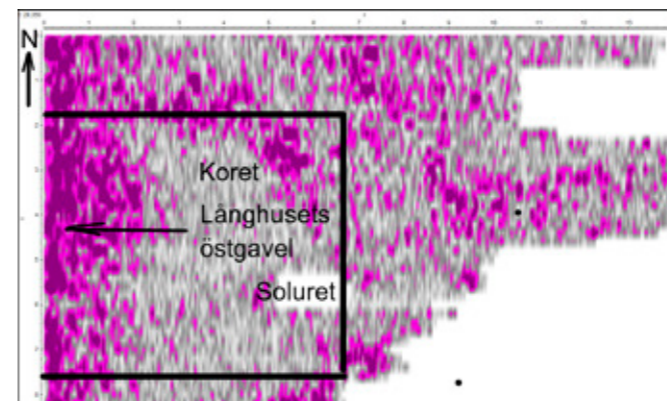


Den lila-vita ytan upptill till vänster är mätytan för markradarundersökningen. Den nya kyrkan ses till höger.



Till vänster syns utrustningen för markradarundersökningen på Mollösunds gamla kyrkogård.

Foto Christer Andersson



En av alla bilder från markradarundersökningen. Här ses markradardetektion av koret och långhusets östgavel. Koret är indraget 1,25 meter på långhusets östgavel.

Efter detektionen av koret och muren på långhusets östgavel vet vi att långhusets norra mur ska ligga utefter en linje vinkelrät mot strukturen för östgavelns grundmur och minst 1,25 meter norr om korets norra grundmur.

Bohusläns hembygdsförbunds årsstämma

2019 ägde rum i Mollösund med Föreningen Mollösund som värdförening. Under en paus i förhandlingarna pratade Ann-Sofie Bernhardsson från Föreningen Mollösunds museisektion och Christer Andersson som genomför markradarundersökningar, om Mollösunds gamla kyrka. Båda är också styrelseledamöter i hembygdsförbundet och samtalet utmynnade i ett förslag att Christer skulle genomföra en markradarundersökning av Mollösunds gamla kyrka som en gåva från hembygdsförbundet till Föreningen Mollösunds 75-års jubileum 2020.

Föreningen Mollösund

Mollösunds samhälle kom till redan på 1560-talet och är kanske Bohusläns äldsta fiskeläge. Redan tidigt gjorde Mollösundsbor veckolånga turer med odäckade båtar till Jutska revet, väster om Jylland, där de fiskade torsk och långa. Under sillperioderna fanns ett tiotal salterier och trankokerier runt Mollösund och under 1900-talets första halva fiskade många båtar från Mollösund i olika delar av Nordsjön och ibland vid Island.

Föreningen Mollösund består av Museisektionen och Fritidssektionen. Museisektionens målsättning är att Mollösundsbor och besökare ska lära känna och förstå något om livet i det gamla fiskeläget. Sjöbodsmuseet berättar om långafiske och beredning av långa och på Mollön finns en torkställning för långa. Hembygds-museet i en fiskarstuga från 1700-talet är inredd som runt sekelskiftet 1900. Sigurd Olssons speceri- och diversehandel – Siggurdes har inredning och varulager som den dag affären stängde: den 17 september 1966. Kvarnen, en hättkvarn/Holländare från 1800-talet, var i bruk till 1931. Museisektionen arrangerar hembygdsdagar, historiska vandringar, Kvarnens dag, Långans dag med mera.

Fritidssektionens målsättning är att genom trivsamma aktiviteter för gamla och unga verka för att alla ska trivas i Mollösund. Fritidssektionen ansvarar bland annat för badplatserna och simskolan, för midsommarfirande och allsångskväll och för poängpromenader och morgongymnastik.

För aktuella aktiviteter se Föreningen Mollösunds hemsida och Facebooksida.

Kölhalning

vid Kyrkekajen i Fiskebäckskil

Ett fartyg oavsett storlek, måste förr eller senare göras tillgängligt utvändigt i botten för översyn, reparation eller målning. Detta sker ju numera vanligen genom sliptagning även om rätt stora fartyg även kan lyftas med hjälp av kran eller motsvarande. Innan slipar togs i bruk användes en teknik som kallas kölhalning för att komma åt fartygets botten.

Kölhalning

Vid kölhalning krängdes fartyget ner så att ena sidan av botten blev torrlagd. Sedan vändes fartyget och samma procedur upprepades med andra sidan. Denna teknik verkar vara mer eller mindre bortglömd. Kölhalningsplatser bör ha funnits i nära anslutning till många kustsamhällen och gamla varvsplatser. Ett exempel är Vasseröds gamla varvsplats i Lyrösund på Orust. Där skall ha funnits en kölhalningsplats strax norr om slipen som byggdes år 1900. På ett foto från 1898 kan man se en kölhalningsplats vid sjöbodarna i Mollösund. En skut-skeppare berättade att han 1940 såg en liten galeas kölhalas i inre hamnen i Degerhamn.

Lämplig plats för kölhalning

Eftersom normalt hela fartygsriggen var på plats måste kölhalningsplatsen vara ganska plan och ge utrymme för hela riggen i nerkrängt läge. Fartyget kom att ligga ett fåtal meter från land och där måste vara tillräckligt djupt. En lämplig plats var en låg stenkaj eller ett lågt bergsparti med tillräckligt djup intill. Nära kajkanten eller berget måste det finnas möjlighet att fästa kraftiga taljor, normalt två till tre fästen med cirka 5–10 meters avstånd mellan fästena. Allt beroende

på vilken kapacitet platsen skulle ha vad gäller fartygstyp och storlek. Fästena kunde bestå av i berget fastsatta järnöglor eller nergrävda stora ankare.

Ett alternativ till kölhalningsplats på land var att använda en (eller flera) stenlastade pråmar eller liknande som då kunde ligga en bit från land. Denna metod bör ha varit vanlig vid långgrunda bottnar. I gamla skeppsdagböcker kan man läsa: ...”avgift för kölhalningspråm”...

Förberedelser inför kölhalningen

För att underlätta arbetet användes i regel även en mindre flotte som förtöjdes invid kölen. Givetvis kan en skeppsbåt ha gjort samma tjänst.

Fartyget förtöjdes vid en kölhalningsplats. En kraftig talja gjordes fast vid övre änden av en undermast. Taljans nedre del gjordes fast i till exempel ett nergrävt ankare. Gällde det ett fartyg med flera master riggades normalt en likadan talja till de andra masterna.

Kölhalningsproceduren medförde stor påfrestning på skrov och master. Därför måste masterna stöttas extra på lovertsidan (den sida som kom att ligga uppåt) med vanligen en kätting från salning (övre delen av en undermast) runt skrovets botten och sedan fastsatt i masten vid däck. Även under däck gjordes en förstärkning (stämpling) från mastrot till exempelvis ett däcksbalksknä. Varje talja spändes med hjälp av ett kraftigt så kallat gångspel (capstan) placerat cirka 10–20 meter från taljans markfäste.

För att fartyget i inledningskedet av proceduren inte skulle pressas mot kajkanten måste fartyget hållas ut från land med hjälp av mothåll. Fartyget borde ligga fast cirka 5–8 famn från respektive taljas fästpunkt i land. Detta tillämpades genom ett (eller flera) så kallade grundtåg (bottentross) fastgjort i en mast vid däck. Tåget gick sedan på läsidan (den sida som kom att ligga under vatten) under skrovbotten och vidare till en lämplig fästpunkt längre ut, mittemot kajen. Fanns ingen

lämplig fästpunkt till land kunde ett eller flera ankare utgöra fästpunkt.

En del segelfartyg hade olastade så dålig stabilitet att de riskerade att kantra utan last eller barlast. Detta berodde på att sådana fartyg hade förhållandevis tung rigg. Dessa fartyg måste därför barlastas något för att ej kantra i slutskedet av kölhalningen. Dessutom togs övre stänger (del eller delar av masten ovanför undermasten) och rår ner.

Eftersom fartyget krängdes ner kraftigt var det naturligt att vatten trängde in på olika ställen. Eftersom fartygets vanliga pumpar ej fungerade när fartyget var nerkrängt måste en eller flera pumpar sättas ner i storluckan.

När allt var ordnat enligt ovan var det dags att kränga ner fartyget med hjälp av taljor och gångspel. Ett normalt gångspel drevs med hjälp av två på ”rullen” genomgående stänger/spakar som vardera betjänades av runt fyra man.

Det fanns två fördelar med kölhalning jämfört med vanlig sliptagning: den torrlagda kölsidan hade bättre och bekvämare arbetsvinkel och kölhalningsproceduren medförde att bordläggningssömmarna (mellanrummet mellan borden) öppnade sig något vilket underlättade drivning (tätning, i regel lingarn som pressades in).

Kyrkekajens gamla kölhalningsplats

På den så kallade Kyrkekajen i Fiskebäckskil finns rester av en gammal kölhalningsplats. Resterna består av bland annat

av nergrävda ankare. Fiskebäckskil var redan på 1500-talet hemmahamn för större lastfartyg och måste redan då haft behov av en kölhalningsplats. När nämnda kölhalningsplats anlades är okänt. Först 1911 anlades den närliggande slipen, Lyckans slip.

Kölhalning vid Kyrkekajen har ägt rum vid åtminstone ett par tillfällen efter det att Lyckans slip togs i bruk. Runt år 1927 kölhalades delvis den stora tremeters skutan Kallhäll från Stockholm. Så sent som 1944 (våren 1947 enligt annan uppgift) kölhalades tremeters skutan Regina (cirka 240 ton) från Skärhamn. Detta var dock en nödlösning eftersom alla slipar i området var upptagna vid tillfället. Så sent som på 1940-talet fanns alltså även capstans kvar på Kyrkekajen.

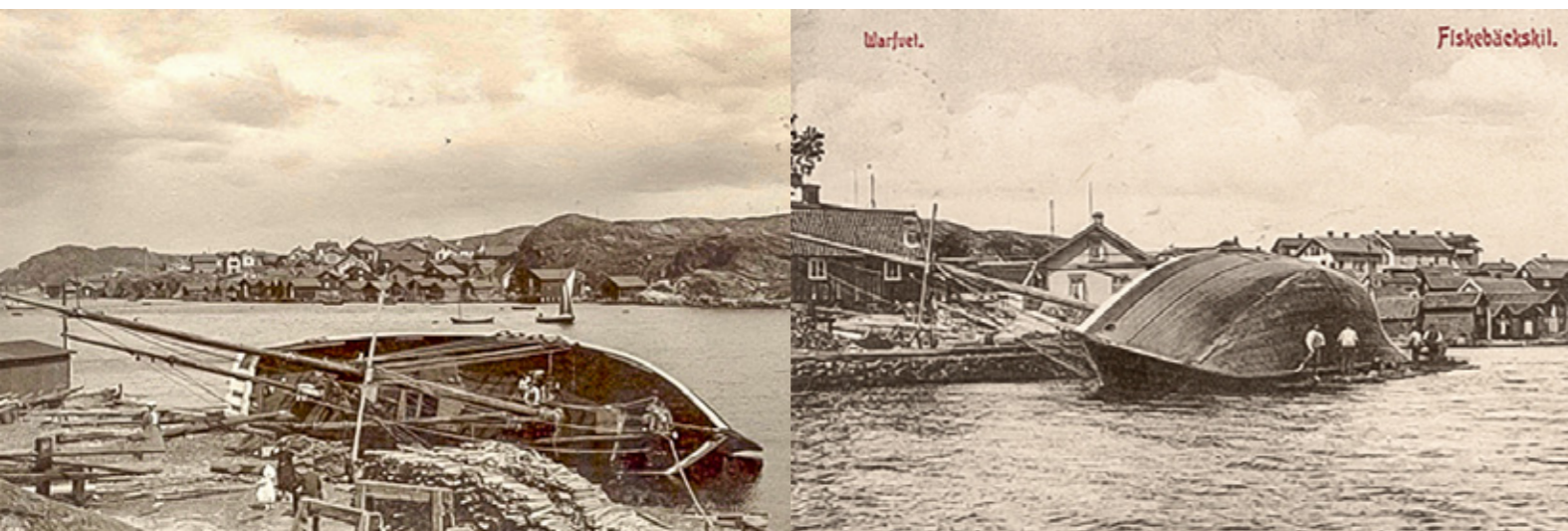
I en norsk bok står det att kölhalningar (i Norge) av mindre fartyg var vanliga ännu in på 1920-talet.

Slipar

Vanliga slipar började bli vanliga de första åren på 1900-talet. Exempel på slipar i Fiskebäckskils närområde är Bassholmens slip (runt 1904), Fridhems slip (runt 1902) och Hällevikstrands slip (1907).

Text Kjell Jakobsson/Sjöhistoriska Gruppen, Föreningen För Fulla Segel
Foton Stiftelsen Skaftökuttern

Kölhalning av kuttern George Morfin vid Kyrkekajen, Fiskebäckskil, 1903. Notera personerna som arbetar på båtens skrov (bilden till höger).



Stiftelsen Skaftökuttern

Stiftelsen Skaftökuttern äger skolfartyget Kvarfartyget Kvartsita, Kyrkekajen med närliggande mark, byggnad och brygga. Stiftelsen bildades 1985 efter beslut om att skaffa ett skolfartyg till ön. I januari 1986 inköptes lastskutan Bono från Farsund. Fartyget byggdes 1945 i Råå till Höganäbolaget för att frakta kvartsit som användes för bolagets verksamhet. Fartyget är en av de sista träskutor som byggts i Sverige. Fartyget renoverades och riggades som skonare. Målen med renoveringen var bland andra att kojplatser för en skolklass skulle finnas och att rullstolsburna skulle ha möjlighet att segla med fartyget. Midsommardagen 1987 återinvigdes fartyget under namnet Kvarfartyget, samma namn hon hade som nybyggd. Kvarfartyget är idag K-märkt och handikappanpassad. Sedan starten 1987 har tusentals ungdomar och andra trampat däck på fartyget, som just nu genomgår en stor översyn.

Stiftelsen har för avsikt att om möjligt utveckla Kyrkekajen till ett intressant kulturområde. Arbetet med Skaftö sjöhistoria fortsätter inom Föreningen För Fulla Segel (FFS) genom Sjöhistoriska Gruppen. Gruppen har tidigare publicerat böckerna Skaftö Sjöhistoria del 1 och del 2.

Viljan att bota och hela

Människan är i grunden en social varelse. Det gynnar bakterier och virus. Precis som trångboddhet, smuts och svält. Faktorer som "krattade manegen" för nya bacillers intåg. Det tog lång tid för forskningen att komma fram till den insikten.

Läkekonstens vagga

Antiken räknas som den medicinska läkekonstens vagga med gudar som Hygieia, hälsans gudinna och Panakeia, som beskyddade läkemedlen.

Den grekiska läran utvecklades ur dåtidens folkliga ört- och levnadskunskap för att bota sjuka människor. Filosofer som Sokrates och Hippokrates använde denna kunskap och försökte förklara varför människor blev sjuka. Människan ansågs bestå av fyra vätskor: slem, blod, svart galla och gul galla. Vätskorna påverkades av väderlekens fyra tillstånd: torrt, fuktigt, varmt och kallt och vädret hade makt att påverka en människas inre organ, vätskor samt deras funktioner. Om vätskorna inte var i balans blev man sjuk. Det gällde därför att undvika sådant som kunde påverka hälsan på ett skadligt sätt och underlätta för allt som var nyttigt för hälsan.

Dessa teorier, från ca 400 år f. Kr, anammades som en tradition. Senare tids forskning relaterade till det man redan visste, istället för att utföra vetenskapliga experiment och utifrån dessa dra nya slutsatser.

Staty av Hygieia, hälsans och renhetens gudinna i den grekiska mytologin. Det är från hennes namn ordet hygien har sitt ursprung.

Kirurg – ett hantverksyrke

Kirurgi och medicin var och sågs som två skilda yrken. Medicinerna såg ner på de operativa kirurgerna som handgripligt försökte skära bort uppkomna sjukdomsbesvär. Många hade erfarenhet från kriget, där fältarbetet innebar nya erfarenheter som innebar bättre behandlingsmetoder som att behandla skottskador med salva istället för med skällhet olja.

Under kommande århundraden ökade kirurgernas kunskap om kroppens anatomi. Men deras rykte var inte det bästa,

eftersom kunskap om hygien och bedövningsmedel saknades. Operationerna var smärtsamma och ibland livsfarliga och när patienter dog fick kirurger dåligt rykte.

Läkarkåren höll distans till kirurgernas forskningsiver, men en fistel skulle ändra historiens gång. Den mäktigaste personen i Europa under 1600-talet lär ha varit Solkungen i Frankrike, Ludvig XIV. År 1687 drabbades han av en besvärande utväxt i sin anal, vilket till slut krävde en operation. Man kan tänka sig att den hovkirurg som utförde operationen lär ha darrat på handen när han närmade sig den kungliga baken. Men snittet landade lyckligt och väl utan vanligen efterföljande infektionsbesvär. Kungens besvär var därmed till ända och för besväret erhöll kirurgen ett helt gods och 300 000 livres! För kirurgkåren innebar händelsen en acceptens för deras yrke, även från de tidigare kritiska läkarna.

Oförklarlig smitta

Kirurgerna kunde dock inte operera bort sjukdomar som till exempel pest. Det skulle krävas ett mikroskop innan bakterier och senare virus kunde bekämpas. Osynliga för ögat var bakterier och virus mycket svåra fiender att bekämpa.

Upptäckten av att ympa ett motstånd mot smittkoppor från kokoppor var dock ett första forskningssteg till detta forskningsområde.

Under 1700- och 1800-talen fanns mycket begränsade möjligheter att utföra diagnostiska undersökningar av sjukdomar. Stetoskopet uppfanns på 1810-talet. Febertermometern kom inte i kliniskt bruk förrän i slutet av 1800-talet, vilket innebär att tidigare byggde noteringar om feber på upplevelsen att vara febervarm.

Mikroskopet fanns sedan tidigare, men kom inte i praktisk användning förrän under andra halvan av 1800-talet, som var den period då många bakterierna upptäcktes. Genom kvinnorna förbättrades hygien inom sjukvården. Snart kunde man göra en koppling mellan industrialismen som ökat trångboddhet och dålig hygien och bakterier. Epidemier kopplades samman med lukten av döda och sjuka och man trodde först att smittan var luftburen, innan man insåg att människor dog av bakterier orsakade av dålig hygien. Läkare tvättade inte sina händer före en undersökning eller operation, inte heller patienternas sår rengjordes, vilket orsakade stor smittspridning på sjukhus.

Sjuksköterska ideellt yrke

Under 1800-talet fick läkarna assistans av sjuksköterskor. Yrket var starkt förbundet med kyrkan och tanken på att tjäna Herren genom att vårda. Detta innebar att någon lön inte var aktuell för denna spirande yrkeskår. Konsekvensen blev att enbart kvinnor med god ekonomi, ogifta och barnlösa kunde ta dessa tjänster i anspråk.

Hjälpmedel inom sjukvård

Idag förlitar sig sjukvården på en mängd olika hjälpmedel som till exempel: laboratorieprover (från 1900-talet), sänka (1920-talet), blodtryck, röntgen och EKG (runt 1900), ultraljud (1980-talet). Den gamla tidens läkare fick förlita sig på patientens

sjukdomshistoria. Men fortfarande anses detta vara viktigast för en korrekt diagnos. De tidiga läkarna använde sig av frågor för att finna rätt sjukdom. Namnet på sjukdomarna beskriver symptom och det finns oftast flera namn på samma sjukdom. Diagnoserna för sjukdomen kunde även anses självklara så därför gjordes ingen utförligare beskrivning av symptomen.

Prästen ställde diagnos

Antalet läkare var begränsat. Prästen och klockaren i varje församling var ålagda att föra statistik över befolkningsutvecklingen från och med år 1749. Staten var särskilt intresserad av att få veta befolkningens dödsorsaker eftersom den höga dödligheten ansågs som ett stort bekymmer.

Präster använde ett formulär med sjukdomar, men saknade den kunskap som krävdes för att ställa diagnoser. Därför protesterade de mot denna pålaga. Till sin hjälp fick då församlingarna en bok med riktlinjer. Det skulle dröja till år 1831 innan prästerna slapp ange dödsorsaker i kyrkoböckerna. Däremot skulle andra händelser som exempelvis brott, epidemier, olycksfall och självmord anges. Vaccinationer noterades i husförhörslängder och det var klockaren som fick vaccinera. Från 1860 skulle läkare i städerna skriva dödsattester, och från 1911 gällde det hela landet.

I kyrkoböckerna används en mängd äldre sjukdomsnamn. En del sjukdomsnamn bytte med tiden till ett nytt namn. Ibland kunde ett sjukdomsnamn som vattenkoppor avse riktiga smittkoppor.

Oavsett smittspridning på grund av dålig hygien var svält en stor anledning till de höga dödstalen. Detta angavs sällan i kyrkoböckerna. När potatis började odlas fick många människor en nyttig basföda, men svälten var fortfarande stor. Det gav utrymme för pestens tysta ryttare att skörda många offer.

I nästa nummer av Bohusarvet får du läsa om medicinernas utveckling.

Text Kerstin Hultin, redaktör i Halland och hembygdskonsulent Halländska hembygdsrörelsen/Hallands Bildningsförbund

Källor

Cronberg Olof, *Gamla tiders sjukdomsnamn*, Malmö 2018.

Qvarsell Roger, *Världens idéhistoria*, Helsingborg 2001.

Uddenberg Nils, *Lidande & läkedom I – Medicinens historia från 1800 till 1950*, Slovenien, år 2015.

Pandemier som nått Sverige

Pandemi, av grekiskans pandemias: hela folket

1300-talet och framåt: pest: böldpest, blodpest och lungpest

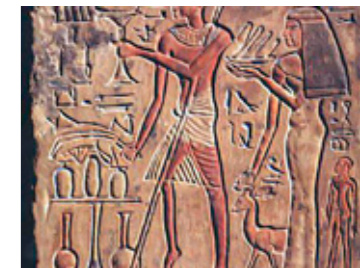
1700-talet: smittkoppor, rödsot, kikhosta och mässling

1800-talet: rödsot, kolera och turberkulos

1900-talet: polio, Spanska sjukan 1918-1920, Asiaten 1957, Hongkonginfluensan 1968-1970

2000-talet: Svininfluensan 2009-2010, Covid-19 2019-pågående

Relief från det forntida Egypten. Personen på reliefen har ett förtvinat ben, såsom polio kunde resultera i.

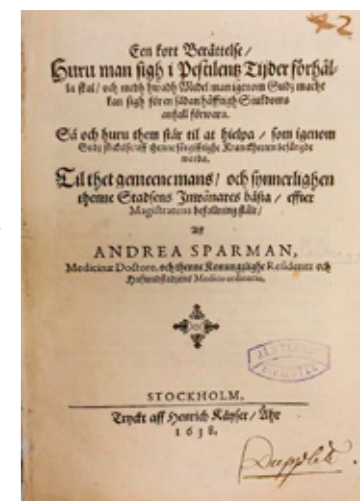


Doctor Schnabel von Rom. Illustration beskriver en läkare i Italien, bilden publicerades i Nürnberg 1656 av Paulus Fürst.



Kort underrättelse, huru man sig förhålla skal, när Gud land och rike med en grymm pestilentialisk fahrsoot straffa täckes.

Utgiven av kongl. collegio medico, i Stockholm år 1710.



Svininfluensan nådde Sverige 2009. På bilden ses köerna vid massvaccinering på Örebromässan. Foto Per Torgén, Örebro läns museum



Bohusläns museum öppnar 15 juni!
Upptäck museet i ett anpassat format. Mer säkerhet än vanligt utan att tumma på upplevelsen!
För aktuell information om öppettider och åtgärder med anledning av coronapandemin, besök bohuslansmuseum.se eller ring 0522-65 65 00.



1 KVM LIN

Fler än 500 linodlare i Västra Götaland

I förra numret av Bohusarvet kunde du läsa om 1 KVM LIN – initiativet från bland andra hemslöjdskonsulenterna i Västra Götaland om att odla lin på 1 kvm. Intresserade fick linfrö hemskickat och nu är det fler än 500 personer som fått linfrö med posten, kanske är du en av dem?

Tro och skrock kring linsådd

Det finns många berättelser om hur det gick till att så lin under 1800-talet och tidigare. Allt runt linet var omgärdat av ritualer och magi. Linet var så viktigt att det inte fanns utrymme att chansa, det gällde att göra allt i sin makt för att skörden skulle bli bra.

Att välja rätt dag för att så var viktigt. Vilken dag som var bäst att så på var olika på olika platser i landet. I Bohuslän var det vanligt att så på Eriksdagen (18 maj), den dagen kallades Lin-Erik. Andra bra dagar var Karolina-, Rebecka- och Vilhelminadagen, dagar med långa kvinnonamn eftersom långa kvinnonamn skulle ge långt lin.

Här är en lista från förr på olika saker som du kan göra för att optimera din linsådd:

–Så med silversked. Silvret påminde om det blanka vackra linet, silver var också skydd mot troll och annat oknytt.

–Ha på dig vita kläder, vita kläder ger vitt lin.

–Ha på dig hela kläder, inget får vara trasigt, då går det dåligt med odlingen.

–Ha på dig dina finaste kläder, för om det ska bli riktigt fint lin ska du också vara fin.

–Gå med höga knän när du sår och ropa: HÖGT LIN, HÖGT LIN! Du förstår säkert varför.

–Låt en lång person sköta sådden, lång person ger långt lin.

–Ha med ägg. Det finns olika varianter kring ägg som att ha ägg och brännvin i såkaret. Äggen och brännvinet ska ätas och drickas upp när sådden är klar. Ägg är en urgammal fruktbarhetssymbol så det förklarar varför ägg ska vara med.

–Ha utsläppt hår. Det är bra att ha långt hår om du sår lin. Långt hår = långt lin

–Var uppmärksam på den första gäst du får efter sådden, är det en karl med långt skägg så bådär det gott för linet. Långt skägg = långt lin.

Text hemslöjdskonsulenterna i Västra Götaland



På latin heter lin *Linum usitatissimum* som betyder det högst nyttiga. Namnet beskriver linet bra, linet klär oss, värmer och föder oss.

Foto Joakim Lilja

Linfröna är i jorden.

I projektet 1 KVM LIN odlar 500 personer runt om i Västra Götaland lin.

Foto Kristina Brandt



1 KVM LIN är ett initiativ av hemslöjdskonsulenterna i Västra Götaland, Studieförbundet Vuxenskolan, Föreningen Bohuslin och De sju häradernas hemslöjdsförening.

Den odling som vi gör tillsammans i projektet 1 KVM LIN har inte samma betydelse för vår ekonomi eller för att vi ska få kläder på kroppen som äldre tiders linåkrar. Men det tål att tänkas på vilken betydelse som linet har haft och vilken arbetsinsats som krävdes för att få fram ett linnetyg.



Årets bok om svensk historia
De som aldrig kom hem.
Omkomna flygare i Flygvapnet under kalla kriget 1946–1989

av Göran Jacobsson och Alf Ingesson Thoor
Varje år sedan 2002 utser Nättidningen *Svensk Historia* Årets bok om svensk historia. Nominerade böcker utses av en grupp som i år har bestått av Noomi Eriksson, chef för Flygvapenmuseum, Karin Grönvall, riksbibliotekarie, Peter Kristensson, redaktör för Nättidningen *Svensk Historia*, och Magnus Västerbro, författare till förra årets vinnande bok. Fyra av böckerna har nominerats av tidningens läsare. Det är de böcker som flest har läst om på boksidorna under året. Alla kan vara med och rösta och efter årets omröstning blev vinnaren av Årets bok om svensk historia 2019 *De som aldrig kom hem. Omkomna flygare i Flygvapnet under kalla kriget 1946–1989* av Göran Jacobsson och Alf Ingesson Thoor. Jacobssons och Ingesson Thoors bok handlar om de haverier med dödlig utgång som skedde i Flygvapnet under kalla kriget och de totalt 547 flygare som omkom.

Den vinnande boken fick 28 procent av rösterna. På andra plats kom *Karin Månsdotter. Drottningens revansch* av David Lindén och trea *Sverige vid avgrunden 1808–1814* av Dag Sebastian Ahlander.

Henning berättar

Av Henning Heidenholm
Henning föddes på Gullholmen i Bohuslän som son till en fiskare och segelmakare. Efter studier till sjökapten kom Henning att leva sitt liv till sjöss.

Henning skrev ner många historier, om det som han själv upplevt till sjöss, andra människors berättelser och historierna som berättades bland fiskarna i Bohuslän. Många av Hennings historier har varit krönikor i Svensk Sjöfartstidning.

Hennings dotter Helena och barnbarnsbarn Sanna har sett till att historierna nu finns samlade i en bok. I boken finns allt från gamla skrönor till berättelser om livet i handelsflottan.



Soten. En bohuslänsk kulturhistoria från Hållö till Väderöbod

av Henrik Alexandersson och Ulf Nyrén
Soten är ett stycke skärgård i norra Bohuslän vars omtalade och hemlighetsfulla namn var känt redan under vikingatid. Området var fruktat för sina sugande baksjöar och grundbrott men havet blev också förutsättningen för människors överlevnad och utkomst. Med tiden utvecklades både sjöfart och långväga havsfiske till viktiga sysselsättningar samtidigt som stenindustrin satte evighetens spår i de röda granitbergen. I samtiden har dessa näringsgrenar i stort sett upphört. I stället har nya verksamheter tagit över, inte minst har en betydande besöksindustri uppstått där Sotens vidunderliga naturskönhet i kombination med sol och salta bad lockar besökare från när och fjärran. Ledordet för detta sjölandskap med sina inbyggare tycks därför vara ständig förändring och anpassning – något som kännetecknat denna gränslösa gränsbygd ända sedan de första säljägarna kom paddlandes mellan isflaken under jägarstenåldern.

I denna kulturhistoriska översikt har



författarna, arkeologen Henrik Alexandersson och historikern Ulf Nyrén, undersökt Sotens förflutna fram till vår egen tid. Vare sig du är bofast, delårsboende eller förbipasserande har du här en god ledsagare till ett av norra Europas mest enastående områden.

Henrik Alexandersson är doktorand vid Göteborgs universitet medan Ulf Nyrén disputerade 2012 vid samma universitet.

NOTISER

Klinkbyggda båtar kan bli kulturarv
Regeringarna i de nordiska länderna har gemensamt lämnat in ett förslag på ett immateriellt kulturarv, klinkbyggda båtar, till Unescos lista över immateriellt kulturarv.

–Tittar man på det levande maritima kulturarv som finns i form av de k-märkta fritidsbåtarna så finns det runt 20 båtar som är byggda i klinkteknik, säger Fredrik Blomqvist, intendent på Sjöhistoriska museet, som är en del av Statens maritima och transporthistoriska museer.

Bland de k-märkta fritidsbåtarna finns längedragssjullarna Nabben II, byggd på Orust, och Ella-Stina, byggd i Säffle, motorseglaren Carola, byggd i Holmsund utanför Umeå, och campingbåten Hillmarina, byggd i Söderköping. Dessutom stjärnbåtarna Gudingen och Jazzmuss byggda i Nacka respektive Orust. En klassisk båttyp som också är klinkbyggd är kosterbåten, där k-märkta Aura och Tärnungen, båda byggda på Orust, är bra exempel.

Traditionen att bygga båtar på klink lever fortfarande bland annat vid folkhögskolorna Litorina i Karlskrona, Stensund utanför Trosa och Skeppsholmens folkhögskola i Stockholm. Det finns även exempel på nybyggen av större skutor i denna enkla men geniala teknik, till exempel vedjakten Sofia Linnea i Roslagens Österåker eller piggsjukan Kajsa-Lisa I Stockholm.

Källa Sjöhistoriska museet

Svenska trädgårdar i väst

Fler än 50 trädgårdar i Västra Götaland är medlemmar i Svenska trädgårdar i väst. Besöksträdgårdarna är av olika slag, små trädgårdar i lantliga landskap, ekologiska trädgårdar, stora slottsträdgårdar, specialiserade trädgårdar och plantskolor, historiska trädgårdar i kulturmiljöer. Trädgårdarna kan rekommendera övernattning, mat, butiker, design och berättelser. Hängivna odlare delar med sig av sin stora kunskap och arrangerar gärna vandringar, guidning-

ar, visningar och program.

Svenska trädgårdar i väst har ett uppdrag från Västra Götalandsregionen i form av Trädgårdsresan, en västsvensk variant av the Yellow Book, berömd för sina magnifika besöksträdgårdar i Storbritannien. Trädgårdsresan har också startat Bifonden, en fond till bin och andra pollinatörers förmån.

Källa Svenska trädgårdar i väst

Swedish Gardens

35 av Sveriges främsta parker har gått samman i nätverket Swedish Gardens.

Några av oss har en park inom gång- eller cykelavstånd, andra parker finns längre bort. I parkerna kombineras växtlighet med kulturhistoria och parkerna finns till för besökare i form av människor men också för småfåglar, humlor, rödlistade skalbaggar, gräsändor, fjärilar, ja alla som andas och lever. Många av oss har en relation till en park och i dessa tider när vi ska begränsa vårt resande kan närliggande parker bli de nya besöksmålen.

De 35 parkerna är alltifrån kungliga slottsträdgården till den naturnära fjällträdgården och allt däremellan.

De 35 parkerna hittar du på swedishgardens.se

Mitt liv: digital insamling för skolan

Mitt liv är en rikstäckande, digital insamling för elever i mellanstadiet, som berättar om sitt liv här och nu. Insamlingen blir en del av Nordiska museets samlingar, där materialet kommer att finnas tillgängligt för framtidens forskare. Insamlingen görs i samarbete mellan Nordiska museet och Utbildningsradion.

Som extra morot utser museet "Årets skaffare". Priset går till den skolklass som särskilt väl hjälpt till att spara sin samtid för framtiden.

Insamlingen är inte den första som Nordiska museet och Utbildningsradion gör tillsammans. I slutet av september 1942 presenterades en pristävling i den svenska skolradion: Beskriv ditt hem! Tävlingen var ett samarbete mellan Skolradion (nuvarande Utbildningsradion) och Nordiska museet.

Tusentals skolbarn deltog i insamlingen som ägde rum 1942, i skuggan av

andra världskriget. Här skildrade barnen sina hem och sina liv med detaljerade teckningar, foton och handskrivna dokument. Det var inte ovanligt att barnen berättade att de arbetade efter skolan, behövde be om lov för att göra läxan och hade kaniner hemma, främst som mat.

Insamlingen genomförs och presenteras på mittliv.minnen.se

Källa Nordiska museet

Idrottens kulturarv bortglömt

Bara tre promille av Sveriges skyddade kulturarv, byggnader som fått skydd som byggnadsminnen, utgörs av idrottsrörelsens byggnader,

Kulturarvet ska spegla hela samhället, men idrotten förbises av flera skäl menar de som Sveriges Radio pratat med: idrottsromantiker, historiker, antikvarier och eldsjälar, för att få svar på frågan om idrottens kulturarv är bortglömt eller undangömt. John Berg är doktorand i Historia vid Malmö universitet och skriver en avhandling om idrottens kulturarv. Han ser ett behov av erkännande från myndighetshåll.

Ansvar för idrottens frånvaro i bebyggelseregistret faller på länsstyrelsen som utser byggnadsminnena och som har ett kulturpolitiskt uppdrag att spegla hela samhället. Men det kan också vara idrotten som bromsar på olika sätt.

–Idrotten är en viktig del av vårt gemensamma kulturarv på samma sätt som fornlämningar, kyrkor och gamla ortsnamn, säger kultur- och idrottsminister Amanda Lind som kommentar till Sveriges Radios granskning kring idrottens kulturarv.

När en sektor inte fått sitt kulturarv omhändertaget kan regeringen ge ett särskilt uppdrag åt Riksantikvarieämbetet, något som skett de senaste åren för att lyfta skogens kulturarv och småskalig matkultur. Men kultur- och idrottsministern har ingen sådan utredning planerad för idrottens kulturarv.

Källa Sveriges Radio

Årets industriminne

Svenska industriminnesföreningens utser varje år Årets industriminne och 2020 års industriminne är Jädraås

samhälle i Gästrikland. Motiveringen är att det i samhället finns ett stort ideellt engagemang som visar att industriarv kan generera platsutveckling i ett samhällsperspektiv.

Jädraås samhälle blev en följd av bygdens industrialisering, som tog sin början när Jädraås hytta anlades 1856. Från ingenting växte trakten till 2 000 invånare, men sedan såväl järnhanteringen som järnvägen lagts ned återstår idag 200 bofasta och många minnen från bruksepoken. Flera olika föreningar i Jädraås arbetar aktivt med att bevara samhällets industriminne som hyttan, smedjan, ånghammaren och ångmaskinen, järnvägen, skogarbetarbyn, bruksherrgården med flera minnen och verksamheter som vandrarhem och aktiviteter i samhället.

Utmärkelsen Årets industriminne delades första gången ut år 1995 och syftar till att uppmärksamma vårt industriella kulturarv och viktiga insatser som görs för att vårda och förmedla detta.

Källa Svenska industriminnesföreningen

Genbank och arkiv i Arktis

Sedan drygt tio år finns en genbank på Svalbard, Global Seed Vault, med plats för 4,5 miljoner fröprover från hela världen. I en nedlagd kolgruva, 120 meter in i urberget och kyld av permafrost förvaras fröer i lufttäta aluminiumpåsar. Anläggningen har finansieras av den norska staten för att förhindra att flera arter nyttoväxter skulle försvinna för gott när liknande genbanker i Irak, Afghanistan, Burundi, Rwanda och Filippinerna förstörts under väpnade konflikter eller naturkatastrofer.

I samma nedlagda kolgruva som genbanken finns också ett arkiv, Arctic World Archive, för långtidsförvaring av konst, litteratur och andra kulturella och historiska föremål. Arkivet drivs av norska staten i samarbete med ett it-bolag. All data konverteras till högupplösta QR-koder och information till film och all data lagras offline för att förhindra hackning och andra cyberattacker. Allt förvaras cirka 130 meter över havsytan och 300 meter under markytan i urberget och kyls av permafrost.

Anläggningarnas placering gör att de bedöms kunna motstå såväl jordskalv,

kärnvapen som elektromagnetisk puls.

I arkivet finns material från bland annat Vatikanstatens bibliotek, Europeiska rymdorganisationen och i mars 2020 meddelade Moderna museet i Stockholm att cirka 140 000 av deras föremål, i digitaliserad form, kommer att deponeras i arkivet.

Källa NordGen och Sveriges Radio

Kulturarv i Antarktis blir virtuell modell

Forskningsstationen på Snow Hill i Antarktis byggdes 1902 under ledning av forskaren Otto Nordenskjöld under den så kallade första svenska Sydpolar-expeditionen. Stationen är tillsammans med andra lämningar från expeditionen skyddade historiska miljöer. Men det är av naturliga orsaker få som kan ta del av detta kulturarv. Det vill forskarna Gunnar Almevik och Jonathan Westin ändra på. Under fyra veckor besökte och dokumenterade de därför forskningsstationen på Snow Hill och andra minnesmärken. Med drönare, laser och fotogrammetri genomförde de omfattande dokumentationer av byggnaden och landskap. De gjorde också traditionella karteringar och uppmätningar.

Den gamla forskningsstationen är i förvånansvärt gott skick. I efterhand har man satt upp fotografier och informationsskyltar och huset liknar idag ett hembygdsmuseum, men känslan av där och då är ändå påtaglig.

Nu bearbetas materialet för att skapa digitala modeller av lämningarna. Målsättningen är att de digitala modellerna av dessa lämningar ska kunna "besökas" av en bred allmänhet via Virtual Reality.

Dokumentationen ska också ge ett underlag om hur kulturarvet bör underhållas och förvaltas framöver. –Ibland tänker vi att kulturarv kan bevaras för evighet, men här måste vi definiera en bevarandehorisont. Och den är i Antarktis skrämmande kort. Att lägga ny tjärpapp och laga fönster på huset på Snow Hill är relativt enkelt. Det allvarliga hotet, och det gäller alla lämningar från Nordenskjölds polarexpedition, kommer från det förändrade klimatet, säger Gunnar Almevik.

Källa Göteborgs universitet

Bohusarvet

Tidskrift för Bohusläns hembygdsförbund

Ansvarig utgivare

Mats Ekberg

Redaktör

Marika Russberg, 0522–65 65 14

marika.russberg@bohuslansmuseum.se

Grafisk form och layout

Harri Kantola

Redaktionsråd

Anna Olsson, Marika Russberg och

Lars Rydbom



Bohusläns hembygdsförbund (Bhf)

Bhf är paraplyorganisation för nära 100 kulturarvsföreningar i Bohuslän och fd Göteborgs och Bohus län. Föreningarna är hembygdsföreningar, gillen, kulturföreningar, släktforskarföreningar, båtföreningar m.fl. Föreningarna arbetar med att bevara, använda och utveckla vårt gemensamma kultur- och naturarv.

Vill du stödja Bhfs arbete? Varmt välkommen som medlem och/eller prenumerant!

Medlemskap/prenumeration

Bohusarvet utkommer med 4 nr/år
Helårsprenumeration 100 kr inkl. porto
Prenumeration ingår i medlemskap i Bohusläns hembygdsförbund 300 kr/år inkl. Medlemskap utan prenumeration på Bohusarvet, inkl. bok 200 kr/år

Plusgiro 523188-1 Bankgiro 303-8486

Skriv namn, adress och medlemskap och/eller Bohusarvet. Eller ring eller maila till kansliet, se nedan

Kansli

Unni Andersson 0522–65 65 61

Box 403, 451 19 Uddevalla

bohuslanshembygdsforbund@bohuslansmuseum.se
hembygd.se/bohuslan



Tryck

Risbergs Information & Media AB,

Uddevalla 2020

ISSN 1654-2274

Redaktionen förbehåller sig rätten att redigera och förkorta insänt material



Bohusläns
hembygdsförbund