

Bohusarvet

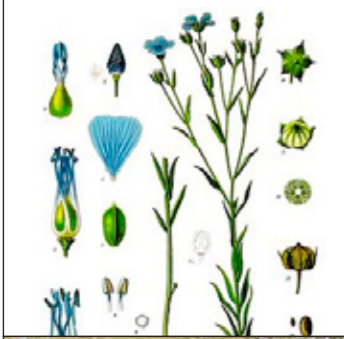
Tidskrift för Bohusläns hembygdsförbund 2020:1 årgång 14

Bohusläns medeltida historia

Maritimt kulturarv

Lahälla Knottfabrik





Ur innehållet

1 KVM LIN – få frön och odla själv! 3

Bohuslän före 1658 4
Mollösund före fiskeläget

Lahälla Knottfabrik 8

Bohuslän före 1658 10
Hembygdshistoria

Maritimt kulturarv 14
Fisket och fiskerbåtarna 16
Män, Hav, Båtar och Fiske

På jakt efter ett kvarnstensbrott 18

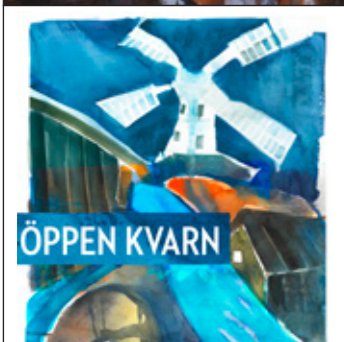
Nya utställningar på Bohusläns museum 19

Sveriges Hembygdsförbunds utmärkelse 20
för folkbildande gärning till Maja Hagerman

Upprop kulturarv 20

Boktips 21

Notiser 22



Omslag fram:
Mollön, Orust.
Foto Marika Russberg

Omslag bak:
Lahälla Knottfabrik.
Foto Föreningen Lahälla Knottfabrik

Årets första Bohusarvet

I detta nummer handlar det om hav och fiske och om Bohusläns medeltida historia.

Bohusläns hembygdsförbund håller på att ta fram en ny verksamhetsinriktning för kommande tre år och nya fokusfrågor blir just det maritima kulturarvet och Bohuslän före 1658. Övriga fokusfrågor är Landskap och Samlingar. Till detta knyts övergripande perspektiv som Föreningsutveckling, Demokrati, Hållbarhet och Digitalisering.

I detta nummer kan du också läsa om en ny medlemsförening i Bohusläns hembygdsförbund: Föreningen Lahälla Knottfabrik. Föreningen har funnits i snart två år och har fått en flygande

start tack vare kreativa och drivna medlemmar med stora och spännande planer för knottfabriken i Lahälla, till exempel arrangerar föreningen en stenhuggarvecka i sommar.

Du kan också läsa om lin – vill du odla lin så kan du vara med i 1 KVM LIN! Se längre ner på denna sida. Och så lite läsning om kvarnar och lite till...

Hoppas att Bohusarvet kan bidra med intressant och givande läsning i dessa tider - denna vår som kommer att präglas av coronaviruset.

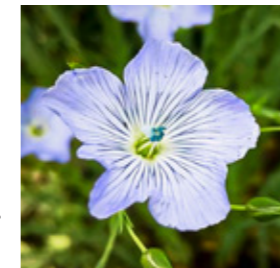
Var rädda om er och varandra!



Marika Russberg
Redaktör

1 KVM LIN

**Alla kan odla lin!
Allt du behöver är frö
och en kvadratmeter.
Frö kan du få från 1 KVM LIN.**



Det högst nyttiga

På latin heter lin *Linum usitatissimum*, det betyder det högst nyttiga. Sällan har väl ett namn beskrivit en växt så bra. Linet klär oss, värmer och föder oss. Och linet drivs av sol, jord och vatten. Linet delar en mångtusenårig historia med oss människor. Ett linstrå består av en inre del, ved och de fibrer som täcker veden. De långa fibrerna ligger som en krans runt veden. För länge, länge sedan kom människan på att om du skiljer veden och fibern åt så får du ett material som du kan spinna garn av. Den upptäckten har varit till glädje för både Farao och piga. Lin är en underbar växt och vi vill att fler ska lära känna den blå lilla blomman.

Idén till 1 KVM LIN fick vi när Inger Widhja visade en handduk för oss. Handduken hade handspunnet lin som inslag. När Inger var liten så frågade hon sin mormor om allt möjligt. Vad är det? Hur gör man med den? Kan du visa mig? Hennes mormor gav då Inger en kvadratmeter i landet, där de tillsammans sådde lin. –Fröerna ska ligga så tätt så sädesärlorna halkar på dem, minns Inger att hennes mormor sa. Tillsammans sådde de, ryckte och rötade. Gjorde linberedningens hela process till den färdiga väven.

Odla 1 kvm lin

Vi vill tillsammans med dig göra samma sak som Inger och hennes mormor gjorde. Odla en kvadratmeter lin. Vill du odla med oss? Så här går det till: bor du i Västra Götalandsregionen och vill vara med så maila ditt namn och din adress till hillevi.skoglund@vgregion.se så får du hem ett brev med fröer och en enkel odlingsinstruktion. 15 maj är sista dagen att anmäla sig så att fröerna kommer i backen i tid. Du får

nyhetsbrev med odlingstips, kulturhistorisk kuriositet och tips på besöksmål och aktiviteter med linanknytning. Till hösten blir det tillfällen för att bereda ditt lin. Alltså att förvandla linhö till fiber. Då kommer vi samlas på olika platser i regionen för att bråka, skäkta och häckla. För mer information: www.vastarvet.se/1kvmlin eller hillevi.skoglund@vgregion.se, 0706-626802

1 KVM LIN arrangeras av hemslöjdskonsulenter vid förvaltningen för kulturutveckling Västra Götalandsregionen och Studieförbundet Vuxenskolan i samarbete med Bohuslin och De sju häradernas hemslöjdsförening. *Text Hillevi Skoglund, hemslöjdskonsulent, Förvaltningen för kulturutveckling (tidigare Västarvet)*



Efterlysning

1 KVM LIN efterlyser en fungerande bråtgrop/bråtgrav? Kontakta hillevi.skoglund@vgregion.se, 0706-626802

Vad kan Hansans "Urkunder" berätta om hamnar i det medeltida Bohuslän?

Bohusläns medeltida historia är ett till stora delar outforskat ämne och skriftliga källor från den tiden är få. Gunnar Wallin, tidigare ordförande i Föreningen Mollösunds Museisektion, har i flera år letat i källorna för att finna ledtrådar till Bohusläns medeltida historia. Gunnar har gjort djupdykningar i bland annat Hansans Urkundsböcker. I flera tidigare artiklar i Bohusarvet har Gunnar berättat om allt intressant och spännande om Mollösund han funnit i medeltida dokument. Nu har han också hittat ny information från andra kustorter, som han berättar om här.

Hansan

Från senare delen av 1200-talet och fram till mitten av 1600-talet var det inte ovanligt att handelsfartyg på väg till eller från Norge passerade utanför Bohusläns kust. I Norge var destinationen för det mesta Bergen på norska västkusten eller ett par hamnar i Oslofjorden. Fartyg på väg söderut längs Bohuskusten kunde även komma från tyska kusten väster om Jylland; alternativt från Holland eller England. Målet var då ofta en hamn i Östersjöområdet (från finska viken ner till Lübeck och Danmark). Många av fartygen tillhörde Hansaförbundet, men det förekom även holländska och engelska fartyg utanför Hansan och dessa blev vanligare under periodens senare del.

Hansan var en sammanslutning av huvudsakligen nordtyska handelsstäder (belägna både öster och väster om Jylland) samt vissa städer i Holland och England. Avsikten med Hansaförbundet var att städerna skulle stödja och försvara varandra och Hansan var under lång tid en verklig maktfaktor i Norden.

Handeln var i allmänhet starkt reglerad, framför allt för att normmännen ville få skatteinkomster. Under större delen av 1300- och 1400-talen tilläts därför handel bara i de norska städerna Bergen, Oslo och Tönsberg. Bergen var särskilt betydelsefullt, där fanns ett så kallat "Hansakontor" och därifrån hanterades oftast kontakterna med norske kungen.

Historisk information från Hansaepoken

Även om städerna inom Hansan samarbetade var de ändå självständiga i förhållande till varandra och även de individuella handelsmännen hade en viss grad av självständighet. Detta betydde att viljorna var många och att tvister kunde

uppstå mellan olika intressenter, varje Hansastad hade därför ett stort behov av dokumentation rörande affärer och tvister. Man hade också gemensamma så kallade "Hansadagar" när representanter för olika Hansastäder träffades för rådslag och då fattades gemensamma överenskommelser.

Detta är bakgrunden till att flera Hansastäder samlat sina bevarade dokument från Hansans verksamhet i så kallade Urkundsböcker. Ett exempel är *Lübecker Urkundenbuch*. Dessutom har den historiska föreningen Hansischer Geschichtsverein gett ut *Hansische Urkundenbuch* och vidare är dokumentationen från de gemensamma Hansadagarna publicerad i *Hansa Recesse* (*Hanserecesse*). Eftersom en del (dock ej alla) urkundsböcker har digitaliserats och är tillgängliga på nätet utan kostnad, är fältet fritt fram för den historiskt intresserade att leta efter information.

Vad vet vi om Bohuslän på medeltiden?

Kunskapen om Bohusläns historia under medeltiden är mycket begränsad och särskilt gäller detta förhållandena i havsbandet. Föregångarna till de senare så typiska fiskelägena började växa upp först under 1500-talets sillperiod, det vill säga från 1560-talet och framåt (Dalén, Pettersson). Dessförinnan anses innevanarna ha varit få. De tidiga historiska dokument som finns, rör huvudsakligen den styrande eliten och maktkamper mellan olika släkter och grupper. Informationen från de kloster som fanns i det medeltida Bohuslän har gått förlorad.

Även om åretombebyggelsens storlek i Bohusläns havsband förmodligen var liten, är det dock sannolikt att där funnits fler människor under sommar-

halvåret. En indikation är att det längs hela Bohuskusten finns lämningar efter så kallade "stenkretsar" eller "tomtningar", som använts som natthärbärge vid tillfälligt fiske. Under perioder med gynnsamt väder flyttade människor långt ut i havsbandet för att fiska.

Vi vet också att det i början av 1600-talet fanns flera öar i Bohusläns havsband med muromgivna kyrkogårdar. Bergstrand anger fem stycken, nämligen Klätthamn i Göteborgs norra skärgård, Mollön, (södra) Vedholmen vid Käringön, Södra Buskär utanför Kungshamn och (norra) Vedholmen (som är en av Hamnholmarna i Fjällbacka skärgård). Det är okänt när hamnarna anlades men år 1632 nämner Peder Claussen Fries (Se Janzén) kyrkogårdarna på Norra respektive Södra Vedholmen. På Mollön vet vi att det förekom begravningar redan på medeltiden (Hagberg & Wallin). Då måste det alltså ha funnits tillräckligt många människor i havsbandet för att motivera anläggande av begravningsplatser. Bofasta begrovs som regel på sin egen sockenkyrkas kyrkogård. Därför har man skäl att misstänka att det på de flesta av utskärgårdens separata gravgårdar legat främmande sjömän eller fiskare, som avlidit så långt hemifrån att de inte kunnat återföras dit för begravning (Lundström). Något försök att med modern isotop-teknik pröva denna hypotes har dock veterligen inte gjorts.

Till detta kommer att Hansans fartyg ofta sökte natt- eller stormhamn i Bohusläns skärgård och att det under vissa perioder (till exempel 1361–1372) faktiskt tilläts handelsutbyte mellan sjömän och lokalbefolkning. Fynd har också gjorts av fragment från medeltida lerkärl vid Hamnholmarna (Bergstrand). I eller bredvid Mollösundet har man hittat



Mollöns högplatå är rik på fornlämningar: Flera rösen, en omkullvält "rest sten" och en medeltida begravningsplats.

Foto Gunnar Wallin



På Mollön finns också ett par "stenkretsar" ("tomtningar"). Foto Ann-Sofie Bernhardsson

ballasthögar, medeltida lerkrus samt ett hanseatiskt 1300-talsmynt. Sådana fynd talar ett tydligt språk – hanseatiska sjömän besökte Bohuskusten, men mycket mer vet vi inte med säkerhet, information saknas.

Ny dokumentation

I förhoppning om att hitta skriftlig dokumentation rörande Hansans kontakter med ytterskärgårdens människor har jag därför i registren till *HanseRecesse*, *Hanseatische Urkundenbuch* och *Lübeckischer Urkundenbuch* (mellan cirka år 1300–1500) sökt efter skriftliga uppgifter, som visar att hanseatiska fartyg besökt

hamnar belägna mellan Koster i norr och Varberg i söder. Positiva fynd sammanfattas i Tabell 1.

Sammanställningen gör inte anspråk på att vara fullständig – flera felkällor finns. En är att sökningen skett i ett begränsat antal möjliga hamnar. En annan rör namnformen. Tabell 2 visar att namnet på en given hamn ofta varierar mellan dokumenten och skillnaderna till dagens namn kan vara stora. Trots att urkundsredaktörerna har varit kunniga rörande gamla namnformer kan det nog inte utslutas att andra namn ändå använts i Urkunderna. Dessutom

Hamn	Antal fynd av dokument
Varberg	81
Marstrand	61
Bohus	35
Mollösund	5
Kungälv	4
Sudervedholm	3
Kalvsund	3
Monstersund	1

I följande hamnar erhöles ingen träff: Havstessund, Hornborgssund, Härmanö, Nord- och Syd-Koster, Kyrkesund, Nordervedholm, Väderöarna. Sökningen har omfattat även äldre namnformer för de olika platserna. Dokument, fyndplats och årtal för de mindre hamnarna specificeras i Tabell 2:

Tabell 2

HAMN (DAGENS NAMN)	URKUNDSBOK	DOKUMENT NR/SID	ÅR	HAMNENS NAMN I DOKUMENTET	KOMMENTAR
Mönstersund	Hansisches Urkundenbuch 5	739	1406	Monstersund	Rövad last fr stormskadat fartyg
Kalvsund	Hansa Recesse 1	299	1363	Kalvessunde Calvessunt	Två olika namn i samma dokument
Kalvsund	Hansisches Urkundenbuch 8	1160 §60	1462	Kalvesszunde	Efter fred Danmark-Polen/Danzig 1459 - skaderegl avs flera ärenden
Kalvsund	Hansisches Urkundenbuch 9	243	1455	Kalfsonde	
Mollösund	Lübeckisches Urkundenbuch 2	564	1325	Moldesunde	Latin. Dråp i Mollösundet
	Liv Est Kur Urk buch 3 Band I	840 a-c			Dråp i Mollösundet
	Regesta Norvegica b 4	357			Dråp i Mollösundet
	Regesta diploma danicum	sid 203			Dråp i Mollösundet
Mollösund	Hansisches Urkundenbuch 7	657	1441	Moleshonde	Rövat fartyg i Mollösunds hamn
Mollösund	Hansisches Urkundenbuch 7	767 §101	1441	Mulsunth	Långt dokument om olika vrak och varor
Mollösund	Hansa Recesse 2	560	1484	Molssunde	Junker Jacobs sjöröveri
Vedholmen (vid Käringön)	Hansa Recesse I	222	1358	Sudervilleholm	(Ö-sätt A Vidén) Brev t kung Magnus. Strandat skepp fr Stralsund
	Hansa Recesse I	382	1366	Zuderwiderholm	T kung Håkon 3 fartyg stulna i Gethekor, Angelbeken, Zuderwideholm
Vedholmen	Hansa Recesse I	383	1366	Zuderwiderholmen	Latin. Varning t äldermän och köpmän i Bergen. Om rövade fartyg Samma ärende?

gick inte alla volymer av *Lübeckischer Urkundenbuch* att öppna. Även om verkliga antalet träffar alltså kan vara högre och lite annorlunda fördelat är det dock osannolikt att det skulle påverka resultatens huvuddrag på ett betydelsefullt sätt.

Eftersom 1300-talsdokumenten oftast är skrivna på latin och 1400-talsdokument på medeltidstyska är språket svårtolkat. För de flesta dokument har dock Urkundernas redaktörer gjort en mycket kondenserad ”översättning” av textens innehåll till nutida tyska. Detta gör att läsare med ordinär kunskap i skoltyska kan få ett allmänt begrepp om innehållet. Vill man förstå detaljer krävs dock översättning.

Som synes domineras listan av Varberg, Marstrand och Bohus-Kungälv. Detta är det förväntade – där fanns fästningar med kungamaktens representanter och/eller bebyggelse och hamn där fartygens behov kunde tillgodoses. De mindre hamnar som nämns i ett eller flera dokument (Mollösund, Sudervedholm, Kalvsund och Monstersund) är alla likartade i det avseende att de låg i smala sund där fartygen var skyddade mot dåligt väder och som var lättillgängliga från segelleden utanför kusten.

Dokumentens innehåll

Dokumentens typ, längd och innehåll varierar stort.

1. Ett vanligt innehåll riktat antingen till makthavare i Varberg, Marstrand och Bohus och/eller Hansans medlemmar är politisk information i samband med eller efter storpolitiska konflikter och krig. Sådana dokument kan även vara skrivna av kung eller annan makthavare i ett land, som varit inblandat i konflikten.

2. Olika typer av brott är återkommande ämnen. Fartygskapning, rena sjöröverier och dråp förekommer, men inte ofta. Sannolikt är det en slump men faktum är, att just Mollösund varit inblandat i tre sådana grova brottsliga handlingar; dokumenten var på olika sätt en del av det rättsliga efterspelet. Ett exempel är ett brev eller kanske korrektare, ett ”domstolsutslag”, på latin från den 22 juli 1325 där hövitsmannen på Bohus fästning, Ivar Ogmunsson Rova, varit

domaren. Dokumentet finns återgivet både i *Lübeckischer Urkundenbuch* och i *Liv-, Esth- und Curländisches Urkundenbuch* (Tabell 2). I dokumentet intygas, efter vittnesmål av fem personer som sett händelsen, att Heinrich Lüchow dräpt skräddaren Gottfried Moden i nödvärn. Vittnena var rådmän eller borgare i fyra Hansastäder, det vill säga mycket betydelsefulla personer. Händelseförloppet beskrivs som att när Lüchow steg i land angreps han av den beväpnade Moden. Lüchow lyckades dock försvara sig så framgångsrikt att det blev angriparen som dog. Vidare sägs att dråparen har betalt böter enligt norsk lag. Detaljerna kring händelsen är intressanta och har diskuterats tidigare.

En mera vanlig dokumenttyp, som handlar om brott, kan kallas ”klagobrev” rörande stölder. Den klagande kan vara allt från en privatperson till en handelsman, till en högt uppsatt fogde eller annan makthavare; mottagaren av ”brevet” kan vara enskild fogde, styrande rådet i en Hansastad eller en kung eller drottning. Stöldens karaktär varierar också mycket. Vanligt är dock att det gäller gods eller tillhörigheter tagna från en enskild person eller från ett fartyg. Sådana tillgrepp kan ha inträffat i samband med ett haveri och det förekommer att någon maktperson, ja till och med kungens fogde på en näraliggande fästning, anklagas för brottet. Ett fall inträffade år 1406 då Tyska ordens stormästare Konrad von Jungingen i ett brev ber unionsdrottningen Margareta om hjälp att få en stulen fartygslast återlämnad till ägaren. Fartyget hade efter en stormskada sökt skydd i Monstersund (dagens Mönstersund vid Onsala) där det blivit berövat lasten av (drottningens) folk från Gündsbach (Grötsbacka skeppsreda) och Warberg. Ett annat exempel från år 1358 rör ett stormskadat fartyg från Stralsund i hamnen vid Suderwedholm där riddaren Ogmund Ostensson anklagas för att ha stulit 155 vackra tyger.

3. Det förekommer också att flera Hansadokument innehåller episodiska uppgifter, som tillsammans kan ge information om allmänna eller ekonomiska förhållanden. Exempelvis har den norske

historikern Arnved Nedkvitne i sin forskning använt sådana uppgifter för att dra slutsatsen att det förekom ett stort sillfiske i Bohuslän mellan 1288 – 1341.

Ibland, sannolikt efter en allmän allvarlig störning av handeln, förekommer långa dokument bestående av flera separata korta delar. Varje del dokumenterar då förlustens karaktär/storlek för enskilda handelsmän. Kanske skulle en djupdykning i sådana listor ge värdefull kvantitativ information om koggarnas last.

Kommentarer

Undersökningen visar att utöver Varberg, Marstrand och Bohus-Kungälv har fyra platser identifierats som någon gång varit hamn för Hanseatiska fartyg. Alla är lättillgängliga i förhållande till den yttre segelleden längs kusten och alla är belägna i smala sund, som är skyddade mot dåligt väder (se kartbilder nästa sida). Med tanke på att Hansans fartyg sökte efter stormhamnar längs Bohuskusten under flera hundra år kan antalet dokument som rör dessa uthamnar verka litet. Rimligen är förklaringen att ett haveri var en relativt vanlig händelse som i sig inte väckte någon större uppmärksamhet: det krävdes en kombination med annan, mera uppseendeväckande aktivitet för att ärendet skulle nå Hansastadens råd och utlösa en skriftväxling.

Samtliga dokument med koppling till dessa mindre hamnar handlar om olika brott, till exempel om stöld från havererade fartyg. Däremot ger varken de korta tyska sammanfattningarna eller de hittills översatta dokumenten någon antydning om direkta kontakter mellan sjömännen och den bohuslänska lokalbefolkningen. Detta utesluter naturligtvis inte att sådana förekommit. Urkunderna var officiella dokument och därför undveks säkerligen alla formuleringar, som kunde antyda otillåten aktivitet, exempelvis handel med lokalbefolkningen i Bohuslän.

Finns samband mellan hamn och begravningsplats?

Intressant är att två av hamnarna (Mollön och Södra Vedholmen) har en muromgiven begravningsplats på en



Två medeltida hamnar som på 1300-talet nämns i Hansans Urkunder (Vänster Mollösund, höger Södra Vedholmen). Likheter är påtagliga: hamnarna utgjordes av sunden mellan Mollön och Mollösund, respektive Södra Vedholmen och Karingön. De skyddade lägena ledde i båda fallen till att samhällen växte upp vid sidan av sunden och fortfarande finns kvar. Notera också den muromgärdade begravningsplatsen på Mollön respektive Vedholmen (de infällda rutorna).

Foto Gunnar Wallin

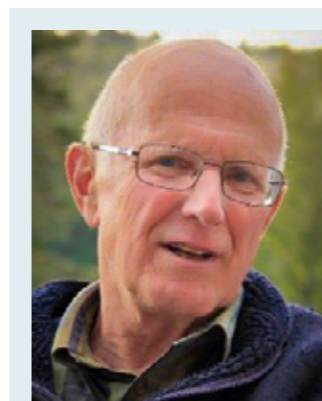
av de öar som skyddar hamnen. Detta gäller inte för Kalvsund men där fanns i stället en annan, mycket närbelägen begravningsplats (Klätthamn på Öckerö). Det är okänt när dessa kyrkogårdar anlades men den på Mollön är omgiven av en cirkulär mur, vilket möjligen antyder medeltida ursprung (Brendalmsmo & Stylegar). Åldersbestämning av tre skelett från Mollön visade också att platsen använts för begravning under senare delen av Hansatiden (Hagberg & Wallin). Södra Vedholmens och Klätthamns kyrkogårdar var fyrkantiga men ensamt ger detta troligen ingen pålitlig ledtråd till åldern. De omnämns första gången omkring år 1600 och detta gäl-

ler även Norra Vedholmens fyrkantiga kyrkogård (Bergstrand). Även om jag inte identifierat något Hanseatiskt dokument avseende Norra Vedholmen, har man dock där gjort fynd av medeltida lerkärlsfragment, vilket också indikerar Hanseatisk närvaro.

Frågan är om kopplingen mellan Hanseatisk hamn och kyrkogård är en slump? Något litteraturstöd för att Hansan och den lokala makten samverkat i anläggande av begravningsplatser i havsbandet lär inte finnas (uppgift från Natascha Mehler). Men, som framgår av ovanstående, är det svårt att helt frigöra sig från möjligheten att så ändå kan ha varit fallet.

Varför inga fynd av hamnar i norra Bohuslän?

Alla fyra mindre hamnar som nämns i de hanseatiska dokumenten ligger i södra Bohuslän. En bidragande förklaring kan vara att fartygstrafiken utanför norra kustdelen var mindre än utanför södra delen. I mellersta delen av kusten delade nämligen trafiken söderifrån upp sig: en del gick västerut mot norska Sörlandet och sedan vidare upp mot Bergen; andra fortsatte norrut mot Oslo och Tönsberg. Motsvarande förhållande gällde för fartyg från Nordsjöområdet (det vill säga från väster) som var destinerade till Östersjöhamnar: på sin väg mot Kattegatt och de danska sunden passerade de



Jag har lång och stark släktanknytning till Mollösund. Under arbetet i Föreningen Mollösunds museisektion startade intresset för medeltiden i och med insikten om att Mollösundet sannolikt har ett medeltida förflutet. Samtidigt kändes en stark frustration över bristen på källmaterial om Bohusläns medeltid. Den irritationen kan kanske ses som en bakgrund till min lilla datainsamling om Hansans kontakter med bohuslänska skärgårdshamnar.

Nu är förhoppningen, dels att det finns fler medeltidsintresserade personer i kulturarvsföreningarna i Bohuslän som vill bidra med fakta från sin del av Bohuslän, dels att Bohusarvet kan bli en naturlig förmedlare av sådan information. Insatser kommer att behövas från olika håll; teknik, metodik och språkkunighet är lika viktigt som ett allmänt historieintresse.

/Gunnar Wallin

Har du kunskap, idéer och tankar kring Bohusläns medeltida historia? Kontakta redaktören, kontaktuppgifter på sista sidan.

endast utanför Bohuskustens södra del. Nettoeffekten blev sålunda att fler fartyg gick utanför södra delen av Bohuskusten än utanför den norra delen. Oavsett vem som finansierade begravningsplatserna, kanske det lägre antalet fartyg samt det successivt minskande avståndet till Oslofjordens begravningsplatser, reducerade viljan att satsa på nya kyrkogårdar i norra Bohuslän.

Text Gunnar Wallin, MD, Prof em, tidigare ordförande i Föreningen Mollösunds museisektorn

Läs mer om Bohusläns medeltida historia i Bohusarvet 2015:4, 2016:4, 2017:4, 2018:3.

Referenser

Dalén L. *Den bohuslänska fiskelägesbygden*. Elanders Boktryckeri AB, Göteborg, 1941

Pettersson J. *Den svenska Skagerak-kustens fiskebebyggelse*. CWK Gleerup, Lund, 1953

Bergstrand T. *Hamnholmarna. Omtag på en historisk hamn i Bohuslän. I Tjop tjop!* Vänbok till Christer Westerdahl, Båtdokgruppen, Skärhamn 2015, s 45 - 62

Claussen Friis P. *Norriges beskrivelse* (1632). Se Janzén A.: *Vedholmen och stora segelleden utefter Bohuslän. I Namn och Bygd 1945*, s 140-151.

Hagberg G & Wallin G. *Mollösundet*.

Historiska gåtor och dramatiska händelser. Båtdokgruppen, Skärhamn, 2015, s 39

Lundström P. *Främlingars hamn*. I Kungl Vitterhets Historie- och Antikvitetsakademiens årsbok 1983, s 140 - 146

Wallin G. *Vad fanns i Mollösundet på Medeltiden?* FYND. Tidskrift för Göteborgs Stadsmuseum och Fornminnesföreningen i Göteborg 2018, s 27-31

Hansisches Urkundenbuch 5, dokument 739, år 1406

Hansa Recesse I, dokument 222, år 1358

Brendalmo Jan & Stylegar Frans-Arne. *Runde kirkegårder*. Forntidsminneforeningens årbok 2003 s 164-176

Ny medlemsförening i Bohusläns hembygdsförbund

Lahälla Knottfabrik

– ett 100 år gammalt industriprojekt i Brofjorden väcks ur sin Törnrosasömn

Det är vid 1800-talets slut som historien om stenindustrin vid Lahälla börjar. Det är vid denna tid områden vid Brofjordens inre delar blir bebodda genom stenindustrins etablering.

Knotttillverkning på industriell väg

Stenhanteringen startade tidigt i Lahälla, nära Brastad i Lysekils kommun. Vid Lahälla fanns först ett mindre stenbrott, senare ett storbrott och 1920 sker etableringen av Lahälla Knottfabrik, en industribyggnad med sex stycken fallhammare på rad. Här skulle gatsten, så kallad knott, tillverkas på industriell väg. När industrin var igång fanns i trakten runt Brastad som mest 1500 stenarbetare, alla med behov av bostad och service.

I anslutning till Lahälla stenbrott byggdes flera hus av stenhuggarna själva. Granit till husgrunderna fanns det gott om. Här fanns också en gemensam bykstuga och en lägenhetsbyggnad, den så kallade "Kasern", som ägdes av stenindustrin. I Kasern bodde 53 personer i mycket små lägenheter. Hygienen var det si och så med, skabb och löss fick de boende dras med.

Bergens fria söner

Storbrottet, med sin över 30 meter höga vägg kallades "Sodom". Namnet vittnar om att arbetsmiljön inte var paradisk. Stenhuggarna kallade sig dock "Bergens Fria Söner" för att de kunde komma och gå som de ville, så länge de fyllde sin arbetskvot. Barnen fick hjälpa till när de inte lekte och senare efter skolans slut.

Runt Lahälla växte andra yrkesgrupper fram, frisörer, fotografer, sömmerskor, butiksarbetare, skomakare, bagare och kokerskor.

Lahälla Hamn blev ett viktigt nav i verksamheten, inte minst under andra

världskriget när kullager skeppades ut från hamnen till engelska fartyg som tagit sig in i Brofjorden. Sten lastades ut till hamnar runt om i världen, till Europa och Sydamerika.

Unik kulturmiljö

Lahälla är en unik kulturmiljö, delvis på grund av Knottfabriken, som står kvar än idag och är den enda i sitt slag. Området ger en unik bild av industrialismens utveckling under 100 år, från Knottfabrikens dagar, via sillindustrin och Brofjordens Konservfabrik, till den internationella oljeindustrins etablering i det bohusländska landskapet.

Berättelserna om de människor som verkat och levt här är mångskiftande och beskriver fascinerande skeenden och människooeden.

Föreningen Lahälla Knottfabrik

Vi i föreningen vill med återuppbyggnaden av Knottfabriken och ett tillgängliggörande av stenbrottet för allmänheten förmedla den viktiga epok som stenindustrin utgör för framväxten av demokrati och solidaritet, där den starka kopplingen mellan arbetet och resten av samhällslivet bär med sig embryot till vårt nuvarande samhällssystem.

Text och foto Föreningen Lahälla Knottfabrik

Stenhuggarvecka i Lahälla

6 juli – 12 juli

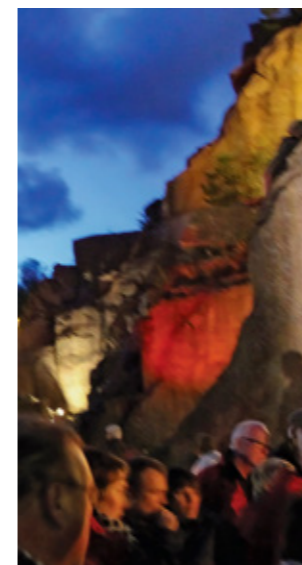
Hela programmet presenteras i kommande nummer av Bohusarvet, se också Föreningen Lahälla Knottfabriks hemsida: lahallaknottfabrik.se



Lahälla Knottfabrik, de stora skrotstenshögar och det nära 30 meter höga brottet.



Till vänster och ovan. Fallhammare och smedjan är delvis bevarade.



Ljusinstallation vid Lahälla Knottfabrik.



Stenarbetare i Lahälla på 1920-talet.

Hembygdshistoria: Mollösundet före fiskeläget

Mollösund längst ut på Orust har i flera hundra år varit ett traditionellt bohuslänskt fiskeläge, det vill säga en bosättning i havsbandet där all verksamhet och alla invånare på ett eller annat sätt var beroende av fiske och sjöfart.

Tiden före fiskeläget

På 1940- och 1950-talen kom två vetenskapliga avhandlingar, som drog slutsatsen att Mollösund och flera andra fiskelägen uppkommit i samband med 1500-talets stora sillperiod (1556 – 1589). När hembygdsrörelsen utvecklades under 1900-talets första halva och medlemmarna började intressera sig för bygdens lokala historia blev det naturligt att arbetet i Föreningen Mollösund, som är Mollösunds hembygdsförening, helt inriktades mot fiske och sjöfart. Tiden före fiskeläget ”glömdes helt enkelt bort”, kanske framför allt för att kunskap saknades.

Tidiga fynd

Från 1980-talet och framåt började man mer och mer inse att även fiskelägen kunde ha en förhistoria. Just i fallet Mollösund var spåren tydligare än på många andra ställen. På Mollöns högplatå fanns nämligen ett ovanligt

stort antal fornlämningar: de mest iögonfallande var två bronsåldersrösen samt en stor plan cirkulär yta, omgiven av en halvmeterhög stenmur, som ansågs vara en gammal begravningsplats. Dessutom fanns flera små rösen och en fallen rest sten. Se bilderna här intill. Ingen av dessa lämningar var undersökt av arkeologer och gamla dokument gav inga ledtrådar, så fältet var fritt för spekulationer. Till detta kom att danske kungen, Fredrik II, redan år 1586 skänkt mark till alla Mollösunds fiskare/strandsittare, utan att förklara varför Mollösund skulle gynnas på ett så unikt sätt.

Medeltida vrakfynd

Redan på 1950-talet hittades vid trädgårdsarbete i Mollösund en Rostockvitten, det vill säga ett hanseatiskt mynt från 1300-talet. Fyndet visade att samhället redan då kan ha haft kontakt med Hansan. Det var dock utvecklingen av modern dykteknik som gjorde att uppgifter plötsligt kom både från Sveriges östra och västra sida om lämningar efter mycket gamla skepp.

I Bohuslän blev detta särskilt tydligt i Mollösund: i både norra och södra ändarna av Mollösundet hittades rester från två fartyg byggda under senare

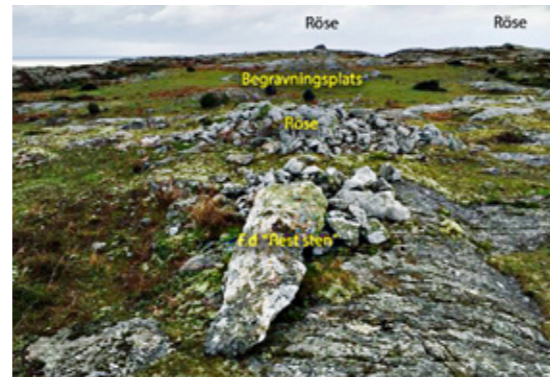
förhållanden, händelser och traditioner. Genom att lokala fakta kombineras med övergripande kunskap och analys av professionella arkeologer/historiker skapas möjligheten till fördjupad kunskap om historiska samband.

Vi tror att nyfikenhet om och entusiasm för hemtrakten har varit vår viktigaste drivkraft bakom arbetet, som faktiskt pågått i cirka 40 år. Till detta kommer samarbetet med Bohusläns museum, som enligt vår åsikt varit ovärderligt och gett möjlighet till råd och hjälp i situationer där vi själva inte räckt till. /Gunnar Wallin och Gunnar Hagberg, Föreningen Mollösunds museisektion



Begravningsplatsen på Mollön.

Foto Johan Wallin



Mollöns högplatå med rösen, fallen rest sten och begravningsplats.

Foto Gunnar Wallin

delen av 1300-talet. Vrakdelarna i söder låg på grunt vatten och genom Walter Nyberg, som var en handlingskraftig ordförande i Föreningen Mollösund, organiserades en räddningsaktion av sakkunniga arkeologer och medlemmar från föreningen. Vrakdelarna var rester av en kogg, som var ett vanligt medeltida fraktfartyg i Östersjön och Nordsjön. Eftersom detta var ett mycket

Är du intresserad av Bohusläns historia före 1658 eller har kunskaper i ämnet? Kontakta Bohusarvets redaktör, kontaktuppgifter på sista sidan.

Bohusläns hembygdsförbund kommer de närmsta åren ha Bohuslän före 1658 som en av förbundets fokusfrågor. I skrivande stund finns många uppslag kring ämnet och nu hoppas hembygdsförbundet att medlemmar i hembygdsförbundets medlemsföreningar och andra intresserade i ämnet ska kunna mötas och utbyta erfarenheter och idéer kring ämnet.



Walter Nyberg, tidigare ordförande i Föreningen Mollösund, på väg för bärgning av koggrester.

Foto Sven Andersson/Gunnar Wallin



Nära vraket har dessutom hittats ett medeltida lerkärl av Siegburgtyp som idag visas i Medeltidsrummet i Mollösunds Hembygdsmuseum.

tidigt koggfynd blev det en stor nyhet och det gjordes en ambitiös utställning, som visades på Bohusläns museum 1988, Medeltidsmuseet i Stockholm 1989 och i Åbo i Finland.

Vraket i Mollösundets norra del ligger däremot på djupt vatten, det är årsringsdaterat men ej undersökt i övrigt.

Provgrävning på Mollön

Det gemensamma projektet med bärgning, konservering och utställning av koggresterna var inledningen till ett fruktbart samarbete med Bohusläns museum, som med kortare avbrott fortsatt fram till i dag. Museets Lars-Erik Hammar och Staffan von Arbin har visat stort tillmötesgående som rådgivare och kunskapsförmedlare till Föreningen Mollösund.

Ett första projekt efter Mollökoggen blev en arkeologisk provgrävning i begravningsplatsen på Mollön år 1986. Man kunde då bekräfta att det verkligen rörde sig om en begravningsplats i vilken ett stort antal kroppar hade jordlagts, kanske på medeltiden. Åldersbestämning kunde ej göras men benrester från 15–20 vuxna personer, huvudsakligen män, togs tillvara och lagrades på Bohusläns museum.



Den så kallade ”ruinen” på Mollön.

Foto Gunnar Wallin

Ny kunskap på 2010-talet

Under sista decenniet har historieintresset i Föreningen Mollösund lett fram till en rad nya resultat rörande områdets medeltida historia.

Åldersbestämningar

En tidig fråga var: ”När användes begravningsplatsen på Mollön som kyrkogård?” I stället för att försöka få till stånd nya utgrävningar råddes vi att utnyttja det benmaterial, som redan fanns lagrat på Bohusläns museum. Redan år 1960 hade forskaren Frank Libby fått nobelpris för utvecklandet av den så kallade kol-14 metoden för åldersdatering av organiskt material och under år 2013 fick vi, med hjälp av Bohusläns museums arkeolog Staffan von Arbin, sådana analyser gjorda på skelettdelar från tre personer från 1986 års provgrävning. Analysmetoden kan tyvärr inte ge svar i form av ett exakt årtal utan vi fick nöja oss med beskedet att alla tre individer hade jordlagts någon gång från sista delen av 1400-talet fram till början av 1600-talet. Trots osäkerheten var resultatet en framgång – vi hade fått objektiva belägg för att begravningsplatsen hade ett medeltida förflutet.

Isotopundersökningar av skelett

En annan viktig fråga är: ”Varifrån kom de människor som begrovs på Mollön?”. Gamla ödekyrkogårdar i havsbandet finns på flera ställen både i Bohuslän och på Sveriges östkust och frågan har blivit ställd tidigare. Då man alltid helst

vill begrava sina döda släktingar på hemsocknens kyrkogård, anses det ofta att man på ödekyrkogårdarna begravt framför allt främmande sjömän. Vi vill nu använda modern isotopteknik för att pröva den hypotesen, något som veterligen inte gjorts tidigare med modern isotopteknik. Ett samarbetsprojekt har därför startats med isotopexperterna Marcello Mannini vid Aarhus universitet och med Bohusläns museum.

Utgrävning av ”ruinen” på Mollön

Som vi nämner nedan (under rubriken Den gamla kyrkan och kyrkogården i Mollösund) har osäkerhet rått om var Mollösunds första kyrka var belägen. I en långsträckt svacka/dal på Mollön, cirka 250 meter från Mollösundet på väg till begravningsplatsen, finns en byggnadslämning bestående av bastanta stenar, som bildar grunden till en 6 x 4 meter stor byggnad samt en brunnsliknande konstruktion, se bild ovan.

Dokument och lokala traditioner om ursprung och användning saknas helt. I Föreningen Mollösund diskuterades bland annat möjligheten att lämningen var en rest efter en kyrkbyggnad. Sommaren 2016 gjordes en arkeologisk provundersökning av Bohusläns museum i samarbete med Föreningen Mollösunds museisektion. Resultatet blev en besvikelse: inget fynd kunde med säkerhet föras längre tillbaka än 1800-talets senare del och slutsatsen blev att lämningen är av sent datum, med en liten reservation för att det rört sig om återbruk av material.



Trasigt medeltida lerkärl funnet nära ballasthög. Foto Bohusläns museum

Dykningar i Mollösundet.

Två gånger, 2014 och 2016, utfördes dykundersökningar i olika delar av Mollösundet och 2016 gjordes särskilt intressanta fynd. Tvärs över sundet, strax norr om Mollösunds nuvarande hamninlopp, påträffades ett område med ballasthögar. Strax intill en av högarna hittades ett trasigt lerkärl från perioden 1250–1350.

Strax söder om nuvarande hamninloppet låg också ett område med bryggpålar, 10–20 meter ut från nuvarande strandlinje, där man fann ett hamnkulturlager samt bryggrester, som tyvärr inte kunde dateras.

Det är välkänt att ballasthögar är

Område för dykningar i Mollösundet.



ett tecken på gammal handel men de ger i sig ingen datering. Fyndet av det medeltida lerkärl antyder däremot mycket tydligt att handel förekommit i Mollösundet på medeltiden – alltså ytterligare en objektiv indikation på en medeltida förhistoria.

Den gamla kyrkan och kyrkogården i Mollösund

Litteraturstudier om tiden som vi intresserade oss för har bland annat resulterat i utgivning av tre böcker, som snarast kan betecknas som ”Hembygdshistoria” rörande olika skeden i Mollösunds historia.

En första del av det arbetet blev en genomgång av då befintlig dokumentation kring tillkomsten av kyrka och kyrkogård i det nya samhället.

Ingen vet exakt när den äldsta kyrkan i Mollösund byggdes. Det äldsta dokument, i vilket det anges att det finns en kyrka i samhället Mollösund, är från 1586. Det är i ett gåvobrev från kung Fredrik II av Danmark, ställt till strandsittarna i Mollösund. I brevet överlåter kungen nyttjanderätten av kronohemmanet Tången med Mollön till sina ”undersaater ved Molsund”. Detta brev är också, enligt Lennart Dalén, det första dokument som visar att det finns fast bebyggelse i ett bohuslänskt fiskeläge.

Orsaken till denna generositet från den danske kungen har mycket diskuterats. I en bok om Mollösund från 1971 framför Lars Thornblad påståendet att kungens gåva skulle vara svar på en böneskrift från fiskarna i Mollösund tidigare under 1586. Det visar sig emellertid att Thornblads källa är ett brev från 70 fiskare i Mollösund år 1865, det vill säga i det närmaste 300 år efter det att Fredrik II:s gåvobrev skrevs – ställt till svenske kungen angående en då aktuell tvist om markförhållandena i samhället. Något dokument från 1500-talet, som anger eller på annat sätt förklarar orsaken till kungens gåvobrev har inte gått att finna i danska Riksarkivet. Slutsatsen blir att vi i dagsläget inte har någon kunskap om orsaken till Fredrik II:s gåvobrev.

Flera kyrkor?

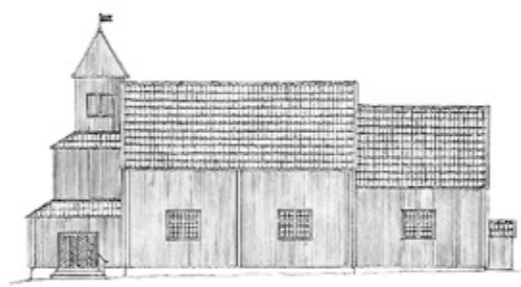
En annan fråga, som vållat diskussion i Mollösund, och som nu kanske har fått sin lösning, är frågan om hur många kyrkor det funnits i samhället. En tradition, som nämndes redan 1746 av Samuel Ödman, säger nämligen att det funnits två gamla kyrkor före den nuvarande 1860-talskyrkan.

Den markradarundersökning som genomfördes sommaren 2019 på platsen för den gamla kyrkan, visade att muren mellan kor och långhus var hel. Av byggnadstekniska skäl talar detta för att dessa två delar inte uppfördes samtidigt. En rimlig tolkning kan då vara att koret byggdes först, för att ett antal år senare kompletteras med ett långhus. Alltså har den första kyrkan endast bestått av den lilla del som sedan blev koret i den nya. Denna, väsentligt förstörade, kyrka kom då att betraktas som en helt ny kyrka.

Vilket år själva kyrkogården anlades i Mollösund, och när man alltså slutade att begrava människor på Mollön, vet vi lika lite som när den första kyrkan byggdes. Vad vi däremot vet är att det dröjde ända till 1748, innan man på en sockenstämma beslutade att bygga en mur runt kyrkogården. Enligt stämoprotokollet gjordes detta i syfte att ”hålla kreaturen borta från grifterna”. Detta förhållande talar starkt för att denna kyrkogård började användas först efter reformationen. Mest sannolikt är att det skedde samtidigt med att den första lilla kyrkan byggdes, det vill säga under andra halvan av 1500-talet.

Mollösundet som medeltida hamn

Flera äldre ospecificerade referenser finns till Mollösund som en medeltida hamn. Exempelvis skriver Lennart Dalén i sin avhandling: ”Bland nutida samhällen i bohusskärgården nämns förutom Marstrand endast Kalvsund och Mollösund i medeltida urkunder... dock ej som bebyggda orter utan som ankarplatser och hamnar dit fartyg sökte sig i dåligt väder eller...” En annan typ av uppgift finns i det första egentliga sjökortet över nordiska vatten (Cornelis Anthoniaszoon: Caerte van Oostland



Rekonstruktionsförsök av Mollösunds gamla kyrka efter brandförsäkringsbeskrivning. Av Martin Hultgren, Föreningen Mollösund.

från 1543) där Mollösund är markerat som en hamn och ankarplats.

På senare år har vi dock i Föreningen Mollösunds museisektion kunnat identifiera specifika uppgifter i Hansans urkunder om Mollösund som hamn. Bakgrunden är att flera nordtyska hansastäder samlat bevarade officiella dokument från medeltiden i så kallade urkundsböcker, varav många, men inte alla, har digitaliserats och är fritt tillgängliga via internet. I tre sådana dokument från åren 1325, 1441 och 1484 har Mollösund en viktig roll. Alla skrivelserna handlar om det rättsliga efterspelet till allvarliga brott, exempelvis dråp eller sjöröveri, och är författade av eller ställda till myndighetspersoner, ibland till och med en kung eller en drottning. Kontakter med lokalbefolkningen nämns däremot inte.

Ett exempel är 1325 års dokument som handlar om en konflikt med dödlig utgång i Mollösunds hamn mellan två namngivna personer. Skrivelsen kan uppfattas som ett rättegångsprotokoll, skrivet av hövitsmannen Ivar Ogmuns-son Rova på den relativt nyanlagda Bohus fästning. Intressant är att man kan sluta sig till att minst två fartyg befunnit sig samtidigt i Mollösundet och vidare framgår att det på dessa fanns fem namngivna, mycket betydelsefulla personer. Det är således uppenbart att redan då var Mollösund en välkänd hamn för Hansans folk.

En kondenserad sammanfattning av innehållet på modern svenska är följande: Efter vittnesbörd av fem tyskar



Kyrkogården i Mollösunds samhälle. Område för markradarundersökning inlagd (rektangel mitt i bilden). Ur Christer Andersson: Rapport 2. Markradaruppmätning efter Mollösunds gamla kyrka.

som var närvarande i Mollösund vid det aktuella tillfället, intygar Rova att en man vid namn Heinrich Luchow har dräpt skräddaren Gottfried Moden i nödvärn, samt att dråparen betalt böter enligt norsk lag. Händelseförloppet beskrivs som att när Luchow steg i land, angreps han av den beväpnade Moden men lyckades försvara sig så att Moden avled. Av de fem vittnena var tre rådmän i Riga, Reval och Greifswald samt två borgare i Lübeck.

Andra bohuslänska medeltida hamnar

Nyligen har det också visats att det i Hansans urkunder går att identifiera andra bohuslänska hamnar, något som alltså betyder att även de var kända på medeltiden. Överlägset vanligast är dokument från ”myndighetsorterna” Marstrand, Varberg, Kungälv/Bohus, men dessutom finns enstaka dokument från hamnarna Monstersund (utanför Onsälalandet), Kalvsund (i Göteborgs skärgård) och södra Vedholmen (vid Kåringön). Listan är säkerligen ofullständig, alla urkunder har inte varit tillgängliga, till exempel inte digitaliserade, och hamnarnas namn kan ha varit annorlunda på medeltiden, så här finns att göra för intresserade lokalhistoriker.

Det bör också nämnas att språket i Hansadokumenten kan vara svårt att förstå och/eller översätta. Delvis reflekterar detta den gradvisa övergång från latin till lokala språk, som ägde rum i medeltidens Nordeuropa. Är dokumen-

ten från 1300-talet är språket huvudsakligen latin, är de från 1400-talet är språket medeltidstyska eller möjligen flamländska/holländska. Urkundernas kunniga tyska redaktörer har före varje dokument gjort en mycket kondenserad sammanfattning på ”skolbokstyska”, vilket ger en allmän uppfattning om innehållet. Vill man däremot förstå detaljerna krävs översättning, så här finns ett stort behov av samarbete med språkkunniga.

Text Gunnar Wallin och Gunnar Hagberg, Föreningen Mollösunds museisektion

Vidare läsning

Hagberg, Gunnar och Wallin, Gunnar (2015). *Mollösundet. Historiska gåtor och dramatiska händelser*. Båtdokgruppen.

Hagberg, Gunnar och Wallin, Gunnar (2018). *Berättelser från Mollösund*. Båtdokgruppen.

Wallin, Gunnar (2017). *Om ett dråp i Mollösundet år 1325. Bohusarvet* 2017:1, s 12 - 13.

Wallin, Gunnar (2016). *Är en dansk kungakusin från Medeltiden begravd på Mollön? Bohusarvet* 2016:4, s 6 - 8.

Wallin, Gunnar (2017). *Om en medeltida fartygskapning. Bohusarvet* 2017:4, s 8 - 9.

Wallin, Gunnar (2020). *Vad kan Hansans "Urkunder" berätta om det medeltida Bohuslän? Bohusarvet* 2020:1 – detta nr sid 4.

Fisket och fiskebåtar

Bohusläns intressanta maritima historia har uppmärksamats på många sätt. Framför allt har det funnits ett intresse för fiske- och varvsnäringarna som varit så viktiga för kusten. I museer och arkiv på västkusten, men också i Stockholm som på Nordiska museet eller Sjöhistoriska museet kan man hitta spännande uppteckningar och intressanta föremål som är insamlade från västkusten. Detta är egentligen inte så märkligt eftersom de maritima näringarna har varit av stor betydelse inte bara för kustbefolkningen här utan också för hela Sverige, som exempelvis fiskerinäringen har varit för folkhushållningen.

Den maritima historien samlad i arkiv och museer

En bok som beskriver detta är *Fisken i forskningen* som gavs ut i maj förra året och med Riksarkivet Landsarkivet i Göteborg som utgivare. Författarna kommer både från universitet, museer och arkiv och från svenska Havsmiljöinstitutet. Publikationen vill beskriva hav och fiske utifrån olika perspektiv. Inte minst visar artiklarna i boken vilken stor betydelse som arkiv och museer har med sina långsiktiga insamlingar om företeelser i vår omvärld. På detta vis samlas ett rikt källmaterial om den maritima historien som kan komma till nytta i framtida forskning eller i museernas utställningar.

Författarna i boken har sett vilka ”avtryck” - i vissa fall ända ner till 1600-talet - som fisket gjort i olika arkiv och museers samlingar. Här finns en genomgång av vilka källor

till fiskets historia som bevarats i Riksarkivet (Daniel Sjöberg) och en diskussion om materiella och immateriella spår efter bohuslänskt fiske i arkiven (Henrik Alexandersson).

Intressant ny forskning kan man också hitta, exempelvis en gedigen studie om det nordjylländska fisket i Kattegatt (Erik S. Christensen) och en artikel om en relativt okänd epok på västkusten, ångrålearepoken (Per Hallén).

Maritimt dokumentationsprojekt på Bohusläns museum

I boken finns också en presentation av de maritima dokumentationsprojekt och insamlingar som Bohusläns museum gjort alltsedan 1970-talet. I artikeln *Museerna och yrkesfisket. Etnologiska undersökningar i Västra Götaland* (Christine Fredriksen) kan man läsa hur museet framgångsrikt har samarbetat med hembygdsföreningar och andra föreningar, med forskare och minnesinstitutioner och därigenom samlat in fina och spännande berättelser om de maritima näringarna. En av de första berättelserna är hämtad från bottenträlfiske med en Smögenbåt från slutet 1970-talet, detta var i en tid då fortfarande Smögen hade en stor fiskeflotta med ett tjugotal större båtar. Det är Thorvald, Gunnar och Janne som för de bohuslänska yrkesfiskartraditionerna vidare i sitt fiske med en 55 fots träfiskebåt och som berättar om sitt yrke. Dokumentationen gjordes i ett större projekt, *Bohusläns samhälls- och näringsliv*, som startade 1978 och som var ett samarbete med Etnologiska Institutionen, Göteborgs universitet och med hembygdsföreningar i Bohuslän. Flera andra maritima bohuslänska näringar dokumenterades i detta projekt, som exempelvis varven längs kusten. Varvsnäringen

hade några decennier tidigare genomgått en brytningstid när stål respektive plast till stor del ersatte träet som byggnadsmaterial, även om fortfarande många av de äldre båtbyggerierna fanns kvar.

Genom Bohusläns museums deltagande i den välkända museiorganisationen Samdok (Sammanslutning för Samtidsdokumentation vid kulturhistoriska museer; organisationen har numera ersatts av nätverket DOSS, Dokumentation av Samtida Sverige) och genom museets egna insamlingar gjordes flera dokumentationer om fiske i Bohuslän. En spännande dokumentation var om havskräftfiske i norra Bohuslän och hur fiske med burar blev en innovation på 1980-talet. Många föremål samlades in av museet, som en modern dubbeltrål för kräftfiske, en större räktrål och kräftfiskeburar. Museet fick också möjlighet att göra en totalinventering av en sjöbod som ägdes av Alf, kräftburfiskare i Fjällbacka och få berättelser av Alf om hans fiske i farvattnen. Syftet var att dokumentera en nutida fiskares yrkesarbete under olika säsonger.

Ett stort och flerårigt dokumentationsprojekt har varit *Dokumentation av Träfskebåtarna & Varven*, där Bohusläns museum och museiförvaltningen Västarvet samarbetade med Föreningen för Dokumentation av Träfskebåtarna & Varven. I detta projekt gjordes stora insamlingar, bland annat bekostade museet uppmätningar och framtagande av ritningar av ett antal större träfiskebåtar som riskerade att skrotas. Detta kom att bli ett nationellt projekt där studier av varv och fiskebåtar gjordes i hela Sverige. I projektet samlades många berättelser in om att arbeta som båtbyggare vid varven (som finns att läsa i bland annat böckerna *Skeppsbyggarna 1-2*).

Ett annat kapitel i boken *Fisken i forskningen* är om den bohuslänska fiskebåtens utveckling (Lennart Bornmalm och Bo Lagerquist). Detta kapitel har till stor del utgått från den forskning som har bedrivits inom projektet *Dokumentation av Träfskebåtarna & Varven* och kunskaper som äldre skeppsbyggmästare och maritimhistoriska forskare som deltagit i projektet har sammanställt. I kapitlet skildras hur fiskebåtarna har förändrats efter både inhemska och utländska influenser. En speciell epok var en export av svenskbyggda fiskebåtar till isländska staten på 1940-talet, kring vilken projektledarna Christine Fredriksen och Lennart Bornmalm tillsammans med den isländske forskaren Emil Ragnarsson tagit fram ett spännande och tidigare okänt material. Tyvärr finns inte källhänvisningar till fiskebåtsritningarna i detta kapitel, men dessa ingår i den serie om fiskebåtar som togs fram av Föreningen för Dokumentation av Träfskebåtarna & Varven och Bohusläns museum. Ritningarna kommer i framtiden att kunna beställas från museet för den som önskar en kopia.

Sammanställningar som i boken *Fisken i forskningen* kan leda fram till ny forskning! Förhoppningsvis kan vi se fram mot nya insamlingar och studier om det maritima och nya spännande utställningar om kustkultur och skärgårdsliv i både museer och hembygdsföreningar.

Christine Fredriksen, etnolog, Förvaltningen för kulturutveckling (tidigare Västarvet) Christine ansvarade i många år för etnologisk dokumentationsverksamhet vid Bohusläns museum.

På digitaltmuseum.se kan du hitta tusentals bilder på fiskebåtar, från fiske och varv.

Upptagning av trålen på LL 553 Wendla. Wendla var byggd i Skredsvik 1935 och hemmahörande i Smögen.

Foto Mats Sjölin, Bohusläns museum 1978

Alf Gustafsson fiskar havskräftar med bur med sin båt, en Selfa Kystjark 28, i vattnen utanför Fjällbacka.

Foto Börje Andersson, Bohusläns museum 1992

Alf Gustafsson bedriver ett ensamfiske och har tillstånd att fiska med upp till 500 kräftburar.

Foto Börje Andersson, Bohusläns museum 1992

J.W. Bergs varv och Mek. Verkstad på Hälsö. Detta var ett av de större fiskebåtsvarven på västkusten. Foto: O. Hasslöf, 1940-talet.

Ur Bohusläns museums arkiv



Män, Hav, Båtar och Fiske

Kvinnor och män älskar havet – vi dyker, seglar och fiskar. Sportfisket är en folkrörelse och fisketurismen omsätter miljarder. Mer än 400 000 svenskar har fiske som sin dominerande fritidssysselsättning. Drygt 1 000 personer har fisket som sitt yrke. Men de som fiskar är oftast män. Varför?

Relationen med havet

Med denna fråga i huvudet började jag att skriva berättelsen om min relation med havet, båtar, män och fiske. Jag bodde under tiden som kustnära yrkesfiskare på Klöverön strax söder om Marstrand, men berättelsen om min relation med havet började egentligen en sommardag 1957 då jag höll på att drunkna i havet utanför Hornbäck på norra Själland. Fyra år gammal skulle jag prova ett nyköpt cyklopöga, men kunde inte simma och plockades upp ur vattnet av någon som sett mig från land.

Författaren till boken *Män, Hav, Båtar och Fiske*, Torben Brattström på Marstrandsfjorden med blicken mot Klöverön



Från däcksmän till skeppare på egen båt

Min tidiga passion för havet har präglat mitt liv. Från tioåringens segeläventyr på en hemmabyggt flotte, fiske och dykäventyr till livet till sjöss. Men framför allt handlar boken om trettioåringen som på 1980-talet blev däcksmän på kräftträlaren Vågspel från Grötö i Göteborgs norra skärgård. Med Vågspel trälade vi havskräfta under sommar och höst och garnfiskade på våren efter makrill på Skagerak.

Ur boken *Män, Hav, Båtar och Fiske*:

”Denna vår var det en ensam Vrångöbåt som vågade satsa och kom ut på årets första makrillfiske. Hon gick tidigt på morgonen när vi andra låg och sov och iakttog tystnad på radion. Dagen efter landade denna enda båt dryga 700 kilo färsk garnmakrill och fick 32 kronor per kilo!

Vilket kap, vilket klipp, som Vrångöborna hade gjort den natten! Drygt tjugotusen kronor på en natts fiske delat på två man.

Nu blev det plötsligt en väldig fart. Dagen därpå kastade vi loss vid middagstid och hela flocken med båtar från Grötö, Styrö, Vrångö, Hyppeln, Källö-Knippla, Rörö, Kalvsund, Öckerö och Hönö styrde för fulla muggar västerut ut på ett spegelblankt hav och mot en makalös solnedgång.

Nu var det Elon på Lärkan från Kalvsund som blev flockledaren. Han var äldst i gänget och hade samlat på sig en livstids erfarenhet av fiske på Skagerak.

–”Pöjkar, ho bleiger udh, i kwäll blir de makrillwunna!” hördes det hoppfullt från någon på VHF:en. Skeppare Gunnar och jag höll med när vi i full fart körde västerut. Efter timmars gång saktade vi ner och flocken av båtar spred ut sig på ett större område. Sättet med näten gick bra men vi fick köra ut garnen i ett betydligt långsammare tempo än vid sillfisket, då de större garnblåsorna lätt kinkade när de skulle ut över akterspegeln. Jag fick stå vid relingen och försiktigt hjälpa de trilskande flötena, som lätt hakade i varandra. Två

Boken *Män, Hav, Båtar och Fiske*.
Boken finns med som boktips i
Bohusarvet 2019:4.



flaggor, en i var ände på garnlänken, sattes ut och positionerna på de drivande näten rapporterades över radion till Elon på Lärkan”.

Efter tiden ombord på Vågspel blev jag skeppare på egen fiskebåt, GG 458 Anna från Marstrand. Då blev jag en av de pionjärer som introducerade det idag så livaktiga burfisket efter havskräfta i södra Bohuslän.

Drömmen om den stora fångsten

I min bok skildrar jag spännande möten mellan havets män och fiskets vedermödor och drömmen om den stora fångsten som är drivkraften bakom alla fiskares ansträngningar i en farlig och utsatt arbetsmiljö. I boken berättar jag också om när jag lyckades landa 120 kilo prima burkräfta till rekordpris på Göteborgs fiskauktion!

Ur boken *Män, Hav, Båtar och Fiske*:

”Kulingen hade som vanligt börjat från sydväst med stigande vatten och sedan vridit mot väst. Vinden hade drivit upp en alltför hög sjö för att vittja alla de nyagnade kräftburarna långt ute på Marstrandsfjorden. Temperaturen var fallande i höstlig klar luft, med solsken och ett tillfälligt högtryck på väg in västerifrån. Jag förstod att fjordens skyddande arm av småöar och skär med Grösslingarna i sydväst och Buskären i nordost skulle ge oss det sjölä som vi så väl behövde för att göra fisket på fjorden möjligt. Sjörapporten hade ju lovat att den friska vinden skulle avta och fortsätta vrida på nordväst.

Nu hade vi chansen att göra klippet som alla fiskare drömmer om. Jag visste också att inga trälare i Bohuslän hade kunnat bottenträla efter kräfta på en hel vecka på grund av den hårda vinden. Det hade därför inte funnits några svenska havskräftor inne på Göteborgs Fiskauktion sedan i slutet på föregående vecka. Vi var mitt i högsäsongen och jag förstod att det fanns chans till rekordpris på våra kräftor inne i fiskhamnen.”

Från kräfta till torsk och sill

Allting har dock ett slut, så även mitt liv som burfiskare i Bohuslän. Problem med ryggen och en tilltagande konkurrens från nyetablerade burfiskare på Marstrandsfjorden, där

jag tidigare varit ensam, gjorde att jag fattade beslutet att ändra inriktning på mitt fiske. Jag bestämde mig för att sälja mina redskap och flytta hem till Skåne och fiska torsk och sill i Öresund och på Skälderviken.

Ur boken *Män, Hav, Båtar och Fiske*:

”En tidig morgon i början av november var det så dags att ta den sista länken med kräftburar ute vid Rön. Jag hade medvetet sparat just jaktlänken till sist för jag visste att den fiskade bäst. Drygt fyrtio kupor väntade på mig med sprängfyllda burar denna tidiga, vackra morgon. Jag tog, liksom så många gånger tidigare, vägen västerut mellan Tollskären och Kopparnaglarna väster på Klåverön och mötte havet på fjorden för sista gången.

Mitt ute på fjorden, mot nordväst uppe vid Rön, sågs ett märkligt ljussken som jag först inte kunde identifiera. Det var spöklikt vackert. Det var vadlaget från snörpvdabåten Släggö från Lysekil, som med sin lysbåt låg och lyste med sina starka lampor efter sill. Nu hade man hittat ett stort stim med skarpsill och försökte hålla ihop stimmet med hjälp av det starka ljuset. På Släggö hade man tänt upp däcksbelysningen och var i full färd med att kasta den gigantiska vaden runt om stimmet av fisk. En liten bit i sänder av vaden drogs upp. Mängder av silvriglänande sill jagade runt uppe vid ytan och måsar i stora skaror dök och skrek ner bland tonnen av fisk. En stor fisksug lyftes ner i vattnet från båten och pumpade upp all skarpsillen, som sedan rann ut i sillbingarna på däck. Kastet med vaden var lyckat och gubbarna hojtade och tjoade glatt, under det att solen gick upp bakom Klåverön i öster.

Jag vinkade tillbaka och fortsatte norrut med min båt. Där låg länken! Med två flaggor i norr och en flagga i söder på bästa plats, med Röns klippor som bakgrund ett hundratal meter längre norrut. Jag fick fatt i flaggan, la linan i linskiivan och började dra.

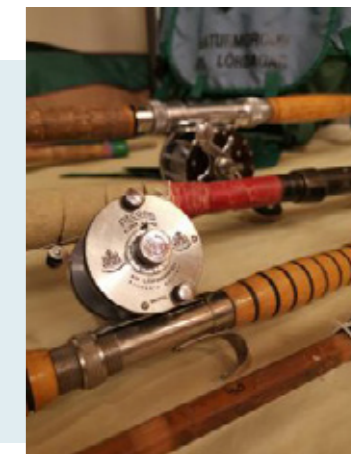
Drygt fem kilo kräfta fick jag denna sista gång.”

Text Torben Brattström, författare, lärare och aktiv i segelföreningen för traditionsskutan Valkyrien i Höganäs.

Sportfiskaren

Just nu kan du uppleva utställningen *Sportfiskaren* på Bohusläns museum. En utställning med anledning av att Sveriges Sportfiske- och Fiskevårdsförbund fyller 100 år. Sportfiske är en omtyckt fritidsaktivitet och utställningen innehåller personliga berättelser och sportfiskedon från slutet av 1800-talet och framåt. Utställningen tar också upp det viktiga arbetet med att värna om bestånden för framtidens fisk.

Till 20 aug 2020



På jakt efter ett kvarnstensbrott

På gården Stora Ryland i Tanums kommun fanns en vattenkvarn byggd 1893 som drevs fram till 1943 och revs 1951–52. Tanums hembygdsgeningsförening har dokumenterat kvarnen, med hjälp av den siste mjölnarens barn, Gunnar Karlsson och Berit Johansson. Berits kunskaper och berättelser finns också med i Berits barnbarns Oskar Anderssons gymnasiearbete om kvarnen: *En gammal och rinnande kraft*.

Gunnar berättade att kvarnstenen till Rylands kvarn huggits ut i ett berg nära gården. De bästa kvarnstenarna högs i gnejs och ett stort kvarnstensbrott var Lugnås utanför Mariestad. Men på grund av kostnaden, både för kvarnstenen och transporten från Lugnås, så högs kvarnstenen nära kvarnen, trots sämre kvalitet.



Vattenfallet vid Rylands gård där en kvarn fanns fram till 1950-talet. På 1960-talet sprängdes det längre upp i älven för att undvika översvämningar och idag är det endast en bråkdel kvar av fallet.



Spår av kvarnstensbrytning utanför Kämpersvik i Tanum.

Längst till höger: Gunnar Karlsson, son till siste mjölnaren i kvarnen i Ryland.

Från vänster Tommy Hansson och Svea Arvidsson, som bor granne till gården Stora Ryland där kvarnen fanns. I mitten Marita Olausson, sambo med Gunnar.



Dick Johansson från Tanums hembygdsgeningsförening hade hört om ett kvarnstensbrott nära Hunnebostrand. Gunnar som nämnts ovan visade platsen på kartan och Lars Rydbom på Tanums kommun hjälpte till att få fram koordinaterna för platsen. En vandring till platsen arrangerades och på platsen Gunnar angett hittades spåren efter huggning av kvarnstenen, nämligen den runda sten som var uthuggen för hålet i kvarnstenen.

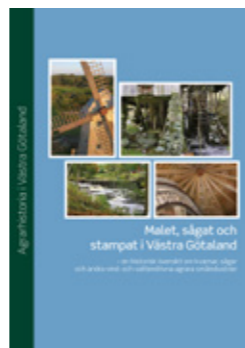
Nu hoppas Tanums hembygdsgeningsförening att kunna arrangera kulturvandringar till platsen.

Text och foto Dick Johansson och Tanums hembygdsgeningsförening

Många föreningar arrangerar kvarndagar. I början på 2010-talet initierade Bohusläns hembygdsgeningsförbund med flera en Kvarndag första helgen i oktober i Bohuslän med omnejd under namnet Öppen kvarn. Flera föreningar deltog med aktiviteter som visningar, berättelser i kvarnkammaren och mycket mer.



Skrift om kvarnarna i Västra Götaland: *Malet, sågat och stampat i Västra Götaland – en historisk översikt om kvarnar, sågar och andra vind- och vattendrivna agrara småindustrier*. Läs mer under Boktips på sidan 21. Skriften kan också laddas ner från webben, sök på titeln.



Kvarnnätverk

För alla som äger, sköter eller vårdar en kvarn, för alla som är intresserade av kvarnar, vill lära mer om dem, dess teknik, historia, byggnaden, de som arbetade där.

Gå med i Kvarnnätverket!

Initiativtagare är Hus med historia: hembygdsgeningsförbunden i Västra Götaland, NAV – industrihistoria och arbetslivsmuseer i väst, Bohusläns museum, Västarvet med flera. Kvarnnätverket planerade en kvarndag i slutet av mars som har flyttats till hösten med anledning av coronaviruset.

Intresserad av Kvarnnätverket?

Kontakta Marika Russberg, kontaktuppgifter på sista sidan.

Nu finns en nystartad Facebooksida för kvarnnätverket: Kvarnar i väst.

Med anledning av coronaviruset har museet ställt in alla publika arrangemang och minskat öppettiderna på kvällarna, för aktuell information – besök bohuslansmuseum.se eller ring 0522 – 65 65 00



Samlare och samlingar

I utställningen *Samlare och samlingar* har konstnärerna Katarina Ekelund, Gunilla Hansson, Jonas Liveröd och Ingrid Persson Titelman låtit sig inspireras och förhålla sig till museets samlingar, men också till sina egna verk och samlingar av objekt.

Flera av konstnärerna har gjort ett urval ur museets samlingar och valt foto, textil eller andra föremål. Konsthallen/museet har vid ett flertal tidigare utställningstillfällen bjudit in konstnärer att förhålla sig till samlingarna, för att på så sätt skapa nya synsätt och gestaltningar kring dem.

Utställningen är tänkt att belysa det materiella och hur de påverkar oss och kan omskapas kreativt. Minnen och känslor kommer ofta tillbaka när vi får hålla i ett bekant föremål eller se ett familjefotografi.

Inom konsten finns det en över hundra år lång tradition av readymade, där konstnärer började använda sig av befintliga vardagsföremål i sin konst. Dagens samtida konstnärer använder gärna sig av befintliga föremål i sina verk och inspireras och återanvänder också idéer i sitt kreativa skapande i förhållande till samlingar för att på så vis aktualisera dem.

Konsthallen till 19 april

På digitalmuseum.se kan du se de föremål som konstnärerna valt ur museets samlingar till utställningen. Sök på *Samlare och samlingar*.



Vi fåglar

Lagom till sommaren öppnar utställningen där fåglar som häckar i Sverige eller passerar Sverige är huvudpersoner. Här intar vi fåglarnas perspektiv och deras berättelse i vad som kommer bli en humoristisk, tankeväckande och rolig utställning för såväl barn, unga och vuxna. Alla har vi någon relation till våra vingbärande vänner och nu har du chansen att bekanta dig mer med deras värld.

Fåglar är de ryggradsdjur som kan ses på flest ställen över hela jorden – från regnskogen och höga bergskedjor till Antarktis, och urbana miljöer. Förmågan att flyga är något som genom historien fascinerat den mänskliga fantasin, vilket gjort att fåglarna blivit djupt inbäddade i folketro, religion, musik och konst. Deras ofta oskygga framträdande med flygövningar och sång har gjort att människan lätt kunnat observera och uppskatta dem, vilket också har gjort att det är den typ av vilda djur som alltid stått närmast människan.

I utställningen får fåglarna berätta själva om sina fantastiska kroppar



med fjädrar, näbbar och vingar. Om häckningen, fåglarnas flytt och färder på tusentals mil, fåglarna som vägleder oss i årstiderna.

Fåglarna är en del av vår värld och de ger oss goda skäl att ge oss ut i naturen och njuta av livets rikedom. Det må vara i skogens djup, långt ute i vildmarken, eller mitt i städerna.

Hundra år tillbaka i tiden så var vår kunskap om fåglarna mycket större, då tvekade inte människor på om de såg en stare eller koltrast, bergfink eller bofink.

Genom ett hundratal fågelmontage ur Bohusläns museums samlingar tillsammans med film, musik, animationer där fåglarnas liv skildras både i folktron, poesin, här och nu, hoppas Bohusläns museum ge besökare en möjlighet att få tillbaka den kunskap om fåglar som vi en gång haft och samtidigt få en upplevelse fylld av både humor och allvar.

13 juni till 11 april 2021

Text och foto Bohusläns museum

Maja Hagerman

får utmärkelse av Sveriges Hembygdsförbund för sin folkbildande gärning

Betydelsen av det lokala engagemanget för kulturlivet

I boken *Trådarna i väven – på spaning bland minnen och kulturarv i Sverige*, som kom ut förra året, uppmärksammar Maja Hagerman betydelsen av det lokala engagemanget för kulturarvet. Maja Hagerman har flera gånger pekat på kulturarvets sprängkraft i samtiden och varnat för riskerna med att odemokratiska krafter använder kulturarvet för politiska syften.

–Maja Hagerman tilldelas SHFs Kulturhammare för sin folkbildande gärning och för att hon uppmärksammar betydelsen av det lokala engagemanget för kulturarvet, säger Jan Nordwall generalsekreterare för Sveriges Hembygdsförbund.

Utmärkelsen Kulturhammaren delas ut till personer, företag och organisationer som gjort stora insatser i hembygdsrörelsens anda. Personer som tidigare fått priset är exempelvis Björn Gidstam, konstnär och författare, Olle Häger och Hans Villius för produktion av TV-program om historia samt Jan Troell, filmregissör.



Foto Sveriges Hembygdsförbund

Trådarna i väven – på spaning bland minnen och kulturarv i Sverige av Maja Hagerman.

Boken var med som boktips i Bohusarvet 2019:3.

Upprop kulturarv

Värna kulturhistoriskt värdefulla byggnader och miljöer

Tio organisationer har startat ett upprop för våra kulturmiljöer: **Våra kulturmiljöer är en ändlig resurs som vi är skyldiga att värna för framtida generationer. Den snabba tillväxten i många städer och orter hotar emellertid vårt kulturarv, genom rivningar, förvanskning av stadsbild, kulturmiljöer och befintlig bebyggelse samt ingrepp i parker och grönska. Medborgarna protesterar alltmer mot bristande varsamhet med kulturarvet i plan- och byggprocesser. Trots miljömål och stark lagstiftning till skydd för kulturarvet är skyddet i praktiken svagt.**

Hot mot kulturhistoriskt värdefulla miljöer

Riksantikvarieämbetets utredningar visar att två tredjedelar av Sveriges kommuner inte har tillräckliga förutsättningar för att värna kulturarvet i ärendehantering och att riksintressen ses som ett hinder, inte som en

resurs att ta tillvara i utvecklingen.

Svenska byggnadsvårdsföreningen har vid en analys av föreningens bevakningslista för hotade kulturhistoriskt värdefulla byggnader och miljöer, den så kallade Gula Listan, konstaterat att även om objekten är utpekade i inventeringar, kulturmiljöprogram eller till och med har skyddsbestämmelser i detaljplan så förhindrar inte detta rivningar eller förvanskning.

Undertecknade organisationer anser att det är nödvändigt att genomföra förändringar i plan- och byggprocesser som leder till att kulturhistoriskt värdefulla byggnader och miljöer tas tillvara, används och utvecklas enligt gällande miljömål och lagstiftning. Organisationerna gör därför ett nationellt upprop med syftet att på statlig, regional och kommunal nivå få till stånd ett ändrat synsätt för att för framtiden kunna värna den ändliga resurs som kulturarvet utgör.

Upprop kulturarvs punkter

Följ lagstiftningen till skydd för kulturarvet
Stoppa rivningar av kulturhistoriskt värdefulla byggnader
Hindra förvanskningen av kulturhistoriskt värdefulla miljöer
Tillför resurser till kulturarvet för bevarande och tillgänglighet
Värna kulturarvet i plan- och byggprocesser

Uppropets medverkande organisationer

Bebyggelsehistoriska föreningen i Stockholm
Europa Nostra – Sverige
Kommittén för Gustavianska Parken
Kulturmiljöfrämjandet
Samfundet S:t Erik
Svenska byggnadsvårdsföreningen
Svenska Industriminnesföreningen
Sveriges Hembygdsförbund
Sveriges Jordägareförbund
Urban City Research

Göteborgs stads namnberedning 1919–2019

Av Lars O. Carlsson
Utgiven av Göteborgs stadsmuseum

Namn på gator, torg och byggnader hjälper oss när vi ska orientera oss. Ofta berättar namnen något om den plats vi befinner oss på. Om dess historia och geografi eller om personer som på olika sätt har varit betydelsefulla för platsen.

2019 fyllde Göteborgs stads namnberedning hundra år och firade det med en jubileumsskrift om sitt arbete. Boken lyfter fram namnberedningens arbete som bedrivits av engagerade personer under 100 år. Här återges också exempel på historien bakom namn på tio centrala gator samt tio centrala platser och torg, kompletterade med historiska fotografier ur Göteborgs stadsmuseums fotoarkiv.

Namnberedningen ansvarar inte bara för att lägga fram namnförslag på gator. Den säkerställer också att det inte blir dubbleringar, likalydande namn eller namn som kan vara svåra att uppfatta. Något som är viktigt i den expansiva fas som Göteborg befinner sig i. Fram till 2035 beräknas staden växa med 150 000 nya göteborgare. Det innebär många nya gator, platser och byggnader som ska namnges.

Gatunamnen har liksom staden ändrat karaktär genom historien. Minst hälften av alla gatunamn som namnges efter personer ska numera vara kvinnor.

Lars O. Carlsson är författare och skribent, samt ledamot i namnberedningen sedan 1995 och numera dess ordförande.

Malet, sågat och stampat i Västra Götaland

En historisk översikt över kvarnar, sågar och andra vind- och vattendrivna agrara småindustrier
Författare: Ulla Karlström och Hans Hellman, i samarbete med Mikael Hedin och Thomas Carlquist
Vind- och vattenkraft har varit viktiga förutsättningar för livet i Västra Götaland genom århundraden, och många kvarnar, sågar och stampar finns fortfarande kvar även om de inte längre används.



För att tillverka mjöl och byggmaterial har vi länge använt oss av vind- och vattenkraft. I många av vattendragen och på höjdlägen i västra Sverige har kvarnverksamhet bedrivits sedan lång tid tillbaka. Vinden och vattnet har också drivit sågverk och stampar av olika slag. Trots att de numera oftast saknar funktion finns ett stort antal av dessa byggnader kvar och utgör en viktig del i kulturlandskapet. Kunskapen om såväl byggnaderna som deras användning riskerar att gå förlorad.

Skriften lyfter främst fram de mindre kvarnarna, sågarna och stamparna. I skriften beskrivs i ord och bild byggnadernas läge i landskapet, deras historik, arkitektur och maskinverk. Ett nittioal objekt i Västra Götalands län presenteras.

Skriften och inventeringen bygger på ett mångårigt samverkansprojekt mellan Västarvet och Länsstyrelsen och vill bidra till ökad kunskap kring de agrara småindustrier som finns och har funnits i länet. De utgör idag värdefulla kulturmiljöer, många gånger drivna av föreningar som vårdar detta kulturarv. Skriften går att ladda ner på internet, sök på titeln.

Tacos, tvättstuga och tack för senast. Svenska vanor A-Ö

Av Mattias Axelsson

Varför är det just på lördagar som svenskar äter godis? När började vi säga "du" till varandra? Vad är egentligen en badkruka och varför är det ett typiskt svenskt fenomen?

I boken om det samtida Sverige får läsaren lära sig att det som man tar för givet faktiskt inte är så självklart:

Firande av officiella och inofficiella högtider då och nu: midsommar, lill-lördag, löning och kanelbullens dag.

Begrepp som är unika för svenskan: "passa på", "bensträckare", "lattepappa" och "egentid".

Tips på hur man deltar i aktiviteter och sammankomster: barnkalas, brännboll och julbord med jobbet.

Mat och dryck som serveras till vardag och fest: hushållsost, färskpotatis, julmust och husets röda.

Beteenden och vanor: dela på notan, gå husesyn, kallprata, vabba och köa till systemet.

Boken riktar sig enligt förlaget till "såväl nya som etablerade svenskar med intresse för den svenska kulturen i praktiken".

Mattias Axelsson är gymnasielärare i historia, religion och samhällskunskap samt expert på svenska högtider och traditioner.

NOTISER

Digitala kulturvanor ökar i Västra Götaland

Västra Götalänningarna blir allt mer digitala i sina kulturvanor. Det visar en undersökning som Västra Götalandsregionen gjort.

Användningen av traditionella medier på internet fortsätter att öka, som att läsa tidningen, att titta på TV, att lyssna på radio. Användningen av sociala medier ökar också, framförallt bland äldre.

På biblioteken ökar nedladdning av e-böcker. De mest utlånade böckerna på biblioteken är barnböcker.

Det civila samhället är en viktig arena för delaktighet i samhället. Medlemskap i föreningar minskar långsamt över tid, men fortfarande är nästan hälften av alla invånare i regionen med i en idrottsförening, miljöorganisation, politiskt parti, kulturförening, lokal samhällsförening eller invandrarförening.

Cirka fyra miljoner besökare och deltagare tog del av studieförbundens olika kulturprogram i Västra Götaland 2018. Det är en ökning med 81 procent sen 2005. Antalet deltagare i studiecirkel hos studieförbunden minskar och kan bland annat förklaras med det ökande utbudet av information och kurser på webben. Däremot ökar annan folkbildningsverksamhet, i flexibla former, i större grupper eller i en kort intensiv tidsperiod.

Källa Västra Götalandsregionen

Kultur i Väst och Västarvet blir Förvaltningen för kulturutveckling

Kultur i Väst och Västarvet, båda utförarförvaltningar i Västra Götalandsregionen med uppdrag från kulturnämnden, utgör sedan 1 januari en gemensam förvaltning: Förvaltningen för kulturutveckling.

Inom förvaltningen samlas kompetens inom bland annat olika konstformer, natur- och kulturarv samt drift av museer och besöksmål: Forsviks bruk, Göteborgs naturhistoriska museum, Lödöse museum, Slöjd & Byggnadsvård Nääs, Vitlycke museum och Vänersborgs museum. Förvaltningen ska också bland annat

erbjuda civilsamhället och kommuner i Västra Götaland specialistkunskap inom kultur-, natur och kulturarvsområdena och samverka med dessa kring projekt och aktiviteter.

Källa Västra Götalandsregionen

Länsmuseerna vill skapa 24 regionala museer om förintelsen

Regeringen har tillsatt en utredning med uppdraget att föreslå ett nytt museum om Förintelsen. Sveriges länsmuseer avråder staten ifrån att ska skapa ännu ett traditionellt myndighetsmuseum och istället föreslår länsmuseerna att de får uppdraget att uppmärksamma Förintelsen.

Det som talar för att historien om Förintelsen borde berättas och visas regionalt är, enligt länsmuseerna bland annat att länsmuseerna är oberoende och självständiga verksamheter som har en väl utbyggd museal infrastruktur i hela landet, och länsmuseerna redan i dag möter de flesta barn och skolelever vilka borde vara den huvudsakliga målgruppen.

–Vi är oroade över att den statliga utredningen kommer att fram till att vi ska ha ytterligare ett statligt storstadsbaserat museum. Då kommer landets övriga befolkning inte ges samma förutsättningar att ta del av det viktiga innehållet. Dessutom är kostnaderna för att hyra lokaler för en museibygnad dramatiskt högre i storstadsområdena än hos oss ute i landet, säger Inga Göransson, vice ordförande för Länsmuseernas samarbetsråd och ordförande i Stiftelsen Bohusläns museum.

–Satsa istället resurserna regionalt på de museer som redan finns. Vill regeringen och kulturutskottet att minnet av Förintelsen ska hållas levande kan landets 24 länsmuseer tilldelas uppgiften. Det är dags för både utredningen och riksdagspartierna att tänka i nya banor. Vi har förmåga att nå ut till hela befolkningen och dessutom har länsmuseerna stor kunskap om den judiska befolkningens liv och historia, om antisemitism, förintelsen och flyktingmottagandet efter andra världskriget, säger Jonas Hellberg, ordförande för Länsmuseernas samarbetsråd och ordförande i Kalmar läns museum.

Källa Länsmuseernas samarbetsråd

Fler historietimmar på skolschemat

Regeringen ger Skolverket i uppdrag att se över grundskolans timplan. Utbildningsminister Anna Ekström lyfter särskilt historieämnet som i behov av fler timmar i skolan. –Inte minst historia är ju ett ämne som är hur viktigt som helst i en tid när man vilt blandar fakta och åsikter i den allmänna debatten, ja då behöver alla en rejäl kunskapsgrund i historia.

Historieläraarnas förening har under en rad år uppvaktat ansvariga ministrar och politikerna i utbildningsutskottet för att få fler timmar till ämnet

Källa Historieläraarnas förening

Skidåkning – ett kulturarv på väg att tina bort

I Sverige är vi vana vid årstider. Årstider väcker känslor och minnen och de olika årstiderna innebär olika ljus, färger, dofter och ljud. För många av oss är vinter och snö en del av detta.

I vinter har det varit snöfattigt på många håll i Sverige och med detta har följt att det inte funnit förutsättningar att åka skidor. Skidåkning som färdmedel och bruksföremål i snörika trakter har förekommit länge i Sverige, men inte från Gustav Vasas tid. Skidåkning blev stort i Sverige på 1900-talet och första Vasaloppet genomfördes 1922.

Världens äldsta skidor är mer än 5200 år och hittades på 1920-talet i Kalvträsk i Västernorrland. Tillsammans med skidorna hittades ett stavlikande föremål. Att föremålen bevarats under så lång tid beror på att de låg i myrmark som är syrefattig. Skidorna är 204 centimeter långa och 15,5 centimeter breda och tillverkade av tjurved av tall. Staven är 156 centimeter lång och skovelformad. Bindningarna bestod av remmar i genomgående hål. Idag visas föremålen på Svenska skidmuseet på Gammlia i Umeå.

Källa Sveriges radio

Gamla gener i nytt centrum

Ett nytt forskningslaboratorium med ambitionen att bli världsledande inom analys av förhistoriskt DNA har invigts i Arrheniuslaboratoriet vid Stockholms universitet. Forskningsfältet spänner

mellan utdöda mammutars livsöden till förhistoriska människors migration, inom ämnena biologi, arkeologi och geologi.

Det nya Centrum för paleogenetik är en gemensam satsning mellan Stockholms universitet och Naturhistoriska riksmuseet. Där finns plats för 50 personer och ska bli en miljö för spjutspetsforskning i nya, moderna laboratorier för att analysera mellan 50 och 500 000 år gammalt, delvis nedbrutet DNA.

Till att börja med flyttar två forskargrupper in, en internationell samsättning med forskare från 13 olika länder.

Källa Stockholms universitet

DNA-studier ger ny syn på Sveriges historia

Det stora Atlasprojektet har ändrat bilden av hur Skandinavien befolkades och hur jordbruket spreds över Europa. Forskarna har analyserat DNA från hundratals människor som levde i Skandinavien för tusentals år sedan. Ny teknik gjorde projektet möjligt, tidigare tog det lång tid att sekvensera en människas hela DNA. Genom att följa genflöden genom tid och rum från slutet av senaste istiden tror sig forskarna veta hur Skandinavien befolkades. Innan Atlasprojektet var bilden att våra svenska förfäder anlände till Skandinavien efter att inlandsisen drog sig tillbaka, och sedan var ganska stationära. Enligt forskarna kom de första skandinaverna från två håll. En folkgrupp tog sig hit från sydväst. En annan anlände strax därefter österifrån, via det som numera är gränsen mellan Norge och Ryssland, och tog sig söderut via den isfria norska kusten. Båda grupperna levde som jägare och samlare, och så småningom möttes de och blandades. När jordbruket kommer till Skandinavien några tusen år senare är det inte i form av en idé som sprider sig till befintlig befolkning, utan genom invandring. Omkring 80 generationer tidigare uppstod jordbruket i Anatolien i nuvarande Turkiet, och via migration spred det sig genom Europa.

Den största överraskningen i Atlasprojektet är dock inte ett forskningsresultat

utan reaktionen på ett resultat, den så kallade Birkakvinnan. Hon hittades i en krigargrav från vikingatiden. Forskarna kom fram till detta efter en genetisk könsbestämning av skelettet och publicerade analysen. Efter några dygn var detta omskrivet över hela världen.

Atlasprojektet avslutas under 2020 men forskningen fortsätter. Just nu pågår ett liknande projekt men med människor utanför Sveriges gränser. Tusen förhistoriska personers DNA ska kartläggas i Europa och Asien.

Källa Stockholms universitet

Fler fornlämningar klarar sig i skogen

Skador på forn- och kulturlämningar i skogen som uppstått i samband med skogsbruk minskar för andra året i rad. Det visar Skogsstyrelsens senaste uppföljning av nästan 1000 lämningar i skogen. Årets resultat är det bästa sedan mätningarna började för åtta år sedan.

Att skada en fornlämning eller kulturmiljö i skogen, som till exempel en stenåldersgrav eller en torpruin, kan vara ett brott mot kulturmiljölagen.

När uppföljningarna startade 2012 var 36 procent av de undersökta lämningarna påverkade eller skadade av skogsbruk. Sedan dess har resultaten pendlat men är i år nere på 27 procent. Uppföljningen i år har gjorts på omkring 400 avverkningar och 960 enskilda lämningar över hela landet.

Den i särklass vanligaste skadan i hela landet kommer från markberedning, alltså efter avverkningen. Även skador från rotvältor från vindfällda träd är en vanlig form av skada. Det är skador som uppkommer när träd står kvar på kulturlämningar efter avverkning och sedan blåser omkull.

För att markera att det finns en kulturlämning i skogen eller på ett hygge används så kallade kulturstubbar, träd som kapats i 1,3 meters höjd. Det har visat sig vara en effektiv metod att minska skadorna. Andelen kulturlämningar med kulturstubbar fortsätter att öka. Där man använder kulturstubbar är skadorna mycket lägre än där man inte använder några stubbar alls.

Källa Nättidningen svensk historia

Bohusarvet

Tidskrift för Bohusläns hembygdsförbund

Ansvarig utgivare

Mats Ekberg

Redaktör

Marika Russberg, 0522 – 65 65 14

marika.russberg@bohuslansmuseum.se

Grafisk form och layout

Harri Kantola

Redaktionsråd

Anna Olsson, Viveka Overland,

Marika Russberg och Lars Rydbom



Bohusläns
hembygdsförbund

Bohusläns hembygdsförbund (Bhf)

Bhf är paraplyorganisation för nära 100 kulturarvsföreningar i Bohuslän och fd Göteborgs och Bohus län. Föreningarna är hembygdsföreningar, gillen, kulturföreningar, släktforskarföreningar, båtföreningar m.fl. Föreningarna arbetar med att bevara, använda och utveckla vårt gemensamma kultur- och naturarv.

Vill du stödja Bhfs arbete? Varmt välkommen som medlem och/eller prenumerant!

Medlemskap/prenumeration

Bohusarvet utkommer med 4 nr/år
Helårsprenumeration 100 kr inkl. porto
Prenumeration ingår i medlemskap i
Bohusläns hembygdsförbund 300 kr/år inkl.
Medlemskap utan prenumeration på Bohusarvet, inkl. bok 200 kr/år

Plusgiro 523188-1 Bankgiro 303-8486

Skriv namn, adress och
medlemskap och/eller Bohusarvet.
Eller ring eller maila till kansliet, se nedan

Kansli

Unni Andersson 0522 – 65 65 61

Box 403, 451 19 Uddevalla

bohuslanhembygdsforbund@bohuslansmuseum.se
hembygd.se/bohuslan



Tryck
Risbergs Information & Media AB,
Uddevalla 2020

ISSN 1654-2274

Redaktionen förbehåller sig rätten att redigera och förkorta insänt material



Bohusläns
hembygdsförbund