

# BOHUSARVET

Tidskrift för Bohusläns hembygdsförbund 2022:4 årgång 16

## Tema Granit

Hoppbackar blir  
byggnadsminne

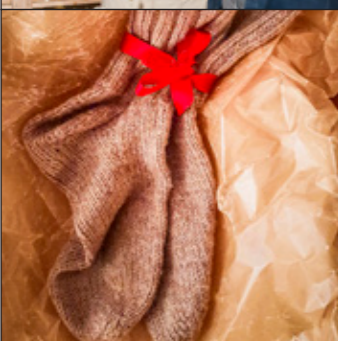
Årets julklapp - ett kulturarv du kan bära





# I detta nummer

Bohusläns landskapssten	Tema Granit	3
Den bohuslänska granitindustrin	Tema Granit	4
Kvinnorna i stenhuggarsamhällena	Tema Granit	9
Ulebergshamn Då & Nu	Tema Granit	11
Granitkusten och Granitleden	Tema Granit	11
Calla Curman och Stångehuvud	Tema Granit	12
Plöjning med veterantraktor		15
Riksantikvarieämbetets förtjänstmedalj för dokumentation av hällristningar		16
Ljusstöpning		18
Nytt byggnadsminne		19
Utställningstips – Bohusläns museum		20
Boktips		21
Notiser		22



3

4

9

12

18

22

**Rättelse** Ett par uppmärksamma läsare av Bohusarvet såg att det inte var kuttrar på bilden *Kappsegling kuttrar* på sidan 21, 2022:3 av Bohusarvet.

Anna-Lena Segestam Macfie, antikvarie på Bohusläns museum, reder ut begreppen: –Båtarna på bilden i förra numret av Bohusarvet är inte engelska kuttrar av den typ som texten handlar om, utan gaffelriggade garnbåtar. Dessa båtar var också ofta så kallade badgästseglare, breda trygga båtar som tog badgästerna på seglingsturer och som gav extrainkomster till kustborna.

Kuttrarna däremot är rakstävade med platt utfallande akter, ofta tvåmastade, ”sailing trawlers”, cirka 25 meter långa och med omkring hundra ton displacement.



Kuttern "Florabell" 1911  
Repro 1985 av foto tillhörande Elsa och Gunnar Martinsson, Östersidan, Skaftö".

**Omslag fram:** Storbrott vid Alnässjön mellan Hällevadsholm och Rabbalshede. Vid sjön bedrivs än idag stenhuggeri. På bilden Annika Östlund från Kulturlandskapet. Foto Kulturlandskapet. Läs mer på sidan 4.

**Omslag bak:** Stenhuggarsområdena är ofta väldigt stora till ytan, och i många fall är delar av vägnäten för transport av sten kvar som tydliga stigar mellan stenhögar, och vegetationen som mer och mer tar över igen. På bilden syns ett område i Norrkåla, Lysekil med vägbana uppbyggd av skrot- och skärvsten från industrin. Foto Kulturlandskapet. Läs mer på sidan 4.



Handlare Larssons barn lussar år 1918  
Foto Ingeborg Enander (1880-1976)  
Ur Bohusläns museums samlingar

## Årets sista nummer av Bohusarvet har tema granit.

Bohusläns landskapssten är bohusgranit, i färgvariationer från grått till rött. Graniten finns främst i norra delen av landskapet och här bär många platser spår efter stenindustrin som var en viktig verksamhet under stora delar av 1900-talets början. Samhällena har växt fram nära stenhuggeri, hamnar har anlagts för utskeppning av sten och bergen har brutits sönder för att bli till gatsten och andra byggdetaljer till vägar, broar och hus, runt om i Bohuslän, men också på platser runt om i världen.

I detta nummer kan du läsa om ny kunskap om granitindustrin i Bohuslän, om Calla Curman som på 1920-talet räddade Stångehuvuds klippor i Lysekil från att bli stenhuggeri, om kvinnorna i stenhuggarsamhällena och en liten utblick om stenindustrin i Västra Götaland. Och som vanligt lite annat smått och gott som kanske kan bli läsning i juletid. Du får också boktips och utflyktstips, bland annat på tema granit.

*Önskar en fin jul och en bra början på det nya året!*  
2023 års första nummer av Bohusarvet kommer i mars.



Marika Russberg  
Redaktör

## Landskapsstenar i Götaland

Varje svenskt landskap symboliseras sedan 1989 av en bergart som är karakteristisk för landskapet. Landskapsstenarna har valts av SGU, Sveriges geologiska undersökning.

### Bohuslän: bohusgranit

Bohusgraniten är massformig och består liksom annan granit i huvudsak av kvarts och fältspat, med mindre mängder av bland annat glimmer. Utseendet skiftar, med växlande kornstorlek och färg som kan vara röd över till grå till nästan blåaktig. De olika varianterna har egna lokalnamn.

Bohusläns landskapssten, bohusgraniten, finns i stora delar av landskapet, från Lysekil och norrut. Den tillhör den yngre delen av urberget och bildades för cirka 920 miljoner år sedan.

Bohusgraniten har tidigare brutits och exporterats i stor omfattning till gatsten och kantsten. Idag, när asfalten ersatt gatstenen, bryts den på beställning som blocksten till fasadbeklädnad. Den är förhållandevis rik på uran och torium och radioaktivt sönderfall i bergarten producerar värme som skulle kunna utnyttjas som energikälla.



Bohusgranit.  
Foto Anders Damberg

Källa SGU - Sveriges geologiska undersökning



# Den bohuslänska granitindustrin

Mellan 2020 och 2022 har Kulturlandskapet drivit två projekt för att försöka ta ett samlat grepp om lämningarna efter den bohuslänska granitindustrin. Syftet har varit att sammanställa en mer heltäckande bild av de fysiska lämningarna genom kartläggning och inventering av stenbrott. För att fördjupa bilden av samhälls- och landskapsförändringarna i och med industrialiseringen av Bohuslän har även en viss insamling och dokumentation av immateriella lämningar gjorts. Kartläggningen är tänkt att användas av såväl kommunerna som länsstyrelsen i olika plan- och beslutsprocesser. Projekten har även resulterat i en del nya, intressanta iakttagelser gällande granitindustrins historia.

## Projektet Kunskapsuppbyggnad och planeringsunderlag

Landskapet i norra Bohuslän är starkt påverkat av stenindustrin, något som tar sig uttryck i ett särpräglat kulturlandskap. Kommunernas tjänstemän och handläggare vet att det finns gott om stenindustriella lämningar i landskapet, och de har ofta övergripande historiska kunskaper om epoken. I enskilda planärenden uppstår ändå frågor om hur de fysiska lämningarna ska hanteras.

Kulturlandskapet har i samråd med länsstyrelsen för Västra Götaland – vilka också har behov av fördjupade kunskapsunderlag i sin roll som stöttande myndighet – konstaterat att det finns behov av att sammanställa en mer heltäckande bild av lämningarna efter granitindustrin i norra Bohuslän. Samtliga parter som arbetar med lämningarna i landskapet har också ett behov av tydliga värderingskriterier och riktlinjer för hur de ska hanteras, vilka miljöer och objekt som bör skyddas, alternativt kan dokumenteras och tas bort vid en eventuell exploatering.

Projektet *Kunskapsuppbyggnad och planeringsunderlag*, som finansierades av Fyrbodals kommunalförbund, länsstyrelsen i Västra Götaland samt Lysekils och Tanums kommuner, hade därför det övergripande målet att uppdatera kunskapsunderlagen avseende granitindustrin i Lysekils, Munkedals, Sotenäs, Tanums och Strömstads kommuner.

## Projektet Granitindustrins berättelser

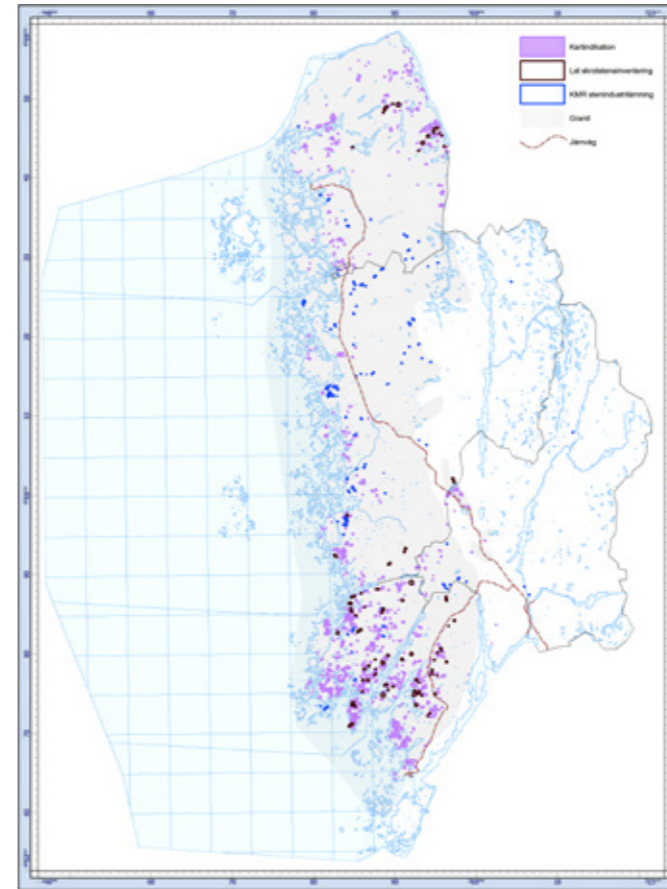
Mycket värdefull och viktig information kring det stenindustriella kulturarvet är immateriell – som bilder, berättelser, minnen och kunskap. För att komplettera inventeringsprojektet och fördjupa kunskapen kring stenindustriepoken startades därför ett fristående projekt – *Den bohuslänska granitindustrins berättelser*, finansierat av Västra Götalandsregionen.

En hel del av denna kunskap finns hos privatper-



soner och föreningar. Därför var ett syfte för projektet att få upp kunskapen till ytan och samla in information som annars riskerar att inte tas med i historieskrivningen kring industrin och epoken. Ett

soner och föreningar. Därför var ett syfte för projektet att få upp kunskapen till ytan och samla in information som annars riskerar att inte tas med i historieskrivningen kring industrin och epoken. Ett



Kartan visar utbredningen av granit i norra Bohuslän och sträckning för Bohusbanan och Lysekilsbanan. Stenbrott registrerade i Kulturmiljöregistret är markerade, liksom platserna identifierade vid länsstyrelsens skrotstensenventering. Lila markeringar är de kartindikationer som gjordes inom ramen för projektet Den bohuslänska granitindustrin. Källor: Kulturlandskapets rapport 2022:3, Stendoc 2.0. © Lantmäteriet. Kartan kan ses på Kulturlandskapets hemsida.

annat syfte var att hitta en möjlighet att aktivera föreningar och andra aktörer i syfte att sprida denna immateriella information vidare, främst via Prisma Västra Götaland. Dessa delar av projektet har påverkats av restriktionerna till följd av Covid-19 pandemin. Det har inte gått att utföra de berättarkvällar, intervjuer och studiecirkel som var planerade. En del kontakter, både redan kända och nya, har ändå tagits och mycket nyttigt material har kommit fram som kunnat användas vid bland annat uppsökandet av för oss okända stenbrott samt i värderingen av de fysiska lämningarna. Personer med direkt kunskap om specifika platser har varit till stor hjälp för arbetet med att identifiera och beskriva stenbrott på flera ställen!

## Kartstudier

Studier av äldre kartor, framför allt den ekonomiska kartan från 1930-talet, har legat till grund för arbetet med att identifiera stenbrott. Den ekonomiska kartan är baserad på flygfoton, vilket gör att nybrutna partier i berget syns som ljusare fält i bergsmark. Dessutom är flertalet arbetsvägar inom och ut ur stenbrotten synliga i kartbilden.

För att säkerställa osäkra stenbrott och undersöka om platser med stenbrott var bebyggda idag blev nästa steg att gå igenom kartindikationerna i dagens flygfoto. Dessutom användes terrängskuggning – en radarbild över Sverige som finns att tillgå i Riksantikvarieämbetets verktyg i Fornsök (Kulturmiljöregistret). Denna radarskanning visar terrängens utformning, även under vegetation, där stenbrytning sticker ut mot naturliga formationer i berget.

## Befintlig kunskap

Redan känd kunskap, både från Kulturlandskapets tidigare projekt och uppdrag, redan registrerade lämningar efter stenindustri i Bohuslän samt hembygdsforskning, hembygdsböcker och böcker om stenhuggerarepoken överlag gicks igenom. Även kommunernas kulturmiljöprogram och bebyggelseinventeringar för samhällen och orter där granitindustrin varit närlästes igenom. Denna samlade studie gav ett gott underlag för att stödja kartindikationer samt kunskap att tillföra våra inventeringsresultat.

## Arkiv

Flera av de stenhuggerifirmor och -bolag som varit aktiva i Bohuslän har arkiv, på bland annat Landsarkivet i Göteborg. Arkiven hade däremot stängt för besök under pandemin. Därför kom inte bolagens historia att ingå i projektets avrapportering. Istället eftersöktes information om till exempel ålder på stenbrott i kyrkoarkiv, baserat på när yrkesutförande stenhuggare är inskrivna i husförhörlängderna på vissa orter. En del material från hembygdsföreningars arkiv och sammanställningar kunde också användas för att försöka teckna en historia kring granitindustrin.

## Immateriell information och kunskap

Immateriell information som berättelser, minnen och bilder är viktiga delar i att teckna historien över en epok och ett område. Ofta är det här som bilden av "den vanliga människan" kommer fram, i motsats till den gängse historieskrivning som ofta utgår från den styrande makten eller de ekonomiskt kontroller-



rande bolagen. Utöver att få fram en mer heltäckande bild av samhället i stort så ligger mycket av värdet i immateriell kunskap i de olika strömningar som var med och påverkade och utvecklade samhället under tiden för industrialiseringen av Bohuslän och Sverige. Kulturarvet kopplat till granitindustrin är inte enbart lämningar och historia kopplat till industrin. I kölvattnen av etableringen följde en samhällsutveckling som också varit med och format Bohuslän. Värderingar, folkrörelser och hela samhällen som skapas är i sig ett kulturarv som står för en lika stor del av granitindustrins historia som stenbrotten.

## Inventering

Med en första kartläggning av var det kan tänkas finnas stenbrott kunde sedan fältarbetet påbörjas. Ett urval av platser att inventera och bedöma/värdera i varje kommun togs fram. Främst baserades dessa på vad kommunerna själva önskade få mer kunskap om, samt särskilda intressanta iakttagelser.

## Värdering och beskrivning av lämningar

De platser som besökts och efterforskat närmare har även fått en beskrivning och värdering. Detta arbete har endast skett på ett fåtal platser, och ska ses som en framtagning av metod för att i framtiden kunna utföra mer utförlig kartläggning av stenindustrins lämningar och bistå med kunskapsunderlag för kommuner och myndigheter.

Vi har också försökt att datera stenbrotten, och ta reda på så mycket som möjligt om vad som tillverkats på platsen. Detta är ofta väldigt svårt, men på olika sätt kan vi få fram information genom kartor och kyrkoarkiv bland annat. Ibland har vi tur att träffa personer som kan berätta om stenbrottet, kanske har en farfar eller annan släkting arbetat i brottet. Ibland är det tydligt vad som tillverkats utifrån tekniska spår i stenbrottet.

## Projektens resultat

Vid inventeringarna har mängden information som går att utläsa i stenbrotten varit stor. Vid flera av stenbrotten finner vi till exempel rester efter smedjor, vägbanor byggda av skrotsten, inhuggna vägräfflor för fäste åt hästar på hälleberget, enorma skrotstenschögar som indikerar omfattningen av brytningen och bruket av kranar, kvarliggande skrot från rälsbanor och spår efter användning av tryckluft. De riktigt små stenbrotten, för husbehov, berättar istället om hur de boende här tog till vara på tillgängliga resurser och kunskapen



En rundkil med bleck sitter kvar i berget på en bergknalle i ett sommarstugeområde i Kebal, Strömstad. Kilar slogs ned efter önskad sprickriktning. Sedan slogs med slägga för att lossa blocket. I bakgrunden syns en gatsten producerad i stenbrotten på platsen.

de besatt om att få berget att spricka enligt önskemål. De gamla stenhuggarsamhällena, med idag andra näringar och användningsområden, säger också mycket genom bebyggelsetraditioner och kulturhistorien som är starkt förknippad med industrins uppgång och nedgång. Samlingslokaler som Folkets hus och vandringstigar genom stenbrottsområden visar att kulturarvet kopplat till granit är levande i Bohuslän.

### Södra delen av granitbältet

I södra delarna av Bohusläns granitbälte, Lysekils och Sotenäs kommuner, visade våra resultat inte helt oväntat att det bedrivits en omfattande stembrytning längs kusten. Det är framförallt kring orterna som det finns stora koncentrationer av stenbrott, men stenbrott i både större och mindre skala kan hittas lite här och var längs kusten, intill mindre orter och i områden som idag är skogbeklädda. I detta område har det även funnits åtminstone nio knottfabriker, vilket visar på industrins satsning och position just här, även om inte fabriker blev långvariga eller ersatte den hantverksmässiga framställningen.

### Mellersta och norra kusten

Längre norrut startar industrin i större skala något senare. I Strömstad finns fler stenbrott inne i Ide-

fjorden och längs norska gränsen än ute vid kusten, med undantag från Dynekilen. Längre söderut är det främst kring kustorterna det förekommer stenbrott, både i liten och stor skala. Kunskapen om stenindustrilämningarna kring Hamburgsund var sedan tidigare mycket god, tack vare Hamburgsunds bildarkivs arbete med att kartlägga och presentera stenbrotten.

### Inlandets granit

Längre in i landet är Bohusbanan – som stod färdig 1903 – en viktig anledning till de större stenbrott som anlades här mellan Hällevadsholm och Rabbalshede. Norrut från Rabbalshede går järnvägen genom det kustanknutna granitbältet, och under 1900-talet sker stembrytning även inom dagens Världsarvsområde i Tanum. På grund av att länsstyrelsen efterfrågade en extra insats i Världsarvsområdet så besöktes samtliga indikationer på stenbrott här. Även längre norrut förekommer flera stenbrott vid stationssamhällena eller längs med spåret.

## Granitindustrins utveckling

Vikten av bra berg och utlastningsmöjligheter var avgörande för var stenindustrin etablerades – vid hamnar som redan finns eller så anlades nya utlastningsplatser. När Bohusbanan står klar, och senare Lysekilsbanan 1913, öppnas möjligheten för upptag av stenbrott i anslutning till järnvägen. På grund av den särskilda satsningen inom projektet på inventering i Världsarvsområdet i Tanum kom vi att få en relativt ny bild av storleken och omfattningen av stembrytning i inlandet, framförallt då i direkt anslutning till järnvägen. Det har brutits mycket mer sten här än vad vi tidigare trott, och bilden av Bohuslän som en ”upphuggen kust” har delvis fått ritas om.

I övrigt pekar resultaten mot att industrin för bohuslänsk granit får ett första grepp om de södra delarna av granitbältet, från 1840-talet fram till 1880-talet. Större bolag startar verksamhet här, bland annat bolag från Halland, men även lokala företagare startar egna firmor.

Sakta breder industrin ut sig norrut och etablerar sig på nya platser, invid befintliga större djup- och lasthamnar. En expansion av norska bolag i Strömstad kommun sker, här etableras de första industriella stenbrotten under 1870-talet.

Höjdpunkten är mellan 1880-talet och 1920-talet. Vid denna tid etableras på flera håll storbrott. Genom detta blir produktionen mer samlad och effektiv för att möta den ökade efterfrågan. 1914 stod Bohuslän



Vägräfflor högs in i berghällan för att ge hästar och människor bättre fäste vid transport av sten. Här på Resö, Tanum.

för 2/3 av landets samlade produktionsvärde av granit. På 1920-talet sker flera förändringar i form av nya verktyg och metoder som bland annat tryckluften som gjorde att arbetet effektiviserades.

## Liv i stenhuggarsamhällena

Flera av de samhällena som idag ligger längs Bohuskusten hade inte funnits, eller sett ut som de gör idag, om det inte varit för granitindustrins inverkan. Samhällena växer upp kring stenbrotten, både helt nya och som utvidgning av befintliga mindre fiskelägen och gårdar. Bolagen ordnar på sina håll arbetarbostäder, både fristående stugor och nybyggda hyreshus – ofta kallade kaserner eller baracker. Även stenhuggarna själva bygger hus med sina familjer i en slags Egnahemsrörelse, med källare eller grund i granit med en enklare stuga ovanpå. Även trädgården fick gott om detaljer i huggen granit.

Stenhuggarna i Skandinavien organiserar sig tidigt i fackföreningar, Skandinaviska stenhuggarförbundet bildas 1896. Samma år bildas lokala avdelningar på flera orter i Bohuslän, tidigt ute är bland annat Hjalmedal, Tuntorp och Lysekil. I början av 1900-talet kom även lokala syndikalistiska fackföreningar att bildas.

Den fackliga organisationen syftade till att skapa





Evjas Folkets Hus, Sotenäs. Folkets Hus-rörelsen är samtida med granitindustrin och samhällsutvecklingen i stenhuggarsamhällena i Bohuslän. Ofta har Folkets Hus-byggnader i Bohuslän en rejäl källare eller grund i huggen granit.

ett drägligare arbete och liv. Ofta var arbetet hårt med farliga arbetsuppgifter och dåligt betalt. Stenhuggarsamhällena, som övriga Sverige vid denna tid, stod även utan statlig välfärd. Ofta var det fattigt och svårt i stugorna. Men alla hade det lika hårt – gemenskapsandan medför att de boende själva ordnar med det som behövs. Syföreningar står med kläder och samlar även in pengar genom försäljning till sådant som behöver skaffas fram från annat håll. Läs mer på sidan 9. Gemensamhetslokaler för bakning, tvättning och matlagning inrättas på vissa håll. Ibland finns allt detta att tillgå i Folkets hus som byggs kring flertalet stenhuggarsamhällen från slutet av 1800-talet. I Folkets hus inrättas bibliotek, och bildningsandan bland arbetarklassen är stor. Studiecirklar och kurser hålls. Även Kooperation inom handeln är synonymt med de bohuslänska stenhuggarsamhällena. I dessa industrisamhällen läggs stora delar av grunden för den demokrati och välfärd vi tar för givet idag.

### Nedgång och uppgång

Världshändelserna under denna epok påverkar industrin, framförallt exporten. På 1930-talet sker en stor kris inom industrin. Inte bara stenindustrin är drabbad, och det startas stöd hjälp genom så kallade AK-arbeten, till exempel väganläggningsarbete, och Bohus Stickning för att nämna några. Staten beställer även gatsten för att hålla igång Bohusläns granitindustri, som enligt en statlig utredning 1937 anses vara



Vid lägenhetshuset på Hotellberget i Hällevadsholm, Munkedal, samsas grillplats och lekplats med skrotstenen från stenbrottet. Många stenbrott har idag fått nytt liv där dåtid och nutid går ihop, oavsett om det är avsiktligt eller inte.

mycket viktig. I Brastad kommun, som enligt utredningen anses vara Bohusläns mest betydande stenhuggarkommun, finns år 1937 300 yrkesverksamma stenhuggare. 20 år senare, 1957 när gatstensproduktionen åter avtar kraftigt, har hela Bohuslän 300 aktiva stenhuggare.

Från 1950-talet och framåt dalade industrin. De flesta bolagen har vid denna tid köpts upp av några större aktörer, som Kullgrens Enka AB och Fernström AB. På 1970-talet stänger de största stenbrotten ner sina verksamheter, men en viss produktion och framtagning av granit sker även under 1980-talet och det sker fortfarande viss stenbrytning än idag.

Nu är istället den 100-åriga epoken för granitindustri en del av Bohusläns kulturarv. På flera platser har stenbrotten fått nytt liv. De blir till besöksmål och stenhuggarsamhällena blir till kustpärlor med många besökare varje sommar. Ett antal Folkets hus bedriver föreningsverksamhet och andra ideella föreningar, som hembygdsföreningar, arbetar med kulturhistorien kopplad till Bohusläns granitindustriepok. Granitkusten - en paraplyförening för ett stärkt arbete med dessa platser och immateriella kulturarv samt ett ökat samarbete mellan olika föreningar – har startats. Och inte minst fortsätter Kulturlandskapets arbete med att söka information om granitindustrins historia och att sätta lämningarna efter industrin på kartan!

*Text Lisa Börjesson Liljas, Kulturlandskapet*  
*Foto Kulturlandskapet*

## Ljuset på orten – kvinnorna i stenhuggarsamhällena

**Kvinnornas historia är en viktig del i granitindustriepokens historia, men oftast utan fysiska spår. Få kvinnor är omnämnda överlag, bevarade varken i arkiv eller upptagna i historieskrivningen. Inom historieskrivningen är namngivna personer och företeelser viktiga tidsdokument. Inte minst kvinnor eftersom de annars har svårt att synas i en tid och en industri som var tydligt mansdominerad.**

### Kvinnornas arbete

I och med att den bohuslänska granitindustrin ökar markant under slutet av 1800-talet drar den, precis som alla andra industrier, till sig arbetskraft. Det genererar i sin tur arbetarbostäder, egenbyggda hus och rumsuthyrning i befintliga torp och gårdar. Stenhuggare och deras familjer bosätter sig kring stenbrotten och samhällen bildas.

Med mannen ute på lönearbete fick husmodern omsätta inkomna kronor till logi, mat och värme för hela familjen, och utöver det finna andra lösningar för att få ihop till det som behövdes när pengarna inte räckte till. Kvinnornas arbete sträckte sig även utanför hemmets väggar. På flera håll hade kvinnor, inte sällan stenhuggaränkor, inkomstkälla i mat och logi åt stenhuggare som saknade eget boende och hemmafru på orten. I de flesta stenhuggarsamhällen startas även annan service upp, som affärer, pensionat, bagerier och så vidare som kunde ge lönearbete.

Att hushålla med kläder och tillverka eget och laga var en stor arbetsinsats. När barnaskaran var stor och pengarna för få kunde det leda till att barnen fick dela på kläder och skor. Arbetslag och gemensamma

arbetsplatser för bakning, tvätt, barnpassning och -bespisning fanns på flera orter. Ofta kopplade till Folkets Hus, eller i vissa fall till det egna hemmet när gemensamhetsutrymmen saknades.

### Syföreningar

Syföreningar grundades på flera orter över landet kring förra sekelskiftet. Dessa sammankomster var inte i första hand till för skvaller, kaffedoppande och broderi. Nej, de bedrev livsnödvändiga insatser nog så viktiga i dessa tider utan utbyggd statlig välfärd. Bland annat stickades varma kläder till de som inte hade råd eller möjlighet själva – främst till barn – eller till stenhuggarnas stelfrusna händer. Syföreningarnas förtjänster användes dessutom till vad samhällena kunde tänkas behöva. Och härigenom fanns möjligheten att ordna med sådant männen kanske inte såg som prioriterat. Kring början och mitten av 1900-talet startar i flera stenindustriorter föreningar med syfte att samla in pengar för samhällsförbättrande ändamål. Bland annat i Ulebergshamn, Heestrand och Slottet samt i Sannäs. Kvinnornas arbete blev här med en viktig del i stenindustriorternas samhälleliga aspekter. ►►



Flygfoton över Ulebergshamn 1955. På bilden till vänster syns Folkets Hus längst till höger, och en affär till vänster om det. Ovanför bebyggelsen syns stenbrotten och skrotstenen väl. På bilden till höger syns hamnen och samhället. Foto G AB Flygtrafik Bengtsfors. Ur Bohusläns museums samlingar





Minnessten i Ulebergshamn i granit av konstnären Gösta Mattsson år 2000.

På stenen står: Med 1500-talets sillfiske kom de första människorna till gården Ulebergs strand. Då kom "den rike holländaren" David Slaugman som med sina skepp seglade ända till Medelhavet. 1610 gästades han av den danska drottningen. När Bohuslän blev svenskt eldades skeppen upp. Under 1700-talet levde stranden upp igen tack vare trankokerier på Gramskär, Slatholmen och i Stensvik. I slutet av 1800-talet kom stenhuggarna och Ulebergshamn växte till 500 personer som mest. Stenen skeppades med skutor och Ulebergshamn blev hemmahamn för åtskilliga av dessa. Gösta reste stenen till minne av dem som levde och verkat i Ulebergshamn.

Foto Berit Berggren, Ulebergshamn Då & Nu

## Ljus

Kvinnorna i Ulebergshamn bildade 1936 en syförening med namnet *Ljus* för att "sy ihop" till gatubelysning. Genom försäljning av handarbete hade orten tre år senare 18 gatlampor. Kvinnornas insats kallades ett infall av "galna damer" av männen, men till slut när de såg resultat fick kvinnorna med sig hela samhället vid uppsättningen av gatlyktorna.

Föreningen fortsatte med andra nödvändiga och samhällslyftande värdefulla insatser. I många år drev kvinnorna föreningen hemma hos varandra, men 1964 fick de ta över det nedlagda badhuset nere i hamnen som föreningslokal. Även idag är huset samhällets samlingslokal och föreningen bedriver fortfarande sin verksamhet på orten.

Föreningen *Ljus* har på senare tid arbetat med att lyfta fram Ulebergshamns framväxt och granitindustriella kulturhistoria. På 1990-talet byggdes en miljö

upp i samhällets södra del, med informationsskyltar som berättar om Ulebergshamn och stenindustrins historia. Här sattes en kran upp och en "sköjja" (bod). Flera så kallade vargar – stenarbeten som när de nästan var färdiga fick ett snedhugg och blev osäljbara – från stenbrotten kring samhället är också ditställda. Längst ut på piren, som förstärks med skrotsten från stenbrotten och pryddes med fina block, en granittrappa och golv, bänkar och bord i granit, har det placerats en fyr genom "samhällets gubbar" försorg. Här finns även en dopfont i granit som skänktes av "samhällets gubbar" på Fyrens Dag 2018 till *Syföreningen Ljus*.

Berättelsen finns på [prismavg.se](http://prismavg.se)

*Läs fler berättelser om stenindustrin i Västra Götaland på [prismavg.se](http://prismavg.se)*

## Stenindustrin i Västra Götaland

Stenindustrin har haft stor betydelse för samhällsutvecklingen i Västra Götaland. Stenbrott, gruvor, cementfabriker och andra verksamheter har både försett oss med material till bygge av byggnader, vägar och annan infrastruktur och lokalt gett levebröd åt tusentals arbetare. I mellersta och norra Bohuslän bröts granit som användes till alltifrån gatsten och vägbankar till brovalv och gravstenar. I Skaraborg har kalkbrytningen sedan långt tillbaka varit en viktig näring och bland annat gett upphov till cementfabriker i Skövde och Hällekis. Även Dalsland har en spännande historia av sten- och gruvindustri. Produkter av sten som huggits fram för mer än hundra år sedan kan beskådas än idag i vår bebyggelsemiljö. Produkter som tegel, porslin, cement och grus har också fortsatt att påverka vår vardag. På [prismavg.se](http://prismavg.se), tema Stenindustri, finns berättelser om arbetet, produkterna, platserna och minnena från dessa branscher.

## Prisma Västra Götaland

Prisma är en samverkan mellan offentliga och ideella aktörer inom kulturarvssektorn i Västra Götaland, som hembygdsförbunden, museer och andra kulturarvsorganisationer. Prisma är ett stöd och resurs för föreningar som erbjuds bland annat kurser och andra aktiviteter. [Prismavg.se](http://prismavg.se) är också en digital arena där samhällsutvecklingen från 1850 och framåt i Västra Götaland beskrivs i ord, bild och film. Kika in på [prismavg.se](http://prismavg.se) Välkommen att bidra med din berättelse på [prismavg.se](http://prismavg.se)

## Ulebergshamn Då & Nu

Hembygds- och samhällsförening

### Ulebergshamns historia

Ulebergshamn ligger på utmark till hemmanet Uleberg, därav namnet. Bronsåldersröset "Ulebergs töser" vittnar om att det bott människor här tidigt. År 1594 beskrevs platsen som en hamn i den inträngda viken. Troligen var platsen utskippningshamn för timmer. Enligt tradition bodde där flera holländare. En var den mycket rike skepparen David Slaman på gården Uleberg, som bland annat ägde de skepp, som ännu ligger sänkta i viken. Under sillperioderna kom det mycket folk till Ulebergshamn för att arbeta med sillen. Under senare delen av 1700-talet uppfördes trankokerier i bland annat Stensvik och Gramskär.

I slutet av 1800-talet började man bryta granit. Samhället fylldes med stenarbetare, många kom från Blekinge och Småland, i alla familjer fanns det gott om barn. Samhället växte och här fanns mjölkaffär, charkuteri, kortvaruaffär, bageri, speceriaffär, skomakare, fotograf, skraddare samt tre skolor.

Stenhuggarna organiserade sig och byggde ett Folkets Hus, en kooperativ affär anlades i källaren och först på 1950-talet avlöstes den av en Konsumaffär. Stenindustrin behövde lastfartyg. Sådana fanns redan i Ulebergshamn och aldrig färre än fem fraktskutor hade sin hamn här. Lastbryggor uppfördes och en av utskippningsplatserna var Munkholmen dit det lades räls som stenen fraktades på.

Överbefolkade hus och brist på sanitetsmöjligheter resulterade i att ett badhus byggdes. Baderska anställdes och frivilliga krafter skaffade tång och sötvatten. Röda Korset bekostade bad för skolbarnen.

Bristen på arbete gjorde att befolkningen minskade. 1972 stängde Konsumaffären.

På senare år har det byggts mycket nytt och antalet åretruntboende ökar. Samhället har idag ett livligt föreningsliv året runt.

### Föreningen Ulebergshamn Då & Nu

Föreningen startades 1997 för att främja både året-runt- och fritidsboendes trivsel i samhället. Utöver olika aktiviteter och föredrag under året ansvarar föreningen även för underhåll och skötsel av ångbåtsbryggan, grillplats och "varg park" (varg kallas felhuggna stenar). Föreningen är också involverade i utveckling av Hamneparken med ny servicebyggnad, fototavla, hantering ut/inplockning av utesoffor i samhället samt de badstegar som finns i anslutning till ångbåtsbryggan.

Källa *Ulebergshamn Då & Nu*

## Granitkusten

...är en samverkan i norra Bohuslän med kulturarvsföreningar, besöksmål och kommuner, med granitlandskapet som gemensam nämnare.

Granitkustens syfte är att utveckla natur- och kulturarvsturism genom att stärka befintliga aktörer, skapa fler entreprenörer inom kultur- och besöksnäringen och lyfta berättelserna och arvet som finns i landskapet och hos människor. Några av föreningarna/besöksmålen i Granitkusten:

Bohusläns guider, Kulturlandskapet, Stångehuvud, Svenneby hembygdsförening, Stenhuggerimuseet i Hunnebostrand och Vikarvet i Lysekil

Läs mer på [granitkusten.se](http://granitkusten.se)

Källa *Granitkusten*



## Granitleden

...är en hemsida med tips på utflyktsmål med anknytning till granit. Här finns information om utflyktsmålen, som bland annat är naturområden, broar, kyrkor, fästningar, museer och konstnärliga utsmyckningar. På hemsidan finns också kartor och tips på ställen att övernatta på.

Utflyktsmålen sträcker sig från Lysekil, Munkedal, delar av Dalsland till Tanum, Strömstad och in i Norge.

Läs mer på [granitleden.se](http://granitleden.se)

Källa *Granitleden*

Två av alla utflyktsmål och platser som Granitleden tipsar om kan du läsa om i detta nummer av Bohusarvet: om Stångehuvud på sidan 12, och om minnesstenen i Ulebergshamn på sidan 9.



# Möt människor, platser och händelser i Bohusläns historia och nutid via din dator eller mobil!

På Bohusläns museums hemsida finns nu Kunskapsbanken Bohusläns historia med berättelser om människor, platser och händelser. Här finns också filmer om kulturmiljöer runt om i Bohuslän, vilket gör att du kan besöka platserna via din dator eller mobil oavsett var du befinner dig. Detta är en del i att tillgängliggöra besöksmål för fler.

## Calla Curman och Stångehuvud

Detta är en berättelse om opinionsbildaren Calla Curman som med ett stort natur- och kulturintresse engagerade sig i sin tids stora samhällsfrågor. Och inte minst om hennes betydelsefulla insats för att rädda klippområdet Stångehuvud vid Lysekil.

Låt oss först försöka få en bild av vem Calla Curman var, innan vi närmar oss hennes kärlek till Stångehuvuds röda klippor. Hon levde 1850–1935, uppvuxen i en välbärgad borgerlig miljö, först i Jönköping och sedan i Stockholm, utvecklade Calla en stark patriotism och samtidigt ett ivrigt intresse för framtidsfrågor. Hon var mycket musikaliskt begåvad och ansågs som en av Stockholms allra mest kulturintresserade kvinnor.

Calla ville själv att vi skulle förstå vilka drivkrafter hon hade och gav därför ut boken *Minnen* 1926 med en sammanställning av olika artiklar som hon skrivit allt sedan hon var mycket ung. Hon ville visa hur hon uppfattade "sin tids stora samhällsfrågor och brännande spörsmål", och hon avslutade sitt förord med en uppmaning till sina efterkommande att alltid gå framåt.

I dag kanske vi skulle kalla henne för en influencer, men hon beskriver sig själv som blyg och det är först efter unionsupplösningen 1905 som hon aktivt träder fram och tar en ledarroll. Hennes stora uppgift tidigare hade varit att inspirera, organisera, stötta, skapa arenor och bidra ekonomiskt för att lyfta olika kultursatsningar och reformidéer. Men även om hon inte själv tidigt tog ledarrollen var Calla en föreningsmänniska av rang. Hon var styrelseledamot i flera olika föreningar och var angelägen om att ungdomen skulle lära sig grunderna i föreningskunskap så att de själva skulle kunna vara med och påverka.

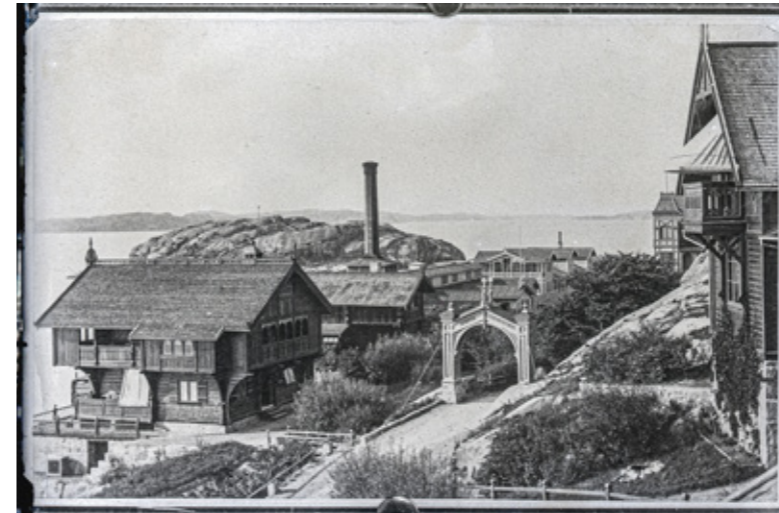
Calla levde i en tid då intresset för att bevara det gamla för framtiden växte sig allt starkare. För henne var sambandet mellan natur- och kulturmiljö tydligt. Det var lika allvarligt om stenhuggeriverksamheten skadade en hållristning som om granitklipporna i sig

själva blev förstörda. Calla brann verkligen för kultur- och naturarvsfrågor och hennes fantastiska arbete för att rädda Stångehuvud är en pionjärsats när det gäller miljövårdsarbetet i Bohuslän.

## De curmanska mottagningarna

Calla gifte sig ung men blev tidigt änka. År 1878 gifte hon om sig med balneologen (balneologi är läran om olika slags bad och deras medicinska betydelse) och konstvetaren professor Carl Curman. De byggde en omtalad villa vid Floragatan i Stockholm där de vid de så kallade curmanska mottagningarna samlade den radikala borgerligheten för diskussion och samvaro. Här umgicks kvinnor och män tillsammans på ett enkelt sätt utan överdådiga supéer. Man diskuterade livligt allt från kultur, kvinnors rättigheter till sociala frågor. Deras hem kom att betraktas som något av ett kulturellt centrum för sällskapslivet i huvudstaden.

Professorskan Calla Curman pekar indignerad på hållristningar misshandlade av stenhuggare i Brastad, 1907. Foto Hugo Hallgren. Ur Bohusläns museums samlingar.



Vy över Curmans villor, byggda i fornnordisk stil. Här bodde makarna Curman under somrarna. Foto Malcolm Jacobsson. Ur Bohusläns museums samlingar.

## Calla Curman och kvinnorörelsen

Redan som ung hade Calla fascinerats av den kvinnliga aktivisten Madame Roland som avrättats under den franska revolutionen. I henne såg Calla en frihetsälskande kvinna som offrade allt för sitt land. Som vuxen umgicks Calla med kvinnor aktiva i den tidiga kvinnorörelsen. År 1885 tog hon själv initiativet till kvinnoföreningen *Sällskapet Nya Idun*. Hon var också styrelseledamot i *Föreningen Handarbetets vänner*, aktiv i *Svenska dräkthereformföreningen* och *Fredrika-Bremer förbundet*. Men vid denna tid var hon knappast en stridbar aktivist utan såg som sin plikt att hjälpa och stödja, även ekonomiskt.

## Lysekil och Stångehuvud

Somrarna tillbringade makarna Curman i Lysekil. Här hade Carl sedan 1859 fungerat som badläkare och det var hans idéer som utvecklade det lilla fiskarsamhället till en populär badort. I Lysekil kunde man kombinera salta bad med stärkande fotvandringar i de omgivande bergsområdena. Och det var här den friluftssälskande Calla utvecklade sin starka kärlek till Stångehuvuds uråldriga granitklippor.

## Lysekils vänner

Trots att Stångehuvud lockade var det inte alltid så lätt att ta sig fram bland klippblocken och badorten var dessutom ganska karg utan större växtlighet. I augusti 1885 bildades därför föreningen *Lysekils vänner* för att göra badortsområdet och det närliggande bergspartiet trivsamt för badgästerna. Carl Curman



Fyren vid Stångehuvud, augusti 1921. Fyrhuset byggdes 1890 och är inte längre i bruk. Foto Erik Almqvist. Ur Bohusläns museums samlingar.

var sammankallande och den nyvalda styrelsen kom att bestå enbart av män. Men en av de första som tecknade sig på medlemslistan var fru Calla Curman, och enligt Göteborgsposten 1893 var det faktiskt på hennes initiativ som föreningen kom till. Föreningen lät fylla ut Kyrkviken och därifrån sprängde man en ny promenadväg som kallades Karlavägen. Man anordnade också promenadvägar och utsiktsplatser i bergsområdet Stångehuvud. Till allt detta behövdes finansiering och därför arrangerades marknadsfester för att samla in pengar.

## En vandring i Lysekils klippvärld

Föreningen *Lysekils vänner* anlade alltså flera promenadstråk ute på klippområdet Stångehuvud. Något som badgästerna verkligen uppskattade. Tänk att i stormväder få promenera ut på udden när de rasande bränningarna slår mot de röda mjukt rundade hällarna. En sådan stormig vandring hörde absolut till ett riktigt badortsbesök i Lysekil. Här hade föreningen ordnat många platser med påhittiga namn som utsiktsplatsen Bredablick, viloplatsen Valhall med högsäte och kämpabord, den trånga passagen Nälso-gat och många fler. Man nästan anar att Calla varit med och gett namnförslag.

## Stångehuvud blir naturminnesmärke

Granitklipporna som så fascinerat Calla var hotade. Den omfattande stenhuggeriverksamheten i slutet av 1800- och början av 1900-talet förändrade drastiskt det Bohuslänska kustlandskapet när granithällarna





Stångehuvud.

Foto N.O.Ingemar

– Own work, CC BY-SA 4.0

”Lägger man då sin hand på ett sådant – jag hade nästan sagt mjukt klippblock, så rundt och svällande ligger det där som ett jättebolster för hafsguden, så kännes det så lifsvarmt, att man i skymningsstunden kunde frestas att tro det var ett levande väsen, och man väntar nästan att känna ett hjärta slå därinom. Det säkra är, att ens eget hjärta blir bergtaget och att man lär sig älska dessa uråldriga klippor såsom vänner, dem man aldrig vill mista.”

Dessa rader skrev Calla Curman 1898 under pseudonymen Sann Lysekilsvän, och de handlar om de röda granitklipporna vid Stångehuvud.

förvandlades till gatsten. 1903 kan man läsa i Bohuslänningen att Stångehuvud snart är lagt i ruiner på grund av den utbredda stenbrytningen.

Detta gjorde Calla minst sagt förtvivlad. Under lång tid hade hon funderat på vad som kunde göras för att rädda det vackra granitområdet. Det var därför som hennes anonyma vädjan med rubriken *En ropandes röst* publicerats 1898 i *Göteborgs Handels och sjöfartstidning*. Med texten ville hon visa klippornas värde och försöka att stoppa stenbrytningen eller åtminstone få den att ske på ett mer planerat och skonsamt sätt. Men hennes vädjan gav inget resultat.

Det var först under första världskriget, när stenindustrin fick problem, som Calla kunde börja förverkliga sin dröm om att rädda klipporna på Stångehuvud. Hon satte i gång med att succesivt köpa upp stora delar av Stångehuvud. Kanske hade hon fått inspiration från en amerikansk dam som, enligt Svenska dagbladet 1904, blev så förskräckt när hon upptäckte

att man börjat bryta sten på Testholmen att hon ville köpa hela ön.

I samband med sin 75-årsdag 1925 kunde Calla Curman äntligen se sin vision gå i uppfyllelse. Då donerade hon den uppköpta marken till *Kungliga vetenskapsakademien* och samtidigt inrättades *Carl och Calla Curmans stiftelse*. Avsikten var att området Stångehuvud för all framtid skulle bevaras som ett naturminnesmärke.

### Naturskyddsfrågan

När Calla började engagera sig i naturskyddsfrågor var intresset för naturmärkvärdigheter inte nytt. Men det var först i slutet av 1800-talet som frågan om att bevara naturminnen och naturområden på allvar började debatteras. Året 1909 blev en stor framgång för naturskyddsfrågan. Då bildades *Svenska naturskyddsföreningen* och Sverige fick sin första naturskyddslagstiftning.

Läs hela berättelsen om Calla Curman och Stångehuvud i Kunskapsbanken Bohusläns historia på Bohusläns museums hemsida, sök Kunskapsbanken. Här finns många intressanta och spännande berättelser och filmer om människor, platser och händelser runt om i Bohuslän.

Fler bilder från Stångehuvud, på Calla Curman och från hennes tid finns i Bohusläns museums samlingar på [digitalmuseum.se](http://digitalmuseum.se)



## Veterantraktorer plöjde i Tanum

Veterantraktorer plöjer på Tova utanför Tanumshede. Dagen arrangeras av Tanums hembygdsförening.

### För tolfte året bjöd Tanums hembygdsförening in till Veterantraktorplöjning på Tova utanför Tanumshede.

Dagen före traktordagen hade det regnat 25 millimeter, så många av deltagarna hade det kämpigt i den våta leran. 22 ekipage kom till Tova för att plöja. Allt fler yngre deltagare kommer och detta bådär gott inför framtiden. Det är en hel del arbete både före och efter plöjningen med att rengöra plogarna. Bästa sättet att få plogen ren är att köra i en grusgrop tills du kan spegla dig i vändskivan och sedan olja in skivorna.

Alla deltagare i veterantraktorplöjningen fick pris, även om det som lockar mest är att få träffas, prata och titta på traktorer och dricka kaffe och äta korv.

Text och foto Dick i Säm - Dick Johansson, Tanums hembygdsförening



Dick i Säm, Dick Johansson på en BM Teddy 200 från 1953 i norska fjällen.

Kaffe, fika och korv är viktiga inslag under en traktordag. Från vänster Margareta Arvidsson, Margareta Nilsson, Ingegerd Sörensson och Roland Isaksson.



Yngste besökaren på veterantraktorplöjningen, Wilmer, som fick prova att sitta på traktorn i knät på sin farfar Roger Stensson. Traktorn är en BM Viktor 230 från 1955.



Stina Bäck var yngste deltagaren som plöjde med veterantraktor. Stina var med för andra året. Traktorn är en BM Bison 470 från 1959-1960.





# Bohusläns hembygdsförbunds hedersdiplom

Hembygdsförbundets medlemsföreningar kan nominera medlemmar i föreningen till förbundets hedersdiplom och förtjänstplakett.

Lars Gahrn från Mölndals hembygdsförening tilldelades hedersdiplom i år, men kunde inte delta vid hembygdsförbundets årsstämma då förtjänststecken delades ut. Förbundets ordförande Ingrid Kennborn delade istället ut hedersdiplomet vid en av Mölndals hembygdsförenings aktiviteter i föreningens lokaler.

Foto Hans Enebacke



## Granitpusslet Föreningen Granitkusten har producerat Granitpusslet, ett 1000-bitars pussel av en collagebild som satts ihop av mer än

200 bilder från de bohuslänska granitmiljöerna. Tillsammans med pusslet följer en folder med tio berättelser från granitens historia i landskapet.

Idén till ett pussel med granitens historia väcktes av Marianne Gillberg Wallner som är aktiv i föreningen. Ulrika Malm är konstnären som skapat pusselbilden. Redaktionsgruppen har bestått av Marianne Gillberg Wallner, Lisa Börjesson Liljas, Karin Askberger och Carl Forsberg.

Källa Granitkusten



# Äntligen! – Äras den som äras bör! Aina Barnevik tilldelades Riksantikvarieämbetets förtjänstmedalj 2022

1995 instiftades ”Stiftelsen för dokumentation av Bohusläns hällristningar” av Aina Barnevik tillsammans med hällristningsforskaren Lasse Bengtsson och professor Jarl Nordbladh vid Göteborgs Universitet.

Aina har arbetat som gymnasielärare i svenska, tyska och engelska under större delen av sitt yrkesverksamma liv, uppfostrat tre barn och levt med en mycket upptagen man, Percy Barnevik. Aina är född på en gård på Orust och väl förankrad i den bohuslänska myllan och med ett stort litterärt intresse och engagemang för förhistoria och historia. Hennes bibliotek inrymmer det mesta som skrivits om Bohuslän.

På 1990-talet skrevs det mycket om hotet mot de Bohuslänska hällristningarna i tidningarna. Det sura nedfallet löste upp mineralpartiklarna i graniten och många 3 000 år gamla ristningar vittrade bort. Det finns tusentals hällristningslokaler i landskapet från norr till söder. Bara en handfull av dessa är tillgängliga för besökare, bland annat kring Vitlycke museum i Tanums kommun. Men det stora flertalet av ristningarna i övriga delar av landskapet var okända och hade aldrig dokumenterats. Denna bildskatt är på sikt dömd att försvinna för det finns ingen möjlighet att hindra det nedbrytande förlopp som satts igång. Den enda möjlighet som återstått är att dokumentera bilderna så noggrant som möjligt.

Detta arbete har nu skett i det tysta i över 27 år. Från söder till norr i Bohuslän har ”Stiftelsen för dokumentation av Bohusläns hällristningar” varje vår och sommar systematiskt bedrivit dokumentation i varje bohuslänsk socken där det finns hällristningar. Nu, år 2022, har man nått upp till den norska gränsen och arbetet kommer snart att vara avslutat. Man har i det tysta fullföljt ett gigantiskt arbete som innebär att bilderna är, och i framtiden kommer vara, tillgängliga för allmänheten samt alla nationella och internationella forskare som studerar en av de mest expansiva och innovativa perioderna i europeisk förhistoria. En ovärderlig bildskatt har bevarats både för nutid och framtid. Över 2 500 hällristningslokaler har dokumenterats.

Varje år har stiftelsen publicerat sitt arbete i ett antal böcker och skrifter. Allting har digitaliserats och finns också tillgängligt i sökbara databaser öppna för hela världens forskare och allmänhet. På stiftelsens hemsida, [www.hallristning.se](http://www.hallristning.se), finns all dokumentation och också en film som visar hur det tidsödande fältarbetet går till. Gå in och beskåda dessa, för de flesta, helt okända ristningar! Ristningarna är grupperade sockenvis. Vilka skatter finns utanför din dörr?

Under alla dessa 27 år av kontinuerlig och systematiskt genomförd dokumentation har Aina varit förutsättning. Hon har till största delen genom egen bekostnad och även genom ständigt sökande av andra sponsorer sett till att detta gigantiska projekt har kunnat genomföras. Aina har engagerat alla i sin omgivning för att förstå betydelsen av att bevara vår unika bildskatt för nutid och framtid.

Den 16 november fick Aina därför emottaga Riksantikvarieämbetets förtjänstmedalj under stora högtidligheter på Nalen i Stockholm – så väl förtjänad!

Text Kristina Bengtsson, arkeolog vid Institutionen för historiska studier vid Göteborgs Universitet

## Riksantikvarieämbetets förtjänstmedalj

Riksantikvarieämbetet delar varje år ut förtjänstmedaljen till en eller flera personer som gjort stora insatser inom kulturmiljövården, helst utanför det professionella fältet. Riksantikvarieämbetets förtjänstmedalj instiftades 1981 för särskilt förtjänstfulla insatser inom kulturminnesvård.

Medaljen delas ut av riksantikvarien på Riksantikvarieämbetets höstmöte under högtidliga förhållanden, tillsammans med ett diplom.

–Det arbete som Aina har lagt ned i Bohuslän är ett bra exempel på hur det lokala arbetet på ett mycket konkret sätt kan bidra till att bevara, använda och utveckla kulturarvet, säger riksantikvarie Joakim Malmström.

## Motivering

”Aina Barnevik har på ett förtjänstfullt sätt bidragit till att merparten av Bohusläns hällristningar finns dokumenterade och tillgängliga. Genom ett stort ideellt och personligt engagemang har Ainas insatser möjliggjort att såväl forskare som intresserad allmänhet kan ta del av det unika kulturarv som Bohusläns hällristningar utgör.”

Källa Riksantikvarieämbetet



Aina Barnevik målar i ristningen Tegneby 523, på Rålanda, Orust.

Foto Andreas Toreld



Aina Barnevik har tilldelats Riksantikvarieämbetets förtjänstmedalj för sitt arbete för bevarandet av Bohusläns hällristningar.

Foto Niklas Ehlén CC BY



Riksantikvarieämbetets förtjänstmedalj 2022 delades ut under högtidliga former på Nalens scen under Riksantikvarieämbetets höstmöteskonferens.

Foto Riksantikvarieämbetet



# Ljustöpning i Fiskebäckskil

Under Lysekils kulturvecka i mitten av oktober samlades 16 damer för att stöpa ljus i segelskutan Kvartsitas hus.

## Traditioner med blandat ursprung

Våra julseder är en blandning av kristet och hedniskt. När kyrkan kom till Norden hade den julfirande med sig, men många seder fanns sedan gammalt. Säkert har det så länge människor varit bofasta och levt som bönder varit naturligt att festa vid den här tiden på året. Precis som idag började man tänka på julen tidigt, inte genom att trängas i affärer utan genom att förbereda maten, slakta, baka bröd, brygga öl och stöpa ljus.

Vid ljustöpningen i Fiskebäckskil samlas vi vid ett dukat bord med halmkrona (oro), julbock, julhög och ljusstake i granform. Jag berättar om julen för runt 150 till 200 år sedan. Då var ljus dyrbara. Ofta trevade man sig fram i mörkret vid förberedelserna och sparade ljusen till högtiden. Husets kvinnor skulle stöpa ljusen. Under ljustöpningen fick ingen osämja uppstå utan alla måste vara på gott humör så att inget ont skulle stöpas in i ljusen och spridas när de tändes. Flera ljus stöptes. Ett stort ljus skulle stå tänd under hela julen för att hålla hustomten sällskap och oknytt borta. Slocknade ljuset innebar det att någon på gården skulle dö under den närmaste tiden.

Man stöpte ofta ett ljus för varje familjemedlem, husfaderns ljus var extra stort. Naturligtvis tog man med ljus till julottan.

Julljus ingick ofta i gåvor man gav till släktingar, tjänstefolket och de fattiga.

## Att tänka på vid ljustöpning

Det är viktigt att hålla rätt temperatur på ljusmassan. Jag använder stektermometer. På paket med ljusmassa står angivet 70–75 grader, men litet varmare kan massan vara.

På paket med ljusmassa står att den ska värmas i vattenbad. Självkylart är det säkraste sättet, men när man stöper många ljus går det inte att hinna med utan då får massan värmas direkt i kastrull.

Ljusmassa är ganska dyr. Om man vill använda också ljusstumpar är det bra att smälta dem i till exempel en nylonstrumpa, då samlas rester av vekar i strumpan.

I grytan ska det vara varmt vatten som fylls på allt eftersom, ljusmassan flyter ovanpå vattnet och bör vara ungefär 3 till 4 cm tjockt.



För ljustöpningen behövs två elplattor, en för en stor kittel med ett mindre kärl inuti med vatten och ljusmassa och en platta för att smälta ljusmassan.

Artikelförfattaren står till vänster vid grytan.

Foto Margareta Anderberg



Ljustöpning i Lottalokalen 1959 i Uddevalla.

Foto Arne Andersson. Ur Bohusläns museums samlingar

Vid första doppet ska man hålla kvar vekar i grytan tills det inte bubblar längre. Sedan gäller: *ner-upp-vila* av ljusvekar. Om man har i vekar för länge för att man tänker att det blir bättre då så innebär det istället att ljusmassan smälter av veken.

Det får inte vara dragigt i rummet där ljustöpningen ska ske. Ruska inte på ljusen under stöpningen för då kan de bli randiga.

Jag knyter fast en mutter eller liknande längst ner på veken så att ljusen ska bli raka och fina. När ljusen börjar bli klara klipper jag av muttrarna och doppar sedan ett par gånger till i ljusmassan.

Text Kristina Jarnedal, ordförande  
Föreningen Sjöstjärnan, Fiskebäckskil

# Hoppbackarna i Hindås – nytt byggnadsminne

Hoppbackarna i Hindås är viktiga symboler för Hindås historia och tradition som vintersportort. I början av december beslutade länsstyrelsen Västra Götaland att skydda hoppbackarna som byggnadsminne.

## Hoppbackar

I Sverige fanns i mitten av 1900-talet cirka 150 konstruerade och tävlingsdugliga backar. Backhoppningen var en sport som följdes med stort intresse av allmänheten. Idag står de flesta anläggningarna och förfaller.

## Hindås hoppbackar

Den första hoppbacken i Hindås byggdes 1905 och på 1920-talet skedde en utbyggnad med ambitionen att skapa ett västsvenskt Holmenkollen (Oslo). I början av 1930-talet ersattes den uttjänta träbacken med en hoppbacke i betong, som av tekniska experter ansågs vara ett tekniskt mästerverk. En mindre hoppbacke byggdes i granit.

Hoppbackarna har genom åren använts till skoltävlingar, SM och internationella tävlingar.

Backarna ligger i den nordöstra delen av området söder om Västra Nedsjön i Hindås. Området präglas än idag av besöks- och idrottsanläggningar och söder om backarna ansluter skidspår genom skogen.

Under årens lopp har backarna restaurerats i omgångar, sedan 2000 i regi av Eric Boströms stiftelse.

Hoppbackarna i Hindås i mars 1909. Foto Hugo Hallgren.

Ur Bohusläns museums samlingar. Fler bilder från Hindås hoppbackar finns på [digitaltmuseum.se](http://digitaltmuseum.se)



Länsstyrelsen har bistått med ekonomiskt stöd för de restaurationer som gjorts mellan 2015 och 2020.

## Byggnadsminne

Länsstyrelsen kan skydda kulturhistoriskt värdefulla byggnader, miljöer och anläggningar genom att förklara dem som byggnadsminnen.

–Hoppbackarna i Hindås har synnerligen höga kulturhistoriska värden. Genom beslutet om byggnadsminne skyddar vi ett idrottshistoriskt kulturarv som annars riskerar att gå förlorat för evigt, säger Per-Ola Åström, antikvarie på Länsstyrelsens kulturmiljöenhet.

Förutom historiska, folkliga och sociala värden, har länsstyrelsen också bedömt att backarna har höga arkitektoniska kvaliteter. Tillsammans står de som viktiga förmedlare av Hindås historia och tradition som vintersportort.

Bakom ansökan om byggnadsminnesförklaring av hoppbackarna står föreningen Erik Boströms stiftelse och Hindåsgården Konferens och Spa AB som också äger fastigheten där backarna ligger.

Källa länsstyrelsen Västra Götaland



## Midvinterfest

Det som gör *Midvinterfest* speciell är att besökaren får ta med sig det som den köper direkt ur utställningen, vilket innebär att utställningen fylls på hela tiden och därför är i ständig förändring. *Midvinterfest* är en formgiven utställning med ett brett utbud av hållbar, lokalt tillverkad slöjd, hantverk och konsthantverk.

Tema för årets *Midvinterfest* är: Slöjden och kvinnorna. Genom både utställning och försäljning vill vi visa och berätta om kvinnors slöjdande både i det vardagliga och det konstnärliga.

Till 8 januari 2023

## Pablo Picasso – i Picassos öga

Ett urval av hans grafiska verk

Pablo Picasso (1881–1973) är en av världens mest erkända och produktiva konstnärer som vid sidan av måleriet och skulpturen även arbetade med grafik under hela sitt långa konstnärskap.

Picasso blev både beundrad och omstridd under sin livstid.

Picassos grafiska produktion är stor och omfattar runt 2 400 förlagor. Utställningen har möjliggjorts genom generösa inlån från samlare och museer runtom i Sverige.

Till 15 januari 2023

Visningar av utställningen 10 och 11 januari kl 13–14.

## Catharina Göransson – De räddade orden

*De räddade orden* är en konstutställning bestående av fragment av böner och psalmer ur 1819 års psalmbok. Dessa har omvandlats till dikt, bildkonst och nyskapad musik. Den som står bakom utställningen



är konstnären Catharina Göransson. Idén till utställningen växte fram i samband med restaureringen av Gamla Svenneby kyrka, från 1100-talet. Vid restaureringen upptäcktes trasiga psalmboksblad i gruset under golvet, bladen kom från 1819 års psalmbok. Nästan allt var illa medfaret.

Om 1819 års psalmbok

Johan Olof Wallin (1779–1839) var poet och präst, mångårig ledamot av Svenska akademien och även ärkebiskop. Han var huvudansvarig för den Wallinska psalmboken från 1819, som användes ända fram till 1937. Psalmboken består av 500 psalmer och över hälften av psalmerna är skrivna eller bearbetade av Johan Olof Wallin. Av dessa psalmer finns 76 verk kvar i 1986 års psalmbok, varav några särskilt välkända: Var hälsad sköna morgonstund och Din klara sol går åter opp.

**I höstas arrangerade Hembygdsförsäkringen en försäkringskonferens i samarbete med Bohusläns hembygdsförbund och med Tjörns hembygdsförening som värd.** Representanter från ett tiotal medlemsföreningar i förbundet möttes för att lära mer om försäkringar och för erfarenhetsutbyte.

Från vänster Eva Ericsson, Tjörns hembygdsförening, Kaj Lindblad, Backa hembygdsförening och Gunilla Magnusson, Skredsviks, Herrestads och Högås hembygdsförening.

Foto Sara Läck  
Hembygdsförsäkringen



## Tips på böcker att läsa i jul eller ge i julklapp!

Bohusläns hembygdsförbund och Bohusläns museum gav under många år gemensamt ut *Årsboken Bohuslän*. Du kan köpa årsböckerna på Bohusläns museum eller via museets webbshop på [bohuslansmuseum.se](http://bohuslansmuseum.se) klicka på Webbshop

### Bohuslän årsbok, 1718

1718 var ett märkesår i svensk och europeisk historia. För 300 år sedan stupade Karl XII vid Fredrikstens fästning i Halden. Detta uppmärksammades stort i Norge och även i Sverige, då detta markerar slutet på den svenska stormaktstiden och enväldet.

### Bohuslän årsbok, Kärlek

Sommaren 2017 handlade Bohusläns museums sommarutställning om kärlek. Om kärlek handlar också 2017 års årsbok. Det handlar om kärlek i olika former och uttryck – idag, igår och för länge sedan.

### Bohuslän årsbok, Mat i Bohuslän

Temat behandlas ur många olika synvinklar; mat-historikerns, konstvetarens, arkeologens, krögarens och biologens. Bland medverkande skribenter märks bland annat Barbro Östlund, Stefan Edman och Staffan Greby.

### Bohuslän årsbok, Trädgård i Bohuslän

Lust och fågring, mat och vederkvickelse genom trädgård handlar denna årsbok om.

Trädgård är ett uppskattat tema som Bohusläns hembygdsförbund arbetat med på senare år. När storstadsmänniskan Hannu Sarenström var 30 år upptäckte han att det var på Kinnekulle som livet smakade som bäst.

### Bohuslän årsbok, Hästen

Del ur bokens förord: Hästen är ett vittfamnande ämne och det finns många sätt att ta sig an det. I årsboken får vi möta författare med kunskap om hästen ur olika aspekter.

Inte visste jag att den norska fjordhästen importerades till Sverige via Bohuslän så sent som 1954.

### Sjömärken, vägvisare och kulturminnen

Av Johnny Söderlund

Varför behövs sjömärken? "Tillrättelse för sjöfarande" skrev Lotsstyrelsen när sjömärken uppfördes. Idag borde vi tillägga: För allt de berättar om vårt maritima kulturarv och för att de är så vackra.

I denna bok får vi lära känna över 450 sjömärken uppförda före 1950.



# BOKTIPS

Sveriges hembygdsförbund har utsett Årets hembygdsbok

## Östra skärgården i Blekinge – natur och kultur under 4000 år

Det är Östra Blekinge hembygdsförening som prisas för sin bok. Priset delades ut i samband med Sveriges hembygdsförbund lokalhistoriska konferens på Blekinge museum i Karlskrona den 10 december.

Juryns motivering:

“Ett fantastiskt arbete som ger ny kunskap om hur klimatets förändringar påverkar havsnivån och den biologiska utvecklingen men också människans avtryck på miljön, kunskap som kan appliceras även på andra skärgårdsmiljöer. Trots en vetenskaplig ansats är boken lättläst med mängder av kartor, grafik, akvareller och fotografier. Det här är en fascinerande bok som tar hembygdslitteraturen till en ny nivå.”

–Med utmärkelsen vill vi uppmärksamma den kulturhistoriska litteratur som våra medlemsföreningar gör tillgänglig för en bred publik. Årets pristagare är tveklöst en värdig vinnare, säger Jan Nordwall, generalsekreterare för Sveriges hembygdsförbund.

Utmärkelsen Årets hembygdsbok instiftades av Sveriges hembygdsförbund 2012 för att uppmärksamma hembygdslitteraturen. Varje år ger landets 2 060 hembygdsföreningar ut runt 1 300 skrifter som på olika sätt berättar om lokalsamhällets människor, miljöer och utveckling.

Förra året gick priset till *Mariestads historia – förhistorien och tillkomsten av Ullervad-Leksbergs hembygdsförening i Västergötland*.

Bohusläns hembygdsförbund utser sedan 2006 Årets hembygdsbok och Årets hembygdsskrift. Årets utsedda böcker kan du läsa om i Bohusarvet 2022:2.





## Årets julklapp – det handstickade plagget – ett kulturarv

Motivering: ”I en orolig tid, där ett krig i vårt närområde har lett till en ekonomiskt svår situation för många hushåll och stigande elpriser har bidragit till att många sänkt värmen i sina hem, på arbetsplatser och i skolor. Samtidigt har intresset för hantverk och DIY återuppväckts. Årets Julklapp 2022 är det hemstickade

Kanske lägga ett par hemstickade, värmande raggsor under granen i år? Årets julklapp är det hemstickade plagget.

Foto Marika Russberg



plagget – en värmande gest att ge bort till sina nära och kära.”

Handelns utredningsinstitut, HUI, har i 35 års tid utsett årets julklapp. Årets julklapp utses utifrån tre kriterier: att den ska representera den tid vi lever i, att det ska vara en nyhet eller något som fått ett nyväckt intresse samt att årets julklapp ska svara för ett stort försäljningsvärde eller säljas i ett stort antal enheter.

Så om du vill ge bort årets julklapp som är en julklapp som är hållbar och traditionsbärande, ja ett kulturarv som går att bära, så ge bort ett hemstickat plagg i jul. *Källa HUI och Till Handa – Hemslöjd i Västra Götaland*

## Sverige behöver stärka beredskapen för kulturarvet

Arbetet för att skydda kulturarvet vid höjd beredskap och krig behöver stärkas och tillföras betydande resurser konstaterar Riksantikvarieämbetet, som bidragit med underlag om kulturarvet i rapporten *Civilt försvar mot 2030 – ett totalförsvar i balans* som Myndigheten för samhällsskydd och beredskap, MSB, tagit fram.

–Vi vet att kulturarv i krig utsätts för stora risker och behöver stärkt skydd, säger riksantikvarie Joakim Malmström.

Kulturarvsområdet ingår inte i någon utpekad beredskapssektor och har tidigare inte varit ett område som tagits upp i civilförsvarssammanhang. Detta trots allmän kännedom om kulturarvets utsatthet och sårbarhet

i krig, något som aktualiserats av Rysslands pågående krig i Ukraina. Kriget i Ukraina har även visat hur kulturinstitutioner och kulturutövare bidrar till att stärka motståndskraft och försvarsvilja, och att de därmed är viktiga aktörer för det psykologiska försvaret.

För att planeringen av beredskapen för kulturarvet ska kunna samordnas effektivt föreslår MSB att det inrättas ett nationellt kulturskyddsråd.

*Källa Riksantikvarieämbetet*

## EU vill att Sverige ska 3D-digitalisera allt hotat kulturarv

Sedan 2021 rekommenderar EU alla medlemsländer att ha 3D-digitaliserat allt hotat kulturarv, och 50 procent av de mest besökta kulturarven till 2030. En anledning till detta är att efter branden i Notre Dame 2019 visade det sig att i stora delar saknades dokumentation av katedralen, vilket försvårade återskapandet.

Riksantikvarieämbetet undersöker i en förstudie förutsättningarna för att 3D-digitalisera kulturarvet i Sverige.

Frågorna är flera: –Det finns en teknisk aspekt på själva genomförandet, men ännu större och viktigare är urvalet av vilka objekt man ska jobba med, hur man ska göra det och tillsammans med vilka, säger Björn Sundberg som är projektansvarig vid Riksantikvarieämbetet.

*Källa Riksantikvarieämbetet*



Bohusläns vapen, ett av föremålen i Sök i samlingarna – Statens historiska museers nya databas, med bilder och info om föremål ur samlingarna. Bilderna är fria att använda för alla. Bohusläns vapen. Provinsvapen från Karl X Gustavs begravning, 1660. Vapensköld med vit sidenatlas som bakgrund med en applikation i form av en röd krenelerad fästning med tre blå kolonner.

## Bilder och info om miljoner kulturskatter blir fritt tillgängliga kulturarvsdata

Statens historiska museer lanserar en ny samlingsdatabas: Sök i samlingarna, med samlingarna på Ekonomiska museet – Kungliga myntkabinettet, Hallwylska museet, Historiska museet, Livrustkammaren, Skoklosters slott och Tumba bruksmuseum. Även det nya museet Sveriges museum om Förintelsen kommer att ingå i databasen på sikt.

I databasen finns bland annat måleri, mynt, medaljer, vapen, möbler, dräkter, räkenskaper, brev, äldre kyrklig konst och Sveriges största samling av arkeologiskt material.

Sök i samlingarna är grunden för digital tillgänglighet till samlingarna på Statens historiska museer. Just nu är 1 895 799 föremål och media sökbara i databasen. All information i databasen är fri att använda och all media är licensierad med öppna Creative Commonslicenser, vilket innebär

att vem som helst kan ladda ner och använda bilder av museernas föremål och miljöer.

Nu ska Sök i samlingarna spridas till externa söktjänster, databaser och plattformar för fritt tillgängliga kulturarvsdata.

Du hittar databasen på [samlingar.shm.se](http://samlingar.shm.se)

*Källa Statens historiska museer*

## Nobelpristagare bidrar med föremål till Nobelprismuseet

När dessa rader skrivs pågår Nobelveckan, en vecka fylld av aktiviteter inför Nobeldagen den 10 december då årets Nobelpriser delas ut under Nobelfesten i Stockholms stadshus. Under Nobelveckan besöker nobelpristagarna Nobelprismuseet i Stockholm och inför besöket har museet önskat att pristagarna tar med ett föremål, som betytt något särskilt för dem, för att skänka till museets samlingar. Pristagarna får också signera en stol i museets bistro, så som besökare kan du sitta på en stol signerad av en nobelpristagare.

Några av de föremål som finns i Nobelprismuseet är ett handskrivet manuskript från Albert Einstein och den sjal som Malala Yousafzai bar när hon höll tal till FN:s generalförsamling. Malala fick Nobels fredpris 2014 som 17-åring och blev den yngste person som fått ett nobelpris. Hon tilldelades fredspriset för sin kamp mot förtryck av barn och ungdomar och för alla barns rätt till utbildning.

*Källa Nobelprismuseet och Sveriges Radio*



Bohusläns  
hembygdsförbund

*Bohusläns hembygdsförbund (Bhf)*

Bhf är paraplyorganisation för drygt 100 kulturarvsföreningar i Bohuslän och fd Göteborgs och Bohus län. Föreningarna är hembygdsföreningar, gillen, kulturföreningar, släktforskarföreningar, båtöreningar m.fl. Föreningarna arbetar med att bevara, använda och utveckla vårt gemensamma kultur- och naturarv.

Vill du stödja Bhfs arbete?

Varmt välkommen som medlem!

Medlemskap

Bohusarvet utkommer med 4 nr/år  
Prenumeration ingår i medlemskap i  
Bohusläns hembygdsförbund 300 kr/år.

Plusgiro 523188-1 Bankgiro 303-8486

Skriv namn och adress,  
eller ring eller maila, se nedan.

Kontakt

Box 403, 451 19 Uddevalla  
[bohuslanshembygdsforbund@bohuslansmuseum.se](mailto:bohuslanshembygdsforbund@bohuslansmuseum.se)  
[hembygd.se/bohuslan](http://hembygd.se/bohuslan)  
Bohusläns hembygdsförbunds ordförande  
Ingrid Kennborn, [ingrid@kennborn.se](mailto:ingrid@kennborn.se)  
/ 0706-94 62 72  
Kulturarvskonsulent Marika Russberg,  
[marika.russberg@bohuslansmuseum.se](mailto:marika.russberg@bohuslansmuseum.se)  
/ 0702-38 99 80



Tryck  
Risbergs Information & Media AB,  
Uddevalla 2022

ISSN 1654-2274

Redaktionen förbehåller sig rätten att redigera  
och förkorta insänt material.





Bohusläns  
hembygdsförbund