

23/1 1962

## Fritidsgrupp med schackdominans bildades i Västra Ångermanland

ROSSÖN (NN)

En stort upplagd fritids verksamhet med tonvikten lagd på schack, håller på att växa fram i västra Ångermanland. Man har tänkt sig Rossön som centrum för den stora offensiven. På Initiativ av folkskollärare Stig Nordlander, Rossön, samlade häromdagen ett 60- tal personer i ROSSÖNS folkets hus. En Interimsstyrelse tillsattes och förslag: väcktes om att kalla västra - klubben för Allians.

— Det är ungdomens fritidsintresse vi vill slå vakt om i första hand, säger Nordlander. I och med att vi satsar på schack för vilket intresset är i ständigt ökande i västra Ångermanland, får vi lättvindigt duktiga ungdomsledare.

Minimiåldern för medlemskap blir 12 år. Avsikten är att de yngre, vid fritidskvällarna, skall få disponera lokalutrymmen vid ett tidigare klocklik än de vuxna. Vilhelm Mårtensson, schack kunnig Rossönbo, har lovat ta sig an ungdomarna och lära ut något av sitt schack vetande. (*Hade Villes UR i Rossön*)

Den interimsstyrelse som tillsattes består av Bertil Löfvenring, Backe, R Berg, Hoting, Per Johansson, Junsele, och Stig Nordlander, Rossön. Samtliga utom Nordlander, initiativtagaren, är schack frälsta.

Ordföranden i Ångermanlands södra schackförbund. Redaktör Magne Malmberg, Sollefteå, tillika ledamot i Sveriges schackförbunds centralstyrelse, gästade Rossön och gav informationer om föreningsarbete. Som avslutning ställde han upp motell i västraspelare i simultanschack — ett populärt inslag.



En fritidsverksamhet, där man speciellt satsar på schack, är under utarbetande i västra Ångermanland Häromdagen samlades ett 60 - tal personer barn och vuxna, i Rossön, varifrån initiativet kommit. På bilden ses Vilhelm Mårtensson, Rossön, som Åtagit sig ledarskapet för de yngre schackfrälsta, visa ungdomarna Lennart Höglund och Olof Wahlberg några finesser i det ädla schackspelet. Mer om fritid verksamheten på sidan 7.

26/1 1962

## Dödsolycka i Bodum 5 - årig pojke sprang ut på väg såg ej bil

ROSSÖN (VA). En trafikolycka med dödlig utgång inträffade på torsdagen i Brocksjö, Bodum då 5 - åringen Bernt Tommy Ivarsson, son till Bernt och Ulla - Maria Ivarsson i Brocksjö påkördes av en personbil och dödades. Tommy, hade följt med sin mor att handla vid en varubuss som j stod parkerad vid Ivarssons

fastighet på länsvägen Hoting — Strömsund. Medan modern gjorde sina uppköp lämnades gossen några ögonblick utan tillsyn. Han sprang bakom den parkerade varubussen ut på vägen, troligen för att bege sig hem. I samma Ögonblick kom en bil från Hoting hållet. Föraren i denna kunde ingenting göra för att avvärja olyckan. Gossen slog huvudet i motorhuvuven och ljöt en ögonblicklig död. Olycksbilens förare uppger att han inte kunnat upptäcka några människor vid den parkerade varubilen varför han trodde sig kunna passera utan risk. Troligen befann sig modern just i det Ögonblicket inne i varubilen.

24/1 1962

**Ångerman älvens flottningsförening** kommer att bygga ut sin verkstad vid förvaltningen i Rossön. Det blir en utökning av utrymmena både i själva verkstaden och för förläggning och förplägnad. Utökningen står i samband med att Ökat antal kraftverk, som betyder fler och större dammar, kräver flera båtar för timmerdragningen. F. n. har föreningen omkring 200 båtar i Ångermanälvens flodområde. Verkstaden i Rossön sysselsätter vintertid ett 25- tal man.

26/1 1962

**Till kyrkofullmäktige i Bodum** efter skogsteknikern Erik Mildh i Norrnäs har utsetts skogsfaktom Herbert Garefelt i Bodum

## **Han regisserar Mäster åkarna i Sollefteå (SM) "Besvärligt? En militärtävling är mycket värre Tor Hallström, 39, kan sin sak: Klasskompis med världs mästarn**

Hallström, generalsekreterare för skid - SM. tar ett djupt andetag och säger: Så klart tävlingarna ger fint. Jag är optimist. Ridån kan gå upp för åkarna i Sollefteå, drama i sju akter. Spelet kan börja regissören är att lyckönska till en fin föreställning.

Febern bara stiger timmarna före uvertyren. Men knappast på Tor Hallström, trots att han debuterar spelens "häxmästare". Rampfeber nej då. Besvärlig att vara general sekreterare för ett SM? Inte värre än att svara för militär tävling, och det har jag tidigare. Veldig besvärligt skyttemoment, nu åker de "bara" gudselov. Jag föredrar nog ett SM framför ett militärmästerskap.

DET RINGER, DET RINGER.,

Tor Hallström har en hektisk period bakom sig. Tänk er att svara på i medeltal 100 (hundra) telefonsamtal om dagen och samtidigt hålla huvudet kallt för att sköta hundra och en organisations detaljer! Tävländare, ledare och intresserade i allmänhet undrar om allt. Och nu har Tor det extra jättigt: han är mitt uppe i flyttningsbestyr.

SM-expeditionen flyttas från I 21 till Skogsägarnas lokaler på torget.

— Men arbetet har gått bra, säger Tor Hallström och strör rosor över alla kommittéer. Samarbetet hittills fungerar perfekt, alla bjuder till.

Men det finns frågetecken, dessa ska undanröjas till tävlingsdags.

Och så har vi vädret, vädret...

IDEL, ÄDEL, ADEL Tor Hallström, 39 år, är inte vilken debutant som helst. Bara födelseorten borgar för ett skidkunnande utöver det vanliga, nämligen Rossön. Har man sedan varit klasskompis med världsmästaren Adolf Wiklund, 40 år, och skolkompis med skidkungen Sigvard Jonsson, 38 år, ja då har man förstås ett sjuårdeles skidintresse.

SÅ SER HAN UT, generalsekreteraren Tor Hallström, som snabb porträtteras i artikeln här intill. Rossö grabben som aldrig - blev storfräsare trots att han var klasskompis med Adolf Wiklund och Sigvard Jonsson gör ett jättejobb i SM-kulisserna. "Ett SM är en struntsak mot en militär stortävling:, skidåkning är kul men fotboll är ändå bäst", säger Tor. Och liter på sin stora stab, alla väloljade kommittéer han följt upp i deras arbete — och återgår till att besvara mer eller mindre intrikata frågor ...



## GENERALSEKRETERAREN HAR RÄTTA BAKGRUNDEN

— Idrottsintresset vaknade på fotbollsplan och i skidspåren hemma i Rossön. Adolf och Sigvard gnodde på väldeliga och då ville man gärna hänga med. — Situationen i distriktet?  
— För Rossöns del är det prima. Och Brännan kommer nog också. Vi får se i juniorloppet!  
Så Tor Hallström och återvände till. SM - knoget, Den debuterande regissören får en lyckospark av läsekretsen!  
Thord

Det är inte bara på den här bilden som SM veckans generalsekreterare Tor Hallström har den rätta bakgrunden. Den strängt upptagne I 21 kaptenen kommer från bästa tänkbara skidmiljö i Ångermanland. Vi var tre buspojkar i klassen skämtar Tor, Sigvard, Adolf och Jag. Och har läsarna redan gissat att Tor Hallström kommer från Rossön och liksom Sigvard Jonsson och Adolf Viklund snuddar vid de 40.



30/1 1962

**Stor ungdomshelg Bodums kyrka"** Rossön (VA) I söndags va: stor ungdomshelg i Bodum, närmare 90-talet ungdomar Junsele och hemförsamlingen de mött upp. Vid högmässan dikade stiftsadjunkt Bengt Svalin och Junsele ungdomskör medkade med sång. Ett antal Junsele ungdomar framförde på ett synnerligen förtjänstfullt sätt kyrkospelet "Ett hopplöst fall" Efter högmässan åts middag i sk bespisnings lokal där programmet för "Ungdom inför val" genomgicks. Det sjöngs och spelades Britt - Inger Berglin, Rossön, läste en dikt varefter ungdom drabbade samman i en frågesport där segern hemfördes av Bodums lag. Så visades bilder med anknytning till programmet » Ungdom inför valet. Som avslutades på den trivsamma ungdomsträffen lästes tidebönen.

6/2 1962

**Skogstjänsteman** Elias Åkerstedt Rossön, klagar hos regeringen att stiftsnämnden från ecklesiastika lönebostället Bölen 5:3 i Bodum socken upplåtit mark för biltipp vid Lesjön, till Ångermanlands flottningsförening. Herr Åkerstedt framhåller bl.a., att den föreslag platsen kommer att bli till förfång för de personer som kommer bo i pastoratets skogsstuga och sportstuga intill då bullret virkes transporter till biltip;  
samt timmervältningen kommer verka störande. Genom biltipen stängs också båtfärden på sjön både sommar och vinter, vid stugorna. Herr Åkerstedt yrkar därför att om markupplåtelse skall ske biltippen förläggs cirka 150 å 200 meter nedströms där lämplig plats finns.

## Och den ljusnande framtid är vår...

Georg Skoglund i färd med att montera svärdet på en av de nya motorsågarna i sin verkstad. Det lilla Grundsjö i Fjällsjö, som under den senaste tioårsperioden byggmässigt sett utvecklats till det dubbla, är kanske byn med framtidsutsikter.

Skogsarbetaren Georg Skoglund har startat en reparationsverkstad i byn bl a. Den är inrymd i en källarvåning, där motorsågar av olika märken dominerar interiören.

- Det var mer av en tillfälle att jag började med det här, säger Skoglund. Jag var tidigare anställd som huggare åt SCA, men blev sjuk och måste sluta idet tunga skogsarbetet. När blev frisk igen började jag fundera på en lämplig sysselsättning och SCA föreslog då att jag skulle försöka med en verkstad.

Efter några kurser i reparation av motorsågar satte jag igång.

Nu trivs jag utmärkt med jobbet, som faktiskt går bättre än jag vågat räkna med. Grundsjö by ser ut att öka ytterligare, varför man inte kan annat än se ljus på framtiden. Men det kostar pengar att hålla ett någorlunda hyfsat reservdelslager. Rätt som det är kommer ju någon med sin såg och då bör man ju ha delarna för att kunna ge en snabb service, fortsätter Georg Skoglund



### "Moped- doktor" sommartid"

— Sommaren är nästan den arbetsammaste tiden. Då är det mopedsäsong och man får mer arbete än man hinner med. Trols sitt nya yrke har Skoglund emellertid inte vänt skogen ryggen. Han menar, att han med sin service, som är nog så betydelsefull, fortfarande tjänar skogsindustrin.

Rany

22/2 1962

**Borgforsens kraftverk** Järnvägsstyrelsen har bemyndigat SJ:s distriktschef i Luleå att Svanö AB träffa avtal om uppförande av bro över en kanal för Borgforsens kraftverk och sänkning av botten vid bron över Rörströmsälven på linjen Forsmo - Hoting . Bolaget får på egen begäran utföra sänkningen och därmed sammanhängande arbeten vid den befintliga järnvägsbron överälven.

## DUKTIG VÄDERSPÅMAN I SUND

Jo, kallt i månadens första hälft, men sedan blivit och nederbördsaktigt, svarar Salomon Näslund från Sund utan att svara på målet.

Frejdigt spår han väder, Salomon. Han har gjort så i många År, och han drar sig inte heller för att ställa långtidsprognoser.

Arbetskompisarna vid AB Trähus i Hoting påstår bestämt, att hans spådomar slår in. Riktigt övertygade blev de i somras, för då sa Salomon:

— Pojkar, vi får dåligt semesterväder, bara regn.

De uppfattade förutsägelsen som ett lyckat skämt, tog ut semester, reste land och rike runt men fick mycket riktigt iföra sig regnställ. Då ville de slå Salomon med något hårt.

Då hösten kommer, blickar Salomon upp mot Vintergatan och studerar stjärnornas dans, och av den himmelska koreografin skapar han en bild, som avslöjar allt om vädret för den kommande vintern. I höstas spådde han så här:



— För jul s vintern blir mild. I december får vi en del snö, som dock inte kommer att vålla några besvär. En ordentlig köldknäpp inträffar också i denna månad. Omväxlande väderlek blir det i januari och februari. Det blir ömsom kallt, ömsom mildt, då och lite snö. Att lägga märke till att det blir ovanligt blåsig!

Ja, han spådde så. Det finns svart på vitt på den saken, så att ingen kan komma med påståendet, att han diktat i efterskott. Vi får förresten se, hur, februari uppfor sig i fortsättningen. Och så har vi mars. Var vänlig och se ovan.

I April faller däremot utanför vinterprognosen. vilket kan göra detsamma, ty april är ändå alltid april. I denna månad fastställer Salomon emellertid prognos nummer två, den som gäller för sommarhalvåret Vintergatan har då bleknat och ger inga värdefulla informationer. Salomon Näslund hämtar i stället sin visdom från djupen, fiskar upp en. gädda och undersöker dess lever vars form skvallrat om hur vädret kommer att gestalta sig under sommarmånaderna. Vilken gädda som helst duger inte i detta meteorologiska sammanhang.

Det bör vara en strömgädda, fångad i ett vattendrag täckt med is. Mitt i fiskens lever löper en skåra, där sommarvädrets makter förborgat sina hemligheter. En liten obetydlig gren skjuter också ut från huvudritsen, och även den har stor betydelse för väderleksbestämmelsen.

VA 15/5

## Juli blir värmemånad det syns på gäddlevern!

I MÅNGA ÅR har Salomon Näslund, Sund spått väder. Vintervädrets hemligheter läser han ut av vintergatans mönster. Men i gäddlevern finner han svaret på hur sommarens väder och vind kommer att gestalta sig. — Ja, an har sommaren inte "kommit längta säger Salomon, och betraktar tankfullt en grönskande kvist.



FJÄLLSJÖ (VA) Hur blir vädret i sommar? Måste semestern tillbringas i regnställ? Blir det en åkarbrasonas grönvinter, som sänker humöret till noll? — Salomon Näslund i Sund, Fjällsjö, brukar svara på frågor om väder och vind. Han har blivit liksom professor i meteorologien, ställer prognoser for vinter och sommar. Nu säger han så här:  
— Före pingsten får vi ett omslag i vädret, som blir betydligt hyggligare med sydostliga vindar. Några regnskurar torde vi få lov att stå ut med, men de blir inte många.

Och då han säger detta, pekar han på valda delar av en figur han ritat upp på ett papper — en rejäl förstoring av levern på den gädda han fångade i april. Gädlevern yppar meteorologiska hemligheter för SEPTEMBER —

SEMESTERTID Tjosan, hejsan! Det blir varmt till midsommar och vännen fortsätter till i mitten av juli. Lite regn och mycket sol. — Vi får nog söka upp skuggan mer än en gång, säger Salomon och ler som en profet. Men sedan? Ja, då dras gardinen ner för solen. Omkring den 20 juli blir vädret ostadigt. Dunder och åska signalerar bedrövelse. Temperaturen sjunker. Det blir regn. regn, regn ända fram till den 20 augusti. Aj aj' ! Salomon Näslund, som sedan unga år pysslat med väderobservationer, Och håll i er nu, för Salomon går vidare i prognosen och säger:

— Vi får riktig sommarvärme redan före midsommar!

Sommarvärme till midsommar Den spådomen lockar fram tåren i ögonvrån. Tänk, att inte beröva frysa på midsommar!

— Är det riktigt säkert, Salomon,

— Men det växer förträffligt framhåller Salomon stillsamt, medan han vrider och vänder på leverkartan.

— Se här, säger han, här är levern hopkrympt, vilket betyder torrt väder, och det området motsvarar tiden slutet av juni till mitten av juli. Sedan blir den fylligare ,och det pekar på regn. Då är vi som sagt inne på den senare brister vi ut, och Salomon pekar på levern och nickar bekräftande med sakkunnigt allvar. halvan av juli. Fjolårslevern var fyllig nästan hela vägen, och nog minns vi det sommar vädret.

Och en titt på Salomon Näslunds grafiskt framställda gäddlever är en sällsam upplevelse. Salomon hjälper till med orienteringen, visar hur den stramar till sig just på det ställe där den tecknar väderlekssituationen för den senare delen av augusti.

-- Här har det alltså regnat ifrån sig?

— Ja Ja men. Senare delen av augusti blir fin, och september blir en verklig sommarmånad. Den idealiska semestermånaden, säger Salomon Näslund från Sund.

E s k

4/6 1962

## UNGA ALICE LÄNGTAR EJ BORTOM BLÅNANDE BERGEN

FJÄLLSJÖ (VÄ) Nittonåriga Alice Näslund från Sund är flickan som ler. Oj, vad hon trivs i föräldrahemmet uppe på backen. Fin utsikt över sjön. Någon gång passerar en bil nere på vägen. Vart styr den färden?

Alice ställer inga längtande frågor från sin jublande tillvaro uppe på backen. Hon sitter som en prinsessa i kungariket Sund, vars tjugotre familjer inte har en enda friare för unga skön Alice räkning. Nej, inga ungdomar i byn. De har flugit som svalor ur boet Alice var en märklig fågel. Hon stannade hemma.

— Jag ska bli gammeljänta. sa jag redan i skolan.

Det ar svårt att tro att hon spår rätt, fastän hon är dotter till väderspågubben Salomon Näslund, ty hon har en märkvärdig förmåga att ta folk och sådant kan sätta krokben för alla allvarliga tankar på celibat.

— Nej, jag har aldrig längtat hemifrån, Då jag slutat folkskolan stod jag i en kiosk. Men så frågade jag mamma och pappa om jag fick komma hem. Det fick Jag. Och sedan dess har jag varit hemma.

Och hur det skulle gå för familjen om inte Alice vore hemma är inte lätt att säga. Mamma Emma är sjuk, svart drabbad av reumatism. Det behövs Alice hela sprudlande humor och vitala ungdomskraft för att jaga dysterheten på dörren.

### SYR OCH VÄVER - VILLE HAFT EN KO

Hon känner sig ingalunda som martyrs, mumlar ingenting om att ungdomsåren flyr. Hon säger bara på sitt glittrande vis, att hon är hemma och att hon trivs och att det enda hon möjligen längtar efter är en ko, som om sommardagarna gick och mumsade hö i backen.

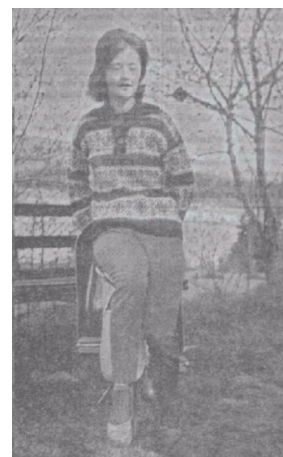
Hon har knappt en mil till närmaste tätort, Hoting. Det händer förstås att hon reser dit och går på dans. Men inte ofta. Mer än en gång har det inträffat, att hon klätt sig lördagsfin och beslutat sig för att resa in och ta en svängom har hon i stället hamnat framför TV. eller försjunkit i en bok och helt enkelt struntat i dansen.

Hon är besatt av läslust. Byn har ett vandrande bibliotek, som Alice utnyttjar flitigt. Historia, reseskildringar, romaner — allt slukar hon med glupande intresse, och dessutom hinner hon med tidningar av alla de slag.

Hon syr alla sina kläder själv. Sticker förstås och ~ väver. Hon bakar tunnbröd i travar och säljer, om det kniper. Hon följer pappa Salomon på fiske. Häromsisten fastnade en storbumling på kroken. Den slet av linan och vinkade farväl.

— Spännande värre men förargligt, säger Alice och ler i kapp med försommarsolen.

— OM JAG- FINGE VÄLJA vad jag skulle bli. Ja, inte vet jag. Jag stannade nog hemma, säger Alice Näslund från Sund.



— OM JAG- FINGE VÄLJA vad jag skulle bli. Ja, inte vet jag. Jag stannade nog hemma, säger Alice Näslund från Sund.

Esk

12/6 1962

## Rörströmsälven helt blockerad

En timmerbröt innehållande 1 runt tal en halv miljon stockar blockerade sedan en vecka tillbaka Rörströmsälven nedanför Lillseleforsen, omkring 15 km öster om Hoting. Orsaken antas vara det för årstiden låga vattenståndet.

Flottningsförman Anders Sundkvist, som varit med om flottningen i Rörströmsälven sedan 52 år tillbaka säger sig inte minnas att något liknande, inträffat tidigare.



På den jättelika bröten syns från vänster V Adamsson, Salomon Näslund, Ove Skoglund, A Sundkvist och Verner Johansson



Anders Sundkvist, som är 67 år och varit med 52 år i flottningen, ses på nedre bilden vid Årorna.

Lossningen av bröten försvåras genom att älven bildar en besvärlig flaskhals p& platsen. EU dus-sin mannar har arbetat, hårt sedan en vecka tillbaka och bl.a. sökt spränga loss bröten. Dock utan att lyckas. Ytterligare mannar har satts in under pingsthelgen utan att man lyckats lossa den väldiga timmeranhopningen.

På annandagen friskade vinden i varvid trycktes från många tusen stockar ovanför bröten blev så starkt att avstängsbommen uppströms knäcktes varigenom bröten fylldes på ytterligare.

Stockar av tämligen grov dimension står rätt upp och ned och bildar ett virrvarr som endast erfarna flottare kan reda ut. Arbetet med bröten skall nu återupptas i dag efter ett uppehåll under annandagen. Flottarna har arbetat mycket hårt och har riskfyllda dygn bakom sig. Flera olyckstillbud har också inträffat. På fredagen föll Salmon Näslund från Sund i älven men lyckades själv ta sig upp efter att ha varit under vatten flera gånger.

12/6 1962

## SKOLANS BÄSTE KAMRAT

För visat gott kamratskap, intresse och framgång i läsåmnena samt ett oklanderligt uppträdande i och utanför skolan erhöll Jan Forsgren vid skolavslutningen i Rossön Ungdoms främjandes och Ungdomsfrämjandets diplom samt en vacker minnessak. Avslutningen som hölls i Bodums kyrka, bjöd för övrigt på orgelmusik av eleven Annika Sjödin. körsång, blockflöjtspel, deklamation av elever samt tal av kyrkoherde Rudolf Tängdén.

Skolavslutningen i Bodum på pingstaftonen högtidlighölls i Bodums kyrka, där kyrkoherde Rudolf Tängdén talade. En mängd skolbarn medverkade också. Lars Hedberg spelade blockflöjtssolo och Annika Sjödin utförde ett preludium på kyrkorgeln. Dessutom deklamerade ett par flickor och kyrkokören sjöng under ledning av fru Svea Tängdén - Eleven Jan Forsgren i klass 7 fick mottaga ett premium som skolans bästa elev



Jan Forsgren

16/6 1962

## Bodums skola fick konstverk

Före skolavslutningen vid Bodums folkskola. Rossön, Överlämnade Svafriid Bergqvist en av konstnären Franz O Loquist, Mora. utförd oljemålning av 'Kvarnforsen i Rörströms älven. Målningen, som mottogs av kantor Alrik Ohlsson, pryder nu matsalen vid skolan



20/6 1962

## Rörströms älven fick svår bröt

rå tisdagen bildade!; en ny bröt vid den s k Stååforsen i Rörströmsälven cirka en mil från Rossön. Älven avstängdes på två ställen med bommar for att förhindra att mer timmer lade sig till den redan tidigare besvärliga bröten. Den ligger på ett besvärligt ställe och flottarnas arbete försvaras genom att stranden är stenig och blocklg. Älven beräknas ändå vara Öppen på onsdagen,

20/6 1962

## Stavsjö nu helt för fädot Nilssons kämpade längst

RÖRSTRÖM (NN)

Stavsjö by i Fjällsjö är nu hett avfolkad. Byns samtliga sex gårdar står tomma. Småbrukaren Halvard Nilsson med hustrun Lilly kämpade längst, i dagarna lämnar de död sitt kära Per Albin-torp i den lilla skogsbyn strax intill gränsen mot Lappland, Fjällsjö kommuns nordligaste utpost

Halvard, 65 och Lilly, 61, köpte torpet 1945. Senaste åren har det välskötta hemmanet fött fyra kor och en häst. Vad väntar de av sitt nya hem i Storberget, Dorotea:

**Amerika-år** Halvard Nilsson emigrerade till USA 1929, arbetade där tre år men Återvände till Sverige då förtjänsterna på skogs- och farmjobbl inte stod i paritet till avsaknaden av fäderneslandet. Han slog sig ned i Stavsjö och odlade med svett och möda upp det hemman han nu står i begrepp att lämna .

— Vi får leva på kärlek och minnen, svarar Lilly saktmodigt med grumlad ögonvrå. Det känns tomt men vi måste lämna Stavsjö. Fem kilometer till posten i Kronvik, en och en halv mil till närmaste affär i Rörström blir for arbetsamt i längden. Dessutom är det så ensamt när barnen är utflugna ur boet.

Stavsjö ligger omkring SJU mil från kommunens centrum Backe ytterligare en orsak till avfolkningen Annars har byn sedan gammalt haft ord om sig att vara välbärgad. Både folkligt, fackligt och, politiskt var byborna initiativrika. En av arbetarrörelsens pionjärer, Alfred Jonsson, är ett vida känt Stavsjönamn. .

Lilly och Harvald Nilsson lämnar sitt torp i Stavsjö.





NN 10/7 1962  
Simskolestart i Rossön

Även i Rossön har simskolan börjat .och till uppropet kom 89 barn, därav ett 50 - tal nybörjare.

Man haller till vid Rossötjärn, badplats som hör till de absolut bättre i dessa trakter.

Fjällsjö fritidsnämnd har gjort och gör mycket för simundervisningen i kommunen. Nytt för i år är, att man bjuder barn, som har över en mil till simskolan, på skjuts under 10 dagar.

Simskolan i Rossön håller på under juli manad, och förutom sedvanliga övningar kommer eleverna att få se en film om konstgjord andning genom luftinblåsning samt öva det med hjälp av KIFA:s NHP - mask. Provtagare för magister- och kandidatvärdigheten kommer förmodligen även i år att besöka simhallen i Strömsund. Simskoleavslutningen blir lördagen den 28 juli, och till den inbjuds simskolorna i Sund och Grundsjö.



Ingrid Bryntesson, Eva Sjölander, Elsa Andersson, Barbro Andersson, Monica Eriksson hör till gruppen provtagare.

VA 28/7 1962

### **TVÅ SKADADE i Västra - krock**

RAMSELE (VA) En kraftig krock mellan en Volkswagen från Strömsund och en Ford Taunus från Rossön inträffade vid 18- tiden på fredagen vid Kallvattnet två mil väster om Rossön. De båda bilarna totalförstördes\* Två personer fick föras till Strömsunds sjukstuga. Deras skador var dock av lindrigare art.

Strömsunds bilen fördes av en dam och var på väg mot Rossön. Just som den kommit ut ur en skarp vänster kurva med skymd sikt och passerat en smal bro skedde krocken, Fordonen körde in i högra sidan på folkvännen som troligen kommit i sladdning.

Tursamt nog var den kvinnliga chauffören ensam. Hon fick skärsår i ansiktet men klarade sig för övrigt rätt lindrigt. I den andra bilen färdades förutom föraren en passagerare. Han skadade sig i ena foten. Polisen utreder olyckan och anser ser att de skymmande buskarna i kurvan varit en bidragande orsak till olyckan.

NN 31/7 1962

### **FESTLIGT I ROSSÖN**

ROSSÖN (NN;s utsände)

Årets Valhallating i Rossön som hölls fredag—söndag, blev om inte succé, så dock en livligt uppskattad fest med höjdpunkten förlagd till söndagen då karnevalståget gick genom samhället. Tåget hade i år samlat

elva ekipage, som tävlade om fem priser. Första pris 250 Kronor gick till ett ekipage kallat! Sydkraft. Det anknöt till den aktuella kraftstations striden mellan Sydkraft och Svanö. Tvåa. Och 100 kr rikare, blev Affärs konkurrent med Kjell Höglund som initiativtagare. Trea blev Världsrekord på slak lina. fyra Skogsarbetare och femma kom ett ekipage som belyste ett aktuellt problem i Fjällsjö, nämligen avsaknaden av provinsialläkare. Drygt 2.000 personer kantade vägarna i det fina vädret för att se tåget. Årets artist var den från TV kände illusionismen Bertilo. Han trollade tillsammans med sin partner och med publiken på ett enastående sätt. Cirka 2.000 personer besökte festligheterna under de tre kvällarna.

4/8 1962

## Broritningar nu klara för kanal i Flybäcken

Svenska Kraftkontoret har upprättat arbetsplan för ombyggnad av väg 331 Backe—Hoting, beträffande delen Flybäcken—Miltallberget i Ramsle vägnätsområde. Vid den planerade utbyggnaden av Borgforsens kraftverk erfordras en kanal mellan Fjällsjöälven och Lesjön. Kanalen korsar väg 331 varför vägen måste ledas på bro över den na. Brovägverket har godkänts av vägförvaltningen såsom lämpligt för den framtida sträckningen av delen Flybäcken—Miltallberget enligt preliminära förslagsritningar. Arbetsplanen omfattar dels en anslutning söder om bron som i plan och profilläge överensstämmer med det preliminära förslaget och dels en tillfällig anslutning till nuvarande vägen norr om bron. Genom kanalen skall normalt flotlgods från Fjällsjöälven framsläppas. Broförslaget har därför utformats i samråd med

Ångermaälvens flottningsförening. Bron föreslås bli utförd som balkrambro av betong i tre spann med ett mil

spann med 21 meters bredd g nom vilket timret skall ledas.

Brons fria körbanaeväg blir 8 meter. Arbetsplanen omfattar våglängd av 724 meter och vägt föreslås bli ombyggd med en km] bana om sex meter och två va; renar om vardera en meter. Kostnaderna har beräknats till 540.01 kronor.

Ran

## Droskägare i ser mörkt på framtiden

En av de många droskägare som fått känna av det växande bilbeståndet är Erik Jonsson Grundsjö. I tio år har han skjutsat folk i sin droska — och han gör det ibland även än — men nu anser han det inte längre vara lönande.

- Men vad skall man göra? Undrar Erik Jonsson, som ser ganska mörkt på sin framtid som droskägare.

— Ingen vill ju köpa en droskrörelse här i Grundsjö — och Inte bär det sig att ha den kvar.

— För 10 år sedan var ungdomen i behov av en droskbil, när de skulle på dans. men i dag åker alla omkring i egna bilar. Det hände ibland att Erik Jonson får en skjut till lasarettet i Örnsköldsvik. Men ofta är det inte. Bara när det är ett brådskande sjukdomsfall.

**Bara en hobby** I dag anser droskägare Jonsson att rörelsen endast är en hobby . Men onekligen en dyr hobby. Och tidskrävande.

— För folk kräver att jag skall vara beredd varje timma på dygn.

En köming som aldrig kommer.

**Skolskjutserna bra** Tidigare fick rörelsen falla tillbaka på de skolskjulsar.. som erbjöds - Men nu har en nystartad busslinjer övertagit även den födkroken, så nu är det inte mycket att vänta av framtiden för den "överflödige" droskbilägaren.

Enda trösten är förhoppningen att kraftverksbygget i Rörströmsälven snart kominer igång - och att detta kan medförd ett uppsving även för droskröresen i Grundsjö



Erik Jonsson ser mörkt på sin fram tid som droskägare i Grundsjö

## Traktoruppfinring från Rossön premiärvisades på utställningen

På lördagen var även skogsfolket j ful! aktion och visade upp sina transporter. I sin strävan att minska avverknings kostnaderna inriktar sig skogsbruket f.n. framför allt på transporter, som utgör en mycket stor del av det totala arbetet i skogen. I samband därmed pågår försök att efter amerikansk och rysk modell centralisera vissa huggnings arbeten till en särskild upparbetnings plats.

Den första maskinen, Ganett Tree Farmer, som visades ar en konstruktion som följer båda dessa linjer. Tree Farmern släpar nämligen ut hela trädstammar, som med topparna kopplats och vinschats ihop till angörning med fäste i traktorns bakända och för dem till den nämnda centrala upparbetningsplatsen. Metoden med terrängtransport av hela trädstammar liar sin begränsning i och med att den endast kan användas på kal avverknings platser och på förhållandevis korta transportavstånd.

Själva traktorn. Garrett Tree Farmer, är en liten, smal och kompakt maskin med ledad ram så att traktorn kan vika sig på mitten. Denna sk ramstyrning jämte glidaxlar och fyrhjulsdraft ger maskinen en kort vändradie. Den kan sålunda svänga runt stubbar, stenar och andra hinder mycket lätt och kan också klättra uppfor branta sluttningar.

Maskinen tillverkas i staten Washington USA och finns i Sverige endast i några provexemplar. Den visade maskinen tillhör SCA och går där i försöksdrift på Vilhelmma förvaltningen. Förare var Johnny Nilsson från Avaträsk.

**En nyhet** Den andra maskinen som visades var Rossön Terradoning med våldsamt stora amerikanska flytdäck på traktorns drivande hjul (25x48 tum) och något mindre flytdäck på den efterföljande vagnens boggiehjul (24x24 tum). ; Avsikten med denna konstruktion ar att man skall kunna utnyttja en hjultraktors jämfört med band traktorerna högre fart i terrängen och att man genom den stora anläggningsytan på hjulen får ett lågt marktryck. som, är skonsamt mot rötter och stamdelar på den kvarstående skogen. De stora gummitecken sväljer alla mindre markhinder i st. för att "bryta sig" över dem. Man kan vidare utnyttja traktorn till att köra på allmän vag med, något som är ej tillåtet med bandtraktorer. En så hög lastkapacitet som över 10 ton vid terräng transport har vidare uppnåtts.

Med den konstruktion som är för handen kan man sålunda tänka sig ett lämpligt ytterlighetsfall — en transport av hela lasset såväl genom terräng som på allmän väg direkt till fabrik.

Ekipaget (där traktorn utgöres av en ombyggd Ferguson 205 industritraktor) kördes under uppvisningen av Sven Andersson, en av de fyra bröderna Andersson i

Rossön, vilka tillsammans bildar; det framgångsrika lag, som drivit fram denna för skogsbruket nya i konstruktion som hade sin premiärvisning här. Maskinen är en prototyp, som konstruerats för Domänverkets räkning och som kommer att serietillverkas inom kort.

## Vattenfall och Sydkraft går emot lokal intressen

Två motstridiga kraftintressen är i dessa dagar verksamma inom Fjällsjö och Tåsjö kommuner. Parterna är å ena sidan Borgforsens krafts aktiebolag, som äges av Svanö AB samt på den andra sidan Vattenfall och Syd-

svenska krafts aktiebolaget. Båda parterna vill bygga kraftverk genom att utnyttja Rörströmsälvens och Hotings åns vatten, men de vill bygga på olika sätt. En ansökan om att få bygga det första planerade kraftverket inom området har lämnats in till vattendomstolen av Borgforsens kraftaktiebolag. Huvud förhandling därom kommer att hållas i augusti.

Sökandebolaget begär att få bygga ett kraftverk vid Kvarnforsen, nära Rörströms - älvens utlopp i Bölensjön vid Bodum. Bolaget önskar sätta en spärrdamm över Fjällsjöälven (Hotingsån) och föra Över dessa vatten till Lesjön i Rörströmsälven och på detta sätt utnyttja båda älvarnas vatten i det planerade kraftverket.

Men därjämte anser sökandebolaget att ytterligare två mindre kraftverk skall byggas i Rörströmsälven, varav bolaget själv planerat ett, samt att ytterligare ett kraftverk byggs i Hotingsån för att utnyttja den kvarvarande fallhöjden mellan Hotingsjön och den uppdämda vattennivån för Överföringen av vattnet till Lesjön. Enligt Borgforsens kraftaktiebolags mening bör det alltså byggas fyra kraftverk i området, därav tre i Rörströmsälven och ett i Hotingsån.

Mot detta alternativ på fyra kraftverk vill Vattenfall och Sydkraft bygga två kraftverk. Det ena skulle byggas i anslutning till en överföringskanal genom vilken man önskar ta över hela Rörströmsälven till Hotingsjön. Det andra skulle byggas längre ned i Fjällsjöälven inom Fjällsjö kommun, cirka fyra km norr om Bodumssjön.

I stort sett innebär båda projekten att all vattenkraft inom det berörda området skall byggas ut. Sydkraft äger själv ingen fallhöjd i de två älvarna men har lierat sig med Vattenfall för att den vägen komma över vattenkraft. Mellan de två huvudparterna torde fallhöjds innehavet vara ungefär jämnt fördelat. Borgforsens kraftaktiebolag och Vattenfall äger sålunda vardera omkring hälften av fallhöjden inom området.

Borgforsens kraftaktiebolag lämnade in sin ansökan till vattendomstolen den 19 februari 1962. Vid det informationsmöte, som dessförinnan hölls inför länsstyrelsen, meddelades bland annat att den avsedda kraftproduktionen skulle utnyttjas för Svanö aktiebolags industrier i Ådalen. Genom den snabba tekniska utvecklingen inom skogsindustrierna kräver dessa allt mera elektrisk energi. Förbrukningen har sålunda mer än fördubblats under den senaste tioårsperioden.

Det planerade kraftverket vid Kvarnforsen skall enligt ansökningshandlingarna få en effekt på maximalt 34.600 kW och producera 122 miljoner kilowattimmar energi per år. De båda mindre kraftverken Högre upp i Rörströmsälven skulle få en effekt på uppåt 10.000 kW. Någon ansökan om dessa har dock inte lämnats in ännu. Överföringen av Hotingsåns vatten till Rörströmsälven skulle ske via en kanal till Lesjön, och genom att en spärrdamm byggdes nedströms kanalen uttaget. Ovanför den uppdämda vattennivån i Hotingsån skulle det finnas kvar ytterligare cirka 11 fallmeter från Hotingsjön. Denna höjd kunde då utnyttjas i det fjärde kraftverket, eventuellt byggt av Vattenfall eller Sydkraft.

### Vattenfall bromsar

Vattenfall bestrider nu Borgforsens kraftaktiebolags ansökan att få ta i anspråk även viss del av den fallhöjd som Vattenfall disponerar, i stället vill Vattenfall bygga ut även på Borgforsens kraftaktiebolags fallhöjd, genom att föra över Rörströmsälven till Hotingsån och bygga enligt Vattenfalls planer.

I den inlägga som Vattenfall lämnat till domstolen krävs att sökandebolaget (dvs. Borgforsen) skall åläggas att göra en fullständig utredning över framtida kraftutbyggnader i Fjällsjö älven och Rörströms älven upp till Hotingsjön resp Rörströmssjön. Folket i de berörda trakterna vet likväl att Vattenfall och Sydkraft själva håller på med en sådan utredning sedan lång tid tillbaka. Denna torde även komma att omfatta det alternativ för utbyggnaden som Borgforsens kraftaktiebolag önskar förverkliga,

Bakom kulisserna står givetvis stora ekonomiska intressen. För Svanö AB är det angeläget att skaffa egen kraft till industrierna i Ådalen. Sydkraft vill ha så mycket och så billig kraft som möjligt ned till södra Sverige.

Och så drar de två parterna åt var sitt håll, arbetar delvis i det tysta men också helt öppet, bjuder kommunala representanter på middagar i på Fjällsjögården i Backe och lägger där fram vidlyftiga utredningar och i utbyggnadsplaner för att informera kommunalmännen. Vardera parten torde också vara angelägen om att 8 kommunernas representanter skall finna "vårt" projekt mest tilltalande i och därför ge sitt stöd åt detta. I båda fallen blir det omfattande markarealer som kommer att läggas under vatten, om det nu blir någon överföring av den ena älven till den andra. Och vad säger då de kommunala i representanterna ?



Rektor Alrik Ohlsson, Rossön: Gärna några kraftverk inom kommunen. Hittills har vi fått bara sjöregleringar



Disponent Sven Johansson: Hittills tror vi på att vårt alternativ för utbyggnad är det mest ekonomiska.



Rektor Knut Johansson, Hoting: Det vore bra om kraftverken också gav upphov till någon annan verksamhet i orten.

I den inlägga som Vattenfall lämnat till domstolen krävs att sökandebolaget (dvs Borgforsen) skall åläggas att göra en fullständig utredning över framtida kraftutbyggnader i Fjällsjöälven och Rörströmsälven upp till Hotingssjön resp Rörströmssjön. Folket i de berörda trakterna vet likväl att Vattenfall och Sydkraft själva håller på med en sådan utredning sedan lång tid tillbaka. Denna torde även komma att omfatta det alternativ för utbyggnaden som Borgforsens kraftaktiebolag önskar förverkliga,

Bakom kulisserna står givetvis stora ekonomiska intressen. För Svanö AB är det angeläget att skaffa egen kraft till industrierna i Ådalen. Sydkraft vill ha så mycket och så billig kraft som möjligt ned till södra Sverige.

Och så drar de två parterna åt var sitt håll, arbetar delvis i det tysta men också helt öppet, bjuder kommunala representanter på middagar i på Fjällsjögården i Backe och lägger där fram vidlyftiga utredningar och i utbyggnadsplaner för att informera kommunalmännen. Vardera parten torde också vara angelägen om att 8 kommunernas representanter skall finna "vårt" projekt mest tilltalande i och därför ge sitt stöd åt detta.

I båda fallen blir det omfattande markarealer som kommer att läggas under vatten, om det nu blir någon överföring av den ena älven till den andra.

Och vad säger då de kommunala i representanterna ?

Kommunalnämnsordförande Alrik Ohlsson i Rossön säger så här:

— Vi har redan inom Fjällsjö kommun fått utstå ingreppen i älvarna i genom reglerings dammarna. Men vi har inte själva fått något kraftverk. Vi ser gärna att vi också får sådana och hoppas nu att detta inte skall bli fördröjt genom processen mellan utbyggnadsintressenterna. För egen del har jag sagt, framhåller herr Ohlsson, att vi inte motsätter oss det projekt som Borgforsens Kraftaktiebolag lagt fram, bara det inte förhindrar utbyggnader av andra älvsträckor inom kommunen.

**Inte bara kraftverk** Kommunalfullmäktiges ordförande i Tåsjö Knut Johansson säger. Det ser ut att bli mera kraft ur det projekt som Sydkraft har presenterat. Med tanke på den egna traktens intressen säger han: "Det är nog bra med kraftverk, men det vore ännu bättre om kraftverken även kunde bidra till att skapa någon mera bestående verksamhet i bygden." Inte alla är dock lika positivt inställda till de stora planerna. Folk vid Rörströmsälven vet att uppskatta både trivsel och fiske, det sistnämnda ett betydande försörjningsbidrag för åtskilliga.

— Det blir väl att flytta härifrån, säger en jordbrukarhustru.

— Det är väl bäst att dom gör ett rengärde av hela Norrland. Men även lapparna är ju hotade, säger en jordbrukare, Och den 20 augusti börjar huvudförhandling i målet.

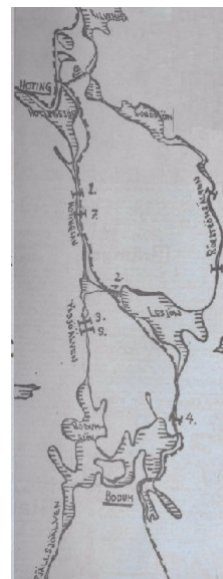
Huruvida även Vattenfall avser att lämna in ansökan om att få bygga enligt sitt alternativ var det på måndagen inte möjligt att få besked om, på grund av semesterläget på Vattenfall. Hittills har likväl ingen ansökan inkommit till vattendomstolen. Enligt vattenlagen kan den part som företer den mest rationella lösningen

göra anspråk på att få disponera även motstående intressens fallhöjd, men huruvida Vattenfalls alternativ skulle vara bättre än Borgforsens är hittills obevisat.

Disponent Sven Johansson i Svanö AB säger För närvarande tror vi att vårt alternativ är det bästa och även billigaste. Den frågan torde väl bli till fullo

klarlagd när Vattenfall och Sydkraft får sin utredning klar. Skiss över det aktuella området. Tecknen vid siffrorna 1—7 visar dels befintlig reglering samt i övrigt planerna enligt det alternativ som Borgforsens kraftaktiebolag tänkt sig. Siffrorna 8—9 enligt Vattensfalls plan.

- 1: Befintlig regleringsdamm (Bosunds dammen) över Fjällsjöälven (Hotingsån).
- 2: Planerad förbindelsekanal för att överföra Fjällsjöälvens vatten till Lesjön i Rörstra
- 3: Planerad damm över Fjällsjöälven (som på kartan kallas växelvis Hotingsån och Tåssjöälven) avsedd att möjliggöra vattnets överförande till Rörströmsälven genom kanalen vid 2)
- 4: Planerad damm och kraftstation vid Kvarnforsen i Rörströmsälven.
- 5: Eventuellt blivande kraftverk vid Stålhällan i Rörströmsälven. Effekt cirka 10.001
- 6: Eventuellt blivande kraftverk vid Lillselforsen. Effekt cirka 8.000 kW.
- 7: Ett fjärde kraftverk för att utnyttja kvarvarande fallhöjd från Hotingsjön till i vattennivå.
- 8: Enligt Vattenkraft - Sydkraft planerad övergångstunnel eller kanal och kraftverk vid Cirka 20.000 kW.
- 9: Planerat kraftverk nr 2 om cirka 40.000 kW



VA 1/8 1962

## Mr G på älgjakt

Tora Almqvist från Rossön har händigt tolkat, vi som skedde när "gammelkungen" skolkat från sin, kungaplikt. Av mossa, trä och kött hon lätt förstått tona fram en kungadikt.

Har ni sett hur gammelkungen  
spänstigt vrickar fram i lunden.  
Bakom täta barrskogsdungen  
skäller snart nog kungahunden,  
Älgen hoppar fram.  
Bakom furans stam  
står vår gammelkung i rök och damm.  
Skottet smäller  
Hunden gnäller  
när monarken älgen fäller,



Esk

7/8 1962

FLYNBOR FRÅGAR:

## FLYNBOR FRÅGAR:- Dränks vår mark?

HOTING NN)

Det råder oro bland befolkningen i Flyn, Allmänt frågar man sig vilken inverkan en eventuell reglering av Rörströms älven skall få. Man befärrar att den damm som skall byggas, i Rörströms älven skall medföra olägenheter för Fyns by, då byns odlade jord uteslutande ligger utmed älv dalen.

Bebyggelsen ligger dock så högt att någon fara för boningshusen inte finns — mer än i ett fall. Det är makarna Algot Selma Näslunds fastighet.

—Jovisst, nog tvingas vi lämna vårt ställe som vi odlat upp från ris och rot, säger Näslund



Så här högt kommer vattnet att gå, Algot Näslund mäter.

Makarna Näslund har haft torpstället i 32 år och tycker förståeligt nog att det är bittert att tvingas i lämna sitt hem — Enligt beräkningar som sakkunskap gjort skall vattnet stiga upp till stugorna säger han. En reglering av älven inverka inte bara menligt på jorden och gårdarna. Även fisket försämras. — Och efter regleringen kan man inte tala om naturskönhet i samband med Flyn; säger ordsborna. Botolf Näslund är ingen älskare av vatten exploatörerna, Han bävar för den dag Rörströmsälven beläggs med bojar av stål och betong

— I 35 år har min hustru Nanny och jag arbetat här Det har kostat pengar, svett och möda Nu lär vi brutit sten och ris, hamna under vatten och försumpas.

Näslund ser med förgrymelse på, vad som planeras ske. Han har se dan tidigare dåliga erfarenheter av regleringar. Under 10 år har han fått vidkännas verkningar från Ormsjödammen som orsakat stora variationer i vattenståndet i älven. Åkemark har ibland kommit under vatten; Åkermark som han kanske vid tillfället låtit gödsla med tusentals kilo konstgödsel, - Tänk. filosoferar han att årets slätter kanske blir den sista för oss här i Flyn. Byfolket reagerar således starkt mot exploateringen av vattnet. Alla ense: vattenutbyggnaden är mera På ont än På gott.

Fru Nora Eriksson älskar djur: — Måste vi avhanda oss jordbruket och därmed kreaturen är det lika så bra att packa ihop och flytta, säger hon, Planerna på en utbyggnad av Rörströms älven har funnits i snart 15 år. 15 långa år av ovisshet, säger Flynborna. Det är älven som avgör byns framtid. Så länge inget definitivt beslut om älvens öde fattats

**Fotnot:** Två motstridiga kraftintressen är verksamma inom Fjällsjö och Tåsjö kommuner, vilket berör bl a Flyn.

Parterna på ena sidan Borgforsens kraftaktiebolag, som ägs av Svanö AB, samt på den andra sidan Vattenfall och Sydsvenska kraftaktiebolaget. Båda parterna vill bygga kraftverk genom att utnyttja Rörströmsälvens och Hotingsåns vatten, men de vill bygga på olika sätt. En ansökan om att få bygga det första planerade kraftverket inom området har lämnats in till vatten- domstolen av Borgforsens kraftaktiebolag Huvudförhandling därom kommer att hållas i augusti.

14/8 1962

## Tjuvfisket i Flyn skall nu stoppas

**Fisket i Rörströmsälven är sedan den 1 maj 1958 förbjudet för obehöriga inom Flynns bys vattenområde vilket är ett samfällt fiske. Vid ett möte mellan fiskeriägarna i Flyn nämnda år beslöts att ett fiskeförbud omedelbart skulle träda i kraft**

Att förbudet väckte missnöje bland dem som inte hade vattenrätt var ganska klart; de som tidigare fiskat i byns vatten kunde inte riktigt fatta att förbudet var en verklighet. Trots uppsatta skyltar finns det ännu fyra år efter förbudet ikraftträdande många som uppsåtligt bedriver fiske i byns vatten.

Fiskerätts ägarna i Flyn tycker att detta är beklagligt och anser sig nu tvungna vidta nödiga åtgärder för att få ett slut på de allt mer tilltagande överträdelserna - I flera fall bedrivs fisket uppsåtligt trots varningar. Polisen har tidigare tagit tjuvfiskare på bar gärning i Flyn, men eftersom nåd fick gå före rätt den gången slapp de undan med en varning. Nu har emellertid fiskerätts ägarna i Flyn ledsnat och inom kort tillsätts en fisketillsynsman som kommer att stoppa det florerande tjuvfisket i älven.

18/8 1962

## Klart till drabbning i Rossön Vattenfall- Svanö om Borgforsen

Backe (ÖP) På måndag inleds i Rossön huvudförhandlingen i målet om Borgforsens kraftverk, den anledning som Svanö och Dynas AB vill uppföra vid Kvarnforsen i Rörströmsälven. Mellanbygdens vattendomstol skall under tre dagar granska sökandenas förslag för att kunna ta ställning till kragan om företagens tillåtlighet

Ansökan från Borgforsens kraft AB det bolag som Svanö/Dynäs bildat, inkom till vatten domstolen den 20 febr. i år, och omfattar uppförande av kraftverk och kraftverksdamm vid Kvarnforsen, avspärrningsdamm vid Lillflyforsen i Fjällsjöälven, en kanal mellan Flyn och Lesjön, och avloppskanal från Kvarnforsen till Bölen, samt rensningar mellan Bölen och Bodumssjön. Dessutom måste man företa omläggning av landsvägen och järnvägen, samt bygga en bro över kanalen vid Flybacken.

Det har i bygden spekulerats åtskilligt i frågan om bolagets planer kan sättas i verket, eftersom Vattenfall och Sydkraft också vill ha ett ord med i laget och håller på med undersökningar för egna projekt. På vattenfalls- styrelsens begäran har Svenska Kraftkontoret gjort en undersökning om olika alternativ för utbyggandet av fallhöjderna i samtliga de berörde älvsträckorna. I deras utredning, som avgavs den 8 aug, heter det sammanfattningsvis:

Om Borgforsens kraftverk byggs kan resterande fall sträcka i Fjällsjöälven mellan Hotingsjön och Borgforsens dämning utnyttjas i en anläggning kallad Hotings kraftverk i Rörströmsälven mellan Rörströmssjön och Borgforsen kan vardera 12.500 kW skulle producera 120 milj kWh årligen, -.som helt skulle förbrukas vid Svanö / Dynäs fabriker

Bolaget säger sig i ansökan vilja disponera en byggnadstid om 7 år, men beräknar dock kunna ta anläggningen i bruk redan år 1965. Då löper nämligen Svanö/Dynäs nuvarande avtal om kraftleverans; ut, och det är ett av skälen man åberopar för att vattendomstolen skall avgöra ärendet skyndsamt.

### 10 KG HANDLINGAR

Handlingarna i det här målet är redan nu imponerande. Omkring 10 i kg inlagor, kartor och utredningar har domstolen att studera. Bland yttrandena märks, förutom vattenfallsstyrelsens negativa, också positiva utlåtanden, bl.a. från Fjällsjö kommun, som är starkt intresserad av att arbetena kommer igång. Svenska Naturskyddsföreningen reser heller inga invändningar mot företaget ur naturskyddssynpunkt. Ändå är det inga små ingrepp i landskapet som kommer att ske om bygget får sättas igång. Kanalen från Flyn till Lesjön blir 1,5 km lång, 15-20 m. bred i botten och 50 m. i ytan, avloppskanalen får på vissa ställen en "genomskärning" av 400 kvm, och av överdämning berörs ett område på ca 360 hektar.



## FISKET FÖRSTÖRS

Rörströmsälven är ett livligt frekventerat sportfiskevatten, som blir förstört ifall kraftverket anläggs. Sökanden uppskattar fiskeskadornas grundvärde till i runt tal 30.000 kr. För att göra en kulturhistorisk inventering (av stenåldersboplatser vid Flyn och Lesjön) har sökanden erbjudit riksantikvarieämbetet 3,000 kr.

Beträffande bron över kanalen vid Flybäcken är redan uppgörelse träffad med Väg- och vattenbyggnadsstyrelsen. Bron skall få en bredd av 8 meter, och byggas i tre spann, varav det mittersta blir 22,8 m. och de två Övriga 13,5 m. vardera byggas två anläggningar varav den nedre, mellan Bästsetet och Borgforsens dämning, har kallats Hocksjö nedre kraftverk. Utredningen redovisar även de olika alternativens kostnader Sökandena anser att Kraftkontorets utredning inte ger något stöd för Vattenfallsstyrelsens påstående att det ansökta företaget medför en olämplig uppdelning av fallsträckorna, ur allmän eller enskild synpunkter

## KRÄVER RÄTT TILL FALLSTRÄCKOR

Borgforsens kraft AB disponerar 4 totalt 58,5 proc. av den fallhöjd man ämnar utnyttja, och åberopa i sin ansökan den stora nytta ur allmän synpunkt som kraftverksbygget skulle medföra, och som skulle ge dem rätt att tillgodogöra sig även de fallsträckor som är i annans ägo, däribland vid Fjällsjöälven fallhöjd som tillhör Kronan (Miltallbergets kronopark) och Ormnäs by. Totalt blir det en nettofallhöjd på omkring 15 m som man kommer att tillgodogöra sig vid kraftverket, där två aggregat på ;

## TRE GÅRDAR ÖVERDÄMS :

Tre fastigheter kommer att totalförstöras om kraftverks dämningen kommer till stånd. De tre fastighet sa gam a är Hugo Ångman och Erik Olssons sterbhus Norrbro, samt J. A. Olsson, Flybäcken. De har av sökandena erbjudits ersättning

Maken och jag kom till det här stället 1935, stiger fru Syster Ångman.

Det är ett s.k. Per- Albin- småbruk, och vi började odla från ris och rot. Nu har vi omkring fem tunnland odlad jord, och stället föder två kor.

Den ersättning som kraftverksbolaget bjudit, tycker vi nog är rätt bra, och anser oss ha fått betalt för arbetet som lagts ner. Vi renoverade boningshuset utvändigt 1958, och det var kanske ett onödigt arbete om vi känt till att vi kanske skulle få flytta härifrån om några år.

Visst känns det lite vemodigt att lämna gården, men vi är bägge i 60 - årsåldern, och skulle kanske inte kunna hålla, på så länge till, och sköta den. Maken är sten arbetare nu, tidigare var han i kraftverksbyggen, och har för det mesta arbete utom hemorten, — Och, som sagt, vi tycker inte det är , någon direkt tragedi att flytta — om det nu verkligen blir något av med det här kraftverksbygget, slutar fru Ångman.

Erling



Fru Syster Ångman framför den gård man började uppföra 1935. Då var hela området täckt av skog, nu kominer det att täckas av vatten om några år om Borgforsen kraftverket kommer till utförande

*NORRBRO de första gårdarna som man ser efter vägen mot Grundsjö från Bodum över Böle. Gården här är den från till vänster, sett från bodum*

ÖP 21/8

## Vattenfall vill ha uppskov med målet om Borgforsen

Backe (ÖP) Är Borgforsens kraftverk fördelaktigt ur teknisk och ekonomisk synpunkt eller kan vattenkraften i de berörda älvsträckorna tas till vara på ett rationellare sätt? Kring den frågeställningen rörde man sig under måndagen, första dagen av huvudförhandlingen inför vattendomstolen i Borgforsenmålet, som hålls i Rossöns Folkets hus.

ÖP har tidigare redogjort utförligt för Svanö/Bynas AB:s ansökan oro att få uppföra kraftverket vid Kvarnforsen i Rörslömsälven och de arbeten som därmed skulle utföras. Sökandena presenterade sitt utbyggnadsförslag och yrkade att vattendomstolen i deldom skulle meddela' igångsättningsstillstånd.

Motparten i målet, vattenfallsstyrelsen, som äger en del av fallhöjden, bestred yrkandet och krävde anstånd på 2 månader med målets avgörande i vattendomstolen. Under den tiden skulle Vattenfall överväga om man själv, d.v.s. i samarbete med Sydsvenska Kraft AB skall inkomma med ansökan om att få utföra ett helt annat projekt, det s.k. två stationsalternativet med ett kraftverk i en kanal mellan Rörströms och Hoingsjön samt ett kraftverk mellan Hotingsjön och Bodumssjön. Svanös alternativ omfattar fyra kraftverk i området förutom Borgforsen även ett nedan Hotingsjön samt Hocksjö övre och Hocksjö nedre kraftverk.

Sökandena åberopade vattenlagens kapitel 2:5 där det heter att om ett strömfall tillhör olika ägare så har den ägare som har majoriteten rätt att tillgodogöra sig även de andras fallhöjd om hans förslag medför teknisk och ekonomisk fördel. Det är alltså om denna fördel som tvist råder, i Däremot tycks det vara ostridigt att Svanö har fallhöjds majoriteten även om en process pågår om en fallsträcka.

Vattenfallsstyrelsen företrädd av byrådirektör Svante Frost, Stockholm, gjorde gällande att åtminstone två av Svanö alternativets fyra stationer inte kommer att kunna byggas med försvarbart ekonomiskt resultat, i Sökanden som är representerad av advokat Per Kriström, Sollefteå, hävdade naturligtvis en rakt motsatt uppfattning och ifråga om Hocksjö nedre förklarade han att Svanö redan nu har stort intresse för dess utbyggande.

Vattenfall har försuttit sina möjligheter att få sin sak prövad i denna instans, ansåg advokat Kriström. De har haft god tid på sig att före huvudförhandlingen i borgforsenmålet utarbeta ett eget förslag, men det föreligger nu inget sådant konkurrerande förslag och något hinder för i domen att avgöra frågan finns inte. Nyttjandet av utomstående fallsträckor får väl i vanlig ordning behandlas som skada.

Disp. Sven Johansson i Svanö AB framhöll att bolaget är villigt att förhandla om arrondering d.v.s. byte av fallhöjder med vattenfallsstyrelsen För den tekniska redogörelsen ansökande sidan svarad? ingenjör Ragnar Werner, Stockholm som presenterade en tidtabell för man hade tänkt sig de olika arbetenas utförande.

En byggnadstid på 3,5 år räknar man med och i händelse av att vattendomstolen meddelar igångsättnings tillstånd börjar man med kraftstationen 1963.

Dammen vid Lillflyforsen och kanalen vid Flybäcken utförs 1963—64 Hösten 1964 avstängs Rörströmsälven vid Buåforsen och hösten 1964—våren 1965 börjar man med dammen vid Kvarnforsen och avloppskanalen. Hösten 1965 skulle det mesta arbetet vara klart och full dämning inom området vore möjlig redan från våren 1965. Det uppskov som vattenfallsstyrelsen påyrkar skulle kullkasta den tabellen och en försening kostar enligt sökande bolaget ca 2 milj - kr per år. Kommer det till en process så blir det knappast något kraftverksbygge i de här älvsträckorna under de närmaste 6—7 åren, yttrade advokat Kriström.

Byggnadskostnaderna för Borgforsen kraftverket är beräknade till 30 3 milj. kr. Därtill kommer bl. a. regerings kostnaden drygt 9 milj. kr. I den s.k. båtnads jämförelsen kalkylerar man med en total anläggningskostnad på över 62 milj. kr. r Bland beloppen för själva bygget märks Lillflyfors dammen 900.000 kr, Kvarnfors dammen 1.450.000 kr., kanalen 2.420.000 kr., kraftstationen 3.150.000 kr, avloppskanalen samma belopp och tekniska utrustningen 8.8 milj. kr. För skadeförebyggande åtgärder räknar man med drygt 2,2 milj. För skadorna på fisket i anledning av bygget och reglering är sökandena beredda att gå med på ersättningar med tillsammans 300.000 kr. Järnväg och landsväg måste laggas om vid Kvarnforsen på en sträcka av 2 km och nya broar byggas vid Flybäcken. Förutom den Års-, vecko- och helgreglering som förekommer nu skulle man, om kraftverket kommer tillstånd, genomföra dygnsreglering som skulle öka produktionen med 1.090 kW per år. Tillåtligheten av kraftverket ifrågasattes inte ur andra synpunkter än den som Vattenfall företrädde. I detaljfrågor kan det bli en del kontroverser under den fortsatta handläggningen. Representanter för alla berörda parter sålunda från domänverket, SJ, vägförvaltningen, kammarkollegiet, flottning föreningen, SCA och enskilda sakägare samt givetvis Fjällsjö kommun vars delegation leds av kommunalnämndens ordförande Alrik Ohlsson. Rossön.

*Han underströk att det för kommunens del är angeläget att arbetet kommer igång snart och pekade på det stora antalet arbetslösa inom byggnadsbranschen. Herr Olsson. framförde kravet att arbetarna vid det planerade bygget huvudsakligen rekryteras från orten.*

Ett 20- tal. enskilda sakägare hade infunnit sig. En poäng som väckte sådan munterhet att ordf. vattenrättsdomare K. G. Cars, Östersund, måste slå klubban i bordet kom när inställelseersättningarna skulle fastställas. En av sakägarna yrkade ersättning för förlorad arbetsförtjänst med 35 kr mot medgivna 25 kr. Sökandena bestred yrkandet, med det var väl bara en tillfällighet att sakägaren råkade vara anställd hos Sydkraft... Dagens skratt kom vid den upplysningen.



Alrik Ohlsson diskuterar med en av sökande sidans representanter disponent Sven Johansson, Svanö

Måndagens förhandlingar drog ut på tiden. Inte förrän vid 20.30-tiden var man klar. Då hade de sista två i timmarna helt ägnats åt ”2:5- frågan” och parternas plädering med anledningen av vattenfall styrelsens uppskovsyrkanden. Domstolens beslut därom skall meddelas så snart som möjligt. I dag fortsätter förhandlingarna.

Fotnot: Att anläggningen kallas Borgforsen trots att den ligger vid Kvarnforsen beror på att man vid de första undersökningarna planerade att bygga vid Borgforsen i Fjällsjöälven men där var berggrunden för dålig. Namnet behölls alltså trots att man flyttat projektet till en annan fors i en annan älv. Kommunalnämndens ordförande i Fjällsjö

## **Vattenfall och Borgforsen**

Vattenfalls försök att stoppa Svanö AB:s utbyggnadsplaner i Borgforsen till förmån för Sydkraft måste väcka allmän undran i norrländska företagarkretsar. Särskilt som Sydkraft inte äger en enda millimeter fallhöjd i den berörda forssträckan. Att därtill som Vattenfall gjorde vid måndagens huvudförhandlingar inför vattendomstolen i Bodum komma med lösa antaganden och förmodanden rörande den väsentliga nyttan av Borgforsens utbyggande är inte ägnat att inge förtroende.

Att beröva Svanö AB rätten att trygga sin industriella kraftförsörjning i Ådalen skulle anställa högst väsentlig skada. Statsmakterna borde, tycker man, i stället söka stödja våra norrlandsindustrier. Flykten från vår landsända är som bekant stor vad det gäller arbetskraft. Att ådals industrierna får ostört arbeta på att göra sig konkurrenskraftiga är väl det minsta man kan begära. Det är tusentals människor som är beroende av dessa industrier. De måste göras livskraftiga. Sötvatten tunneln som håller på att byggas delvis med statliga pengar är en strävan härtill. Man frågar sig i det här fallet osökt varför inte Vattenfall erbjudit Svanö sina vattenrättigheter i berörda älvar fallet för att fria till Sydkraft.

SEC.

21/8 1962

## Vattenfall och Syd - kraft sätter käppar i hjulet för ådalsindustriens elplaner BYRÅCHEFEN FROST KOM MED VERKLIG KALLDUSCH

ROSSÖN (VA) Sällan har väl en norrländskt skogsbolag kommit så väl förberett i den vällovliga avsikten att skaffa sig egen elkraft till sina fabriker genom att bygga ut sina andelar av vattenkraften i ett par norrlandsälvar som Svanö AB med intressenter till Mellanbyggdagens vattendomstols sammanträde) som bordlade i Rossöns Folkets hus på måndag.

Tillsammans med Sydkraft har Vattenfall låtit Svenska kraftkontoret göra en utredning som utmynnat i två alternativ.

Inom parentes sagt äger Sydkraft (öga del i berörda fallsträcka men Vattenfall synes finna det fördelaktigt att samarbeta med det norrländska förelaget. Kraftkontoret har enligt alternativ I förslagit att två kraftverk bör anläggas och härigenom samtliga fallsträckor efter den aktuella delen av de båda älvarna utnyttjas. Detta skulle ske genom att bygga Rörströms kraftverk och Hoting - Borgforsens kraftverk.

Om alternativ II skulle utnyttjas skulle det betyda att för att ; utnyttja all fallhöjd skulle om Borgforsens kraftverk bygges ytterligare tre masta uppföras nämligen Hocksjöns nedre- och Övre samt Hotings kraftverk. Kraftkontorets utredning visar att, som byråchef Frost framhöll, de två sistnämnda skulle bli så dyra att de icke skulle bli tillåtliga och sålunda förbli outbyggda.

Det var huvudförhandlingarna rörande Borgforsens kraftverk, som skulle äga rum. Allt syntes så klart det kunde bli. Bolaget ägde 60 procent av ifrågavarande fallsträcka och enligt de beräkningar, som lades fram skulle nyttan av verket bli mycket betryggande i förhållande till de sammanlagda kostnaderna. Ändå uppstod svåra komplikationer. Det var Vattenfall som genom byråchef Svante Frost satte en kapp i hjulet genom att ifrågasätta verkets tillåtlighet.

Ingen bestred att Svanö hade majoritet i den berörda fallsträckan. I lagen heter det, att den som har denna kan utnyttja de andra delägarnas fallhöjd om väsentliga ekonomiska och tekniska fördelar föreligger. Hr Frost betvivlade att så var.

Hr Frost framhöll, att han eventuellt senare skulle inkomma med ansökan till domstolen att få bygga ut älvsträckorna enligt alt I alltså med två kraftverk. Först måste emellertid vissa privat ekonomiska sonderingar och undersökningar göras varför han ville ha uppskov med tillåtighetsfrågans avgörande i ovan nämnda avseende i 2 månader.

### KRONAN KAN GÖRA FÖRLUST PÅ 10 MILJ

På VA.s förfrågan förklarade byråchef Frost i en paus i förhandlingarna, att han beräknade approximativt att Kronan skulle förlora 10 miljoner om inte all vattenkraft utnyttjades. Om domstolen gav sitt tillstånd avser Vattenfall att tillsammans med Sydkraft bygga de två kraftverken enligt alt. I.

Det var sålunda en ordentlig bomb som Vattenfall lät brisera under måndagens förhandlingar. Betecknande för den förslagenhet varmed kriget om miljonerna för ar att byråchef Frost undrade varför inte sökande parten höft dämmnings gränsen en halv meter.

Då sökanden ändå tagit för sig av Kronans vatten vid Miltaberget hade det väl varit fördelaktigare att om Borgforsens kraftverk nu skulle byggas höja ex halv meter till.

Det är inte ofta i en liknande förhandling man hör en motpart erbjuda den andre att ta för sig mer.



DIR. E NYBERG,  
Svanö, följde med stor  
uppmärksamhet  
förhandlingarna.

Svanö AB, som bl. a. representerades av advokat Per Kriström, Sollefteå, verkställande direktören Erik Nyberg, Waija, disponent Sven Johansson, ingenjör Sven Johansson, ingenjör Ragnar Werner m. fl. att sig inte frestas (tillåtligheten hade kanske genom en halv meters höjning av dämningen ur majoritetssynpunkt kommit farozonen). Ingenjör Werner framhöll att skador på bl. a. järnväg m. m. skulle med en högre dämning bli så stora att sökanden avstått från detta.

#### ÅDALS INDUSTRIEN BEHÖVER ELKRAFTEN

Sökandepartén bestred energiskt uppskovsyrskan och ansåg att huvudförhandlingarna skulle fortsätta. Man framhöll att ett års uppskov skulle vålla en förlust på två miljoner kronor. Svanö och Waija behöver kraften till 1965 då verket beräknas vara färdigt, ty då utgår kontrakt om en del nuvarande kraftleveranser.

Det finns visserligen ingen brist på elkraft just nu, men skulle en avstängning ske och oljan tryta skulle situationen helt förändras, framhöll advokat Kriström bl. a. Ur beredskaps synpunkt borde verket alltså omedelbart komma till stånd. En annan synpunkt som framfördes var, att arbetsmarknadssituationen inom Fjällsjö— Bodun inte är bra och att arbetenas snara igångsättande skulle lindra arbetslösheten.

Kommunalnämndens ordförande Alrik Olsson underströk kommunens behov av arbetsobjekt och hade ingenting emot utbyggnad enligt alternativ II förutsatt att alla forsar utbygges. Han ville även att nettoinkomsten på producerad råkraft skulle beskattas inom kommunen. En annan ordsbo önskade att man skulle få sätta igång med företaget redan i höst då man skulle permittera folk från lasaretsbygget i Backe i oktober och man beräknar att skogsarbetet, varav största delen av befolkningen i Fjällsjö lever, ska bli ringa i vinter.

— Får vi då sätta igång med att röja skog för dämningar m. m. lättar situationen för oss, framhöll han.

Vid sammanträdet fanns representanter närvarande för kammarkollegium. Domänverket, vägmyndigheterna, flottningsföreningen. SJ o. s. V.

Märkligt nog hade sökandena vidtagit så grundliga förberedelser att de kommit överens med samtliga myndigheter. Inga ens från de landskaps vårdande myndigheterna hade invändningar gjorts mot företaget. Ingreppen är rätt stora. Järnvägen berörs på 2 km. och måste flyttas liksom en del landsväg, broar måste byggas, telefonledningar dras om o. s. v. Man överför nämligen Fjällsjöälvens vatten till den mindre Rörströmsälven genom en damm vid Ulls j Of ors en och en kanal mellan vattensystemen ifråga. Stationen ska ligga vid Kvarnforsen i Rörströmsälven.

Det var inga allvarliga erinringar i övrigt som framfördes från något håll. Dr S. E. Berg var dock inte nöjd med sökandens skadeberäkningar rörande bygget, enligt vad han låtit meddela. Sökanden hade, sade advokat Kriström, inget emot att dr Mergs högre belopp togs upp (fast de bestreds) när det gällde tillåtlighetens bedömning. Kraftverket kommer att kosta 30 miljoner kronor, med en årskostnad av 750000 kronor (kapitallserat 4 milj. kr.) Det kommer att producera drygt 120 milj./kr. kilowattimmar.

Förhandlingarna, som nu går in på detaljfrågor tar ytterligare ett par dagar i anspråk. Enligt vad vattenrättsdomare K G Cars, vilken leder förhandlingarna meddelade på VA:s förfrågan: kan domstolen inte ta ställning till Vattenfalls uppskov styrkande förrän efter grundliga överväganden Meddelande om vilket resultat domstolen kommer till meddela senare från Östersund.

I det sammanhanget fört Jan nämnas, att byråchef Frost meddelade under förhandlingarna, att om ej penetreringarna av Kraftkontorets beräkningar och de privat ekonomiska undersökningarna ger positivt resultat skall ingen konkurrerande ansökan inges under den begärda uppskovstiden.

Dragkampen om norrländska och Sydländska intressen synes bli hörd i föreliggande fall. Sammanträdet rörande dragkampen mellan Vattenfall och Svanö drog ut ända till niotider på kvällen. Svanö hävdade energiskt att deras förslag att bygga ut Borgforsen var det billigaste alternativet. Och det framhöll med skärpa att det hela borde, avgöras nu.

# Vattenfall satte käpp i hjul för kraftverksbygge i Rossön

De stora kraftverksplanerna inom Fjällsjö kommun presenterades på måndagen inför Mellanbygdens vattendomstol, som då hade tagit plats på podiet i Rossöns folkets hus. Som Nya Norrland tidigare meddelat är det Borgforsens aktiebolag som vill bygga ett kraftverk i Rörströmsälven och för detta utnyttja även Fjällsjöälvens vatten genom att föra över detta till Lesjön i Rörströmsälven. På måndagen kom likväl som en käpp i hjulet det som många väntat på: Vattenfall begärde genom byrådirektör Svante Frost uppskov och meddelade att de själva också tänkte inkomma med en ansökan om utbyggnad. Detta bestreds energiskt av sökandeparten.

Det var mycket folk i lokalen under målets handläggning. Advokat Per Kriström i Sollefteå ledde en manstark delegation från sökandebolaget med direktör Erik Nyberg och disponent Sven Johansson i spetsen. Där fanns vidare representanter en mängd för parter, vattenfall, flottningsföreningen, kammarkollegiet, domänverket, Fjällsjö kommun, SCA och flera andra. samt givetvis en mängd enskilda sakägare från trakten.

Förhandlingarna leddes av vattenrättsdomare K G Cars. Advokat Kriström meddelade att bolaget även efter ansökans inlämnande hade förvärvat en del vattenrätt, varigenom bolagets andel nu ansågs utgöra 58,5

procent. Om bolaget dessutom vinner en pågående process om äganderätten till viss fallhöjd blir bolagets innehav 59,4 procent. Enligt ansökningshandlingarna skall det planerade kraftverket ligga vid Kvarnforsen i Rörströmsälven och få en effekt på 24.000 kW samt producera 122 miljoner kilowattimmar energi per år. Kostnaderna för dammar, överföringskanal, kraftstation och avloppstunnel, räntor under byggnadstiden m m är beräknade till 30 miljoner kronor.

Efter en redogörelse för skadornas omfattning sammanfattade advokat Kriström att företaget vore tillåtligt enligt vattenlagens bestämmelser om förhållandet mellan kostnader och skador å ena sidan och nyttan av kraftverket å den andra. Detta bestreds inte heller av någon.



Det var mycket folk samlat i Rossöns folkets hus på måndagen. Både sakägare och andra intresserade från trakten följde förhandlingarna. I pauserna diskuterade man i solskenet utanför den tillfälliga domstolslokalen.

Det var för övrigt inga bestridanden under förhandlingarna, an. nät än den som framfördes av Vattenfall, och det blev också denna som utgjorde det enda egentliga debattämnet inför domstolen. Enligt ansökningshandlingarna och den redogörelse som lämnade; av ingenjör Ragnar Werner är de i bolagets avsikt att börja byggnadsarbetena redan till våren. På grund därav önskade bolaget avelerhålla deldom för att få sätta gång så snart som möjligt.

## Vattenfall vill tvärt om

Men så var det då det där med Vattenfall. Det är känt och om vittnat att Vattenfall och Sydkraft vill bygga ut på ett annat sätt än Borgforsens aktiebolag Vattenfall - Sydkraft önskar för över Rörströmsälven till Hotings

sjön och i samband därmed anlägga ett kraftverk nära Hoting och dessutom ett annat kraftverk längre ned i Fjällsjöälven, mellan Hoting och Rossön. Genom Svenska kraftverkskontoret har de tv företagen gjort en Undersökning och upprättat jämförelser mellan dessa planer och det alternativ som Borgforsens aktiebolag lade fram. Bolagets plan omfattar u om det nu sökta kraftverket ytterligare tre kraftverk, varav två mindre i Rörströmsälven samt ett kraftverk i Fjällsjöälven, mellan Hoting och dämmningshöjden för vattenföringen till Lesjön

# SYSTER STINA BRYTER UPP FRÅN BODUM EN PIONJÄR I FOLKHÄLSANS TJÄNST

I trettio år har pensionerade distriktssköterskan Stina Floström tjänstgjort i Bodum, dit hon anländ 1925. Hon pensionerades 1956. I nästa månad ämnar den 66-åriga sjuksyster bryta upp från Rossön och bosätta sig i Ange. Den vitala pensionären har trivts utomordentligt i Bodums församling. Nr tycker hon emellertid, att tillvaron blivit en smula för enslig i skogsbygden bl. a. på grund av utflyttningen. Sällan ser hon någon pers. vandra bygatan fram. Till och med grannens hund, som dagligen spankulerat över gatan, har upphört med trafiken, sedan han för någon vecka sedan insjuknade.

ROSSÖN (VA). Syster Stina Florström, Rossön, skulle kunna skapa en roman med titeln "Katter jag mött".

I sjuksköterskornas tidskrift har hon nästan åstadkommit en novell över detta tema. Med frikostig humor har hon även kåserat om fetkamsen som färdkost. Hejdlöst roligt har läsaren haft åt hennes sakkunniga karakteristik av vägglössen.

Ingredienserna i syster Stinas "livsrapport" är mustiga, hämtade som de är direkt ur skogsbygdens grå vardagsliv. Svält, sjukdom och nöd finns också med, men dessa bistra faktorer genomlysas av en humor, vars strålningskälla är medkänsla.

I mitten av 20-talet kom syster Stina till Bodum, bl a utrustad med erfarenheter från en tvåårig sjuksyster praktik i Undersöker. Från första stund i Bodum verkade hon med anda och kraft och kom att i tre decennier slåss för bodumsbomas hälsa. Ja, ett trettio års krig så gott som något med bataljer i mängd på de mest varierande fronter, och mer än en knarrig kommunalfarbror fick skägget svett, när han kom i vägen för syster Stinas moraliska eldunderstöd åt de hjälp behövande.

Skärmytslingarna kunde gälla en ansjovisburk för sjuttiofem öre, vars innehåll skulle göra potatis-målet en smula delikatare för en familj i nöd.

Fattigvårdsnämndens ordförande, vars lador var fyllda, kved högljutt över distriktssköterskans slöseri med allmänna medel och apostroferade sitt missnöje sålunda: "Det var då märkvärdigt va fasligt fin och dyrbar mat dom där får."

## SPARADE INTE PÅ KRUTET

Men den bastanta förstockelsen pulveriserades, ty syster Stina sparade inte på krutet, när hon fick tillfälle att skjuta den breda självbelåtenheten i sank. Och efter kanonaden ryckte hon beslutsamt ut på fältet, som i hennes fall bestod av grå stugor med tystlåtet, under givet folk, och mer än en ansjovisburk fick skatta åt förgängelsen under hennes samaritiska vandring mellan drabbade hem.

— Ja, det var många brister och ibland rentav nöd och elände som avslöjades, när man som jag fick tillfälle att så att säga titta bakom kulisserna, säger den pensionerade distriktssköterskan. Jag tror inte man "behöver tveka inför påståendet att fattigdomen var stor och allmän. Det kunde inte gärna vara på annat sätt. Folk var i ännu

högre grad än nu beroende av skogsarbetet för sin försörjning. Konkurrensen om arbetstillfällena var svår och arbetslönen därefter. En familjeförsörjare med många munnar att mätta kunde ha det svårt nog att få debet och kredit att gå ihop, om han än hade arbete varenda dag. Att få något över var knappast att vänta. Råkade någon ut för sjukdom, dröjde det inte många dagar förrän bleka nöden knackade på. Men det ville nästan till att man såg svälten i vitögat, innan man tog till den absolut sista utvägen: att begära hjälp av det allmänna. Den som av ett oblikt öde tvingades att vända sig till fattigvården kände sig som en tiggare — och som en sådan blev han f.. behandlad, ty fattigvårds nämndens ordförande på den tiden såg som i sin uppgift att se till att kommunens utgifter begränsade till det yttersta, inte att komma till hjälp. Enligt hans bestämda mening fanns det endast två tänkbara orsaker till att en person kom på obestånd, lättja eller slöseri. Jag ansåg mig veta bättre. Jag visste, att överansträngning var oändligt mycket vanligare än lättja och att husmödrarna gjorde små under med sin hushållning, där det praktiskt taget inte fanns något att hushålla med.



PENSIONERADE distriktssköterskan Stina Florström, Rossön, är en mästare i både muntlig och skriftlig framställning. Stoff till sina berättelser hämtar hon från sin 30-åriga verksamhet som sköterska i Bodum. Det är att hoppas att hon sammanställer sina erfarenheter till en bok

## VANDRING MELLAN GRÅ STUGOR

Vandringen mellan de grå stugornas folk var ingen sinekur. En dagspromenad på fem mil måste en dåtidens distriktssköterska i Bodum stå ut med om hon skulle vara till någon verklig nytta. Någotvägväsende existerade nästan inte. En tillfällig upphøjelse på dyngkärran kunde ge omväxling i det ständiga lunkandet, men det var en i omväxling som gjorde ont i kroppen : på grund av kärhjulens ystra hopp i geografin. På vintern mildrade släden framfarten i någon mån, om temperaturen råkade vara nådig. Men hur ofta var den det?

— Att åka miltals på en öppen släde i trettio graders kyla är inget nöje, kan jag försäkra. Ibland frös jag nästan till is. Men än värre var det för de sjuklingar som utan dröjsmål måste forslas till lasarettet i Backe. Jag har varit med om sjuktransporter med mångahanda fortskaffnings medel: klädkorgar, bårar, hästsläpor, roddbåtar, lastvagnar utan fjädrar, timmer kälkar osv. Så nog krävdes det järnhälsa för att stå ut med att vara sjuk på den tiden.

Syster Stina får ett drag av stilla vemod över sitt glada, intelligent ansikte då hon låter tankarna stanna vid minnet av hädangångna patienter, vilkas mod inför det slutliga uppbrottet har etsat sig fast i hennes minne. Och liksom dr Einar Wallqvist kallar hon dem hjältar. Hon berättar om den unga kvinna som gjorde avskedet till en gripande högtidstund och om den brännskadade åldrig kvinna, som talade tröstens ord till sin förtvivlade son timmarna innan hon gick över gränsen. Men mitt i allvaret lysas hon upp av ett leende vid hågkomsten av gubben som låg på sitt yttersta. Hon hade frågat honom om han ville, att kyrkoherden skulle titta in till honom. Ett ögonblick hade han funderat på saken, varefter han svarat: "Åh, de blir bara till besvär för'n. Men ge mej snusdosan, så får jag ta mej en snus. Å så dåsa jag väl iväg som jag har'et.

Det har blivit andra tider. Kommunikationerna har slagit hål i isoleringen. Distriktssköterskans uppgift har ändrat karaktär, har mera övergått till att gälla hälsovård i stället för sjukvård. Syster Stina gläds åt denna utveckling, men en liten droppe malört finns i glädjebägaren. Hor beklagar, att åldringarna inte i större utsträckning får stanna hemma och att de måste lämna sin invanda miljö. De föses liksom ur vägen av en generation som flåsar av tidsnöd. Hon förstår men beklagar.

Ålderdoms- och pensionärshem är förträffliga ting, men i vissa fall kan de också bli sterila välfärds inrättningar, där människans gemenskapsbehov stegras till en skriande längtan. Hon framhåller att generationerna behöver varandra och att de i största möjliga utsträckning bör leva tillsammans. Men hon betonar också att de kronisk sjuka måste erhålla det slag av vård, som anhöriga inte har möjligheter att ge och att de för den skull måste omhändertas av personal på kollektiva inrättningar.

Någon gång i oktober tar syster Stina farväl av bodumsborna och vänder åter till sin barndomsbygd Ange. Med Bodum och sitt arbete har hon trivts — därom ger hennes berättelser besked, och vi kan som Kaifas utropa: Vad behöva vi mer något vittnesbörd?

Esk.



29/9 1962

## Den barmhärtige samariten är nu färdig i Bodums kyrka

ROSSÖN (VA)

Lagom till biskops visitationen den 29—30 september fick Bodums kyrka häromdagen den länge omtalade och emotsedda altartavlan uppsatt. Målningen skildrar den bibliska liknelsen om den barmhärtige samariten och är utförd av den 48 - årige konstnären Staffan Hallström, Stockholm. 3,5 X 3,5 m är tavlan, som nu helt täcker fönstermålningen på väggen innanför koret. Altartavlan är utförd i ljus färgton, dominerad av gult.

— Det här är faktiskt min största målning hittills berättar hr Hallström.

Konstnären har tidigare gjort sig känd genom sina expressionistiska

konstverk och har haft utställningar i åtskilliga svenska städer.

Hallström påbörjade skisseringen på altartavlan i Bodum redan för tre år sedan. Först i sommar har han dock målat den.

Hans allra första målningar gjordes förresten i trakten av Bodum. Han vistades tillsammans med några kamrater i Fjällsjö kommun och försökte då med pensel och färg föreviga den storslagna natur som mötte honom vid Faxälven. Därmed var den konstnärliga banan påbörjad.

Altartavlan i kyrkan kan man se som ett tack från konstnären till den ort som kom att ge honom inspiration till hans framtida sysselsättning.



Konstnären Staffan Hallström Stockholm framför den stora altarmålningen i Bodums kyrka

24/9 1962

## Propellern blev helt splittrad på ny aerosläde

FLYN (NN)

Bilmekaniker Sven Erik Johansson i Flyn, Hoting, har under sin fritid byggt en aerosläde, det vill säga en båt som drivs med luftpropeller. Provturen i lördags slutade dock med ett missöde, som inte blott förstörde hygget utan även kostade en hel del.

Johansson hade nyss visat prov på farkostens duglighet genom att utan svårighet gå uppför den rätt strida Helgströmmen vid Flyn och gjorde en sväng på älven, då avgasröret plötsligt lossnade och hamnade i propellern, som splittrades. Även rodret blev skadat. Såväl roder som propeller måste bytas ut, och särskilt för propellerns del blir det en kostbar reparation, då en sådan går på cirka 500 kronor.

NN 1/10 1962

**Krock med en älg** blev det för en personbil från Rossön på lördagseftermiddagen. När bilen kom genom samhället, i hoppade älgen plötsligt upp på vägen och sprang mot bilens sida. Den försvann därefter in i skogen. Polisen, som larmades, spårade älgen men kunde inte finna några blodspår eller annat, som tydde på

att den var allvarigare skadad. Bilen fick bakre dörren och stänkskärmen tillbucklade.

Okt 62

**Till kontraktsprost** för Ramsele kontrakt efter kontraktsprosten Aug. Häggström har biskopen utsett kyrkoherden Rudolf Tängdén, Bodum.

NN 9/10 1962

## Vattenfall får ej bygga kraftverk i Borgforsen

BACKE(NN)

Vattenfall torde nu vara ute ur bilden som kraftverksbyggare i Borgforsen i Rörströmälven, Rossön. Mellanbygdens vattendomstol under ordförandeskap av vattenrättsdomare K G Cars, Östersund, beslutade nämligen vid enskild överläggning i Backe på tisdagen, att ej ta upp till prövning Vattenfalls framställning om att vid senare tidpunkt få inkomma med ansökan om utbyggnad.

Vattenfall stödde sig i sin framställning på Vattenlagen 2:5 om rätt att få utnyttja annans vattenkraft (Nya Norrland har i ett reportage tidigare utförligt redogjort situationen kring Borgforsens utbyggnad.

Vattendomstolen gjorde under besöket i Backe en rundresa för att närmare studera förhållandena. Efter denna resa hade man så en skild överläggning och fattade också beslut i en ansökan från Borgforsens AB (Svanö AB) om att få deldom beträffande företagens tillåtighet och om det uppfyller kraven i det aktuella området. att få påbörja byggnadsarbetena.

Den domen kommer dock inte att meddelas förrän i oktober troligen under första hälften av månaden.

Den vändning som ärendet därmed tagit kommer givetvis att bli föremål för spekulationer i bygden, men det är säkrast att inte dra några förhastade slutsatser om vad deldomen innehåller.

## NY BRO ÅT ÖHNS BY ROSSÖN OCH ALLMÄNT VÄGUNDERHÅLL

ROSSÖN (VA) — Äntligen ser det ut som om de 29 fastighetsägarna på öhn i Bosson skall få allmänt underhåll av sin väg in till samhället och vissa tillfartsvägar. Distriktslantmätrare Åke Janzon, Ramsele, besökte på tisdagen Rossön för att överlägga med berörda fastighetsägare och studera de aktuella vägarna.

Äntligen ser det ut som om de 29 fastighetsägarna på Öhn i Rossön ska få allmänt underhåll av sin väg till samhället och vissa tillfartsvägar. Distriktslantmätare Åke Janzon, Ramsele besökte på tisdagen Rossön för att överlägga med berörda fastighetsägare studera de aktuella vägarna.

Att Öhnborna inte tidigare kommit i åtnjutande av allmänt väg- underhåll kan helt skrivas den skröpliga träbron över Mellerstån. Denna bro som blev färdigbyggd 1935, förbinder Öhn med fastlandet men får inte belastas med mer än tre ton.

Detta ställer till en massa bekymmer för oss, berättar en av byborna, kioskägaren Kjell Östman. Han omtalar att man inte kan få över tyngre maskiner till ön, som i huvudsak bebos av jordbrukare. Vägarna får de själva påkosta på såväl vinter som sommar. Statsbidrag utgår dock till en del av kostnaderna.

— Vill vi ha Över ett gruslass i att användas vintertid för sandning, så kan vi inte få det kört med lastbil — det skulle bli för stor belastning på den dåliga bron, berättar Östman vidare. För fem år sedan gick han och de övriga Öborna ända till Kungs för att få allmänt underhåll på den enskilda vägen.

Vägförvaltningen hade då ställt sig villig om bron över Mellerstån varit i bättre i skick.

Nu ser det ganska ljust ut för familjerna på Öhn Ingenjör Yng, upprättat ett broförslag i vägförvaltningens regi en kostnadsberäkning, under April 1960 kommer bygget ..... 173.000 kronor. I denna summa är höjningar av tillfartssträckan beräknade. Konstruktionen blir en betong körbana i två s..... och bron får en fri bredd av fyra meter.

8/10 1962

## Kaffeservis i masurträ fint verk av Rossö -bo

Fru Elsa Johansson vid Rossötjärn kan bjuda på en verklig unik Morsdags bricka. Vad sägs om att dricka kaffet ur en fint handsnidad kopp av masurträ, serverat ur trä kaffekanna med pip och lock, och ta för sig av grädde och socker ur små lena träsnipor? Mästare till den utsökta servisen är husets herre, 71- årige kyrkorådet Robert Johansson, som på lediga stunder slår sig ned med kniv och utvalda trästycken.

Den egna stugan är prydd med vackra skålar, trä vita slevar med skön form i masur, en Jätteskopa, tråg, allt förfärdigat med en kniv och sandpapper som hjälpmedel. Men kaffeservisen har vi faktiskt inte använt, säger fru Johansson. Kaffet måste ju ta smak av träet.

Robert Johansson började snida år 1953, berättar han. -

Dessförinnan hade jag inte tid — jag arbetade vid järnvägen, men fick pension 1951. Sedan blev det arbete i skogen ett par år. Det var på skogsvandringarna, som jag fann materialet till sniderierna. När jag slutade med skogen började jag med arbetet i trä som förströelse.



Makarna Elsa och Robert Johansson 63 respektive 71 år. visar ett litet urval av alla de vackra träalster som herr Johansson handsnidat under årens lopp

### Dyrt i hemslöjdsaffär

Det, är verkligen fina alster, som är samlade i det Johanssonska hemmet. Mjuka, rena former, sammetslena ytor och perfekt balans finner man i de vackra tingen, som så gott som alla är skurna ur ett enda stycke i sälg, björk, al och furu. I en hemslöjdsaffär skulle kunden betala mycket för något liknande.

— Men jag säljer inte, säger Robert Johansson. Det är mycket roligare att ge bort: Hemslöjdsföreningen värderar obehandlade saker högst, och därför fernissar jag dem inte längre, men jag vill inte sälja.

— Om vi hade haft kvar allt han snidat, skulle det blivit många säckar, intygar fru Elsa. Då hade vi haft huset fullt! Men släkt och vänner har fått mycket som presenter.

### Ungdomsverket kvar

Det första verket finns dock kvar samlingen, en liten vacker fernissad skål. — När jag var ung och jobbade med flotning, så hittade jag en liten bit "harder-ved", som vi kallar det berättar herr Johanson. Det är väl al-ved skulle jag tro Av den biten gjorde jag för skojs skull en skål. Men därefter fick jag ingen tid över förrän efter pensionen. I höst blir det emellertid Inte mycket snidat. Robert Johansson bygger nämligen en liten sommar- stuga nere vid tjärnen.

Jag har aldrig sysslat med byggarbete förr, men det ser ut att gå bra, säger han. Det blir ett rum och kök i knuttimrat virke. För närvarande sätts plattorna på innerväggarna upp, och köket blir nog klart — i höst.

Sedan hoppas makarna att sonen i Göteborg och hans familj skall stanna då de kommer på sommarsemester.

STAVA

4/10 1962

## Folkets hus i ROSSÖN moderniseras

ROSSÖN (NN)

Rossöns folkets hus har i sommar varit föremål för en omfattande vidare utbyggnad. Även en helt ny parkeringsplats har ställts i ordning.

I dagarna är man också i färd med att fylla ut jordmassor till en parkanläggning. Den är beräknad att sträcka sig ned mot Rossö tjärn.

På lördag passar man f ö på att visa upp nymodigheterna för en, som man hoppas, större publik. Speciellt inbjudna dansgäster är nämligen T3- militärerna, som f.n. ligger förlagda i Backe.

## Inget falér trots 90 år

ROSSÖN (NN)

För 30 år sen var hon till doktorn, fru Anna Olofsson i Ön, Rossön. Det gjorde hon bara för ro skull och inte var det något falér. Den 19 oktober blir hon 90 år och det är inga större falér nu heller.

Hon syr fortfarande allt hon behöver på symaskinen från 1897, läser bibeln från 1895 med frakturstil, sågar sin ved, lagar sin mat och mår som en prinsessa, då hon på morgnarna kan ligga i sängen och höra gudstjänsten i radio.

Allt detta gör hon i en av de äldsta och lägsta timmerstugorna i Bodum. Nåja, veden sågar hon i ved boden en bit ifrån och famnar, hon bär in är inga småbönder. Självt påminner hon om en sådal där nästan viktlös torrgrön, mai kan hitta i skogen. Liten och krokig, smärt och kvick rör hon sig det lilla rummet.

Bara det är värt ett besök! Järnspisen, snedställd i ett hörn är alltid varm och kokar fort en kaffetår, bankar och hyllor är översållade av gåvor genom åren, fönstret gömmer sig bak en mur av pelargonior, vid sängen står radion på ett bord dold under bibel, psalmbok och religiös litteratur, väggarna släpper bara glimtvis fram tapeten mellan fotografier av barn och barnbarn, bilder av Jesus och religiösa tilldragelser, tänkespråk och bonader.

— Och den här hammar'n då, ska den ligga under stolen?

— Vada, hammarn, så bra, ge hit! Den har jag bara lagt ifrån mig, för jag håller på att spika upp en fönsterbräda. Blommorna tar sån plats på det här bordet. Fru Olofsson är nämligen aldrig sysslolös.

— Jag gör ingenting och ändå har jag det jag gör, säger hon. Fullt upp hela dagarna. När jag blir trött vilar jag. Och jag blir förstas fortare trött nu än för 30 år sen.

Annars har jag just inte varit mycket för att vila i mina dar. Jag har arbetat sen jag var elva år. och åtta barn har jag haft. De sitter där någonstans. Och hon pekar mot väggarna.

— Många tycker att jag inte skulle bo här för mig själv. Men jag vill det. Jag vill inte sitta på något hem, så länge jag kan sköta mig själv. Och nu när vi som är gammal får ved av kommunen går det lätt. Det var sämre förr, då jag måste slita ihop vinterveden i skogen. Nu behöver jag bara såga. Och sånt räknas inte! Jag är inte

alldeles ensam heller. Son bor här oppe och en dotter i Jansjö. Den gamla läser också en del. Inte mitt på dagarna, då är det så många världsliga ting som måste uträttas, men morgon och kväll. Då tar hon fram den kära bibeln med frakturstil och året 1895. Den har med åren blivit skev av minnen. Där är ett foto av sondottern i Stockholm, ett kärt julkort, ett hörn av ett brev, en vacker tygbit som blev över och fick duga till bokmärke. Hon har en ny bibel också. Den är styv och hård i bladen, för den har hon bara åt främmande, åt folk som inte var med på den tiden, då man lärde sig läsa frakturstil.

— Jag tycker bäst om gam- bibeln, säger hon. Det är inte bara stilen som är annorlunda i nyen. Det är rejälare det som står i den gamla. Fru Olofsson är pingstvän och får varje vecka Hemmets vän och det blir ganska lagom läsning. — Sen hör jag på den välsignade radionn, säger hon. På morgon då ja ligger i sängen och hör gudstjänsten mår jag rakt som en prinsessa!

Hon mår egentligen alltid ganska bra, fru Olofsson, för hon har fördragsarnhet.

— Det är Gud som hjälper mig, menar hon. En gång när han hjälpte mig mer än vanligt, glömmet jag aldrig. Det var då jag var 75. Jag skulle sköta småbarnen åt sonen. Det vet man väl hur kvadda far; Rätt vad det var, hade de skjutit locket av brunnen och minsten på tre år ramlade i. Jag ' var ensam hemma. Då var det inte så lätt att vara farmor. Enda i sättet att rädda pojken var att kliva ned i brunnen. Och det gjorde jag, fick tag i pojken och tog mig upp igen. Brunn var djup och bred och ja? hade aldrig klarat mig om inte Gud hjälpt mig. Hon ska veta att Gud är bra att ha. Det är tryggt på gammeldagarna.



Symaskinen är från 1897, men nog går det att se på den lika bra som på de nya, säger snart

FILIPPA

1/10 1962

# Biskopsbesök efter 14 år i Bodum

## Kyrkliga högtidsdagar i Mikaeli

En förunderligt stillsam höstvind lekte i de gulnade björkkronorna kring Bodums kyrka och guldstänkta blad singlar sakta ned på de nykrattade grusgångarna, när kyrkklockorna på lördagen kallade till samling i den gamla helgedomen. Det var inledningen till en lika ovanlig som stämmingsfull och vacker högtid med biskopsbesök och visitation av kyrka, kyrkogård, gravkapell och pastorexpedition samt i anslutning därtill sammanträden med kyrkoråd, kyrkobetjäning och frivilliga medhjälpare i församlingsarbetet.

Det var biskop Ruben Josefsons första besök i Bodums församling och kyrkoherde Rudolf Tängden erinrade om att det var 14 år sedan man sist hade biskopsbesök i den församling, som han själv nu tjänat i 26 år.

Biskop

Josef son assisterades förutom av kyrkoherde Tängden av kyrkoherden i Fjällsjö Bror Wahlqvist och komminister Bengt Erik Berglund i Ströms församling.

Lördagens barn- och ungdomsgudstjänst utgjorde inledningen till biskopsvisitationen. Kyrkan var i det närmaste fullsatt och nära 200 av församlingens skolbarn närvar. Därtill kom lärare och ett antal äldre församlingsbor. Lyckat var också arrangemanget att just denna dag då kyrkan till större delen upptogs av barn och ungdomar låta två skolynglingar, 16-åriga Christer Sjödin och 17-åriga Ingemar Bertilsson tjänstgöra som kyrkvårdar.

Vid gudstjänsten medverkade vidare två barnkörer. Predikant och liturg var komminister Bengt - Erik

Berglund. Barnkören under fru Svea Tängdén ledning sjöng Säg minnes du psalmen, av Merikanto och kören under ledning av lärarinnan fru Beda Almqvist Lovsång av C Gläser. I anslutning till gudstjänsten talade biskop Josefsson till barnen och högtiden avslutades med sången Tryggare kan ingen vara...

Efter kyrkkaffe i prästgården följde syn av kyrka, kyrkogård och gravkapell. Det var höst och förgängelsens årstid men trots detta blomnade välansade rabatter kring kyrkan, men ute på kyrkogården hade frosten skövlat det mesta av blomprakten.

Biskopen hade en del önskemål om ytterligare häckplantering och anläggande av gräsmattor inom kyrkogårdsområdet. Det gällde partierna mot västra delen av kyrkogården, där en del breda grusgångar anlagts och grus och singel påförts gravarna.

Även för kyrkans del framfördes önskemål bl a från kyrkobetjäningen och beträffande kyrkorelikerna ville kyrkoherde Tängdén gärna ha full uppsättning mässkrudar. Det fattas f.n. två sådana, en röd och en lila samt ett antipendium. Biskopen' beskådade också ingående den nya Altartavlan, som utförts av konstnären Staffan Hallström. Tavlan har varit uppsatt i kyrkan men togs ner igen då Konstverket i sin moderna utformning allt för mycket avvek från kyrkorummets inredning i övrigt. Samtliga frågor som rörde kyrkan och kyrkogården dryftades senare vid sammanträde med kyrkorådet

Etter middag i prästgården ställde biskopen med följeslagare färde till Grundsjö skola, där det blev en välbesökt och stämmingsfull församlingsafton med tal av biskopen och de assisterande prästmannen. Samkvämet slöt med aftonbön.

Söndagen inleddes med högmässa i kyrkan, som även denna dag var fullsatt. Kyrkokören sjöng hymnen Helig av Schubert och biskopen predikade över dagens högmässotext. Omedelbart efter högmässan följde visitationsstämma i kyrkan, där biskopen uttryckte sin glädje och tacksamhet över det sätt varpå kyrkans tjänare vårdar och förvaltar kyrkans angelägenheter. Han framförde också i anslutning därtill sitt varma tack till alla och en var i kyrkans och församlingens tjänst.



Biskop Ruben Josefsson med assisterande prästmän och Bodums kyrkoråd under inspektion av kyrkogården.



Efter kyrkkaffe i barnbespisningslokalerna vid Rossöns skola besökte biskopen ålderdomshemmet där han talade varmhjärtat till de gamla.

Visitationshögtiden avslutades på söndag kväll med vesper i kyrkan, där kontraktsprosten August Häggström, Tåsjö, predikade. Kyrkokören sjöng Kommen till mig av Brodshov och kantor Alrik Olsson sjöng Min själ längtar och trängtar i av Gunnar Wennberg. Vid orgeln medverkade fru Svea Tängdén.

Tage

NN 1/10 1962

## Församlingshem behövs mest sade biskopen på Bodums visit

Ett församlingshem står främst på önskelistan i Bodum, framkom det vid biskopens i Härnösands stift, Ruben Josefsons, första visitation av församlingen. Bodum hade smyckat sig i de vackraste höstfärger, flaggorna viftade överallt i topp och solen gav eld åt de gyllengula löven, då biskopen mötte kyrkoherde Rudolf Tängdéns församlingsbor under lördagen och söndagen.

Det var en glädjehelg för innevånarna i Rossön och Grundsjö, vilka tillhör församlingen. På lördagen fick man nämligen också besked om att kommunen erhållit 48.275 kronor och församlingen 1.653 av statsmakterna.

För skolbarnen var biskopens besök till glädje, då de förutom en möjlighet att möta honom fick ledigt från skolan efter ungdomsgudstjänsten, som inledde visitationen på lördagen. Den hölls av komminister Bengt - Erik Berglund, Strömsund, vilken fungerade som biskop Josefsson notarie under besöket.

Efter grundlig syn av den vackra vita kyrkan, kyrkogården och gravkapellet hölls sammanträde i skolans bespisningslokal med kyrkorådet, kyrkobetjäning och frivilliga medhjälpare i församlingsarbetet

— Men ett församlingshuset har, såvitt jag kan förstå, stått som ett önskemål vid flera biskopsvisitationer, sade Ruben Josefsson. Det skulle väl och vara lämpligt att ha ett dylikt dels med speciella konfirmandsalar, dels med hobby- och fritidslokaler för ungdomsverksamheten, och dels salar minnesstunder och samling kyrkliga förrättningar.

Kyrkoherde Tängdén, ordförande för kyrkorådet, instämde påpekat att medel saknas. — Jag vet, var församlingshemmet skall ligga en gång, sade han dock. I en vinkel mot prästgården, byggdes 1958!

Kyrkorådet fick tipset att i bistånd av bolagen som äger skogarna runt omkring: På lördagskvällen förflyttade man sig till Grundsjö skola, där biskop Josefson talade och aftonbön hölls.



Vid det allmänna kyrkkaffet på söndagen fick biskop Kuben José f son en liten pratstund med fr v Anneli Bölander, 11 år Kerstin Ekström, likaledes 11 år, och Catrin Garefeld, 10 år, alla tre från Rossön.

Därvid framkom, att Bodum har en mycket god ungdoms- verksamhet med såväl scouting som speciella ungdomsaftnar.



Barnen från Grundsjö skola fick ha biskopen för sig själva under en pratstund på kyrktrappan.

## Församlingen i gott skick

Söndagens digra program inleddes med gudstjänst i den fullsatta kyrkan, där kyrkoherde Tängdén predikade. H. H. biskopen höll i visitations stämma i gudstjänstlokalen, varvid han påpekade de goda siffror för dop, konfirmation, bröllop och jordfästningar, som församlingen har. Drygt 90 procent av alla förrättningar äger rum i kyrkan, en av länets bästa siffror. Kyrkan med kyrkogård och övrigt befinner sig i utmärkt skick, sade han även. Endast en del småsaker behöver ses om, såsom radiatorerna i kyrkan och staketet runt kyrkogården. —

Men det är önskvärt att kyrkoherden har fullständig uppsättning skrudar. För närvarande sakna den blå och den röda!

Kyrkorådet bjöd därefter på kyrkkaffe. Ca 200 personer packade in sig i bespisningslokalen, där man fick ordna omgångar. Ålderdomshemmet fick vidare ett uppskattat besök, varvid kyrkoherde Bror Wahlqvist i Backe höll en betraktelse och biskopen talade. Biskop Josefson var därefter hedersgäst vid kyrkorådets middag och den innehållsrika helgen avslutades med vesper i kyrkan, varvid kontraktsprosten Aug Häggström predikade



Biskop Ruben Josefsson och kyrkoherde Rudolf Tengden talade på söndagen inför Bodums fullbesatta kyrka

STAVA

15/10 1962

## Fjällsjö fullmäktige avstyrker besvären

Herrar Lage Öhman, Alrik Ohlsson och Uno Persson har på Fjällsjö kommunalfullmäktiges vägnar yttrat sig över besvären av Manfred Eriksson i Rossön över fullmäktiges beslut att inköpa fastigheterna Orrnäs 1:16 och 2:16. Skälet för inköpet är i huvudsak det att kommunen anser sig i behov av egna skogsmarker för att kunna ordna arbeten för mindre arbetsför arbetskraft. I medeltal brukar ett 20 - tal dylika arbetsökanden vara anmälda hos arbetsförmedlingen året runt. Kommunen har försökt ordna beredskapsarbeten för dessa på skogsmark med andra ägare, men detta har alltid visat sig svårt. Det har också varit svårt att ordna andra beredskapsarbeten. Däremot har detta varit betydligt lättare i kringliggande kommuner med egna rätt stora arealer skogsmark.

Även om priset är ganska högt är det knappast för högt. Köpesumman är också bestämd med tanke på att kommunen efter förvärvet har ett gott utgångsläge när det gäller att förvärva ytterligare några ungefär lika stora fastigheter. Dessa har ursprungligen tillhört samma stamhemman och väntas inom en rätt nära framtid bli utbudna till försäljning. Kommunen skulle då få mycket stora möjligheter att anordna beredskapsarbeten m m. Kommunalfullmäktige anhåller att besvären skall avvisas.

På de köpta fastigheterna som omfattar cirka 52 hektar skogsmark och 10,5 hektar åker och övrig mark finns också vissa områden som är mycket lämpliga för upplåtelse till sportstugedomter, vilket kommunen också är i behov av. Priset är bestämt efter värdering av expert.

VA 19/10 1962

## Vattenfall förlorade kamp mot Svanö om Borgforsen

SOLLEFTEÅ (VA) Svanö AB vann en stor seger på tisdag mot Vattenfall om Sydkraft. Bolaget vann nämligen den stora dragkampen om Borgforsen. Mellanbygdens vattendomstol meddelade då att de enhälligt avslagit Vattenfalls styrelsens uppskovsyrkande och kommer nu att meddela av Svanö AB berörd deldom,

Som bekant ville Vattenfallstyrelsen gemensamt med Sydkraft bygga ut det aktuella flodsystemet, trots att det senare företaget inte äger en enda millimeter fallhöjd i de berörda forssträckorna.

Vattenfall ansåg att det skulle vara förmånligare, nationalekonomiskt sett om de fick bygga i stället för Svanö och Väija/Dynäs AB. För att vinna tid begärde Vattenfall uppskov på två månader, vilket bestreds av Svanö, vars talan har förts av advokat Karl Kriström, Sollefteå. Man torde nu kunna vänta att det blir dom inom en ganska nära framtid och sedan sätter bolaget igång med det aktuella arbetet, vilket kommer att skapa stor lättnad på arbetsmarknaden uppe i de berörda trakterna.

15/10 1962

**Sexton i Grundsjö delar älg** Ett jaktlag på sexton man hade turen att under licensjakten i Grundsjö på lördag fälla en 5 årig älgdjur. Skytt var G Persson. Under septemberjakten fälde samma jaktlag två djur. Enligt uttalanden i jägarkretsar, är älgstammen på en kraftig tillbakagång. Det är många jaktlag som inte lyckats särskilt i västra Ångermanland i år.

29/10 1962

**Ny bro över Flybäcken** 'Väg- och vattenbyggnadsstyrelsen har fastställt arbetsplan för ombyggnad av väg 331 Backe—Hoting på delen bro över kanal vid Fly bäckens järnvägsstation jämte tillfartsvägar. Företaget omfattar en väglängd av 724 m samt avser en körbana med en bredd av 6 meter jämte två stycken 1 m breda vägrenar. Kostnaden har beräknats till 540.000 kr. Styrelsen har samtidigt förordnat att av företaget berörda delar av nuvarande väg 331, som ej sammanfaller med den nya, skall dras in, sedan den nya vägen öppnats för trafik.

26/10 1962

## Bekymmersamt ta körkort i Backe - Rossön

BACKE (NN)

Bilskoleelever i Backe och Rossön som lär sig köra bil i Backe är mäktigt missbelåtna. De får övningsköra i Backe, men måste till Junsele för teoriutbildning. Problemet är, hur man varje gång skall ta sig de 3 mil till Junsele.

Utvägar finns, nämligen taxi, men det kostar ca 40 kronor varje gång, och det blir dyrbart eftersom man måste till Junsele ett 10-tal gånger. Den bilskola i Sollefteå, som ombesörjer körningarna i Backe, har lagt teoriundervisningen till Junsele föl att detta är det mest lämpliga, men man har inte tänkt på hur elever skall komma dit. Det är denna sak som körkorsaspiranterna inte gillar. I föl skjutsade bilskolan sim elever till Junsele. Den har emellertid lovat undersöka möjligheterna att lösa det här problemet för körkor eleverna.

NN presenterar i dag  
NN 19/19 1962



ABRAHAM ERIKSSON  
88 år, Rossön  
— en riktig kärngubbe, glad och trevlig. I ett 20-tal år tjänstgjorde han som orgeltrampare i Bodums kyrka.



NN 29/10 1962

## **FLYN kallast i västraknäpp**

FLYN (KloSk)

Den första riktiga köldknäppen i västra kom häromdygnet. På morgonen visade termometrarna i Flyn —9 grader, Norråker och Hoting —7 grader, medan Grundsjö hade —6. På kvällen föll även snö i landskapets västra delar. En del mindre tjärnar och sjöar blev isbelagda. Vintern är på väg!

## **Enkel jakt Grundsjö**

ROSSÖN (KloSk)

En handelsresande, som häromdagen kom körande på vägen mellan Rossön och Grundsjö, hade både turen och ögonen med sig. Han fick plötsligt se två älgar som stod alldeles intill landsvägen. Sedan han tagit sig en titt på de ståtliga djuren fortsatte bilisten, men älgarna stod fortfarande kvar. En bit längre bort satt ett jaktlag, som dryftade olika metoder om hur jakt dagen skulle läggas upp.

Handelsresanden stannade, då han fick syn på jägarna, och talade om att längre bort stod två älgar. Det var bara att fälla dem. Historien slutade med att handelsresanden kunde fortsätta resan med ett stycke älgstek i bagaget. Det var upplysningen värd, tyckte jägarna.

22/10 1962

## **Vägar och broar läggs om då Borgforsenverket byggs**

ÖSTERSUND (TT)

Borgforsens kraft AB, Sva no AB och Dynas AB fick på lördagen tillstånd av Mellanbygdens vattendomstol i Östersund att utföra byggnadsarbetena för ett kraftverk, Borgforsens kraftverk i Gård vattenbäcken och Tannån. Projektet omfattar kraftverk i Gårdvattenbäcken och Tannån. Projektet omfattar kraftverk och avspärrningsdamm vid Lillfyforsen i Fjällsjöälven och Lesjön i Rörströmsälven samt avloppskanal mellan Kvarnforsen och Bölen sjön, allt i Fjällsjö kommun.

Avgörandet innebär en deldom i ärendet sedan vattenfallsstyrelserna uppskovsyrkande avslagits. Vattenfallsstyrelsen äger viss del i av den fallhöjd som ingår i det aktuella projektet.

Vattendomstolen motiverar i den i nu föreliggande domen detta avslag genom att framhålla att vattenfallsstyrelsens anhållan om uppskov för utredning saknar betydelse i den prövning som vattendomstolen har att göra i detta fall. Man kan nämligen endast pröva tillstånd att ta i anspråk den fallhöjd som skall tas in i det sökta kraftverket.

Vattenfallsstyrelsens uppskovsbegäran grundade sig på en utredning om vilket företräde som bör ges åt ett annat utbyggnadsalternativ, i vilket även annan fallhöjd ingår. För att denna sak skall kunna prövas fordras att det föreligger två ansökningar inför vattendomstolen.

Vattendomstolen har först tagit upp frågan om sökandena har rätt att tillgodogöra sig annans fallhöjd inom den fallsträcka i Rörströmsälven och Fjällsjöälven som skall tillgodogöras i Borgforsens kraftverk. Vattenfallsstyrelsen hade bestritt att sökanden hade sådan rätt, då 1,82 meter av vattenfalls fallhöjd skulle tas med i kraftverket. Man ansåg det olämpligt och menade att den fallsträckan borde tillgodogöras vattenfall - styrelsens övriga fallsträckor.

Vattendomstolen har emellertid funnit att dämmningsgränsen för företaget är väl vald och att det ur allmän synpunkt får anses lämpligt att vattenfallsstyrelsens sammanhängande fallsträcka delar på detta sätt.

Även i övrigt har domstolen funnit att ett gemensamt tillgodogörande av falldelar i de fallsträckor, vilkas utnyttjande är i fråga innebär väsentliga tekniska och ekonomiska fördelar. Man finner därigenom sökandebolagen berättigade att mot ersättning, om vilken föreskrifter senare kommer att meddelas, få tillgodogöra sig den vattenkraft i ifrågavarande strömfäll som tillhört annan.

Den ekonomiska tillåtligheten av företaget hade inte tidigare satts i fråga och vattendomstolen har i detta avsnitt funnit att nyttan av det kommande kraftverket är så stort att företaget ansetts tillåtligt

Utbyggnadsvattenföringen

för Borgforsens kraftverk blir 200 kubikmeter i sekunden och den maximala generatoreffekten 24.600 kiowatt. Fallhöjden som kommer att utnyttjas blir 15,4 meter. Den produktiva energimängden pr sr kommer att uppgå till 71,5 milj kilowattimmar. Anläggningskostnader, är beräknad till 58 milj kr.

Det nya kraftverket kommer genom vattenuppdämningen att orsaka skador på de allmänna vägarna vilket gör att en sträcka av två km måste läggas om och en landsvägsbro anläggas. Även de enskilda vägarna kommer att skadas. Skadorna är beräknade till 400.000 kr.

Järnvägen Hoting- Forsmo påverkas också av företaget. BI a måste linjen ges en ny sträckning på visst avsnitt och en ny järnvägsbro skall anläggas där linjen korsar kanalen mellan Flyn och Lesjön. Totalt beräknas dessa kostnader till 1.050.000 kr. Föreskrifter om detta och om vissa skadeförebyggande åtgärder tas , även UDD i domen.

23/10 1962

## Vattendomstolen biföll Borgforsen kraftverket

Borgforsens kraft AB, Svanö AB och Dynas AB har fått tillstånd av Mellanbygdens vattendomstol i Östersund att utföra byggnadsarbetena för ett kraftverk, Borgforsens kraftverk i Gårdvattenbäcken och Tannån. Projektet omfattar kraftverk och avspärrningsdamm vid Lillfyforsen i Fjällsjälven och Lesjön i Röratrömsälven samt avloppskanal mellan Kvarnforsen och Böljensjön, allt i Fjällsjö kommun. Avgörandet innebär en deldom i ärendet sedan vattenfallsstyrelsens uppskovsyrkande avslagits. Vattenfallsstyrelsen äger viss del av den fallhöjd som ingår i det aktuella projektet.

Vattendomstolen motiverar i den nu föreliggande domen detta avslag genom att framhålla att vattenfallsstyrelsens anhållan om uppskov för utredning saknar betydelse i den provning som vattendomstolen har att göra i detta fall. Man kan nämligen endast pröva tillstånd att ta i anspråk den fallhöjd som skall tas in i det sökta kraftverket.

Det nya kraftverket kommer genom vattenuppdämningen att orsaka skador på de allmänna vägarna vilket gör att en sträcka av två km måste läggas om och en landsvägsbro anläggas. Även de enskilda vägarna kommer att skadas. Skadorna är beräknade till 400 000 kronor.

Järnvägen Hoting—Forsmo påverkas också av företaget. BI a måste linjen ges en ny sträckning på visst avsnitt och en ny järnvägsbro skall anläggas där linjen korsar kanalen mellan Flyn och Lesjön. Totalt beräknas dessa kostnader till 1050000 kr. Föreskrifter om detta och om vissa skadeförebyggande åtgärder tas även upp i domen.

30/10 1962

## Vintervädret spås av Salomon i Sund

NN-läsarna som både höst och vår orienteras om väder och vind, har ännu en gång sina funderingar om vinterns väder klarlagda. Det Salomon Näslund i Sund som än en gång vill förmedla till läsekrretsen sina iakttagelser, som han med mångårig erfarenhet inhämtar vintergatans myllrande miljoner stjärnor. Sommarens väder spår Näslund som bekant i gäddlevern. Så här låter hans prognos för vintern; I stort sett blir vintern ganska normal. Kylan kommer att vara jämn. Blidväder blir det smått om. Månadsskiftet oktober—november blir snöslask det vanligaste.

November blir rik på nederbörd i form av regnblandad snö, innan sjöarna frusit. I december börjar vintern på allvar, men inte mycket snö före jul. Januari: första hälften klart och kallt, senare delen av månaden snö som fortsätter att falla en bra bit in i februari.



Andra hälften av februari bjuder växlande väderlekstyp med snö slutet av månaden. Mars börjar med snöfall. Slutet av månaden bjuder på varierande kallt och snö samt begränsat blidväder. — April; den månaden bryr vi oss inte om, det är som jag tidigare sagt vårmånad så det blir gäddlevern som får skvallra om den, säger Salomon Näslund i Sund till slut medan han kastar en blick i anteckningsboken.  
Rång

ÖP okt 1962

## Syster Stina flyttar från Rossön Orädd kamp för sjuka och fattiga

Backe ÖP). Förra distriktssköterskan Stina Florström, Rossön, 66, gör sig beredd att lämna bygden. Sedan 36

år är hon känd av alla bodumsbor som Syster Stina. År 1926 började hon sin tjänst i distriktet, 1956 pensionerades hon, belönad med Patriotiska Sällskapets guldmedalj för långvarig och trogen tjänst. Belöningen var sällsynt välförtjänt. När syster Stina kom till Bodum tog hon som sin uppgift inte bara att sköta de sjuka utan även hjälpa de fattiga och misslottade.

Av dessa blev hon snabbt avhåller och omtyckt, men av några kommunalpampar och myndighetspersoner fruktad och respekterat för sin orädda kamp för hjälp åt de svårast drabbade. Syster Stina är en människa som inte sparat sina krafter och räknat sina steg, och det har slagit gnistor kring henne när så behövts. Mest behövdes det på den tiden när fattigvården var allmosor. I dag, någon månad före uppbrottet och flyttningen till födelseorten Ånge, konstaterar hon:

— **Bodums borna är snälla.**

Bild: Under sin 30 - åriga tjänst i Bodum färdades syster Stina många lusen mil, och ofta till fots. Hon fick vara med om många strapatser, men humöret och berättar glädjen är det inget fel på



Den tvåvånings fastighet nedan för kyrkan, där syster Stina bott under alla de 36 åren i Bodum, har varit ett hus dit människor ofta kommit och telefonen ringt i brådskande ärenden, till barnmorskan i nedre och distriktssköterskan i övre våningen. Nu kan syster Stina sitta i lugn och ro och minnas episoder, tragiska eller lustiga. Det är en brokig minnesväv, och helst vill hon berätta om de ljusa inslagen. Man kan dock inte komma ifrån att åtminstone de första åren bjöd på många mörka inslag.

### TBC OCH VÄGGLÖSS

Hon kan berätta om tuberkulosens härjningar i gårdarna, där flera familjemedlemmar föll offer. Och hon kan peka på en skamfläck som inte var utplånad när syster Stina kom till Bodum, det gamla fattighuset på Rossön, där vägglössen marscherade i stora arméer. En kvinna kallade till sig syster Stina när hon kände sina dagar räknade för att få hjälp att komma till lasarettet.

— Jag har lunginflammation och skall snart dö, sade hon, och nu vill jag slippa slåss med vägglössen under mina sista stunder. När fattighuset omsider skulle rivas beslöt kommunalfullmäktige att virket inte fick föras bort utan skulle läggas i en mila och kolas på platsen för att småkrypen inte skulle föras vidare.

## HJÄLP AT DE FATTIGA

Fattigdomen var stor och allmän, ett förhållande som väl inte var något enastående för Bodum. Sjukdom och arbetslöshet förde med sig nöd och elände. Usla bostäder, där snön yrde in genom springorna, val inte ovanliga på 20- och 30 - talen. De värsta bristema med mat och andra förnödenheter försökte syster Stina avhjälpa. När hon kom till fattigvårds ordföranden för att lägga fram hjälpkraven var det inte med någon entusiasm hon mötte.

— Jag minns särskilt en gång när jag stod i affären och skulle köpa en burk ansjovis åt en familj. Då kom ordföranden fram till mig och sa ganska grinigt: Ska du köpa ansjovis, som är så dyr?

När Stina Florström började sin tjänst var lönen 125 kr i månaden. Efter taxan skulle hon dessutom ha 50 öre av patienterna för att lägga om ett sår, och en krona för varje sjukbesök.

Men det var ju i allmänhet fattigt folk. Inte hade man hjärta att ta något betalt av dem, snarare , fick man väl hjälpa i stället, säger hon Men en bit fläsk eller kött till julen fick man ofta, och det uppvägs väl det man inte kunde få i kontanter. När landstinget övertog distriktssjukvården 1938 blev det dock bättre med lönen.

## SJUKSKJUTS I SLÄDE

Bodum var länge en nästan väglös bygd. Syster Stina kan berätta om sjukbesök när hon fick gå miltals efter slingrande skogsstigar, t.ex. en femmils promenad fram och tillbaka till Grundsjö. Hon har åkt hästskjuts, cykel och sparkstötting, och även när det blev möjligt att ta bil kunde det bil äventyrliga resor. Färderna efter häst skedde med alla slags fordon, syster Stina har åkte med sjuklingar som bäddats ner i klädkorgar på slädflak i trettio graders kyla. Hon minns en brådsnkande färd en mörk höstkväll när släden sladdade av den hala vägen vid ett brofäste medan älven låg öppen nedanför. Hon trodde den i stunden var kommen, men i samma gjorde hästen ett ryck att släden kom upp på vägen

En annan gång tyckte hon emot att det gick för sakta. Hästen gick ryckigt, stannade ofta var ibland nära att stappla ned i diket — Dä ä int så gott, förklarar körsvennen, hästen ä både dö blinn!

## SYDDE SÅREN SJÄLV

Samarbetet med lasarett läkaren i Backe var mestadels gott, syster Stina såg till att sjuklingarna på bästa sätt fördes till lasarettet. —Men visst tog jag mig i befogenheter, när man inte tyckte det var nödvändigt med ett lasarets besök. Jag sydde ihop sår och gick bra. Det händer att folk kommer och visar mig och säger:

Jag minns då syster Stina sydde ett sår här.

En gubbe som var på hemväg från skogen, med yxan över axeln hade ramlat och skurit styggt bak på skuldran. Han kom till mig, och jag tyckte att de illa ut, och ville skicka honom lasarettet.

— Äsch, sa gubben, kläm ihop det. Det gjorde jag, såret läktes, gubben vart helt återställd!

## BÄTTRE HYGIEN

Syster Stina har under sin i Bodum fört en oavslålig för bättre hygien, men hon ända haft förmågan att se milt med glimten i ögat på dem överträtt hygienens allra elementäraste bud. Det hände under första åren att hon besökte gamlingar för att se till mor i set som låg till sängs. Det va självklart att sköterskan ska bjudas på något att äta. Gubben hämtade ett tråg med tätmjölk där möglet låg kring kanterna, smör och bröd dukades fram, ett stycke fårkött hämtades från boden. Gubben drog kniven ur slidan, som dinglede vid remmen, torkade av den mot benet, räckte kniven till sköterskan och pekade på fårköttet etc gästfritt: — Skär och ät!

## KÄRLEK OCH BACILLUSKER

Att livslång kärlek övervinner baciller, det fick syster Stina visit av det gamla par som kallade Adam och Eva, under en difteriepidemi som härjade ;

Eva konstaterades vara smittobärare och syster Stina åkte ut dem för att se till att smittan spreds. Bland annat dekreterade hon att makarna fick ligga i var sin säng. Men då sa Adam ifrån att hade de levat tillsammans delat ljuvt och lätt i mer än tjugofem år, så skulle inte några "bacillusker" kunna skilja dem. Därmed fick syster låta nöja och det visade sig också att bacillerna inte bet på Adam.

De drastiska episoderna i systers Stinas långa rad av minnen är tåliga. Det är ibland små parenteser, som den om gumman i skulle till lasarettet, och var rädd att inte få tillräckligt med mat gumman var närmast klotrund och en bantningskur skulle inte ha skadat, men slutet blev att hon inte reste hemifrån förrän hon fått med sig ett försvarligt knyte med fetkams.

Men syster Stina kan också berätta om dem som befunnit sig i dödens väntrum, och som utan stora åthävor sett slutet nalkas. Hon besökte en gång en gammal man från Junsele, som låg på Backe lasarett. Samtidigt befann sig kyrkoherden på besök vid lasarettet, och syster frågade den gamle om han ville att prästen skulle komma in och ge honom skriftens ord på vägen. Då, sa den gamle efter en kommatering de blir bara ett besvär i Men ge mej snusdosa, så jag ta mej en snus. så dråsa jag iväg som jag har'et.

- Det var ingen gudsförnekare som talade. säger syster Stina det var bara så att han tyckte sig kunna gå on i den stora vilan utan ceremonier, lugnt och stilla som efter ett dagsverk i skogen.

### HALVA HJÄRTAT KVAR

Syster Stina har sett många förändringar ske i bygden, vägarna har blivit bättre, bostäderna lika så, och på det sociala området finns inte stor likhet med 20- talet. Hon har själv varit med i kommunala nämnder, barnavårdsnämnd, fattigvårds styrelse och nykterhetsnämnd. Så mycket har blivit bättre, men bygdens framlid är kanske inte så ljus. Och syster Stina tycker nog som Nils Yrlin att det i vår tid är nära lollan människornas hus, men det är långt mellan hjärta och hjärta. När syster Stina nu sitter och ser tillbaka på sin tid i Bodum

tycker hon inte att hennes insats varit så märkvärdig, men hon är glad åt att ha fått vara till hjälp: och hon säger:

- När jag flyttar så lämnar jag halva hjärtat kvar i Bodum ..

21/11 1962

### Traktor sjönk på myr

Då Sven Näslund, Flyn, häromgen höll på att göra i ordning vägar på en avverkning, råkade han med sin traktor komma för nära en öppen kalkkälla i en myr. Traktorn sjönk nästan helt i den frusna mossen.

Bärgningsarbetet

försvårades av relativt sträng kylan kröntes dock med framgång så småningom.

ÖP 14/11 1962

### Ny TV-service i Rossön

Backe (ÖP). En ny rörelseidkare har etablerat sig i Rossön. Det är Kurt Werner, 28, från Kiel, Västtyskland, som startat en firma i TV- och radiobranschen, med service som specialité. Han har affärs- och verkstadslokaler i stiftelsehuset, och som resande seviceman har han ett stort område att betjäna. Hr Werner har trots sin ungdom lång erfarenhet på det TV- och radio tekniska området. Efter fyraårig fackskola arbetade han sex år i Tyskland, och reste sedan till Sverige, där han varit två år i Örnköldsvik som TV- tekniker.



Kurt Werner i sin nya verkstad

21/11 1962

## Fjällsjö får kraftverk 200 man får anställning

KRAMFORS (VA) Fjällsjö kommun skall få sitt första kraftverk! I lördags utgick den besvärstid som Vattenfallsstyrelsen gavs när "Operation Borgforsen" presenterades i Sollefteå i september. Mellanbygdens vattendomstol har givit Svanö AB sin välsignelse att bygga kraftverket, men Vattenfall hade allvarliga in- vändningar att göra. Man tog nästan för givet att de statliga kraftintressenten skulle gå vidare till överdomstolen.

Så har emellertid inte skett. Man har resignerat i tvekampen om Fjällsjö - och Rörströmsälvarna och det innebär att minst 200 man får jobb däruppe när arbetena kommit igång på fullt allvar.

VA har varit i kontakt med talesmän för Dynas AB som meddelar att det föreligger bolagsbeslut på att arbetena skall igång så fort man fått definitiv vetskap om att kusten är fri. Stämplingar av skog inom det tilltänkta dämmnings området kommer i gång före jul och under vintern räknar man med att 25 man skall sysselsättas i stämpling och avverkningsarbeten.

Ytterligare folk sysselsättning med avverkningen nästa vinter då skogen skall röjas undan inom hela dämmnings fältet. Nu i vinter blir det i första hand skogen inom området där de första planeringsarbetena skall utföras, säger jägmästare Ernst Bager i Väja.

Beträffande själva kraftverksbygget har entreprenads frågan ännu inte avgjorts.

### TRE TORP LÖSES IN

Tre torpställen, ett vid Flybäcken uppströms Fjällsjöälven samt två torpställen utmed Rörströmsälven skall friköpas av Svanö AB i anledning av kraftverksbygget. Inget av husen kommer att "dränkas" genom uppdamningen, men så pass stora åkerarealer och annan värdefull mark läggs under vatten att bolaget ansett det förnuftigast att lösa in fastigheterna.

VA har tidigare meddelat alla detaljer i det planerade bygget som blir av rätt ansenlig storleksordning. För Fjällsjö kommun är beslutet om att bygga historiskt. - Samtliga kommuner runt om - bortsett från Tåsjö - har genom kraftverksbyggnationer tillförts rätt betydande skattemedel som kunnat investeras i allmännyttiga inrättningar. I detta avseende har emellertid Fjällsjö varit helt lottlös. Självfallet är man inom den kommunala förvaltningen belåtna med att kraftverksbygget kommit igång.

VA 31/10 1962

## Syster Stina i Bodum hyllad

Förra distriktssköterskan Stina Florström, hela Bodums Syster Stina, hyllades hjärtligt vid en avskedsmiddag i lördags kväll. - Syster Stina skall i dagarna flytta till Ånge. Ett 60- tal Bodumsbor var med vid middagen, som hölls i Folkets hus. Prosten Rurben Tängdén överlämnade på Bodumsbornas vägnar en penninggåva med åtföljande textad adress, och blomor. Många tal hölls, där man med verklig värme berättade episoder från Syster Stinas 36 år i Bodum. Hon log gott, när hon påmindes om olika lustiga och drastiska tilldragelser. Förutom prosten Tängdén talade Eskil Alund, Alrik Ohlsson, Jenny Sudqvist, Einar Hallström, Beda Almqvist, Gottfrid Bergqvist och Emanuel Ingelsson, och för en valformad hyllning på vers svarade Ingeborg Ingelsson. Syster Stina var både glad och lite rörd över alla de vackra orden och hyllningarna. Säkert är att alla Bodumsbor instämna i hyllningarna till Syster Stina, för vad hon utträttat under sin tid i bygden, stundom lite kärvt när hon mött oförståelse, men alltid uppoffrande och med en ousinlig kärlek till arbetet och människorna.

E.

NN 6/12 1962  
Vattendomstolen.

## **Sprickor i Rossöns folkets hus ej orsakade av vattenreglering**

Mellanbygdens vattendomstol fortsatte på onsdagen sammanträdet i målet om Fjällsjöälvens korttids reglering med förhandlingar i Rossön och Backe. Vid förhandlingarna handlades dels frågor om avtal fastställde, dels anmälda anspråk på ersättning eller åtgärder i anledning av skador som uppstått på enskilda fastigheter till följd av regleringarna. Bland de skadetyper som förekom till behandling kan nämnas försvårad hattart och tvätt, försämrade möjligheter att utnyttja vedbrands servitut ölägenheter med brunnar samt sprickbildningar i byggnader.

När det gällde båt fart hade en sakägare, vilkens fastighet ej angränsade något vattendrag, fordrat gottgörelse för försvårad båt fart hänvisning till att han av en strandägare erhållit muntlig tillåtelse att ha båt vid dennes strand.

Regleringsrättshavandens ombud byrådirektören Svante Frost, var emellertid av den uppfattningen att enbart den omständigheten att vederbörande hade båt och fått en muntlig tillåtelse att ha båten på annans strand ej kunde grunda rätt till ersättning för försvårad båt fart. Strandägaren kunde ju när som helst återkalla rätten till båt plats. Ej heller kunde ju vid en försäljning av strand fastigheten den nye ägaren vara bunden av den tidigare ägarens medgivande.

Bland de fastigheter där sprickbildningar uppstått var även folkets hus i Rossön, där vattendomstolen höll sitt sammanträde. Här kunde domstolen direkt från sitt bord iaktta sprickor i väggarna.

Regleringsföretaget gjorde emellertid gällande att skadorna inte kunde ha orsakats av regleringarna, eftersom de reglerade vattenståndsvariationerna låg helt inom det register, som gällde redan under naturliga förhållanden.

Även om regleringarna kunnat påverka grundvatten förhållandena borde emellertid detta inte kunna föranleda skadeståndsskyldighet för i regleringsföretaget, eftersom byggnaden tillkommit efter regleringarnas genomförande och planläggningen av folkets hus borde ha skett med hänsyn till de reglerade förhållandena.

Vinterväg över Fjällsjön

Vid onsdagens förhandlingar behandlades likaså vissa kvarstående frågor beträffande utfartsvägen Sunnansjö —Backe, till vars utförande regleringsföretaget lämnat i penningbidrag mot befrielse från ålagd skyldighet att hålla vissa av regleringarna förstörda vintervägar över Fjällsjön trafikabla. Beträffande denna väg hade vid tidigare sammanträden rätt i hög grad delade meningar mellan berörda sakägare inbördes. Vid onsdagens sammanträde yppades också delade meningar, men de skilda uppfattningarna framfördes denna gång i sansade ordalag.

En av de frågor varom tvist rådde, var på vilket sätt de pengar skulle användas som inte behövdes för själva vägföretaget. Sålunda framfördes önskemål om att de resterande medlen skulle i användas till vägbelysning.

Andra sakägare önskade att pengarna skulle användas till utfartsvägar till den nya vägen för avsides belägna fastigheter. Beträffande själva vägen var parterna i allt väsentligt tillfreds. Den 6 december fortsätter förhandlingarna i målet om Fjällsjö älven i Ramsle.

VA 8/12 1962

## Borgforsens dännings område är rikt på fornlämningar

Riksantikvarieämbetet har utfört en kulturhistorisk inventering av dännings området för Bergeforsens kraftverk i Rörströms- och Fjällsjöälvama inom Bodums kommun. Man har utfört en fullständig arkeologisk undersökning samt viss fotografering. Det har visat sig, att området äger ett mycket stort antal fornlämningar.

Sammanlagt har 35 fornlämningar efter förhistoriska boplatser påträffats. Flera av dem har betydande omfattning och är av märklig art. Samtliga biplatser är så belägna, att de skadas vid en utbyggnad och dämning. De mest betydande är belägna vid Lesjön Bölenvattnet. Vidare har påträffats 57 fångstgropar fördelade på tre system av varierande storlek. Fomlänningssområdet vid Fjällsjöälvens och Rörströmsälvens sammanflöde är ett av de största inom Ångermanälvens vattensystem. Ämbetet är dock villigt medge Borgsjöforsens Kraft AB att ta bort fomlänningarna ifråga det dock först efter en undersökning som bolaget måste bekosta. Kostnaderna beräknas av ämbetet inte komma att överstiga 150.000 kr. Ämbetet begär nu hos bolaget besked huruvida detsamma är villigt svara för dessa kostnader.

## Ny väg i Fjällsjö

I dagarna påbörjas vid Flybäcken arbetet med en ny skogsbilväg i form av beredskapsarbete. Den nya vägen, som kommer in på allmänna vägen Hoting—Rossön vid Flybäckens järnvägsstation, får en sträcka av 10 km.

Bygget, som gör i Domänverkets regi sysselsätter till en början fem man. Ytterligare några man torde nödvändiga längre fram. Vägen beräknas vara klar på två år. Befolkningen i trakten kring Lesjön får stor nytta av vägen. Då en riktig tidigare saknats, kommer vägen att hälsas med tillfredsställelse av ortens befolkning. Den ensamma gården i vildmarken "Skabbetjärn", som har fem km till närmaste väg, får nu stråket in på knuten.



Hilding Eriksson, Flybäcken, sätter fyr i en rishög. Omfattande rensningar föregår arbetet med den nya vägen

VA 28/12

## ISOLERAD FJÄLLSJÖGÅRD FICK VÄG TILL JULKLAPP

I en avlägset belägen gård i Skabbetjärn sitter 77 - årige Anders Rundqvist och hans 37-årige son, Ragnar, och gläder sig åt den efterlängta vägen, som blivit farbar precis till jul, en riktig julklapp alltså! önskemålet om en väg har stått på önskelistan i trettio års tid, så nog" var det dags att den drömmen förverkligades!

För trettio år sedan stakades vägen första gången, tio år senare blev det en ny stakning — och en ny besvikelse, ty vägen påbörjades aldrig. Först nu i vinter byggde Domänverket vägen som beredskapsarbete och nu har den blivit så farbar att det blev färd till julottan i Bodums kyrka. Sonen Ragnar har körkort, så snart blir det nog egen bil på gården och då blir isoleringen definitivt bruten. — Visst tycker pappa Anders att det hade varit ändå bättre om den här vägen verkligen kommit till för trettio år sedan som meningen var. ; Men han gläder sig i alla fall åt den. Det är många fördelar med en väg. Tänk så lätt det nu blir att komma ner till affärerna i Rossön och få färska varor och så har ju vännerna lättare att komma på besök i stugan.



## SKOGSBILVÄG I FJÄLLSJÖ GER GOD FÖRSÖRJNING

Det pågående beredskapsarbetet på skogsbilvägen Flybäcken—Skabetjärn—Rentjärn i Fjällsjö inleddes för en månad sedan och arbetsledaren Yngve Forslund, Junsele, är synnerligen nöjd med resultatet av arbetet hittills. Anledningen till att arbetet kunnat forceras i så höggrad är de gynnsamma väderleksförhållandena och så den likaledes gynnsamma terrängen.

Från Skabetjärn fortsätter vägen till Rentjärn. Vägarbetet utföres alltså i Domänverkets regi och tack vare den åtta kilometer nya vägen kan man lättare nå tidigare mycket svåråtkomliga avverkningsplatser och därmed underlättas också virkesdrivningen. I Rentjärn har Domänverket låtit uppföra en modern koj förläggning, som redan är i bruk.

Arbetsmarknadsstyrelsen har anslagit 270.000 kr för vägbygget, vilket beräknas täcka kostnaderna. Detta vägbygge har fört det goda med sig att den ger försörjning åt större delen av den manliga befolkningen i byn Flyn, ty av den elva man starka arbetsstyrkan är inte mindre än nio från denna by.

Förr hade dessa nio plus några till sin utkomst av skogsarbete, men det visar den våldsamma omsvängningen, då man nu hör, att det blott är en enda man i byn, som får sitt levebröd av skogsarbetet. Vägen kommer att bli helt färdig först till våren, då den manuella arbetskraften tillsammans med traktorer och grävmaskiner klarat av arbetet