

VITABY HANDELSFÖRENING

1916  
1941

# MINNESSKRIFT

OCH

VERKSAMHETSBERÄTTELSE

1 9 4 0

Utgiven av styrelse och revisorer  
Minnesskriften utarbetad av Carl Gruveman



## Årets distriktsmöten.

Medlemmarna kallas härmed till ordinarie distriktsmöten  
å följande platser och tider:

- Distrikt 1. Omfattande Vitaby med omnejd, den 14 april 1941. kl.  
13 e. m. Lokal Hotellet.
- „ 2. Omfattande Ravlundabro med omnejd, i skolsalen Rav-  
lundabro den 14 april 1941, kl. 15,30 e. m.
- „ 3. Omfattande Kivik med omnejd, i G.-T.-salen, den 14 april  
1941, kl. 18 e. m.

Vid samtliga möten förekommer följande dagordning:

1. Val av ordförande, sekreterare och två justeringsmän.
2. Medlemsrådets rapport angående dess verksamhet.
3. Förberedande behandling av styrelsens och revisorernas be-  
rättelser för föregående räkenskapsår.
4. Förberedande behandling av förslag som styrelsen och revi-  
sorerna skola förelägga föreningssammanträdet.
5. Val av medlemsråd och suppleanter enligt § 14.
6. Val av fullmäktige till föreningssammanträdet enligt § 15.

Antal fullmäktige,

Vitaby . . . . .	325 medlemmar,	utser 13.
Ravlundabro . . . .	178 „ „	8.
Kivik . . . . .	174 „ „	7.

*Medlemsråden.*



Utsikt över Vitaby.

## Bygden där föreningen verkar.

Vår bygd hör knappast till dem, som ofta omtalas i våra dagar. Den ligger liksom på sidan av de stora allfarvägarna och dess stillsamma liv är ingenting som märkes i tidens bullrande orkester. I den geografiska berömmelsen utgör vår bygd närmast ett gränsområde, och inte alla äro eniga om, att Vitaby och Ravlunda skola räknas till det mångbesjungna Österlen. Men vi ha heller inte hemortsrätt inom det område, som räknar Kristianstad som centrum, och får befolkningen själv välja, vill den nog helst tillhöra den i morgonsolen gyllene Österlen. Och Österlen blir därigenom bara vackrare och rikare, ty kuststräckan norr om Kivik är underbar, och förtjänar jämförelse i skönhet med vilka områden som helst.

Till Österlens upptäckare hör kanske mer än andra den svenska målarprinsen, prins Eugen. Det är konstnärerna, som upptäcka landskapet, genom sin inlevelse fatta dess innebörd, för att sedan tolka det för menige man. Till de ståtligaste landskapen i hela Österlen räknar målarprinsen otvivelaktigt Vitaby och trakten däromkring. I hans dukar därifrån flödar sommarljuset, trots hans förkärlek för gråvädret, och över de mjuka slättvägarna reser sig i bakgrunden

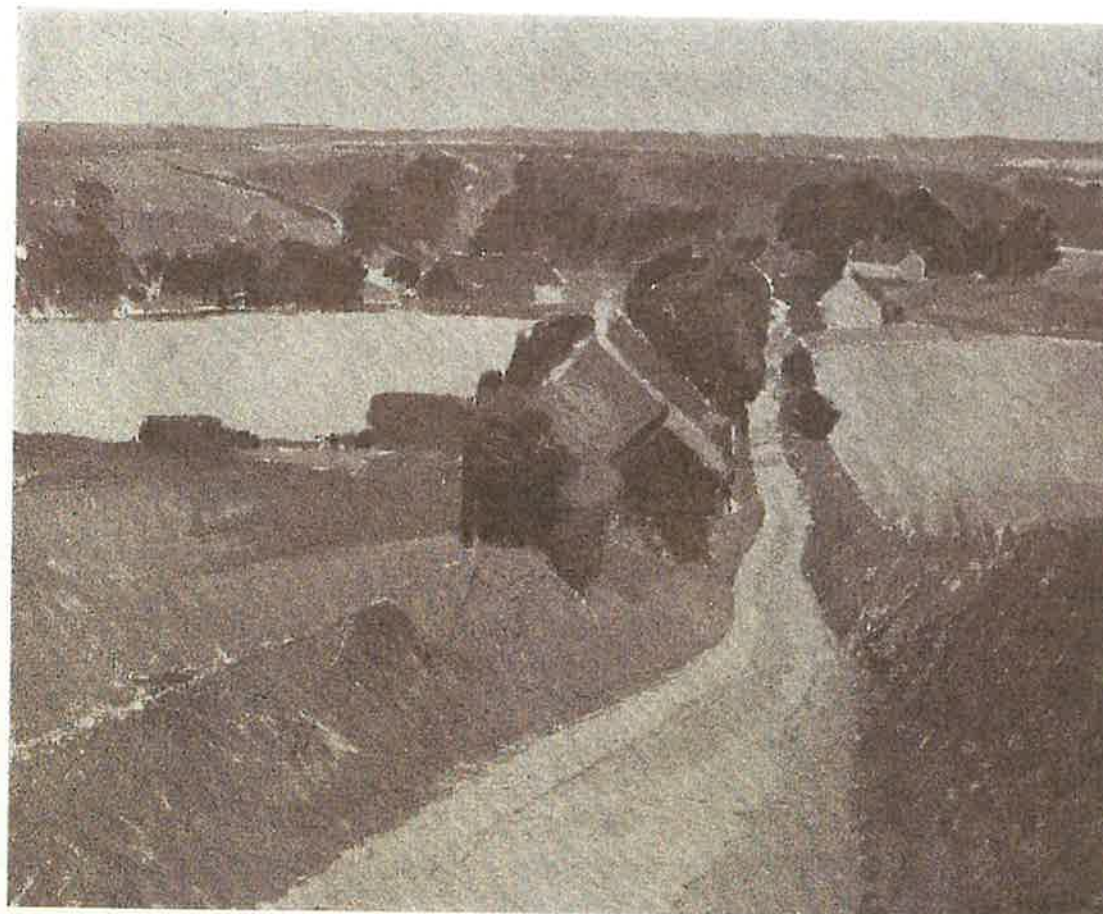
som ett evigt monument Vitaby romanska kyrka med en belägenhet, som är vida känd för sin storslagna skönhet.

Men i den avlägsna historien är Vitaby ett känt namn. På hela Skånes östkust finnes talrika minnesmärken från längesedan svunna tider, minnen som på sitt stumma språk tälja denna urgamla kulturbygds historia. I den hårda granitklippan förevigade oförvägna vikingar i bildskrift märkliga sjötåg, och bautastenarna under bokarnas lövvalv minna om forna strider. Ja, under de ättekullar, som ännu inte jämnats av bondens plog, sova de gamla kämparna sin sista sömn vid sidan av sina rostiga slagsvärd. Och där täljer sägnen, att Vitaby varit slagplatsen vid Ragnar Lodbroks söners härtåg mot konung Sverting. I korthet lyder den historiska berättelsen som följer:

”Med sin andra drottning Aslög, som äfven kallades Kraka, hade Ragnar Lodbrok fyra söner, Ivar, Björn, Hvitserk och Rognvald. Ivar, den äldste, var benlös ty där ben skulle vara i kroppen, blef allenast brosk. Men han hade ett dägeligt ansikte, och så godt förstånd, att visare man än han icke fans, hvarför bröderna alltid inhämtade hans råd.

En dag utbådo sig Ragnars söner af sin fader skepp och manskap för att fara bort i viking, och sedan de erhållit det begärda, foro de ur landet, bekommande vid sina träffningar alltid öfverhanden, och förmerade på så sätt sina ägodelar. Ivar sade sig nu vilja att de höllo dit, hvarest mera motstånd och öfvermakt vankade, så att man kunde röna sin raskhet. Han nämner en stad, som het Hvitaby, där man idkat stort offrande, och hade många sökt dit till att honom öfvervinna, men ingen seger fått; hafvande jämväl Ragnar ditkommit, men måst med oförrättadt ärende draga därifrån. ”Besättningen måtte då”, sade bröderna, ”antingen vara mycken och tapper, eller äro där andra svårigheter”. Ivar svarade: ”både är folket mycket och offerstället stort, hvilket kommit alla om lifvet, så att ingen kan stå bi”. Efter hållen öfverläggning beslöts dock att göra angrepp. Vid ankomsten till land, funno bröderna rådligt att något manskap vaktade skeppen. De kvarlämnade därför ombord en del kämpar, jämte brodern Rognvald, emedan han för sin ungdoms skull ej befanns tjenlig i så stort mannarön. Men förrän de foro af skeppen, berättar Ivar att folket i borgen hade tvenne kvigenöt, för hvilkas skräk och trollskap ingen tillförene mäktat stånda, utan måst gifva sig till rygga. Männen uppstälde sig alltså, och då de nalkades borgen, blefvo borgmännen dem varse och löste kvigorna, hvilka med ilsket vrålande rusade emot angriparne. Detta ser Ivar, där han bars på sköldar, ty han kunde ej gå, och griper sin båge, med hvilken han skjuter dessa trollnöten till döds.

Emellertid tog Rognvald till orda på skeppen och sade till sitt manskap att de män voro sälla, hvilka slik skämtan måtte hafva som



Vägen mot Ravlundabro.

Oljemålning av Rich. Björklund.

hans bröder, och uppmanade manskapet att gå med honom upp och deltaga i striden. De gjorde så, och efter ankomsten till platsen, går Rognvald i striden hårdt fram, men det lyktade så att han stupade. De andra bröderna inträngde sedan i borgen, och vardt derigenom ånyo en hård strid, som dock därmed ändades, att borgmännen flydde och blefvo af de andra efterjagade. Vid återkomsten till borgen, kvad Björn:

Uppendum vier ope,  
Vor bitu meir en pierra,  
Satt vil eg til pes seigia,  
Sverd i Gnypafierde  
Knatte hver er villdi,  
Fyrer Hvitbæ utann,  
Nie sitt spari sveinar,  
Sverd mansbani verda.

Med rop vi upprände  
Ur Gnipa fjärden,  
Utanför Hvitaby.  
Det vill jag i sanning säga,  
Våra svärd beto bättre än deras,  
Enhvar stred som han ville,  
Ty svänner ej sparde  
Sina svärd, mansbane vordo.

Sedan togo de bort all lös egendom, brände upp borgen, nederbröto borgmuren och seglade bort.”

På samma plats, där den forna hednaborgen stod, reser sig nu Vitaby kyrka.

**R**avlunda socken har fått sitt namn av den myckenhet bernsten — på danska rav — som där påträffades i gamla tider. Man kan nog utgå ifrån, att Ravlundakusten i forna dagar var en ovanligt rik fyndort för denna ädelsten, som en gång skattades högre än guld och var en högst eftertraktad bytesvara bland de antika folken. Nu hittas inte mycket bärnsten på platsen, men en och annan fiskare ha likväl ansenliga samlingar. Efter vägen från Ravlunda genom Skepparps by ner mot Haväng äro fälten så rikt strödda med bautastenar och skeppsättningar att besökaren häpnar. Socknens kyrka, som enligt en inskription funnen i koret, blivit ursprunglingen uppförd 1259, är helgad åt jungfru Maria. Om den ej långt från stranden belägna bokelunden berättar folksägen, att där fordomdags legat en stad vid namn Lund eller Lunden, vilken blivit plundrad och bränd av sjörövare. Denna sägen är påtagligen orimlig, men det är antagligt, att platsen varit ett offerställe. Å östra utmarken finnes en domarring och å södra ännu en dylik, det s. k. "Gamle Ting". Här ha påträffats små avlänga och tunna guldplåtar med på ena sidan avbildade människofigurer, av folket kallade "guldgubbar". I Waldemar II:s jordebok av 1231 upptogs bland de gods, som voro anslagna till konungens hovhållning, även Ravlunda.

Under senare år har Ravlunda och särskilt trakten omkring Värkeån fått många hänförda vänner och skildrare. Naturvännerna resa dit och konstnärerna slå sig ned i terrängen. Av de skånska målarna är

det särskilt Rickard Björklund, som haft sitt uppehåll där i flera somrar, och ett av hans motiv från trakten återges i denna berättelse.

**K**iviks fiskeläge torde räkna sina anor lika långt tillbaka i tiden som våra äldsta städer, Lund och Skanör. Därför talar i synnerhet det minnesmärke, som är känt under namnet "Kiviksmonumentet" och som i bildskrift framställer en druidisk offerfest. Kiviks glansperiod sammanföll med Skanörs i slutet av 100-talet, då det rika sillfisket drogs till den skånska kusten. En kyrka uppfördes vid denna tid på platsen av lübeckarne, men sedan det rika sillfisket år 1538 med ens försvann lika plötsligt som det kommit, fick templet förfalla och numera finnes av detsamma icke sten på sten. Av fornminnen i Kivik intar kungagraven en särställning bland de mäktiga bronsåldersgravar, som vittna om den skånska bronsålderns lysande kultur och stora rikedomar. År 1748 upptäcktes i detta jätteröse en gravkista med väggar av tio på kant ställda hällar, av vilka åtta voro smyckade med figurframställningar, som alltsedan dess varit föremål för forskarnas tolkningsförsök och vilka gjort graven till ett av Nordeuropas märkligaste fornminnen. År 1933 fullbordades en genomgripande restaurering av Kungagraven. Graven, som förut varit splittrad i flera smärre rösen, återupplades och mäter nu 75 meter i omfång. Hällkistan som ligger i det kolossala rösets mitt, återställdes och skyddas genom ett betongvalv, till vilket en gång leder genom röset. Stenhällarnas egendomliga figurframställningar, vilka, även om deras gåta ännu icke är fullständigt löst, ge oss en föreställning om våra förfäders tankar om döden och livet efter detta, äro genom det omfattande restaureringsarbetet på ett betryggande sätt skyddade åt eftervärlden.

Eljest är i våra dagar Kivik den mest kända av de platser, där Vitaby handelsförening har försäljningsställen. Det är inte endast Kiviks marknad i verkligheten, som gjort platsen uppreklamerad. Den har både filmatiserats och gjort sitt inträde i litteraturen. En värdefullare berömmelse för Kivik är emellertid de stora fruktodlingarna, som numera äro bekanta över hela landet och som också i större grad än marknaden bidraga till att höja ortsbefolkningens välstånd.

## Näringslivet inom föreningens verksamhetsområde.

Bygden omkring Vitaby är en typisk jordbrukarebygd. Av socknens hela areal omfattar åkerjorden 1,660 hektar medan skogsmarken uppgår till endast 701 hektar. Åkerjorden är i huvudsak uppdelad på små och medelstora jordbruk, varför de större gårdarna äro lätt räknade. Jorden är i stort sett bördig och befolkningen hämtar mestadels sin utkomst från jordbruket. En del skogsavverkningar förekomma på Linderödsåsens sydöstligaste utlöpare men f. ö. äro näringslivets variationer mycket begränsade och med undantag för ett bränneri vid Ravlundabro förekommer praktiskt taget ingen industriell verksamhet. Under senare år har fruktodlingen fått större och större omfattning och särskilt äpplena från Kiviks-orten ha uppnått nationell berömmelse. I de båda municipalsamhällena Kivik och Vitemölla är hantverket livligt företrätt och Vitemölla hör till Kristianstads läns största fiskelägen med ett 35-tal yrkesfiskare och ett 20-tal binäringsfiskare. Vidare har badlivet efter hela kusten under normala förhållanden tilltagit år för år med tillresande badgäster från hela landet. Detta har givetvis medfört ökad efterfrågan på olika produkter med åtföljande större livaktighet för bygdens näringsliv.

Socialt sett är befolkningen tämligen likställd och det är förvånansvärt, att intresset för den kooperativa rörelsen vaknade så sent. Men det beror väl på att orten ligger så pass avskild från samhällen, där man tidigare kommer i kontakt med nya idéer och uppslag. Ären under förra världskriget betydde emellertid ett stegradt kooperativt intresse över hela landet med närmast massbildning av konsumtionsföreningar. Plötsliga och ofta omotiverade prisförändringar samt på sina håll mindre rättvis fördelning av tillgängliga varutillgångar voro sannolikt de orsaker, som kom familjerna att mera intressera sig för Kooperationen än de gjort tidigare. I Vitaby dröjde det enda till april 1916 innan den kooperativa varuförmedlingen kunde börja.

### Föreningens första hus inköptes 1915.

Innan en förening bildas, förberedes intresset en längre tid genom samtal man och man emellan och de, som lågo mest i selen för att få en konsumtionsförening till stånd i Vitaby voro otvivelaktigt Sigfrid Svensson och Emil Nilsson, Grevlunda. Den 3 oktober 1915 hölls



Föreningens första butik.

konstituerande sammanträde i Vitaby Templarsal, varvid förhandlingarna leddes av Per Erlandsson i Brösarp med Joh. Aug. Grönvall, Grevlunda vid protokollet. Det förberedande arbetet var väl tillrättat och det första sammanträdet godkände Kooperativa Förbundets stadgar oförändrade och beslöt anslutning till K. F. från samma dag. Till föreningens första styrelse valdes mejeriföreståndare Mårten Eriksson, Grevlunda, lantbrukare Johan August Grönvall, Grevlunda, kyrkovården Thure Nilsson, Hjälmared, kvarnägare Nils Mårtensson, S. Mellby och lantbrukare Per Erlandsson, Bosarp. Till de första revisorerna valdes folkskollärare Birger Sundgren, lantbrukaren Svan-te Henriksson, Grevlunda och lantbrukare Hans Persson, Bergåsa. Även lokalfrågan hade förberetts och föreningssammanträdet beslöt inköpa Jeppa Perssons hus med tomt vid Vitaby järnvägsstation för 6,250: — kr.

När styrelsen sedan konstituerade sig utsågs hr Joh. Aug. Grönvall till ordf. och hr Per Erlandsson till sekreterare och redan den 5 oktober skrevs och undertecknades köpebrev å Jeppa Perssons hus. På grund av annan persons hyreskontrakt till 1 april påföljande år, kunde huset inte tagas i anspråk av föreningen omedelbart, varför nytt föreningssammanträde utlystes till den 28 november. Vid detta beslöt man på styrelsens förslag uppskjuta butiksfrågan, tills föreningen förfogade helt och fullt över fastigheten. Under tiden skulle styrelsen utföra allt tänkbart förberedande arbete.

## Föreningen startade med 133 medlemmar.

Styrelsens protokoll för den 30 mars 1916 vittnar om ihärdighet och brådska inför den betydelsefulla dagen, då föreningen skall öppna sin första försäljningslokal. Sedan man beslutat inreda den norra lägenheten till butikslokaler uppdrogs åt snickarna Jeppa Persson och Nils Persson att skyndsamt tillverka hyllor och diskar och målare K. Olsson åtog sig att för den blygsamma summan av 8: — kr. stryka väggar och tak i köket, att måla skylt å södra gaveln sedan den först kalkats, att tapetsera sydvästra rummet, samt måla butiksinredningen. Till föreståndare hade anställts hr Fritz Aronsson, Esperöd, Bullaren, vilken förordats av Kooperativa Förbundet. Hr Aronsson lämnade sin anställning 1919 och till hans efterträdare utsågs Agne Mårtensson, vilken ända sen dess varit föreningens föreståndare.

Den 10 april 1916 öppnades butiken för allmänheten och omsättningen under den återstående delen av året uppgick till 42,009: 83 jämte en partiförsäljning av ägg uppgående till kr. 6,375: 75. Medlemsantalet uppgick vid starten till 133 och den 3 dec. samma år till 143 med ett sammanlagt insatskapital av kr. 5,559: —. Föreningen startade således under rätt gynnsamma omständigheter och omsättningen var också större, än någon inom ledningen hade väntat. Men kriget och av kriget skapade förhållanden förorsakade givetvis denna förening, liksom andra nystartade föreningar och även äldre, olika svårigheter och när det gäller varuinköpen märks det, hur stark tilliten är till Kooperativa Förbundet. Krisläget på livsmarknaden är emellertid mycket bekymmersamt och styrelsen diskuterade bland annat frågan om tryckning av privata sockerkort, innan ransoneringen genomförts av samhället. Vidare låter styrelsen inköpa råg till förmalning på orten för att nedbringa rågmjölspriiset, anskaffa bränsle, öka tillgången på matfett, o. s. v. Att inte alla styrelsens ansträngningar haft de åsyftade verkningarna framgår av några rader i den första årsberättelsen, där det heter: "Under det gångna året har styrelsen sökt beräkna så liten förtjänst som möjligt. De rådande dyra levnadsförhållandena ha gjort, att styrelsen ansett sig skyldig, att i en del fall avvika från regeln att sälja till dagspris. Då ett lågt pris hållits å en vara, har det dock ofta visat sig, att de mera köpstarka kunderna köpt och lagt på lager av denna vara, så att den tagit för fort slut i affären. Föreningen har sedan måst betala ett högre pris för det nyinköpta, och följderna har naturligtvis blivit, att varan blivit dyrare än den skulle varit, om omsättningen varit mindre och det gamla lagret räckt en längre tid."

Styrelsen redogör också i den första årsberättelsen för föreningens prisreglerande inflytande. "I samhällena runt omkring Vitaby ha de flesta varor, och i synnerhet alla sådana, som är dagliga förbruk-



Lantmannaprodukt hämtas i ett av föreningens magasin.

ningsartiklar, hållits regelbundet i högre priser för samma kvalitet. I Vitaby åter, har redan den omständigheten att föreningen funnits gjort att priserna hållits förhållandevis låga."

## Lantmannaintresset präglar föreningen.

Varje konsumtionsförening, som är välskött, får rätt snart den karaktär som motsvarar den ort, där den är belägen. På så sätt smälter den samman med bygden och fyller en av de funktioner, vilka äro nödvändiga för att samhällena skola bestå. Då trakten omkring Vitaby är en ren jordbrukarbygd blev handelsföreningen rätt snart inte endast en varudistributör av konsumtionsartiklar för orten utan även en avsättningsförening, där medlemmarna kunde avyttra en del av sina produkter. Som förut nämnts sålde föreningen första året ägg för kr. 6,375: 75 men andra verksamhetsåret hade äggförsäljningen ökat till kr. 16,161: 16. Detta år uppköper och säljer föreningen också potatis och rotfrukter huvudsakligen till konsumtionsföreningar i Norrland för 8,587: 89 kr. Samtidigt börjar föreningen med försäljning av utsäden, sedan agenturen från Weibulls i Landskrona övertagits från enskild köpman. Denna utvidgning av verksamheten krävde nya lagerutrymmen, och styrelsen lyckades i väntan på egen magasinbyggnad förhyra Lokalföreningens magasin vid järnvägen, vilket var lämpligt särskilt med tanke på potatishandeln. Den egna magasinsbyggnadsfrågan fick sedan vila i flera år och då föreningens för-

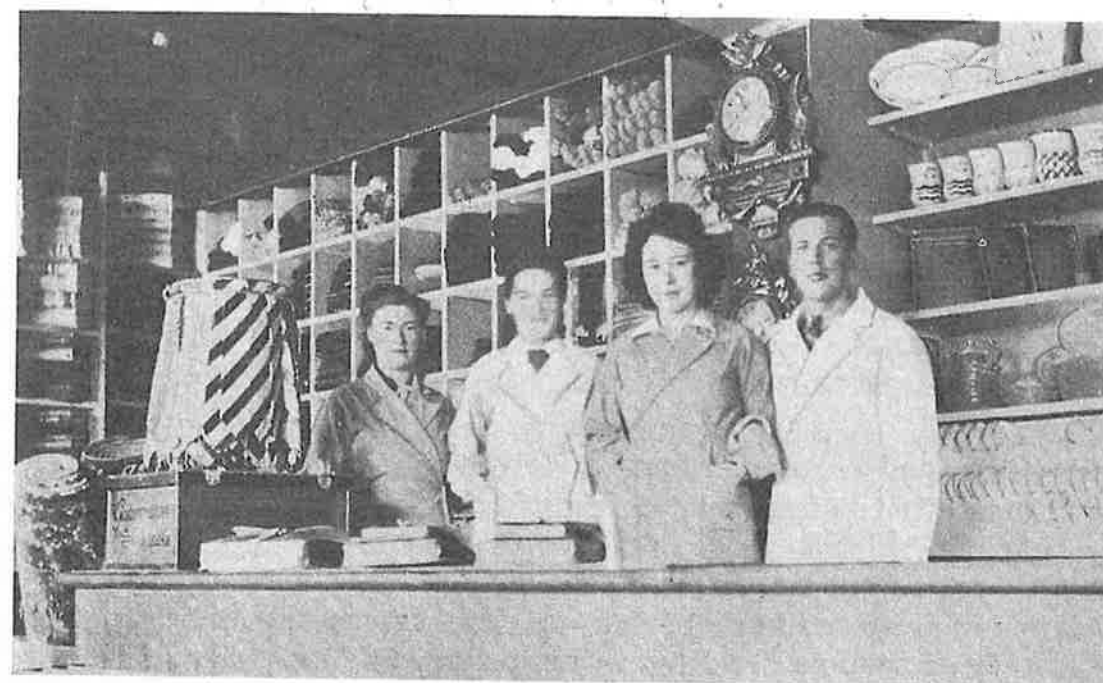
säljning efter fredsslutet av byggnadsmaterial och jordbruksprodukter ökade avsevärt satte styrelsen på sommaren 1920 sig i förbindelse med järnvägsbolaget för att undersöka möjligheterna att erhålla tomt för en magasinbyggnad på bangårdsområdet. Handeln med oljekakor, majs och andra grövre fodermedel uvidgades och då magasinfrågan ånyo dryftades 1922 ansåg man sig också behöva inköpa en kross. Byggnadsfrågan blev emellertid av olika orsaker inte löst förrän 1930, och sedan den nya magasinsbyggnaden i två våningar väl avsynats, väcktes förslag inom styrelsen om utredning beträffande anläggande av kvarndrift inom magasinsbyggnaden. På våren 1931 monterades i magasinet maskiner för förmalning, krossning och rensning av spannmål och därmed hade ett inom orten länge känt behov förverkligats. Från kvarnens tillkomst den 21 maj 1931 har omsättningen i kilogram varit:

1931 .....	447.356
1932 .....	763.835
1933 .....	892.582
1934 .....	797.069
1935 .....	824.018
1936 .....	845.069
1937 .....	775.990
1938 .....	950.137
1939 .....	1.025.813
1940 .....	1.001.813

Handeln med lantbruksprodukter och förnödenheter för jordbruket har under alla år haft en betydande omfattning och beträffande storleksordningen av denna varuförmedling i förhållande till den övriga omsättningen intar Vitaby Handelsförening en särställning i landet.

## Butiksfrågan i Vitaby.

Redan år 1919 visade det sig att butikslokalen med angränsande lagerrum var otillräcklig och efter en första utredning om disposition av alla tillgängliga utrymmen inom fastigheten beslöt man utreda frågan dels om nybyggnad å södra delen av tomten och dels tillbyggnad till fastigheten med 12 alnar åt norr. Dessa byggnadsplaner gingo aldrig i verkställighet emedan föreningen av Karpalunds Bryggeriaktiebolag förvärvade Vitaby Hotell med tillhörande inventarier för en summa av 42,000:— kr. Kort efter köpet inreddes den gamla ölhallen i hotellets bottenvåning till butik och sedan har praktiskt taget hela nedre våningen tagits i anspråk för affärsrörelsen. Under



Personalen i butiken i Vitaby.

senare år har omändrings- och andra frågor för en rationell lösning av butiksfrågan i Vitaby ofta dryftats inom föreningsledningen och då tiden visar sig lämplig kommer väl också frågan att lösas på ett ändamålsenligt sätt. Att förhållandena nu inte kunna vara idealiska är lätt att förstå, då huvudaffären varit förlagd till samma lokaler i mer än 20 år.

## Försäljningsställen utom Vitaby.

Vitaby Handelsförening hade knappast börjat sin verksamhet på allvar, förrän föreningen fick erbjudande om att övertaga butiker från enskilda köpmän. På våren 1916 erbjöd handlanden Gottfrid Wahlgren i Bästekille sin affär till föreningen, om den ville upprätta filial och utse honom som filialföreståndare. Föreningen ansåg sig emellertid icke på egen hand vid denna tidpunkt kunna reflektera på anbudet. I Ravlundabro hade det kooperativa intresset varit stort under flera år och då intresserade personer från denna ort på hösten 1919 presenterade en lista med familjer, som tecknat sig som medlemmar om ett försäljningsställe öppnades, beslöt styrelsen förorda förslaget om butik i Ravlundabro på föreningsstämman. På extra stämma den 19 oktober 1919 bifölls förslaget och styrelsen erhö

i uppdrag att inköpa för verksamheten lämplig fastighet. Till kommitterade att vara styrelsen behjälplig vid förslaget realiserande utsågos hrr Hans Andersson, Havängen, L. Nyman, Skepparp och N. Nilsson, Kungsmölla. Arbetet skred raskt undan, fastighet köptes och butiken kunde öppnas redan den 1 december samma år. Som ett bevis på det stora intresset i Ravlunda förtjänar framhållas, att de nytecknade familjerna före årsskiftet inbetalt i andelskapital över 9,000: — kr. Sedan starten har fastigheten i Ravlundabro tillbyggt och förbättrats flera gånger och ett magasin uppförts. Omsättningen har under alla åren varit fullt tillfredsställande med hänsyn till ortens storlek.

I Kivik har tidigare funnits en konsumtionsförening, som nedlagts, men efter de kooperativa framgångarna i Vitaby och Ravlundabro, började så småningom det kooperativa intresset i Kiviksorten att åter vakna till liv. Efter olika framställningar lät styrelsen för Vitaby handelsförening företaga en försöksteckning och på våren 1935 hade så många familjer tecknat sig, att föreningen ansåg sig böra öppna försäljningsställe, och beslut därom fattades på möte den 9 mars. Kort efter förvärvades en fastighet i Kiviks municipalsamhälle, vilken sedermera omändrades för butiksändamål, så att den erhöi en för tidsförhållandena tilltalande karaktär.



Försäljningsstället i Ravlundabro.

## Föreningens funktionärer.

Under de gångna 25 åren har följande personer tillhört föreningens styrelse: J. A. Grönvall, Grevlunda, Per Erlandsson, Ravlundabro, Mårten Eriksson, Vitaby, Nils Mårtensson, Mellby, Thure Nilsson, Hjalmaröd, Nils Nilsson, Kungsmölla, Johan P. Bengtsson, Ravlundabro, Alfred Arvidsson, Hjalmaröd, Sigfrid Svensson, Vitaby, Nils Olsson, Grevlunda, Edvard Brock, Skogsdala, Axel Olsson, Vitaby och Agne Mårtensson, Vitaby.

Revisorer ha varit: Hans Andersson, Havängen, Ravlundabro, S. E. Henriksson, Grevlunda, Axel Olsson, Vitaby, Birger Sundgren, Vitaby och P. A. Bengtsson, Vitaby.

## Medlemsråd.

### Vitaby.

*Ordinarie:* Anders Mauritsson, Lilla Tostaröd, Emil Nilsson, Tomaskilla, Algot Vendel, Kullahus, Otto Persson, 7 Grevlunda, Oskar Thörn, Vitaby.

*Suppleanter:* Per Olsson, Karlsfält, Oskar Svensson, Vitaby, Harry Olsson, Sigridslund, August Nordin, Bästekille, Emil Lundin, Vitaby.

### Ravlundabro.

*Ordinarie:* Anders Persson, Havängen, Nils Persson, 29 Ravlundabro, Per Gummesson, Ravlundabro, Artur Bengtsson, Ravlundabro, Emil Göransson, Bosarp.

*Suppleanter:* Karl Hartell, Ravlundabro, Per Göransson, Skepparp, Gottfrid Gummesson, Ravlundabro, Anders Jönsson, Skepparp, Anders Andersson, Skepparp.

### Kivik.

*Ordinarie:* Herman Rask, Kivik, Henrik Anderberg, Kivik, Georg Nilsson, Svinaberga, Nils Rosenberg, Kivik, P. B. Hansson, Kivik.

*Suppleanter:* Karl Olsson, Soldalen, Emund Lind, Kivik, Teodor Svensson, Kivik, Olof Hedberg, Vitemölla, Martin Anderberg, Kivik.



## Efter 25 år.

Under de 25 år, som förflutit sedan starten, har Vitaby Handelsförening i stort sett följt de stadganden och arbetsformer, som äro kännetecknande för hela den framgångsrika konsumentkooperativa rörelsen. I de fall, när föreningen försökt göra avvikelser, har det gått mindre lyckligt, och först när föreningen återförts på de riktiga kooperativa banorna, har framgången på nytt varit given. På grund av försvagad likviditet måste föreningen år 1929 söka inträde i Svenska Hushållsföreningen och under några år driva verksamheten med denna förenings bistånd. Om någon trodde, att anslutning till Svenska Hushållsföreningen skulle betyda ett hårdhänt förmynderskap, så blev en sådan föreställning snart vederlagd av verkligheten. Det samarbete, som ägde rum mellan Svenska Hushållsföreningen och Vitaby Handelsförening var det bästa tänkbara och av sådant värde, att föreningen ansåg sig böra avvisa det första erbjudandet om återfåendet av den fullständiga självständigheten. Från och med ingången av år 1937 är emellertid Vitaby Handelsförening återigen fullt självständig.

I upplysningssyfte har föreningen under en lång följd av år tillställt medlemmarna rörelsens veckotidning kostnadsfritt och de flesta filmer, som inspelats på Kooperativa Förbundets initiativ, ha visats i mån av de lokala möjligheterna. Andra former för ett djupare inträngande i rörelsens idéer och syftemål såsom gruppverksamhet ha icke praktiserats, då det inte lyckats intressera så många, som erfordras för ett givande studiearbete. Men då Kooperationens framtid är beroende av medlemmarnas kunnighet och insikter, må det vara ett av de främsta önskomålen vid de tillryggalagda 25 åren, att medlemmarna i framtiden på ett bättre sätt anlita de möjligheter den kooperativa rörelsen erbjuder till förkovran både i kooperativa spörsmål och allmänna angelägenheter.

Under de gångna åren har ett pliktstroget och intresserat arbete nedlagts av både styrelser, revisorer och personal och många medlemmar ha utan tvivel verksamt bidragit till framgången både genom eget föredöme och genom att sprida upplysning om föreningen och de kooperativa idéerna. De resultat, som vunnits, böra sporra både medlemmar, förtroendemän och anställda till fortsatt ihärdigt arbete för föreningen. Den kom till under ett krig och den håller sitt första betydande jubileum under ett krig, tider med de allvarligaste påfrestningar, inte minst på hushållens ekonomi. Både vid starten för 25 år sedan och vid försöken till ogrundad prisstegring under de första krigsmånaderna 1939 har den visat sig vara ett hushållens fasta och ekonomiska värn, ett av de organ, varigenom livet kan göras dragligare för människorna. Ännu kan föreningen tillgodose

blott en del av sina medlemmars varubehov men genom samarbete och samverkan kan verksamheten utbyggas vidare. Den generation, som nu tillträder, har ovärderlig nytta av den kooperativa förening, som grundlades i Vitaby 1915. Må den känna sitt ansvar och i full övertygelse om de kooperativa idéernas berättigande och utvecklingsbefrämjande syftemål föra verket vidare.

## Styrelsens berättelse över 1940 års verksamhet.

I enlighet med föreningens stadgar får styrelsen härmed avgiva berättelse över föreningens verksamhet och förvaltning under år 1940.

### Styrelsen.

Styrelsen har under det gångna året bestått av följande personer: Joh. P. Bengtsson, ordf., Edv. Brock, Nils Olsson och Agne Mårtensson. Avgående vid årsmötet äro Edvard Brock och Agne Nilsson samt suppleanterna Anders Pettersson, Skepparp och Emil Jeppsson, Grevlunda Gård.

### Revisorerna.

Den lokala revisionen har under året ombesörjts av hrr P. A. Bengtsson och Birger Sundgren. Kooperativa Förbundets revisionsavdelning har representerats av hr Folke Wikström. I tur att avgå äro: P. A. Bengtsson och B. Sundgren samt suppleanterna Torsten Persson, Bergåsa och C. Lindgren, Vitaby.

### Kontrollanter.

Som kassakontrollanter har följande personer under året tjänstgjort: Vitaby, Nils Olsson; Ravlundabro, Joh. P. Bengtsson; Kivik, Edvard Brock.

### Sammanträden.

Distriktsmöten höllos med 1:a distriktet i Hotellet, Vitaby den 14 april, med 2:a distriktet i skolsalen, Ravlundabro den 14 april

och med 3:e distriktet i Godtemplarlokalen, Kivik, samma dag. Ordinarie föreningsstämma hölls den 11 juni i Vitaby. Styrelsen har under året haft 7 protokollförda möten.

## Representation.

Föreningen har varit representerad vid distriktskongressen i Malmö och kretsmötet i Ystad. I det senare deltog ett flertal av föreningens funktionärer och personal.

## Medlemsantal.

Föreningens medlemsantal utgjorde vid årets början 659. Under året ha 26 nya medlemmar beviljats inträde och 8 ha av olika anledningar lämnat föreningen, varför nettoökningen uppgår till 18. Medlemsantalet vid årets slut uppgår alltså till 677.

## Personalen.

Vid årets slut voro 14 personer anställda i föreningens tjänst. De fördela sig på de olika försäljningsställena sålunda:

Ort	Manliga	Kvinnliga	Summa
Vitaby	6	3	9
Ravlundabro	2	1	3
Kivik	1	1	2
Summa	9	5	14

Under året ha 3 personer av de anställda varit utkallade i beredskapstjänst, vilket medfört att en del skiftningar måst företagas i butikerna. Personalmöten ha under året hållits, där spörsmål rörande föreningen diskuterats.

## Upplysningsarbetet.

Veckotidningen "Vi" har under året haft 343 prenumeranter. Föreningen har i likhet med tidigare bekostat ungefär hälften av prenumerationskostnaden. Den kooperativa almanackan har som vanligt tillhandahållits i butikerna. Personalen har erhållit facktidskriften "Vår tidning".

## Omsättningen.

Den totala omsättningen, som under året uppgått till kr. 591,104:91, är den största som förekommit under föreningens verksamhet utgörande en ökning jämfört med föregående år med kr. 82,650:08. På de olika försäljningsställena fördelar sig omsättningen sålunda:

Vitaby	Kr. 364,291:70	Ökning	Kr. 48,519:98
Ravlundabro	„ 151,338:09	„	„ 23,952:83
Kivik	„ 75,475:14	„	„ 10,177:27
	<u>Kronor 591,104:93</u>		<u>Kronor 82,650:08</u>

## Kvarnrörelsen.

Kvarnrörelsen har i stort sett kunnat bibehålla sin omfattning på grund av den stora förmalningen av sanders. Förmalningsstatistiken 1940 ser ut som följer:

Gröpe	434,581 kg.	Minskning	30,325 kg.
Majs	29,117 „	Ökning	13,752 „
Rågmjöl	42,577 „	Minskning	2,970 „
Kross	169,952 „	„	23,907 „
Hönsfoder	—	„	2,050 „
Triering	72,767 „	„	15,587 „
Kakkrossning	29,859 „	„	150,141 „
Betning av utsäde	26,460 „	„	9,205 „
Sanders	196,500 „	Ökning	196,500 „
	<u>Summa 1,001,813 kg.</u>	Minskning	<u>23,933 kg.</u>