



## **-Vårdplan Sillaröds skvatta-**

**-Albo härad hembygdsförening-**

**KNADRIKS KULTURBYGGAB**

Rapport 2017

## -Vårdplan Sillaröds skvatta-

- Albo härads hembygdsförening -

Tomelilla kommun, Skåne län, 2014

Författare: Karl-Magnus Melin, timmerman, (KMM), Mattias Hallgren, kvarnbyggare Traditionsbärarna, (MH) och Ingmar Melin, taktäckare, (IM). Antikvarie Anna Rabow från Regionmuseet har granskat och kommenterat ett utkast till vårdplanen. Kvarvarande eventuella felaktigheter är dock författarens egna.

Fotografi framsida KMM.

### **KNADRIKS KULTURBYGG AB**

Lejongatan 12  
289 33 Knislinge

Mobil: 0733-425265  
E-mail: kalle@timmermanskonst.se

© **KNADRIKS KULTURBYGG AB**

<b>Inledning .....</b>	<b>4</b>
<b>Skyddsföreskrifter.....</b>	<b>4</b>
<b>Restaurerings- och utförandeprinciper .....</b>	<b>4</b>
<b>Byggnadsmaterial.....</b>	<b>5</b>
<b>Dokumentation .....</b>	<b>5</b>
<b>Beskrivning och kort historik .....</b>	<b>5</b>
<b>Ritningar/skisser.....</b>	<b>7</b>
<b>Beskrivning av byggnad och anläggning.....</b>	<b>7</b>
<b>Grund .....</b>	<b>7</b>
<b>Stommen.....</b>	<b>7</b>
<b>Skadebild .....</b>	<b>8</b>
<b>Halmtaket och taklaget.....</b>	<b>9</b>
<b>Dämme och bro.....</b>	<b>10</b>
<b>Dammluckorna .....</b>	<b>11</b>
<b>Vattenrännan .....</b>	<b>12</b>
<b>Skovelhjulet .....</b>	<b>13</b>
<b>Tillgänglighet .....</b>	<b>16</b>
<b>Sammanfattande åtgärdslista: .....</b>	<b>17</b>
<b>Referenser .....</b>	<b>18</b>
<b>Bilaga 1 Skyddsföreskrifter Sillaröds skvalta.....</b>	<b>19</b>
<b>Bilaga 2 Skiss ur uppsats om Vanstad. ....</b>	<b>23</b>

*finns  
separat  
dokument*

## **Inledning**

Knadriks Kulturbygg AB har, på uppdrag av Albo härads hembygdsförening, upprättat denna vårdplan över Sillaröds skvalta, Tomelilla kommun. (Eftersom det framkommit att kvarnen benämns med det regionala namnet skvatta, Strömbäck 1986 och Wadström 1952, används denna benämning då det är en del av det immateriella kulturarvet som tenderar att utarmas när rikssvenska benämningar ersätter regionala. Anläggningen kallades enligt en av sönerna till siste brukaren även för mölla.) Vårdplanen är genomförd med bidrag från Länsstyrelsen i Skåne län. Kvarnen med dämme och rännor ges ett historiskt perspektiv samtidigt som befintlig status redovisas. Vårdplanen skall vara ett hjälpmedel för framtida underhåll av byggnaden samt fungera som en checklista vid årlig översikt. Ett starkt komplement till denna vårdplan är den kontinuerliga uppsikt som föreningens medlemmar utför. Inför ansökan om bidrag och tillstånd till åtgärder bör även fortsättningsvis en diskussion på plats ske där åtgärder tagna ur vårdplan vägs mot nytillkomna skadebilder som föreningens medlemmar har uppmärksammat. Genom en kontinuerlig samverkan mellan beställare, utförare och antikvarisk expert skyddas skvattan på starkast möjliga sätt. Inga arbeten som inte är av löpande underhåll får påbörjas före Länsstyrelsen eller av Länsstyrelsen godkänd antikvarisk expert kontaktats. Skvattan och omgivningen dokumenterades och skadeinventerades okulärt under 2017. Skadorna klassificeras i tre åtgärdsgrupper gällande från september 2017. Endast de åtgärder som är aktuella eller förväntas att bli aktuella inom perioden redovisas.

- Åtgärder snarast
- Åtgärder inom 1-3 år
- Åtgärder inom 4-12 år

## **Skyddsföreskrifter**

Skvalt kvarn i Sillarödsbäcken, Sillaröd 1:38, Andrarums socken, Tomelilla kommun, byggnadsminnesförklarades den 7 september 2016 (Dnr 432-5614-2013). Skvattan är därmed skyddad exteriört såväl som interiört, skyddsföreskrifterna (sida 1-2 av 6 samt bilaga 1 och 3) är bifogade som bilaga 1. I bilagan finns karta som visar skvattans läge i Skåne samt skyddsområdets utbredning. Arbeten som inte är av underhållskaraktär får inte utföras utan att Länsstyrelsen gett sitt godkännande. Vid osäkerhet över vad som räknas som normalt underhåll bör man kontakta Länsstyrelsen.

## **Restaurerings- och utförandeprinciper**

Sillaröds skvatta är en av få skvalt kvarnar som är komplett och ligger kvar i sin ursprungliga miljö. Väldigt lite är ändrat och tillrättat. Lunds Folkminnes arkiv har bistått med äldre dokumentation i form av foton och uppmätningar som är ovärderliga i restaureringsarbetena och för pedagogisk information för besökare.

Den vardagliga skötseln och underhållet av byggnaden bör ske på ett varsamt och långsiktigt sätt med utgångspunkt från byggnadens karakteristiska egenskaper och kulturhistoriska värde. Vid underhåll och restaurering bör samma typ av material,

bearbetning och byggnadsteknik användas som ursprungligen användes vid uppförandet. På så vis bidrar man samtidigt till att det skånska bygghantverket fortlever. Vid åtgärder av skador skall så långt som möjligt originalmaterialet repareras, kompletteras och återanvändas och först i andra hand bytas. När virke måste ersättas används hellre nytt virke, som bearbetas med samma metod som det som ersätts, än återanvänt som ändå är bearbetat på annat sätt än originalet. Genom användning av traditionella material och metoder kommer åtgärder i framtiden att vara förhållandevis enkla att åtgärda. Nya tillskott skall utföras så att de inte förvanskar helheten samt dokumenteras eller märkas så att de går att urskilja från bevarade originalpartier. Dessa principer grundar sig på ICOMOS Mexico dokument.

ICOMOS Mexicodokument från 1999 sammanfattas på följande sätt i Riksantikvarieämbetets skrift Fem Pelare. *"I Principles for the preservation of historic timber structures fastslås att det primära syftet med bevarandet är att upprätthålla kulturarvets historiska autenticitet och integritet. Varje ingrepp måste baseras på noggranna studier, och om möjligt vara reversibelt eller åtminstone inte försvåra framtida arbeten eller tillgängligheten till byggnadsarkeologiska spår. Man ska sträva efter att bevara så mycket som möjligt av det existerande originalmaterialet. Detta innebär också ytbehandlingar, inkludnader, och tapeter. Om någon yta behöver förnyas eller byggnadsdelar behöver bytas ut, ska man eftersträva det ursprungliga materialets karaktär, träkvalitet, textur, ytstruktur-hantverksmetoder och konstruktionsmaterial. Traditionella sammanfogningsmetoder ska användas för att sammanföra gammalt och nytt. Man bör acceptera att nya delar är urskiljbara från de äldre, eftersom det inte är lämpligt att kopiera naturligt åldrande... Nya delar ska förse med diskret märkning för att kommande generationer ska kunna skilja gammalt från nytt".* (Robertsson 2002:29).

## **Byggnadsmaterial**

Under 2000 och 2010-talen har en stor ambition vid materialval skett vid restaureringsarbetena på Albo härads hembygdsförenings byggnader. Sen 2010 används exempelvis lokalt uppgrävd lera till arbeten på Bondrumsgården. Timmer och läkt har även plockhuggts lokalt. Denna ambition att använda lokalt material bör fortsätta och gälla även för Sillaröds skvatta.

## **Dokumentation**

Vid framtida åtgärder är det av stor vikt att status dokumenteras före under och efter arbetena. Det vore önskvärt att fasadritningar upprättas och kompletteras med uppmätningar av taklaget, kompletterande sektionsritningar och detaljritningar. Arbeten bör även fotodokumenteras.

## **Beskrivning och kort historik**

Historiken är sammanställd utifrån de referenser som anges längre bak i denna rapport. Sillaröd finns nämnt i skrift redan 1375. Sedan mitten av 1700-talet bestod Sillaröd av sex gårdar, samlade vid Sillarödsbäcken. Vid enskiftet, 1830-32 flyttades alla gårdar utom Uråsa, dit skvattan tillhörde, ut. Hjalmar Gustavsson, den siste brukaren av skvattan, berättade för sin son att den mestadels användes under vintern, möjligtvis även

under hösten och våren. På sommaren var det för dåligt med vatten och då var det en annan konstruktion med dammluckor som kunde öppnas helt.

### **Historik och tidigare utförda åtgärder i urval**

**1832:** Skvattan är markerad på laga skifteskartan.<sup>1</sup>

**1910 eller 1920-tal:** Ett hål gjordes i fördämningen för ett keramikrör. Avsikten var att installera en elturbin. Projektet fullföljdes dock aldrig.

**1920-talet:** Vägsträckningen drogs om och bron och vägsnutten norr därom slutade i stort sett att användas.

**1922:** Gården fick el och skvattan slutade att användas.

**1950-talet:** skovelhjulet borta. På norra väggen saknades en del väggplankor. En tegelmur uppfördes under bron för att ersätta den träkonstruktion som tidigare fanns.

**1960-talet:** Per Johan Gustavsson tog diabilder på skvattan.

**1970:** skänktes skvattan till Albo härads hembygdsförening. Den hade då halmtak.

**1970-talet:** Något år efter övertagandet skadades skvattan kraftigt och återuppbyggdes genom AMS arbeten. Bland annat nyttillverkades skovelhjulet. På 70-talet, kanske i samband med AMS arbeten, göts en betongmur under bron.

**1981:** K. E. Dudzik gjorde en teckning av skvattan som publicerades i Skånes hembygdsförbunds årsbok.

**1980-talet:** Skvattan mättes upp av bornholmare inför en rekonstruktion av en skvatta på Bornholm.

**2001:** Nya dammluckor, ny ränna och nytt skovelhjul tillverkades.

**Ca 2005:** Nytt halmtak las av Ingmar Melin Knadriks Kulturbygg AB.

**Ca 2006:** Bålar på nordvästra gaveln ersattes av timmermännen Kalle Melin och Hans Sjöberg.

**2016:** Omryggning och översyn av takfallen.

---

<sup>1</sup> Uppgift enligt Länsstrelsens remiss Dnr 432-5614-2013. Antikvarie Anna Rabow på Regionmuseet kunde vid en snabb kontroll av kartan inte hitta skvaltån varför denna uppgift bör kontrolleras närmare. Vidare meddelade Rabow att Johan Gillberg 1767 inte omtalar skvattan.

## Ritningar/skisser



Skvattan i Sillaröd — Kvammanan, "Skaken" och den lilla trälidan där mjölet samfates är delvis rekonstruerade. Teckning av K. E. Dudzik 1981

Hembygdsföreningen har en skiss tagen ur en uppsats från 1970-talet om Vanstad, se bilaga 2. Till vänster skiss gjord av K. E. Dudzik 1981 som publicerades i Skånes hembygdsförbunds årsbok 1980. Enligt uppgift ska det finnas uppmätningar gjorda i slutet av 1980-talet av bornholmare inför en rekonstruktion av en skvatta på Bornholm. Dessa ritningar eftersöks för att kopieras till hembygdsföreningen. Det ska även finnas skisser av gården Uråsas utseende på tidigt 1900-tal gjorda av Hjalmar Gustavsson även dessa planeras kopieras till hembygdsföreningen om de lokaliseras.

## Beskrivning av byggnad och anläggning

### Grund

Skvattan ligger på stenar som ligger direkt i marken och i ån har stenar staplats för att hålla byggnaden uppe.

### Stommen

Stommen eller timran är uppförd i laföre, eller som det kallas på rikssvenska *skiftesverk*. Byggnaden är uppförd av återanvänt material av varierande ålder, något som tydliggörs av urtag som inte längre är i funktion. Fotträ, stolpar och skiftesplank är tillverkade i mestadels i ek, några plank är av fur. Lejderna och läkten är av fur.

Vid ersättning av original material är det av största vikt att ersätta med samma material vad gäller träslag, längd, kvalitet och bearbetning. Sentida lagningar med barrträd där det tidigare varit ek bör vid behov ersättas med ek. **Återanvändande av rivningsvirke skall i största möjliga mån undvikas då det är lätt att misstolka detta som "original" och därmed försvåra för besökare och forskare att förstå byggnaden.** Knutpunkter görs med original som förlaga, skarvar likaså. Görs skarv på ställe som tidigare saknat skarv används skarvtyp som redan finns på gården som förlaga. Det är viktigt att traditionella regionala verktyg och metoder används.



## Skadebild

Stommen har rötskador och sättningar vilket påverkar kvarnmekanismen negativt. Skadorna behöver åtgärdas med hänsyn till kvarnverk och vattenhjul. En uppmätning kombinerat med avvägning kan svara på hur pass stora sättningarna på stommen är. Ett par av väggstolparna mättes vid besöket. De var olika långa, så byggnaden kan aldrig bli helt i våg överallt utan det gäller att fokusera på kvarnmekanismen vid en uppriktning.

## Snarast

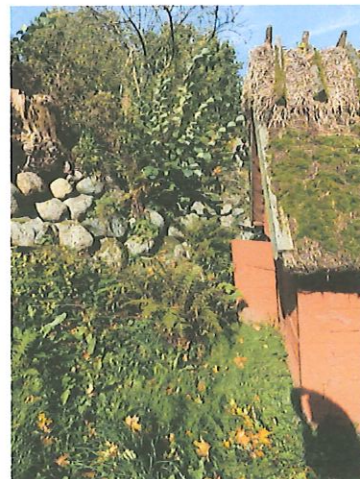
- Marknivån utanför huset måste sänkas. För att förhindra att ny lera/jord rinner mot byggnaden kan enkel terrassering göras med ekplank som fixeras av ekpålar, ungefär som trappan är uppbyggd.

## 1-3 år

- Uppmätning och riktning av byggnaden anpassat efter kvarnverkets rörliga delar.
- När kvarnverk har demonterats kan skiftesstolpe och syll mot forsen repareras. Skiftesbålarna kan nu justeras bättre på baksidan. Smidda järn i hörnen återbrukas och kompletteras med nya.
- Vindsträvor i taket kompletteringsspikas.
- Efter riktning skall snedsträvor monteras invändigt mellan fotträ och lejd. Då planken i väggarna förefaller sakna dubb behövs strävorna för att staga upp byggnaden.
- Golvet under kvarnverk bytes/ repareras.
- Marken inne i huset rensas på jord och skräp så endast stenar utgör golvet.

**Årligt underhåll:** Vid fotträet bör växtligheten hållas nere och röjas så att man undviker att marknivån höjs. Vid användning av trimmer skall man inte gå så nära att det blir märken efter tråden på timra.

## Dörr

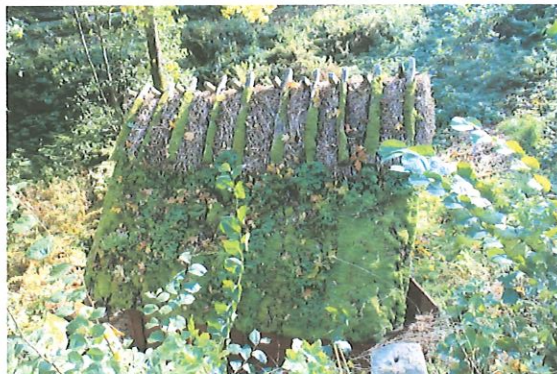


Dörren går i nuläget inte att öppna mer än ca 50 cm. Marken måste nivelleras, se punkt ovan under stomme. Foton MH.



### **Halmtaket och taklaget**

Taket är täckt med råghalm som bundits ner med vidjor och hasselkäppar. Läkten består av gran eller furuläkt. Nocken ryggas med återanvänd takhalm alternativt löspressad råghalm, moderna ryggingsmaterial som linhalm är inte ett godtagbart alternativ. Ryggaträna utgörs av klyvd ek.



Västra takfallet är mest slitet och kommer sannolikt att behöva omtäckas inom 12-års perioden. Foto KMM.



Takets insida. Enstaka läkt är sågade men flertalet är huggna läkt. Foto KMM.

#### **Årlig översyn:**

Varje år ska halmtaket ses över och eventuella akuta skador åtgärdas. Om taksäckg börjat kasa ut skall dessa klappas upp. Årlig översyn av stråtak är en förutsättning för att få så lång hållbarhet som möjligt på stråtak och ett bra sätt att hålla kostnaderna nere vid eventuella skador.

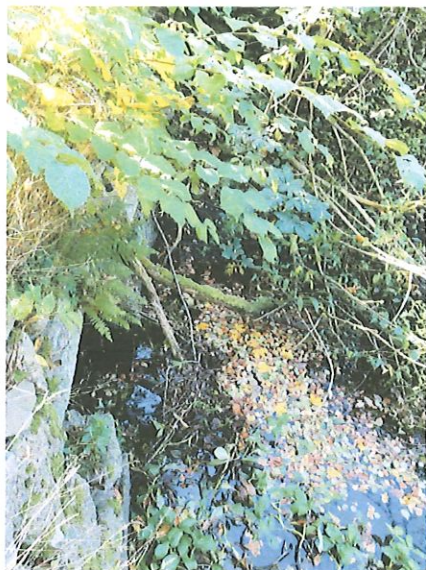
#### **1-3 år**

Översyn och lagning av småskador i taket och upplappning av taksäckgget på takfallen.

#### **4-12 år:**

Takfallen kan behöva omtäckas inom denna period. Om det blir aktuellt ska råghalm användas som binds med pilvidjor och hasselkäppar. Efter nyläggning ska taket skäras på traditionellt skånskt vis. Ryggning sker om möjligt med den nedrivna halmen som blötas. Räcker inte denna halm ska löspressad råghalm och överskottshalm från taktäckningen användas. Uttjänta ryggaträn ersätts med nya av ek med dubb/genomgående käpp.

## Dämme och bro



Till vänster. I dammen framför tunneln kan man se att det är i stort behov av en upprensning. Ett rensgaller skulle behövas för att hindra grenar och dylikt att följa med rännan och riskera att skada skovelhjulet. Foto MH.

Dammen består av en mindre sjö som nedströms är avskuren av en kraftig bred dammvall av natursten vilken den äldre vägen har gått över. Stenpollare finns fortfarande kvar längs sidorna till ett räcke. Mitt i vallen finns en tunnel vilken bäcken leds ut igenom ner till skvattan.

Tilloppsluckan till vattenrännan sitter intill by-passluckan i en gemensam träkonstruktion understödd av en betongkant. Det finns inget rensgaller framför tunnelns inlopp, vilket medfört att det drivit in diverse stora föremål och vegetation framför dammluckorna.

### 1-3 år

- \* Området framför dammluckorna rensas och ett galler monteras för tunnelns inlopp.
- \* Stora träd växer i stenvallen på bron och hotar rasera murarna. Dessa bör snarast fällas på ett kontrollerat sätt så inte bron eller skvattan skadas vid fällningen, se bild sidan 16.
- \* Stora träd finns längs med forsen och kan utgöra fara för skvattan då stora grenar/hela trädet faller. En hel del sly och buskar behöver tas bort.
- \* Marknivån på bron har kraftigt ökat och är olämpligt hög. Den behöver sänkas. Se mer kring denna punkt under tillgänglighet.
- \* Skyddsräcken och trappa är av modernt slag och i dåligt skick. Bytes till ett utseende som smälter ihop med kvarnens miljö. Förslagsvis görs stolparna av kluven ek och handledarna av granslanor.



## Dammluckorna

Dammluckorna av trä sitter i ett gjutet fundament. Konstruktionen är intakt från senaste renoveringen men slitet. Allt virke utom hävstängerna för luckorna är tillverkade i ek.



Orange pil pekar på det gjutna fundamentet. Grön pil pekar på "bypass" dammlucka av ek. Foto KMM.

### 1-3 år

- \* Den överliggande vågt-bjälken, ek 6"x5", som håller handtagen är rutten i ena änden. Läckage uppifrån bron har fört ner grus, jord och vatten just där bjälken vilar i muren. Bjälken behöver bytas ut.
- \* Den högra luckan, by-pass luckan, är otät i stängt läge. Troligen behöver den repareras alternativt ersättas.

### 4-6 år

- \* Tillopsluckan verkar vara tät i stängt läge och har god funktion vid test.

### Årlig översyn

- \* Själva luckramarna är av betong och fungerar väl. I nedre högra kanten har ett stort betongstycke lossnat. Uppsyn efter varje vinter så det inte fortskrider.

## Vattenrännan

Vattenrännan består av spontade ekbrädor som har stabiliserande ekreglar på sidorna. Hela rännan nyttillverkades 2001.



Rännan är rötskadad och otät. Eftersom den är öppen samlas löv och grenar i den. Foto KMM.



Före 1950 talet var rännan bredare mot dammen, då fanns inget gjutet fundament under bron utan endast en träkonstruktion. Foto KMM.

### 1-3 år

- Botten på rännan är rötskadad och läcker, även nedre kanten på sidoplanken är ruttna. En ny ränna behöver tillverkas som förslagsvis får ett löst lutande lock som hindrar löv att ansamlas och ge röta.
- Rännans upplag och avslut mot skovelhjulet kan behöva justeras i samband med reparation av rännan.

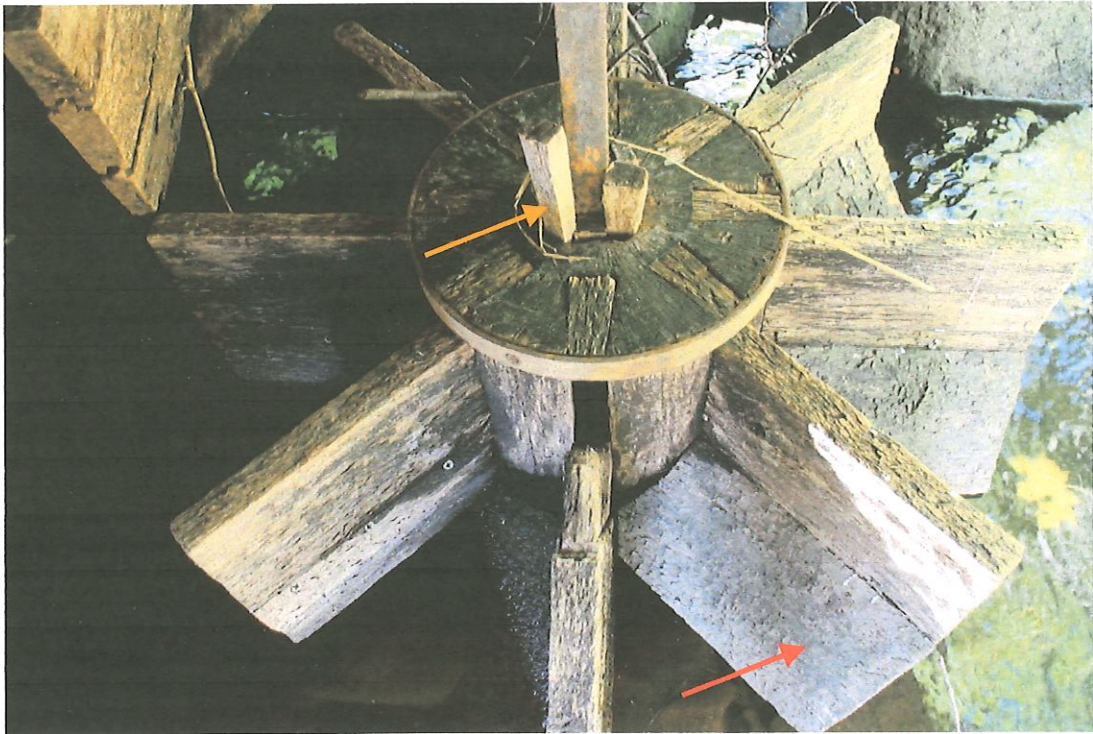
### Årlig översyn

Rännan rengörs från löv och nerfallna kvistar.



## Skovelhjulet

Nuvarande hjul är det andra i ordningen sen skvattan kom i föreningens ägo. 1970 nyttillverkades hjulet för att åter nyttillverkas 2001. Per Johan Gustavsson som föddes på gården berättade att från hans tidigaste minnen på 1950-talet så var skovelhjulet borta. Hans far Hjalmar Gustavsson som använde skvattan medverkade med kunskap vid återuppbyggnaden 1970. Per Johan minns att hans far diskuterade vissa ändringar som skett genom åren på möllan men inget som rörde skovelhjulet. Som det nu är tillverkat har det ett eknav med lodrätt fastsatta skovelblad. Det befintliga hjulets skovelblad har fått monterat små vingar. På foto från 1980 har skovelbladen inga vingar. För optimal effekt ska vattnet träffa skovelbladen i 90 graders vinkel. Antagligen har man 2001 ansett effekten för låg och monterat vingarna på skovelbladen. Kanske effekten ursprungligen, med annan bredare ränna, varit så stor att det fungerade bra med raka skovelblad. Alternativt har det tidigare varit snett monterade skovelblad som man vid rekonstruktionen istället gjorde raka för att det var enklare.



Skovelhjulet nyttillverkades 2001. Röd pil pekar på fastskruvade vingar som ej fanns på föregångaren tillverkad på 1970-talet. Orange pil pekar på kilning som ej centrerar hjulet. Foto KMM.



Skovelhjul och ränna. Den gula pilen pekar på skovelhjulets "fotträ". Grön pil pekar på sekundärt monterad "vinge" på ett av skovelbladen. Plankor med svarta stjärnor ersattes med ek, från skåttilljunga sågverk, på 00-talet. Foto MH.

### 1-3 år

- Skovelhjulets fotträ med lagerläge är ruttet. Ett nytt likt befintligt tillverkas tillsammans med den vertikala ståndaren. Hävertstången inne i kvarnen återbrukas.
- Skovelhjulet är i dåligt skick och behöver ersättas. De påskruvade vingarna på skovlarna är sekundära och eventuell vridning av bladen bör ordnas på annat sätt.
- Järnaxelns kilning i navet är felaktigt.
- Järnaxeln är eventuellt utbytt i modern tid och verkar inte vara rostig. Om det finns rostangrepp inuti skovelhjulet återstår att se. För övrigt skall alla järndetaljer återbrukas vid renovering.
- Alla delar behöver riktas upp efter att kvarnen har renoverats i sin helhet så de rörliga delarna inte lutar och ger oönskat slitage vid drift.



# Kvarnverk

## Beskrivning:

Kvarnverket består av en liggare och en löpare av natursten som vilar på en timrad ram av ek. Ramen ligger ovanpå tjocka plankor som har stora rötskador och äventyrar kvarnens livslängd. Runt stenarna finns ett kraftigt kar av massivt trä. Ovanpå karet står risten med bingen ovanpå. Alla delar verkar finnas kvar och vara i dugligt skick för drift. eventuellt kan repet till skosträckaren behöva bytas.

## 1-3 år

- Bottenplankorna under kvarnverket behöver till stor del bytas ut. För att utföra detta behöver kvarnverket helt demonteras och ställas i delar på marken intill inne i kvarnbyggnaden.
- Vid demontering bör konstruktionen noga dokumenteras och mätas upp. Detta är viktigt för att kunna återmontera delarna i rätt orning och för att man ska ha arbetshandlingar att markera vilka ingrepp som görs och när. Stenarna kan behöva troligtvis huggas om före de återmonteras.
- Spannmålsbingen bör få ett skyddslock för att förhindra att skräp åker ner i kvarnen.

## Årligen

- Spannmålsbingen och stenarna rengörs noggrant efter varje malning för att hålla ohyra borta.



Kvarnverket. Foto KMM.

## Tillgänglighet

Möjligheterna för parkering och besök nere vid skvattan är i dagsläget kraftigt begränsade. Vid och efter besök på plats diskuterade undertecknad, Mattias Hallgren och ordförande i hembygdsföreningen Clas Johnsson möjligheter för att förbättra tillgängligheten. Bron och den gamla vägsträckningen som följer efter denna är möjliga att utnyttja till detta. Om man schaktar bort jordlager på bron och fäller de träd som växer på den gamla vägsnutten skulle den kunna bli en ny vägsträcka gjord för besökare. Uppe vid nuvarande vägen skulle ett par parkeringsplatser kunna anordnas. För att förhindra biltrafik på den restaurerade vägsträckningen skulle det kunna ställas hinder som endast tillåter gående, rullstolar och cyklar. Det går enklare att komma ner till skvattan från detta håll och nere vid ån skulle det gå att anordna ett par spångar av ekplank med enkla räcken. Detta är bara några idéer som behöver diskuteras vidare men en ökad tillgänglighet borde vara eftersträvänt.



Diskussionsunderlag. Vinterbild med räcke, vägsnutt, samt flackare nergång till skvattan inritat med svart. Spångar med räcke över ån inritat med turkos färg. Träd som bör tas ner kryssade med rött. Foto KMM



### **Sammanfattande åtgärdslista:**

För att kunna restaurera stommen, kvarnmekanik, dammluckor och ränna är det viktigt att det som listas som akuta åtgärder har åtgärdats. Fällning av den stora eken kan ge material som används vid reparationsarbetena om den sågas upp till plank och brädor. En plan för tillgänglighet bör även upprättas i samråd med markägare, vägverket, Länsstyrelsen och antikvariskt expert.

### **Akuta åtgärder:**

- Ta ner träd och sly vid dammvallen, bron, forsen och intill byggnaden som utgör ett hot.
- Rensa i dammen.
- Marknivån utanför huset måste sänkas.
- Framför dammluckorna behöver rensas och ett rensgaller bör monteras framför tunnelns inlopp.

### **1-3 år:**

- Skyddsräcken på bron.
- Marknivån på bron.
- By-pass luckan, reparation.
- Vågt-bjälken repareras.
- Snedsträvor monteras invändigt på långsidorna.
- Vattenrännan reparation och justering av upplaget.
- Skovelhjulet nytillverkas.
- Kvarnverket och bottenplankorna åtgärdas enligt plan.
- Uppmätning av byggnadens läge och ev uppriktning.
- Reparation av syllar och hörnstolpen.
- Montering av strävor på långsideväggarna.
- Rensa golvet inne i kvarnen från jord och grus.
- Tilloppsluckan repareras.
- Spångar med skyddsräcken nere vid skvattan över ån.

### **Löpande åtgärder/översyn:**

- Spannmålsbingen behöver rengöras.
- Halmtaket bör årligen underhållas och vid behov ryggas lagas.
- Rännan ska hållas ren från löv, grenar mm.

## Referenser

Gustavsson, Hjalmar, 1981, Skvaltkvarnen i Sillaröd. I Skånes hembygdsförbunds årsbok 1980.

Melin K-M, (2009). Hantverkskunskap rörande Skånsk träbyggnation på landet. Knadriks Kulturbygg rapport 2009:3

Melin, Karl-Magnus, 2011: Hantverkskunskap rörande Skånsk byggnation med lera på landet. Knadriks Kulturbygg rapport 2011:1

Strömbeck, Marie, 1986. Längs Sillarödsbäcken ur tidningen Här ostpå 1986 nr 1.

Wadström, Roger, 1952. Svenska kvarnstermer 1. Skrifter utgivna genom Landsmåls och folkminnesarkivet i Uppsala.

## Muntligt

Per Johan Gustavsson son till siste brukaren av skvattan Hjalmar Gustavsson  
Telefonsamtal 16 oktober 2017

Marie Strömbeck från Sillaröd skrev artikel om skvattan 1986. Samtal i början av oktober 2017.

## Internet

[www.alboharadshembygdsfor.se/](http://www.alboharadshembygdsfor.se/)