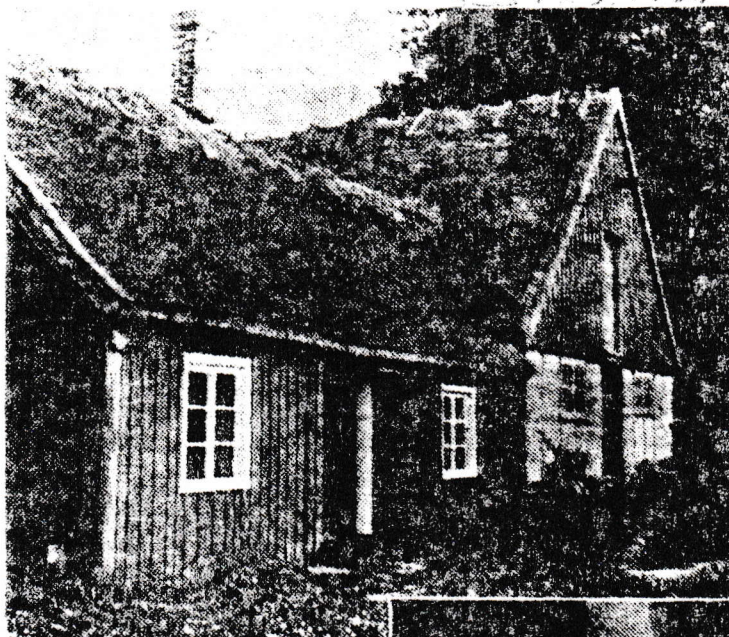


Krubbamöllan vid Vitaby blir samlingsplats och reservat



Just nedanför järnvägsviadukten på vägen mellan Vitaby och Kivik går en smal markväg i sydlig riktning. Följer man den kommer man snart till en härlig dalgång genom vilken den lilla bäcken som mynnar ut vid Vitemölla rinner. Där ligger också Krubbamölla — en gammal vattenkvarn, som gjort tjänst som sådan sedan 1690, enligt anteckningar i landsarkivet i Lund. Men troligen redan lång tid dessförinnan maldes mjöl här.

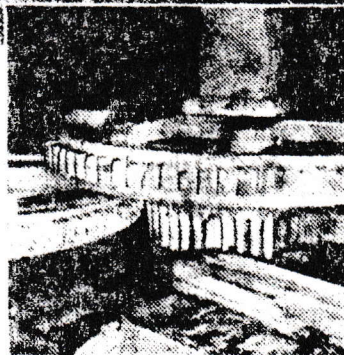
1950 övertogs Krubbamölla av Vitaby Hembygdsring från Christinehofs-Högstads godsförvaltning, och man förband sig då att värda byggnaderna så att de inte förföll. Samtidigt överläts också hela den omkringliggande orörda ängsmarken och parken vid bäcken, och här håller Hembygdsringen under ledning av polisman Albin Wulff på att skapa ett fritidsreservat och en samlingsplats för ortsborna av sällan skådat slag.

Själva möllan och möllarebostaden kommer att bli samlingslokaler, och parken runt om håller på att röjas upp under ledning av skogvaktare Nilsson, Karistält, för att man skall få samlingsplats också utomhus. Mycket arbete återstår innan allt är klart, men redan den möda man lagt ned är beundransvärd.

"Aldeles svensk"

Från början har man inriktat sig på att sätta byggnaderna i stånd berättar hr Wulff. Man har lagt på nya tak både på kvarnbyggnaden och mjölnarbostaden och nu täckes de av prima långhalm. Bostaden har gjorts i ordning också invändigt och bl. a. här har lagts nya golv. När allt blir klart kommer den att möbleras enligt gammalt mönster — välvilliga ortsböor har redan skänkt möbler — och redan står den gamla sättungen från Huseby bruk med inskriptionen "Aldeles svensk" på sin plats tillsammans med en gammal vacker gungstol.

Det skall emellertid inte bli några museala samlingar. Tvärtom skall det bli en i högsta grad levande



Överst den vackra Krubbamöllan därunder en interiör från möllan, där alla hjul är av trä

"minnesmärke", som kommer att bli till stor nytta för befolkningen.

Kvarnrännan var heit igenfylld då man övertog möllan och en av de första åtgärderna blev att rensa upp denna. Slutningen ned mot rännan har lagts om och är nu vackert "stensatt" och man har tagit bort alla de stenar och annat bråte som fyllde rännan och gjorde att det väldiga kvarnhjulet stod i vatten.

Restaureringen av själva kvarnen kommer i sista hand. Möllan lades ned i början av 1900-talet och den siste som bodde där sedan var lantarbetaren Kari Persson, som förresten lagt det vackra halmtaget — den ende som kan den konsten i den närmaste omgivningen. Hur gammal möllan är vet man inte riktigt. I landsarkivet i Lund omnämnes den i en skrivelse från 1690 tillsammans med vaderkvarnen i Vitemölla. Hr Wulff hoppas att genom forskningar i godsarkivet få belegg för att Krubbamölla är betydligt äldre, även om det inte var i den nu kvarvarande byggnaden som mjölet maldes. De äldsta kvarnmurarna tycks ämnings-tone härstamma från 1600- eller 1700-talet.

Det torde inte dröja alltför länge innan Krubbamölla vattenkvarn åter kommer i gang. Och när se sker, kan de drivande i Vitaby Hembygdsring känna sig tillfreds över ett gott arbete och en kulturgärning, som säkert kommer att väcka bygdens beundran och förtjusning.